

ZKRATKY / 2

ÚVOD

Hodnocení roku 2003 / 3

ORGANIZACE A ŘÍZENÍ

Organizační řád / 4

Seznam pracovníků / 5

Památková rada územního odborného pracoviště NPÚ / 10

ODBORNÉ ČINNOSTI

Zhodnocení hlavních úkolů NPÚ / 11

Úkoly vědy a výzkumu 2003 / 12

Přehled činnosti jednotlivých pracovišť / 13

Přehled movitých památek, prohlášených dle zákona 20/87 Sb. v roce 2003 / 27

Přehled movitých památek prohlášených dle zákona č. 71/94 Sb. / 27

Nemovité kulturní památky prohlášené v roce 2003 / 27

Podané a neuzavřené návrhy na prohlášení nemovité věci za kulturní památku / 29

Nemovité kulturní památky – zrušení památkové ochrany / 30

Přírůstky restaurátorských zpráv za rok 2003 / 30

OSTATNÍ ČINNOSTI

Oddělení správy, prezentace a koordinace provozu SHZ (P4) / 41

Oddělení obnovy a údržby P5 / 48

ROZBOR HOSPODAŘENÍ

Výsledky hospodaření v roce 2003 / 53

ZKRATKY

AÚ	archeologický ústav
AV	Akademie věd
EHD	European Heritage Days (Dny evropského dědictví)
FF UK	Filozofická fakulta University Karlovy
CHKO	chráněná krajinná oblast
ISO	integrovaný systém ochrany movitého kulturního dědictví
KPZ	krajinná památková zóna
KÚ	Krajský úřad
MD	mateřská dovolená
MK ČR	Ministerstvo kultury České republiky
MPR	městská památková rezervace
MPZ	městská památková zóna
NKP	Národní kulturní památka
MÚ	Městský úřad
OP	ochranné pásmo
POZ	památková ochrana a zhodnocení
PP	památková péče
PR	Program restaurování
PRMPR a PRMPZ	Program regenerace MPR a MPZ
PZAD	Program záchrany architektonického dědictví
PZAV	Program záchrany archeologických výzkumů
SFŽP	Státní fond životního prostředí
SHZ	státní hrady a zámky
SHP	stavebně historický průzkum
SH	státní hrad
SZ	státní zámek
ÚP NPÚ	ústřední pracoviště Národního památkového ústavu
ÚPD	územní plánová dokumentace
ÚPN VÚC	územní plán velkého územního celku
ÚSKP	ústřední seznam kulturních památek
ÚTP	územně technický podklad
VPR	vesnická památková rezervace
VPZ	vesnická památková zóna
ZE	základní evidence

Hodnocení roku 2003

Činnost i hospodaření územního odborného pracoviště byly v roce 2003 poznamenány novou skutečností, a to ztrátou právní subjektivity. Hledání forem spolupráce, vymezování pravomocí a odpovědností, tendence vytváření nových podřízeností a nadřízeností se nesly celým rokem v nově splynuté organizaci Národního památkového ústavu.

Do hodnoceného období se přenesla i nutná opatření k odstranění škod z povodní předchozího roku. Podpůrné účelové financování těchto akcí bylo doprovázeno splněním řady podmínek, které byly podle zdroje rozdílné v dokladování i technice čerpání. Účel byl ale splněn a došlo z 80 % k odstranění vzniklých škod. Jednalo se především o tyto akce: zpevnění podloží a obnova komunikací pod Plášťovým mostem v Českém Krumlově, oprava zcela zatopené historické vodárny na Hluboké, sanace škod a protipovodňová opatření na Kratochvíli, zpevnění erodovaných břehů zámeckého rybníka na Červené Lhotě, čištění rybníka a zpevnění břehů a mostku rybníka v zámeckém parku Dačice, sanační práce s opravou oplocení a bazénu zámeckého parku v Třeboni a oprava provozní budovy na Senovážném náměstí č. 6.

Údržba ostatních objektů byla přednostně dofinancována v povinných podílech u akcí záchran architektického dědictví. Na dalších akcích se řešily jen nejnutnější provozní a stavebně nálehavé práce.

Období před divadelní sezónou a po celou dobu jejího průběhu bylo opětovně zatíženo opakovaně medializovanou problematikou otáčivého hlediště v zámecké zahradě Český Krumlov. Rozpory se nesly až do politicky stavěných stanovisek různých úrovní. Definitivní konsensus nalezen nebyl.

Mimořádné a hlavní úkoly, stanovené generálním ředitelem NPÚ pro územní odborné pracoviště, byly v zásadě splněny a následně jsou stručně komentovány.

Statutem předepsané profesní přezkoušení pracovníků, zajišťujících odborné činnosti ve smyslu obsahu § 14 zákona č. 20/87 Sb., proběhlo a způsobilost byla potvrzena.

Územní pracoviště se bezprostředně podílelo na odborné dílně, věnované konzervaci a restaurování historického textilu při semináři a výstavě v zámku Třeboň.

Odbornou spoluprací se samosprávami a vlastníky památek bylo připraveno několik desítek prezentovaných památek ke Dnům evropského dě-

dictví a Mezinárodnímu dni památek. Na všech spravovaných veřejně přístupných památkách byly obě akce rovněž zajištěny rozličnými formami. Propagace či prezentace akcí byla soustředěna do katalogu Sdružení historických sídel Čech, Moravy a Slezska

Organizačně a odborně byla zajištěna soutěž o Cenu za nejlepší přípravu a realizaci Programu regenerace MPR a MPZ. Dvoukolově byla zorganizována porota za účasti Ministerstva pro místní rozvoj a zástupce Sdružení historických sídel. Územní komisí nominované město Prachovice se stalo nakonec vítězem soutěže a pořadatelem zahájení Dnů evropského dědictví.

Zpráva o činnosti Státního památkového ústavu v Českých Budějovicích za rok 2002 byla v termínu květen vydána v tištěné podobě, v červnu byla zveřejněna na internetu a rozeslána.

Povinnost označit provozní budovy územního odborného pracoviště jednotnými tabulemi byla splněna v prvním termínu. Další termín pro označení veřejně přístupných památkových objektů byl rovněž dodržen.

Pro zpracování plánu zásad památkové ochrany byly v kraji vybrány dvě lokality. Jednou byla MPR Slavonice, druhou Český Krumlov. Věcně byly návrhy projednány s odborem památkové péče MK a po odsouhlasení rozsahu a obsahu byl úkol dofinancován účelovými prostředky.

Nová technologie hospodářských a ekonomických informací byla zaváděna podle podmínek koordinace ústředním pracovištěm. Územní pracoviště pro ni zřídilo pevné připojení na internet, převzalo hospodářské prostředky k tomu dodané a zajistilo účast v pracovních komisích. Funkčnost systému měla nadále řadu problémů, které se však zásadně nelišily od problémů na ostatních pracovištích.

Doplňen a aktualizován byl seznam ohrožených památek. Některé však nebylo možné prezentovat v celonárodním přehledu, jelikož vlastníci nedali souhlas ke zveřejnění.

Odborná základní evidence mobiliáře probíhala na SZ Hluboká, SHZ Český Krumlov a nově i v klášteře Zlatá Koruna. Úkol byl podpořen prostředky výzkumu a vývoje především v odborné a expertní činnosti.

Pro ISO byly pořizovány všechny druhy doporučené dokumentace a podle smlouvy byla v určeném rozsahu dokumentace předávána. To-

těž platilo i pro předměty z agendy zákona č. 71/94 Sb., o vývozu a prodeji předmětů kulturní povahy.

Cíleně bylo monitorováno prostředí depozitářů na SZ Hluboká a SHZ Český Krumlov. Na ostatních objektech se doplnila část technického vybavení. Od toho byla odvozena priorita restaurování mobiliáře s výhledem dvou let. Materiál byl průběžně konzultován s oddělením SHZ ústředí.

Proběhla revize hranic MPR a MPZ podle rozsahu zadání ústředního pracoviště. Monitoring památek UNESCO byl proveden v průběžných zprávách jak pro historické jádro Českého Krumlova, tak pro VPZ Holašovice. Průzkum památek byl soustředěn na ohrožené oblasti a druhy památek. Potřeba však vysoko překročila kapacitu pracoviště.

Pro programy Ministerstva kultury zajistilo územní pracoviště potřebnou odbornou součinnost. U Programu záchrany architektonického dědictví proběhla v přímé návaznosti na orgány státní správy, u Programu regenerace městských památkových rezervací a městských památkových zón navíc ještě v součinnosti se samosprávami. Program havarijní

a Program péče o vesnické památkové rezervace a zóny byly ve výběru žádostí přímo koordinovány pro zřizovatele. Program podpory záchranných archeologických výzkumů byl pracovištěm bezprostředně zasmluvňován jak směrem k vlastníkům, tak vůči oprávněným organizacím.

Pracoviště spoluorganizovalo odbornou diskusi oboru nad konzervační metodou obnovy jižních fasád paláce SHZ Č. Krumlov.

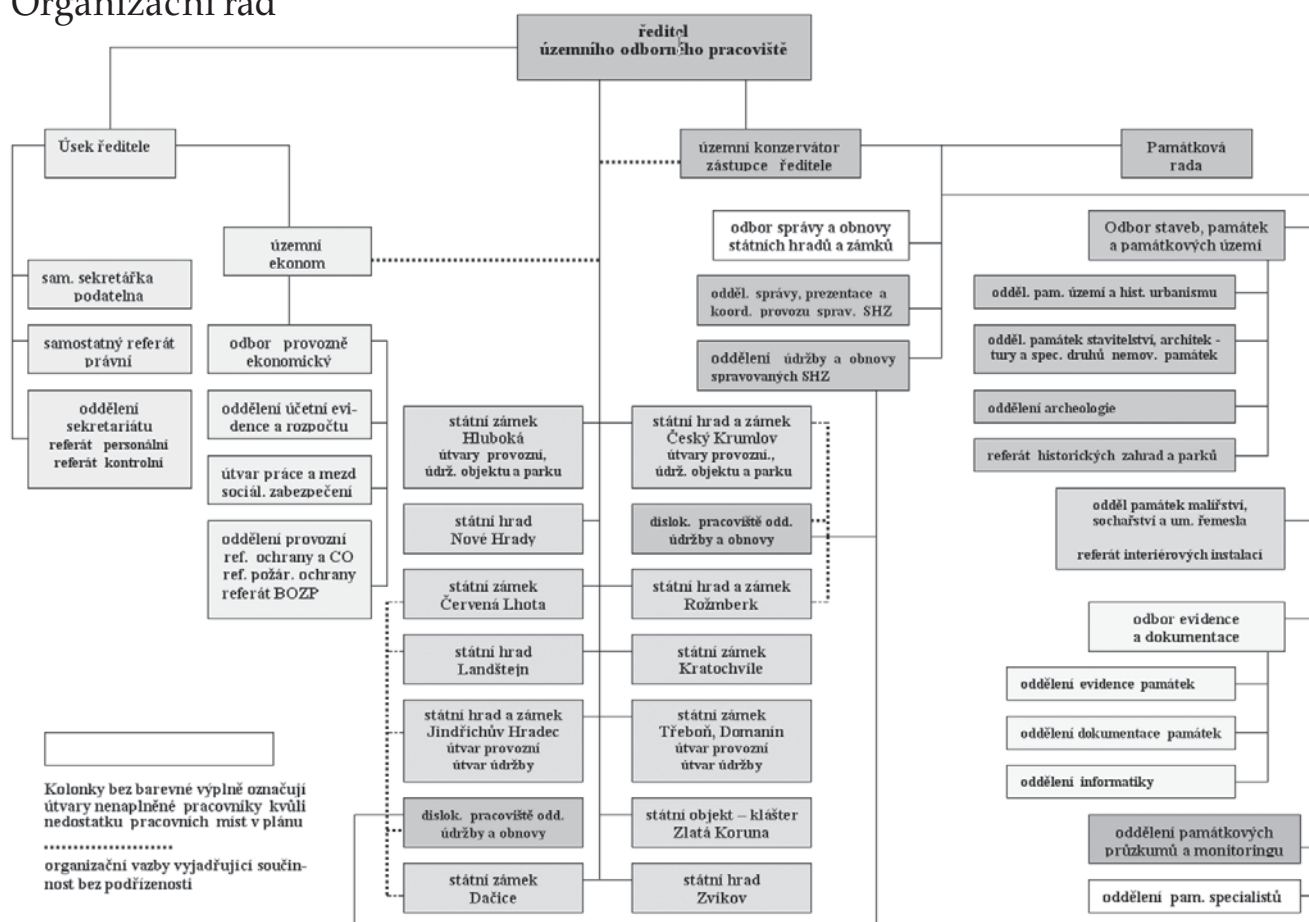
Koncepce a realizace depozitářů zámeckého barokního divadla v Českém Krumlově byla v mezinárodní soutěži oceněna Grand Prix Europa Nostra. Cenu převzal generální ředitel při vyhlášení v Bruselu. Následně proběhla prezentace v Senátu Parlamentu České republiky a slavnostně umístěna deska v areálu Státního hradu a zámku.

Nově byla uvedena do provozu nová prohlídková trasa v klášteře Zlatá Koruna. Byla pořízena za přispění prostředků Phare a je orientována na literaturu tří sousedících zemí. Na ostatních objektech proběhly dílčí úpravy instalovaných tras.

Ing. Aleš Krejčů

OGANIZACE A ŘÍZENÍ

Organizační řád



Seznam pracovníků Národního památkového ústavu, územního odborného pracoviště v Českých Budějovicích, k 31. 12. 2003

Stručně o řediteli územního odborného pracoviště NPU



Ing. Aleš Krejčů

Narozen 3. 6. 1944 v Deštné, okres Jindřichův Hradec.

Osmiletá střední škola Deštná 1950-1958.

Střední průmyslová škola stavební v Českých Budějovicích 1958-1962.

Fakulta architektury a pozemního stavitelství Českého vysokého učení technického Praha 1962-1967 – obor pozemní stavitelství.

Od 1. 10. 1967 zaměstnán v Krajském středisku státní památkové péče a ochrany přírody v Českých Budějovicích jako samostatný inženýr. Postupně působil v odborné agendě v okrese Tábor a Strakonice. Od 1. 10. 1968 začal pracovat na detašovaném pracovišti pro rekonstrukci MPR Český Krumlov místo emigrujícího spolupracovníka. Zajišťoval přitom i terénní práci odborného pracovníka v okresech Český Krumlov a Prachatice.

Od 1. 1. 1971 zastával funkci vedoucího oddělení architektury a převzal přitom nově zahájenou akci regenerace MPR Tábor. V červnu 1971 dokončil postgraduální studium dějin architektury a umění společně na Fakultě architektury ČVUT a Filozofické fakultě Univerzity Karlovy v Praze.

V roce 1972 pověřen řízením odboru památkové péče, z této funkce je však po odmítnutí vstoupit

do KSČ 29. 12. 1972 odvolán a přeřazen zpět do funkce vedoucího oddělení architektury. Postupně v ní, kromě dlouhodobě řízené regenerace MPR Tábor, prováděl odbornou činnost na okresech Pelhřimov, Jindřichův Hradec, České Budějovice a Písek.

Vzhledem k špatným platovým poměrům v památkovém středisku hledal uplatnění ve vedlejším pracovním poměru a od podzimu 1974 nepravidelně externě spolupracoval jako specialista s projekčním oddělením podniku Památky Tábor při řešení složitějších statických zajištění památkových objektů.

V roce 1977 dokončil postgraduální studium na Vysoké škole chemicko-technologické v Praze.

K 1. 7. 1978 je znovu ustaven do funkce vedoucího odboru památkové péče. Mezi priority v té době zařadil vyřešení prostorových podmínek a připravil s kolektivem odboru rekonstrukci objektu bývalého morového špitálu v Nejsvětější Trojici.

Při reorganizaci střediska je v roce 1979 jmenován náměstkem ředitele pro památkovou péči. Funkce vedoucího odboru byla v této souvislosti zrušena a zvětšil se počet oddělení rozdělením specializací. Při zastávané řídicí funkci nadále zajišťoval agendu odborné činnosti při regeneraci Tábora, a to až do roku 1989.

V průběhu osmdesátých let byl členem odborných komisí Ústředí státní památkové péče a ochrany přírody a Státního ústavu památkové péče a ochrany přírody v Praze.

V roce 1985 navrhuje začlenění údržby a obnovy spravovaných hradů a zámků do organizační struktury úseku památkové péče. Toto pojetí řízením a organizačními opatřeními postupně optimalizuje včetně vazby na správu a řízení hradů a zámků. Stal se pak setrvalým zastáncem efektivy tohoto pojetí přímé součinnosti odborných činností k výkonu správy kulturního majetku.

Po delimitaci, řešící oddělení státní památkové péče od státní ochrany přírody, je k 1. 1. 1991 ministrem kultury jmenován ředitelem nově ustaveného Památkového ústavu v Českých Budějovicích. Novou strukturu příspěvkové organizace zaměřil na efektivitu a přímou zainteresovanost vedoucích pracovníků a jednotlivců. Správám hradů a zámků vymezil značný podíl pravomocí, vázaný na vnitřní organizační strukturu a kontrolní mechanismy. U sedmi správ provedl změnu vedoucích. Zavedl transparentní přehled o podmínkách hospodaření a k rozhodování o strategii ekonomiky a řízení využívá grémia ústavu. Uprostřed privatizačního procesu ve složitých podmínkách vyjednal získání nového provozního objektu na Senovážném náměstí k optimalizaci pracovních podmínek.

Postupně pracoval a pracuje v odborných komisích ministerstva kultury ČR. Od roku 1993 je stálým členem vědecké rady ředitele Národního památkového ústavu, dříve Státního ústavu památkové péče.

V roce 1992 prošel lustračním prověřením a po negativním výsledku byl ve funkci ředitele ústavu potvrzen.

V roce 1993 a 1994 byl členem Kolegia ministerstva kultury.

Od roku 1993 je stálým členem Českého národního komitétu ICOMOS. Samostatně vydané publikace měl v odborných sbornících Tábora, jinak spoluautorství turistických a prezentačních publikací, dále články v odborných i populárních časopisech.

V pedagogické činnosti vedle své funkce působil jako externí učitel na Vyšší průmyslové škole stavební v Českých Budějovicích v letech 1995-1997, od roku 1994 dosud působí jako externí přednášející na Fakultě pedagogické a Fakultě teologické Jihočeské univerzity. Jednotlivě spolupracuje jako specialista s Vysokou školou ekonomickou v Praze.

Od 1. 10. 2003 byl jmenován statutárním zástupcem generálního ředitele Národního památkového ústavu.

Není, ani nikdy nebyl, členem žádné politické strany.

Stručně o zástupci ředitele



Ing. Bohuslav Mičán

Narozen 4. 12. 1949 v Lomnici nad Lužnicí, okres Jindřichův Hradec.

Po dokončení základní školy absolvoval v letech 1965-1969 studium na Střední průmyslové škole stavební v Českých Budějovicích, obor pozemní

stavby. Vysokoškolské studium na ČVUT v Praze se zaměřením a specializací na obor pozemní stavby absolvoval v letech 1973-1979. Po vykonání základní vojenské služby v letech 1969-1971 nastoupil dnem 1. října roku 1971 do referentské funkce „památkáře“ v oddělení nemovitých památek odboru památkové péče Krajského střediska státní památkové péče a ochrany přírody v Českých Budějovicích. V této roli zajišťoval postupně činnosti, vyplývající ze zákona č. 22/58 Sb. k ochraně památkového fondu, na většině okresů Jihočeského kraje. K datu 1. 7. 1978 byl jmenován vedoucím oddělení nemovitých památek odboru památkové péče KSSPPOP v Českých Budějovicích. V době od 1. 1. 1986 až do 31. 3. 1991 pracoval ve státním podniku Nábytek v Českých Budějovicích ve funkci technického náměstka ředitele. Zpět k oboru památkové péče se vrátil dnem 1. 4. 1991, kdy nastoupil ve funkci vedoucího správy hradů a zámků u Památkového ústavu v Českých Budějovicích, právním nástupci bývalého KSSPPOP. Od 1. 7. 1991 je až dosud jmenován statutárním zástupcem ředitele, v lednu roku 2003 jmenován v novém uspořádání Národního památkového ústavu územním konzervátorem územního odborného pracoviště NPÚ v Českých Budějovicích.

Po celou dobu působení v oboru v rámci oborové organizace (jak KSSPPOP, tak později PÚ, SPÚ až po NPÚ) ing. Bohuslav Mičán usiloval a usiluje všemi prostředky o vytvoření prostředí (a rovněž týmu spolupracovníků) v Jihočeském kraji, jež by umožnilo v maximální možné míře a efektivnosti zachovat památkový fond pro budoucnost a přitom tento fond rovněž již nyní zapojit k využití společností bez zásadních negativních dopadů. V tomto ohledu a vzhledem ke svému pracovnímu zařazení se zaměřuje především na státem spravované hradní a zámecké areály, společně se spolupracovníky na významnější historické územní, sídelní a urbanistické celky a případně na „střetové“ situace v sídelních lokalitách. Při vědomí vzrůstu nežádoucích negativních tendencí usiluje o posílení kapacity dokumentačních útvarů k uchování „paměti“ o památkové rozmanitosti a bohatství jihočeského regionu pro budoucnost.

Osobně se zúčastňuje na práci a činnosti oborových odborných komisí jak ústavu, tak i komisí a seminářů správních orgánů a dalších partnerů. Průběžně se snaží o zvýšení prestiže oboru památkové péče popularizací a propagací jak v médiích, tak v přímých kontaktech s odbornou i laickou veřejností.

Pracoviště České Budějovice

Ředitel

Krejčů Aleš, Ing.

tel.: 386 358 141, e-mail: reditel.npucb@seznam.cz

Sekretariát - tel.: 386 356 921, -22, -24

Tůmová Jana, sekretářka ředitele

Referát personální, kontrolní

Kocmichová Anna

Lusková Naďa

Měšťanová Stanislava

Wohlmannová Vladislava

Zástupce ředitele

Mičán Bohuslav, Ing., územní konzervátor

tel.: 386 352 551, e-mail: pamatky@pamatky-jc.cz

Odbor stavebních památek a památkových území - P1

Pavlátová Marie, Ing. - vedoucí,

tel.: 387 312 140, -41, -72

oddělení památkových území a historického urbanismu

Prokeš Bohuslav, Ing. - vedoucí,

tel.: 387 312 140, -41, -72

Bouška Václav, Ing. arch.

Klimek Milan, Ing. arch.

Kohoutek Petr, Ing.

Müller Jan, PhDr.

oddělení památek stavitelství, architektury a specifických druhů nemovitých památek

Thimová Danuše, Ing. - vedoucí,

tel.: 387 312 140, -41, -72

Eliášová Eliška, Ing. arch.

Lukáš Petr, Ing.

Vinařová Alena, Ing. arch.

oddělení archeologických památek

Červák Patrik, Mgr. - vedoucí,

tel.: 387 312 140, -41, -72

Havlice Jiří, Mgr.

Kolářová Petra, Mgr.

referát historických zahrad a parků

Ehrlich Marek, Ing.

Pavlátová Marie, Ing.

Oddělení památek malířství, sochařství a uměleckého řemesla - P2

referát interiérových instalací

Pavelec Petr, Mgr. - vedoucí,

tel.: 387 312 140, -41, -72

Cichrová Kateřina, Mgr.

Gaži Martin, Mgr.

Ourodová Ludmila, PhDr.

Vaverková Zuzana, Mgr.

Odbor evidence a dokumentace - P3

Hájek Pavel, PhDr. - vedoucí,

tel.: 387 312 140, -41, -72,

e-mail: pamatky@pamatky-jc.cz

oddělení evidence památek

Prokopová Zdeňka, PhDr. - vedoucí,

tel.: 387 312 140, -41, -72

Hansová Jarmila, Mgr.

Kohlíček Zdeněk

Krejčí Vojtěch Benedikt

Lavička Roman, Mgr.

Paloušová Zdena

Štědrá Miroslava

Štorková Jana, Ing. arch., MD

oddělení dokumentace památek

Talůžková Nataša - vedoucí,

tel.: 387 312 140, -41, -72

Badalová Marie, Mgr.

Brašničková Dagmar

Geršlová Dagmar, Mgr.

Havlíčková Marie

Holčápková Alena

Moc Hugo

Popadincová Marie, Mgr.

útvor informatiky - tel.: 387 312 140, -41, -72

Kohlíčková Renata

Kordíková Eva

Šípek Václav

Žáčková Eva, Mgr.

Oddělení správy, prezentace a koordinace provozu SHZ - P4

Havlová Mája, Mgr. - vedoucí,

tel.: 387 312 140, -41, -72

Filipová Marie

Svobodová Hana

Oddělení obnovy a údržby spravovaných památek - P5

Jarošová Eva - vedoucí, tel.: 386 352 585

Horák Ludvík

Masaryk Josef

Šandera Libor

Oddělení památkových průzkumů a monitoringu - P6

Ouroda Vlastislav, Ing. - vedoucí, tel.: 380 711 026

Dvořák Pavel, Mgr.

Šnejd Daniel, dipl. tech.

Špinarová Michaela, Ing. arch., MD

Odbor provozně ekonomický

Škabroudová Zdeňka, Ing., územní ekonom, vedoucí

tel.: 386 352 762, e-mail: spu.cb@volny.cz

oddělení účetní evidence a rozpočtu

Volfová Marie – vedoucí,
tel.: 386 356 921, -22, -24
Lučivňáková Martina
Rachačová Hana
Vonešová Vlasta

oddělení PaM

Pilná Ivana, Ing. – vedoucí,
tel.: 386 356 921, -22, -24
Hajný Lukáš
Havlová Pavla, MD

oddělení provozní

referát BOZP, PO, CO, autoprovoz, údržba, pokladna
Ašenbryl Jiří – vedoucí,
tel.: 386 356 921, -22, -24
Hejdová Jiřina
Jakeš Karel
Pešková Alena
Šinákl Milan

SZ Červená Lhota

tel.: 384 384 228,
e-mail: zamekcervenalhota@razdva.cz
Horyna Martin, PhDr. - vedoucí správy
Kubíška Ivo
Kubísková Gabriela
Morávková Lenka
Novotná Jaroslava
Průšová Marie

SHZ Český Krumlov

tel.: 380 704 721,
e-mail: castle@ckrumlov.cz
Slavko Pavel, PhDr. - vedoucí správy
Bauerová Anna
Děkanová Anna
Havlová Jana, MD
Hözllová Alena
Chlupová Jana
Kneiflová Marie
Mertová Hana
Novotná Iveta
Otmarová Marie
Robová Olga
Schneidrová Andrea
Slabá Tereza

Slavková Stanislava, PhDr.

Strnadová Růžena
Šestáková Helena

údržba objektu:

Švamberg Martin - vedoucí
Hlušička Vladimír
Křenek Richard
Pilný Jan
Wolák Miroslav

údržba zahrad:

Olšan Jiří, Ing. - vedoucí
Gallistlová Vlasta
Koníčková Tereza
Lustová Stanislava
Podskalská Eva
Radová Zlatuše
Vyskočil Ctirad
Vyskočilová Jindra

SZ Dačice

tel.: 384 420 246,
e-mail: zamekdacice@seznam.cz
Bis Václav, PhDr. - vedoucí správy
Bisová Jana, PhDr.
Fabeš Luděk
Vodičková Miloslava

SZ Hluboká nad Vltavou

tel.: 387 843 911,
e-mail: zamekhluboka@volny.cz
Pavlíček Miroslav, Ing. - vedoucí správy
Ambrůžková Zdeňka
Bayerová Marie
Budilová Růžena
Grosserová Eva
Kalivodová Helena
Kaufmanová Denisa
Kolářová Jaroslava, MD
Machová Jitka
Mokoš Vladimír
Mosserová Helena
Procházková Jiřina
Scheuflerová Klára
Štěpková Božena
Topka Jiří
Troupová Ivana
Veselá Jana

údržba objektu:

Böhm Jan - vedoucí
Hovorka Zdeněk
Mičan Miroslav
Polák Petr

údržba zahrad:

Böhmová Jitka - vedoucí
Flanderová Marie
Janáček Julius, Dis.
Kasková Blanka
Nídllová Lenka
Růžičková Alena

SHZ Jindřichův Hradec

tel.: 384 321 279,
e-mail: zamek.jindrichuvhradec@elsynet.cz
Paulík Miloslav, PhDr. - vedoucí správy
Hošková Olga
Krajník Tomáš
Kubátová Věra, MD
Malík Miroslav
Mašková Božena
Nedvědová Ludmila
Nováková Romana
Polách Radim
Šteflová Miluše
Tippl František

údržba objektu a zahrad:

Fiala Miroslav - vedoucí
Jůna Jan
Luhan Jaroslav

SZ Kratochvíle

tel.: 388 324 380,
e-mail: sz.kratochvile@worldonline.cz
Troup Vojtěch, Mgr. - vedoucí správy
Buryová Irena
Pilařová Marie
Sommer Jiří
Strnadová Adéla

SH Landštejn

tel.: 384 498 580
e-mail: hradlandstejn@quick.cz
Mládková Jiřina - vedoucí správy
Trávníček Jiří

SH Nové Hradky

tel.: 386 362 135,
e-mail: novehrady@quick.cz
Smolík Jan, Mgr. - vedoucí správy
Novotná Markéta
Valíčková Lucie
Zettlová Marie, Mgr.

SHZ Rožmberk

tel.: 380 749 838, e-mail: hradrozmberek@ck.gin.cz
Čása Jaroslav, Mgr. - vedoucí správy
Časová Jitka
Fröstl Jan
Janáčková Eva

SZ Třeboň, Schwarzenberská hrobka Domanín

tel.: 384 721 193, e-mail: zamek.trebon@seznam.cz
Hofman Pavel, Ing. - vedoucí správy
Bělohradská Jana
Bělohradská Jiřina
Bombalová Blanka, Ing.
Felixová Dagmar
Hromíř Petr
Mikuláščíková Lenka, MD
Píchová Marie
Smolek Jan
Soukup Richard
Vitoň Miroslav

údržba objektu a parku:

Roubal Vladimír - vedoucí
Bělohradský Vladimír
Svidenská Jana

Kláster Zlatá Koruna,

tel.: 380 743 126
e-mail: zlata.koruna@worldonline.cz
Troup Zdeněk, PhDr. - vedoucí správy
Harš Petr
Haršová Ludmila
Sirový Josef
Sklenářová Marie

SH Zvíkov

tel.: 382 285 676, e-mail: zvikov@volny.cz
Kadlčák Aleš, Mgr. - vedoucí správy
Paarová Dagmar

Památková rada územního odborného pracoviště NPÚ

Ing. Bohuslav Mičán – územní konzervátor a zástupce ředitele NPÚ-ÚOP v Českých Budějovicích (předseda komise)

Pavel Jerie – odborný náměstek ústředního pracoviště NPÚ

doc. Ing. arch. Akad. arch. Václav Gírsa, CSc. – vysokoškolský pedagog a architekt specialista, projektant při rehabilitaci památkového fondu, fa GIRSA AT

doc. PaedR. Radko Chodura, CSc. – vysokoškolský pedagog Jihočeské univerzity v Českých Budějovicích se zaměřením na dějiny architektury a výtvarné výchovy

akad. mal. Václav Špale – restaurátor s licencií MK ČR k obnově památkového fondu, teoretik i praktik s dlouholetými zkušenostmi v oboru

Ing. arch. Vojtěch Láska – dlouholetý památkář v oboru, ředitel NPÚ, územní odborné pracoviště střední Čechy

Ing. Karel Drhovský – dlouholetý památkář se zaměřením na zahradní architekturu, ředitel NPÚ, územní odborné pracoviště v Plzni

Ing. arch. Milan Šindler – architekt a soukromý projektant se zaměřením na historickou architekturu a území MPR Třeboň

PhDr. Petr Zavřel – archeolog Jihočeského muzea, spolupracovník NPÚ v Českých Budějovicích

Ing. Lubor Gregora – soukromý projektant, dlouholetý spolupracovník v památkovém oboru se zaměřením na obnovu a zachování významných památkových souborů v Jihočeském kraji, Fa MURUS s.r.o. pro obnovu památek

Ing. Jiří Schandl – přednosta oblastní kanceláře České komory autorizovaných inženýrů a techniků v Českých Budějovicích, zaměřuje se na zachování a obnovu industriálních a technických památek v ČR

PhDr. Jan Müller – tajemník Památkové rady, historik umění, dlouholetý památkář specialista se zaměřením na stavební historii památkového fondu

Vzhledem k absenci zvlášť problémových jevů na úseku památkové péče nebyla památková rada v roce 2003 svolána.

Zhodnocení hlavních úkolů NPÚ, územního odborného pracoviště v Č. Budějovicích

- Aktualizovaný Seznam nejohroženějších nemovitých kulturních památek v ČR byl postoupen ústřednímu pracovišti.
- Výstupy z jednotlivých úkolů institucionální vědy a výzkumu jsou poskytovány ÚP NPÚ ve formě obsáhlejších anotací. Stejně jako v předchozím období nepovažujeme za ekonomické a adekvátní pořizování kopií celých výstupů, které jsou uloženy v archivu NPÚ příslušného odborného pracoviště.
- Zástupci NPÚ v Českých Budějovicích se pravidelně zúčastňují na práci koncepčního týmu a na plnění úkolů vyplývajících z jednotlivých jednání. NPÚ v ČB je na nich vždy zastoupen Dr. Hájkem nebo Mgr. Pavelcem, kteří zajišťují přenos informací a koordinaci činností.
- Spolupráce obcí s rozšířenou působností zajištěna formou pololetních setkávání, tabulky označující nemovitou kulturní památku jsou předávány dle harmonogramu.
- Základní evidence pokračuje prací na zámcích Hluboká a Český Krumlov, kde se již několik let provádí tzv. závěrečná kontrola ZE, při které jsou s předměty kontrolovány a doplňovány veškeré zhotovené karty a makuláže, pořizovány makuláže nové pro dosud nezpracované předměty a je doplňována fotodokumentace. Opravené karty jsou zároveň ukládány do počítače. Na zámku Český Krumlov pokračují práce spojené zejména s fondem barokního divadla.
- Dokumentace předmětů kulturní hodnoty v církevních i světských objektech prováděna pravidelně každý rok, výsledky zveřejňovány v ročních zprávách o činnosti územního pracoviště.
- Nově prohlašované movité kulturní památky jsou zpracovány do podoby evidenčních karet dle pokynu MK ČR pro vedení ÚSKP a jsou dle možností průběžně předávány ÚP NPÚ.
- Nově prohlašované nemovité kulturní památky jsou průběžně zpracovávány do podoby evidenčních karet a předávány ÚP NPÚ Praha. Podle časových možností jsou zpracovány v termínech blížících se pokynu MK ČR k vedení ÚSKP. Každé

prohlášení za kulturní památku či zrušení památkové ochrany je projednáno regionální hodnotitelskou komisí, zápisy z jednání jsou přikládány ke zpracovaným návrhům.

- Průběžně jsou prováděny revize hranic MPR a MPZ včetně srovnávání veškerých podkladů se skutečností.

- Harmonogram pro obnovu kulturních památek v naší správě vycházel ze zdrojů plánu obnovy a údržby památkových objektů pro rok 2003, který byl schválen vedením NPÚ. Před zahájením obnovy byla ke každé akci vyžádána předepsaná vyjádření zástupců ÚP atd.

Stavební obnova, restaurování a údržba objektů v naší správě vychází vždy z předem projednaných plánů rekonstrukce, které jsou upravovány v prvním čtvrtletí příslušného roku, a to podle přidělených finančních zdrojů pro příslušný kalendářní rok.

- Průběžně je monitorováno vnitřní prostředí interiérů památkových objektů ve správě územního pracoviště, údaje jsou vedeny a vyhodnocovány dlouhodobě a dle výsledků jsou přijímána patřičná opatření, včetně preventivní péče a budování druhových depozitářů. Monitoring vnitřního prostředí probíhá v mezích daných technickým a personálním vybavením jednotlivých objektů. Každý rok jsou v rámci možností instituce vyčleňovány finanční prostředky a přijímána opatření na zajištění monitoringu a optimalizace vnitřního prostředí expozic a depozitářů.

- Při současné situaci v oblasti restaurování movitých kulturních památek je zásadní prioritou jejich fyzický stav. K restaurování jsou prioritně vybírány movité památky v havarijním stavu. Dále se při výběru movitých památek přihlíží k uměleckohistorické hodnotě předmětů a potřebě jejich využití, zejména jako liturgických předmětů nebo exponátů v rámci veřejně přístupných prostorů. U objektů spravovaných Státním památkovým ústavem je ve spolupráci se správou objektů každý rok po schválení rozpočtu připraven seznam movitých památek k restaurování. Zadáání a odborný dohled nad restaurováním podle schváleného seznamu patří k hlavním úkolům oddělení památek malířství, sochařství a užitého umění územního pracoviště v ČB. Výše uvedené priority platí také v případě restaurování movitých památek u objektů, které nejsou ve správě NPÚ. V těchto pří-

padech referenti NPÚ plní funkci odborných konzultantů a památkového dohledu a podle uvedených kritérií zařazují ve spolupráci s vlastníky movité památky do programů MK ČR (Program restaurování movitých kulturních památek, Program regenerace MPR a MPZ, Program záchrany arch. dědictví), případně do jiných programů.

Úkol je plněn periodicky v rámci ročních plánů. V roce 2003 bylo uzavřeno celkem 45 smluv o provedení restaurátorského průzkumu a 114 smluv na restaurování v celkové výšce 4.500.000.- Kč, schválených pro tento rok na restaurování mobiliárního fondu. Na návrh oddělení P2 smlouvy uzavírá a sle-

duje oddělení P4 ve spolupráci s oddělením P5.

- Archeologický výzkum sleduje a údaje shromažďuje vedoucí oddělení archeologických výzkumů Mgr. Patrik Červák.

- Probíhá spolupráce na vytváření svodných internetových stránek, funkční však zůstávají zatím jen stránky regionálních pracovišť.

Ostatní úkoly, přidělené územnímu odbornému pracovišti v Českých Budějovicích v průběhu roku 2003, jsou hodnoceny ve zprávách jednotlivých útvarů či oddělení.

Úkoly vědy a výzkumu 2003

číslo úkolu	název úkolu	řešitel	spolurešitel	dokončeno dne
80	Historický textil v interiérech hradů a zámků	Mgr. Cichrová		30. 11. 2004
81	Zámecká konírna a sedlárna v Č. Krumlově	Mgr. Cichrová		30. 11. 2004
82	Poutní a farní kostely s mobiliářem ve světle archivních průzkumů	Mgr. Prokopová	Paloušová	30. 11. 2004
83	Střihová dokumentace divadelních kostýmů SZ Český Krumlov	Mgr. Cichrová		30. 11. 2004
84	Historie kláštera Zlatá Koruna	Mgr. Vavrková	Mgr. Hansová	30. 11. 2004
85	Náboženská úcta jako činitel vizuální proměny mariánských a svatoanenských zobrazení V. Kultovní uctívání obrazů a soch na Prácheňsku v 17. a 18. století	Mgr. Gaži		30. 11. 2004
86	Středověká nástěnná malba v jižních Čechách Přednáškový cyklus	Mgr. Pavelec		30. 11. 2004
87	Stavební dějiny malých šlechtických sídel jihozápadních Čech	Ing. Ouroda	Mgr. Hansová	30. 11. 2004
88	Současný stav ohrožení památkových hodnot tvrzí v jižních Čechách ve vztahu k jejich využití ve 2. polovině 20. století			30. 11. 2004
89	Dokumentace mobiliáře SZ Hluboká	Talůžková	Mgr. Popadincová	30. 11. 2004
90	Odborná evidence mobiliáře SHZ v Č. Krumlově	Mertová	Ing. Pouzar	30. 11. 2004
91	Úpravy počítačového programu pro vedení základní evidence mobiliáře ZEM	PhDr. Hájek	Ing. Mikšovský	30. 11. 2004
92	Návrh regulačních opatření krajiny Orlicka s průzkumem území	Ing. Pavlátová	Ing. Ehrlich	30. 11. 2004
93	Průzkum nemovitých památek zahradní architektury	Ing. Pavlátová	Ing. Ehrlich	30. 11. 2004
94	Vývoj mobiliárního fondu Nové Hradky	Mgr. Havlová		30. 11. 2004
95	Reidentifikace vybrané části nemovitých památek o. Č. Budějovice	PhDr. Hájek		30. 11. 2004
96	Historie krajiny Třeboňska – libreto expozice	PhDr. Ourodová		30. 11. 2004
97	Dílo Jana Jiřího Hamiltona	PhDr. Ourodová		30. 11. 2004
98	Historická předměstí Plešivce a Horní Brány v Českém Krumlově - urbanistický průzkum	Mgr. Dvořák		30. 11. 2004
99	Estetizace a optimalizace služeb návštěvníkům v prvním kontaktním místě SH Zvíkov	Mgr. Kadlčák		30. 11. 2004

Přehled činnosti jednotlivých pracovišť

Odbor stavebních památek a památkových území (P1)

zajišťuje odbornou, metodickou a organizační činnost v oblasti památkových území a historického urbanismu, památek stavitelství, architektury a specifických druhů nemovitých památek, archeologických památek a úseku historických parků a zahrad.

Okres České Budějovice

ing. arch. A. Vinařová, ing. P. Lukáš, ing. D. Thimová

Památková ochrana českobudějovického okresu se vztahuje na:

MPZ - Nové Hradky, Trhové Sviny, Týn nad Vltavou

VPR - Holašovice, Malé Chrástky, Mazelov, Plástovice, Zábok

VPZ - Bavorovice, Bošilec, Božejov, Břehov, Dobčice, Dynín, Kojákovice, Lipanovice, Munice, Opatovice, Rožnov, Vitín, Zbudov.

Součástí památkově chráněných staveb a území jsou také jejich ochranná pásma – *OP zámku v Borovanech, OP kostela a tvrze Žumberk, OP VPR Holašovice a OP MPR České Budějovice.*

Dále jsou na okrese chráněna území, která byla prohlášena krajinnými památkovými zónami – *KPZ Novohradsko, KPZ Římovsko.*

MPZ Trhové Sviny:

– dokončena etapa obnovy vnějších fasád *poutního kostela Nejsvětější Trojice u Trhových Svinů* za příspěvku ze státního programu MK ČR „Program regenerace MPR a MPZ“, který činil 400 000 Kč (podíl města 114 280 Kč, podíl církve 57 143 Kč)

– obnovena zborcená část ohradní zdi areálu *kostela Nanebevzetí Panny Marie* a započaty práce na odvodnění přilehlého terénu kostela (příspěvky z KÚ z „Povodňového grantu“ činily 500 000 Kč a 448 000 Kč)

– provedena oprava náhonu technické památky *Bušková hamra u Trhových Svinů*, (příspěvek KÚ z „Povodňového grantu“ činil 750 000 Kč)

MPZ Nové Hradky:

– ukončeny práce na obnově vnějších fasád na rozsáhlém objektu *Rezidence Buquoyů* na náměstí za přispění státu z programu MK ČR „Záchrana architektonického dědictví“ v částce 7 000 000 Kč.

– Z „Programu regenerace MPR a MPZ“ byl poskytnut příspěvek MK ČR na opravu střech radnice čp. 46 – 315 000 Kč a měšťanského domu čp. 59 – 315 000 Kč.

– Z programu „Záchrana architektonického dědictví“ byl poskytnut příspěvek MK ČR v částce 900 000 Kč na opravu *zámečku v Ostrolovském Újezdě*, který po mnoha desetiletích neúdržby přestal figurovat v Seznamu ohrožených a nevyužitých památek a získal majitele, jenž postupně a citlivě provádí záchranu objektu.

– V areálu *tvrze Žumberk* se pokračovalo v etapě obnovy hradební zdi, dále byly započaty práce na rekonstrukci bašty s přilehlým objektem.

– V části ČB okresu, jenž byl v r. 2002 zasažen povodněmi, probíhaly (a ještě probíhají) opravy objektů, které byly financovány z Povodňového grantu KÚ. Byly to například tři kaple římovské křížové cesty (U Cedronu, Malý Pilát a U děvečky) v území *krajinné památkové zóny Římovsko.*

Městská památková zóna Týn nad Vltavou

Ing. Petr Lukáš

Byla provedena oprava lodžie a střechy na domě čp. 92 na náměstí Míru, střechy hospodářského objektu u domu čp. 38 tamtéž a střechy a fasády domu čp. 88.

Na domě čp. 255 v Puchmayerově ulici byla opravena fasáda, započaly práce na statickém zajištění domu čp. 224 Pod Kostelem. Pokračovala oprava ohradní zdi hřbitova. Byly restaurovány dveře kostela sv. Jakuba.

Mimo zónu

Probíhají opravy areálu zámku v Kolodějích. Z havarijního fondu započaly práce na statickém zajištění stodoly zemědělské usedlosti čp. 17 v Pelejovicích a střech zemědělské usedlosti čp. 11 tamtéž.

Město České Budějovice

Ing. Bohuslav Prokeš

Ve městě České Budějovice je odborná činnost zaměřena zejména na území městské památkové rezervace s ochranným pásmem, předměstskou částí Rožnov, která je vesnickou památkovou zónou, a další nemovité kulturní památky, kterých je na katastrálním území města v souhrnu 670. V uplynulém roce 2003 byla realizována řada stavebních akcí, zaměřených převážně na obnovu a adaptační úpravy památkových objektů a budov nacházejících se v chráněných územích. Největší podíl stavebních akcí tvořily opravy a odstraňování škod způsobených povodněmi v roce 2002, které postihly zejména historické centrum. U všech těchto

prací NPÚ zajišťoval odbornou činnost v přípravě i realizační fázi.

Okres Český Krumlov

PhDr. Jan Müller, Ing. arch. Eliška Eliášová

Na území okresu se kromě rozptýlených samostatných památek v nechráněných územích a národních kulturních památek, kterými jsou zámek Český Krumlov, hrad Rožmberk, kláštery Vyšší Brod a Zlatá Koruna, kostel Nanebevzetí P. Marie v Kájově, kostel sv. Víta v Českém Krumlově a bývalá koněspřežní železnice, nacházejí památkově chráněná území měst a obcí: MPR Český Krumlov, MPZ Benešov nad Černou, MPZ Hořice na Šumavě, MPZ Chvalšiny, MPZ Kaplice, MPZ Plešivec, MPZ Rožmberk nad Vltavou, MPZ Vyšší Brod, VPZ Čertyně, VPZ Krnín, VPZ Mirkovice, VPZ Pernek, ochranné pásmo NKP – bývalé koněspřežní železnice, ochranné pásmo MPR Český Krumlov, ochranné pásmo kostela sv. Petra a Pavla a kaple Navštívení P. Marie ve Svěrázu, ochranné pásmo hradu a zámku Rožmberk nad Vltavou.

Český Krumlov - Městská památková rezervace a její ochranné pásmo, Městská památková zóna Plešivec

PhDr. Jan Müller

Obnova kulturních památek na území města v roce 2003 se odehrávala ve znamení účasti na programech a grantech, souvisejících zčásti s odstraňováním následků katastrofální povodně v roce 2002. Poskytnuté příspěvky Jihočeského kraje z dotace státního rozpočtu se týkaly 17 postižených objektů (8 266 000 Kč). Do Programu regenerace městských památkových rezervací a zón MK ČR bylo zařazeno celkem 14 akcí, z toho se 4 týkaly MPZ Plešivec (1 990 000 Kč). V Programu záchrany architektonického dědictví pokračovaly práce na opravě krovů a střešního pláště minoritského kláštera (1 400 000 Kč) a těžce destruovaných partií obvodových hrázděných konstrukcí střech areálu Kvítкова Dvora (1 000 000 Kč). Vyhláškou Ministerstva kultury č. 108/2003 Sb. ze dne 1. 4. 2003 (s účinností dnem 1. 9. 2003) byla zřízena MPZ Plešivec. S tímto aktem byly spojeny náročné, dosud neukončené činnosti: kontrola hranic MPZ a všech objektů na jejím území, kompletace historických podkladů a dat (dokumentace písemná, plánová, mapová, ikonografická), pořizování fotodokumentace a zpracování návrhu pracovního textu, konkretizujícího obecné znění výše zmíněné vyhlášky (předmět ochrany, podmínky pro stavební a další činnost, včetně nové výstavby a úpravy veřejných prostranství). Zpracovány rovněž teze návrhu revize znění rozhodnutí ONV v Českém Krumlově

č.j. Kult. 534-404/3-87 ze dne 27.12.1987 o zřízení ochranného pásma MPR Český Krumlov – se zaměřením na problematiku území s diferencovaným režimem. Na tyto materiály pak navázal návrh pro sjednocení postupu NPÚ v Českých Budějovicích a Městského úřadu v Českém Krumlově, Odboru územního rozvoje, investic a památkové péče, při památkové ochraně na území MPR, jejího ochranného pásma a MPZ Plešivec. Značná pozornost byla ve spolupráci s výkonným orgánem státní památkové péče věnována rovněž komplikovaným otázkám reklamních a propagačních zařízení na území Českého Krumlova (zpracování metodiky, shromáždění historické dokumentace). Z nejvýznamnějších akcí obnovy, dokončených v roce 2003, je třeba jmenovat především rekonstrukci domu čp. 129 v Masné ulici a zádlažbu městského interiéru při vyústění Hradební ulice u paty Mostu E. Beneše. Převážná část běžné pracovní agendy se týkala území ochranného pásma MPR a rozsáhlé MPZ Plešivec, včetně tematiky urbanistické a územně plánovací. Koncepční příprava budoucích akcí se zaměřila zvláště na náročnou problematiku novoměstské bašty čp. 28, někdejšího mlýnského a papírenského areálu Kájovská čp. 56,58,175,176, latránské náplavky s přilehlou novoměstskou zahradou a uvažované restituční zániklé zástavby Rybářské ulice. Podpsaný je členem komise pro regeneraci MPR Český Krumlov, pracovní skupiny pro strategické plánování při MÚ Český Krumlov, Poradního sboru Regionálního muzea tamtéž a Památkové rady při územním odborném pracovišti NPÚ v Českých Budějovicích. Po personálním posílení oddělení památkové péče Odboru ÚRI a PP MÚ v Českém Krumlově lze od poslední čtvrtiny roku 2003 pozorovat postupné zlepšování dosud neuspokojivé vzájemné spolupráce výkonné a odborné složky státní památkové péče, což snad napomůže zvrátit nepříznivý trend v oblasti péče o kulturní dědictví historického sídla, zařazeného do seznamu světového kulturního dědictví UNESCO.

Okres Český Krumlov

Ing. arch. Eliška Eliášová

Na území okresu v působnosti dvou orgánů památkové péče při Městských úřadech v Kaplici a Českém Krumlově byla prováděna, kromě církevních objektů, jednoznačně nejčetnější stavební činnost v největších městech Kaplici a Vyším Brodě. Stavební úpravy v převážné většině souvisejí s údržbou objektů, výměnou krytiny, výměnou oken, velmi časté jsou nové půdní vestavby.

Jako každoročně pokračuje náročná údržba církevních objektů i jejich mobiliáře v působnosti vika-

riátu Český Krumlov. Dokončena byla velice významná obnova interiéru kostela v Cetvinách, prováděny byly opravy střech kostelů v Dolním Dvořišti, Křemži, Malšíně, Svěrázi, Velešíně, Pohoří na Šumavě, fasády kostelů v Rožmberku, Vyšším Brodě. S velice zdařilým výsledkem byla uskutečněna oprava fasády fary ve Chvalšínách, spojená s opravou oken a restaurováním vrat.

K víceletým rozsáhlým akcím patří adaptace Starého pivovaru v Kaplici, opravy střech areálu zámku Červeného Dvora. V loňském roce započala adaptace a přestavba bývalé lesovny ve Svatém Tomáši, kde při zachování původních hmot jednotlivých budov zůstalo zachováno oproti schválenému záměru úprav velice málo autentických nosných konstrukcí, omítky žádné.

Okres Jindřichův Hradec

Ing. arch. Bouška

Okres Jindřichův Hradec patří hodnotou a četností kulturních památek k nejcennějším lokalitám nejen jižních Čech, ale celé České republiky. Utváření krajinného rázu determinuje charakteristická sídelní struktura zvýrazněná místním koloritem jak demografickým, tak stavebním. Uzemí okresu je bohaté na geomorfologii terénu, která do jisté míry určila historický urbanismus, konfiguraci sídel i krajiny; je též bohaté rozmanitostí výrazových prostředků lokální výstavby i dobových tradic a přenesených forem dekoru. Najdeme zde původní, zcela neporušenou architekturu poplatnou stylově a dobově danému řádu a slohu, najdeme rovněž architekturu metamorfovanou časově a stylově odlišnými stavebními úpravami.

Na území byla registrována řada stavebních akcí, směřujících k záchraně, rehabilitaci a obnově kulturně historických hodnot ať již v městském prostředí, tak ve venkovském osídlení i krajinářsky významných solitérech.

Na území okresu byla v roce 2002 realizována řada stavebních investic v zájmu záchrany rozsáhlého památkového fondu, financovaných nejen dotačními programy MK ČR, ale i z přímých zdrojů osvědčených vlastníků, kteří pochopili, že kulturní hodnota objektu je přednější než okamžitá hodnota zisku.

Rok 2003 byl orientován i na eliminaci škod způsobených srpnovými záplavami roku 2002, které postihly především jižní a jihozápadní části okresu; území povodí řek Lužnice a Nežárky a Třeboňskou rybníční soustavu. Stavební činnost v 2. polovině roku 2002 a celý rok 2003 byla převážně koncipována na záchranu kulturního dědictví poškozených lokalit.

Památková ochrana jindřichohradeckého okresu se vztahuje na:

- NKP - klášter augustiniánů v Třeboni, zámek v Jindřichově Hradci, Rožmberská rybníční soustava
- MPR - Jindřichův Hradec, Slavonice, Třeboň
- MPZ - Dačice, Nová Bystřice
- VPZ - Lutová, Nová Ves (Číměř), Pístina, Plačovice, Ponědrážka, Příbraz, Žíteč
- CHKO Třeboňská

Součástí památkové ochrany jsou rovněž ochranná pásma:

- OP zámku v Jindřichově Hradci
- OP kláštera augustiniánů v Třeboni
- OP MPR Jindřichův Hradec, Slavonice, Třeboň

MPR Jindřichův Hradec a jeho ochranné pásmo

Uplynulý rok 2003 zaznamenal řadu dokončení obnovy a rehabilitace solitérů Městské památkové rezervace i jejího ochranného pásma. Stabilizovaný sídelní útvar s vyhovující územně plánovací dokumentací představuje v hierarchii památkových rezervací na jihu Čech přední místo jak z hlediska četnosti kvalitativně hodnotných kulturních památek, tak pozice a zachování doložitelné formy historického urbanismu.

MPR Slavonice a její ochranné pásmo

V průběhu roku 2003 pokračovaly práce na zásadních koncepčních podkladech pro budoucí regulaci společenské činnosti v území.

V rámci přípravy zařazení doporučených prostorových struktur do Seznamu světového kulturního dědictví UNESCO proběhla řada jednání zejména o vyjasnění rozsahu a slohového uspořádání podkladů. Rovněž byly připraveny podpůrné podklady standardního typu i nadstandardní materiály. Pro nominaci byl vybrán pouze zúžený vzorek slavonického stavebního bohatství. V roce 2003 pokračovaly práce na územně plánovací dokumentaci města. Byl projednán koncept Územního plánu města Slavonic a dokončen koncept regulačního plánu památkové rezervace.

Současně byla dokončena druhá etapa Plánu zásad památkové ochrany MPR Slavonice.

MPZ Dačice a Nová Bystřice

Městské památkové zóny jsou v současné době stabilizovány. Jasné prostorové rozlišení částí určující a části dotvářející charakter PZ předznamenává jednoznačnou orientaci v možnostech zásahu do území. Sídelní útvary jsou pokryty vyhovující územně plánovací dokumentací, která vychází z historické podstaty sídel.

VPZ

Možno obecně konstatovat, že stavební činnost na venkově nebyla příliš rozsáhlá. Oprava objektů lidové architektury doznala stejně jako v roce minulém značného útlumu. Proto činnost našeho odboru byla zaměřena především na poradenskou činnost a usměrňování stavebních aktivit v kontaktu s VPZ.

Třeboňsko

Ing. Petr Kohoutek

Území Třeboňska se v loňském roce stále ještě vyrovnávalo s povodněmi roku 2002. Zejména probíhala oprava rybníků Rožmberské rybníční soustavy, jejich hrází i mostů.

Začala i oprava barokního kamenného mostu ve Staré Hlíně na rybníku Vítek, který byl zčásti povodněmi stržen. Jeho oprava by měla být dokončena roku 2004 a akce je dotována státním příspěvkem na obnovu kulturních památek poškozených povodněmi v roce 2002. Podobně je z tohoto příspěvku opravována zemědělská usedlost čp. 6 v obci Branná.

Na území MPR Třeboň bylo z Programu regenerace MPR obnoveno několik domů na hlavním náměstí T. G. Masaryka – např.: čp. 90/I oprava střechy a fasády, čp. 24/I – oprava střechy, nebo v ulici Na Valech čp. 122/I – oprava fasády, čp. 156/I oprava střechy.

Dále pokračují rozsáhlé stavební práce na objektu pivovaru Regent čp. 124 na Trocnovském náměstí – rehabilitace původního barokního řešení fasády průčelí objektu včetně restaurování kamenné plastiky aliančního znaku nad vstupem.

Ke škodě města Třeboně zde došlo na území OP MPR ke zbourání hodnotného objektu historické zástavby před kostelem sv. Alžběty, kde je navrhována nová nadměrná zástavba zcela neodpovídající urbanistickým vztahům ani výškové hladině stávající zástavby. Totéž nyní probíhá se zamýšlenou demolicí klasicistního objektu čp. 19. v Husově ulici, který by měla nahradit novostavba pro účely městského úřadu. S ohledem na úmysl Města Třeboně o zápis do Seznamu světového dědictví UNESCO by měli představitelé města takovéto kroky důkladněji zvažovat.

Pozitivní je péče města o veřejné komunikace – loni proběhla rekonstrukce ulic Jiráskovy, Dukelské, část ulice Svobody, Komenského sady atd.

Na Třeboňsku je třeba ještě zmínit náročnou celkovou rekonstrukci gotického kostela sv. Václava v Lomnici nad Lužnicí, který je opravován z dotace z Programu záchrany architektonického dě-

dictví – byla dokončena oprava krovu a stropu lodě kostela, pokračují opravy omítek interiérů.

Program regenerace MPR Třeboň

- dům čp. 122/I, Valy – oprava fasády
- dům čp. 156/I, Valy – oprava střechy
- dům čp. 124 – pivovar, Trocnovské nám. – oprava průčelní fasády a restaurování kamenné plastiky aliančního znaku
- dům čp. 15/I, Husova ul. – oprava fasády a oken
- dům čp. 18/I, Husova ul. – obnova střechy a statické zajištění
- dům čp. 32/I, Rožmberská ul. – obnova střechy
- dům čp. 24/I, Masarykovo nám. – obnova střešní krytiny
- dům čp. 90/I, Masarykovo nám. – obnova střechy a fasády

Pracovníci NPÚ v Českých Budějovicích jsou stálými členy komisí pro přípravu Programu regenerace při MÚ J. Hradec a Slavonice.

Okres Prachatice

Ing. Petr Lukáš

V roce 2003 probíhaly v okrese většinou jen akce s charakterem údržby, případně restaurování.

Městská památková zóna Prachatice

Pokračovala realizace Programu regenerace. Byly provedeny nové střešní krytiny na domech čp. 38 na Velkém náměstí, čp. 53 ve Věžní ulici, čp. 85 v Dlouhé ulici, čp. 13 na Velkém náměstí, čp. 9 na Velkém náměstí. Krov a krytina byly opraveny na domě čp. 91 v Dlouhé ulici.

Na kapliče sv. Jana bylo provedeno restaurování mříže a nástěnných maleb.

Pokračovalo se s opravou městských hradeb za klášterem Boromejek a v úseku 3.

Bylo provedeno odvlhčení kostela sv. Petra a Pavla ve Starých Prachaticích a na čp. 1 radnici.

Nová fasáda a okna byla provedena na domě čp. 88 v Dlouhé ulici a na domě čp. 9 na Velkém náměstí.

Zachování památkových hodnot rezervace bylo dbáno i při stavebních pracích na nepamátkových objektech v rezervaci a jejím ochranném pásmu.

Městská památková zóna Netolice

Pokračovaly práce na úpravách radnice čp. 208, kde byla opravena vrata, balkon a průjezd.

Na domě čp. 32 - Besedě byly prováděny rekonstrukce stropů.

Střechy byly opravovány na kostela P. Marie a na domě čp. 76 na Mírovém náměstí.

Městská památková zóna Vlachovo Březí

Na kostele Zvěstování Páně byla provedena výmalba kopulí bočních kaplí, restaurování oltáře Panny Marie Zellské a oltáře sv. Anny.

Byla opravena střecha za zámeckým pivovaru a na zemědělské usedlosti čp. 21.

Městská památková zóna Vimperk

Na hřbitovním kostele sv. Bartoloměje bylo prováděno odvlhčení a na sousední kapli Čtrnácti sv. pomocníků rekonstrukce vnitřních prostor.

Na kostele Panny Marie byly restaurovány vitráže ve dvou oknech.

Na domech čp. 18 a 46 na náměstí Svobody byly opraveny střechy.

Na domě čp. 13 byla opravena fasáda a okna.

Vesnická památková zóna Volary

Byla prováděna rekonstrukce roubeného domu čp. 41 a oprava střechy domu čp. 104.

Vesnická památková zóna Vitějovice

Pokračovala rekonstrukce roubeného domu čp. 4.

Objekty mimo zóny

Pokračovala rekonstrukce zámku Skalice v Bohumilicích, byl proveden nový krov a střešní krytina na kapli v Chrobolech, pokračovala rekonstrukce stropu, krovu a střechy kostela v Horní Vltavici a opravy střech kostelů ve Strunkovicích a v Němčicích. Byly opraveny klenby chlévů a střecha kolny zemědělské usedlosti čp. 1 v Žitné. Byl opraven vtokový portál tunelu Schwarzenberského kanálu v Jeleních Vrchách.

Písecko

Ing. Dana Thimová

Na území zpravovaném Městským úřadem Písek a Městským úřadem Milevsko probíhala řada stavebních aktivit, ať již na území MPZ Písek, tak ve vesnických památkových zónách, ochranných pásmech nemovitých kulturních památek i na významných soliterních památkách. Opět převažovaly údržbové práce, nejvíce žádosti o vyjádření jsme zaregistrovali u oprav střech, fasád a výplní otvorů. Mezi nejrozsáhlejší stavební akce v okrese patřily opravy krovů hospodářské budovy zámku ve Varvažově a zajímavá a komplikovaná oprava barokního krovu v kostele sv. Klimenta v Mirovicích.

V území byla v loňském roce vyhlášena i další MPZ – Mirovice, kde bylo vyhlášeno již v r. 1995 ochranné pásmo nemovitým kulturním památkám.

Strakonice

Ing. Dana Thimová

Na území Strakonicka řešila památkové péče v roce 2003 nejvíce stavebních akcí v MPZ: Blatná, Vodňany a Volyně, i v chráněných vesnických územích, nejvíce pak ve VPR Nahořany a VPZ Zechovice (VPZ je šest: Jířetice, Kloub, Koječín, Křtětice, Kváskovice a Zechovice). Stejně jako v předchozích letech převažovaly práce charakteru základní stavební údržby, ale i rekonstrukční zásahy a v neposlední řadě ještě doznívaly záchranné a zajišťovací práce po povodních v roce 2002, a to převážně na Blatensku.

K nejrozsáhlejší akcím patří nesporně oprava barokního krovu bývalého klášterního kostela Nejsvětější Trojice ve Lnářích a oprava krovu a fasády kostela sv. Voršily v Újezdci u Bělčic. Opravena byla i šindelová střecha věže zámku v Česticích.

Pracovníci NPÚ se zúčastňovali i v tomto roce jednání památkových komisí i pravidelných konzultačních dnů na stavebních úřadech a svou činnost zahájili pracovníci památkové péče v nových MPZ: Bavorov a Sedlice.

Prohlášení nových MPZ

(vyhláška MK ČR č. 108/2003)

Ing. Bohuslav Prokeš

V roce 2003 byla prohlášena za památkové zóny nová území, kterými jsou v Jihočeském kraji MPZ Bavorov (okr. Strakonice), Český Krumlov - Plešivec (okr. Český Krumlov), Husinec (okr. Prachatic), Mirovice (okr. Písek) a Sedlice (okr. Strakonice). K těmto zónám byly vypracovány aktualizované grafické legislativní mapy a předány k digitálnímu zpracování.

Prostorová identifikace památkově chráněných území v ČR

V rámci Grantu 21-02 prostorová identifikace památkově chráněných území, na kterém se územní pracoviště NPÚ v Českých Budějovicích podílelo jako spoluřešitel, byly zpracovány podklady pro změnu hranic některých MPZ a MPR. Na základě terénních průzkumů a rozborů území byly navrženy změny hranic současných MPZ Bechyně (okr. Tábor), Chvalšiny (okr. Český Krumlov), Netolice (okr. Prachatic), Nová Bystřice (okr. Jindřichův Hradec), Trhové Sviny (okr. České Budějovice), Týn nad Vltavou (okr. České Budějovice) a MPR Tá-

bor. Zpracované podklady byly předány ústřednímu pracovišti ke konečnému zpracování.

Územní plánování

Ing. arch. V. Bouška

V roce 2003 byl z větší části realizován projekt pokrytí Jihočeského kraje územně plánovací dokumentací VÚC v katastrálním uspořádání bývalých okresů (př. ÚPN VÚC Českobudějovicka, Českokrumlovska, Jindřichohradecka, Prachaticka, Písecka-Strakonicka a Tábořska). V témže roce byly zahájeny přípravné práce na státním úkolu, územním plánu VÚC Jihočeského kraje, zadáním územního plánu.

Na přípravě všech těchto dokumentů participoval náš ústav ať již formou konzultací, tak odbornou pomocí a poskytnutím historických podkladů (archiválií, ikonografií apod.).

Ke každému stupni bylo vydáno stanovisko z hlediska památkové péče a ochrany kulturních a krajinných hodnot.

V průběhu roku byla předložena k posouzení z hlediska památkové péče na NPÚ v Českých Budějovicích veškerá ÚPD (ve všech stupních přípravy), zpracovávaná v kraji. Za zmínku stojí z hlediska historického urbanismu koncept regulačního plánu MPR Slavonice, regulační plán centrální zóny České Budějovice a další.

Plán zásad památkové ochrany a zhodnocení

V letošním roce byly dokončeny práce na POZ MPR *Český Krumlov*, který slouží jako ÚTP pro zpracování ÚPD. Byla čerpána celková částka ve výši 108.000 Kč.

Další POZ MPR, který byl v uplynulém roce ve fázi rozpracování prezentován, jsou *Slavonice*. Zde shodně s Českým Krumlovem probíhaly práce na úkolu v koordinaci se zpracováním územního plánu města Slavonice a regulačního plánu MPR. Byla čerpána celková částka ve výši 142.000 Kč.

Pro VPR byl zpracován vzorový POZ pro obec, pokrytou statutem ochrany UNESCO – *Holašovice*. Z tohoto plánu vycházel Metodický pokyn MK ČR pro zpracování POZ území památkové rezervace nebo památkové zóny vesnického typu (vydán MK pod č.j.3162/2004).

Byla čerpána celková částka ve výši 98.000 Kč.

Oddělení archeologických památek

Mgr. Patrik Červák, Mgr. Petra Kolářová, Mgr. Jiří Havlice

V oddělení archeologických památek NPÚ v Českých Budějovicích pracovali v roce 2003 tři odborní pracovníci na 2,8 úvazku. Hlavní činností našeho oddělení je zpracovávání odborných vyjádření ke všem stupňům stavebních řízení, ale i jiným záměrům, které by mohly narušit nebo nějakým jiným způsobem ohrozit archeologické památky v Jihočeském regionu. Kromě této činnosti našeho oddělení organizačně zabezpečujeme Program podpory záchranných archeologických výzkumů (dále PPZAV) a provádíme nejen archeologické výzkumy na objektech, které jsou ve správě NPÚ v Českých Budějovicích, ale i investorské. V roce 2003 již nespadal, z důvodu vzniku nových územně správních celků, do kompetence NPÚ v Českých Budějovicích okres Pelhřimov. Přesto došlo v našem oddělení k nárůstu agendy. Ve zmíněném roce jsme se vyjádřili přibližně k 850 akcím, pro srovnání - v roce 2002 jsme se vyjádřili k 660 akcím, včetně okresu Pelhřimova, tj. nárůst agendy zhruba o 30%.

V nově zavedeném systému tzv. pověřených obcí jsou pracovníci oddělení archeologických památek garanty následovně:

Mgr. Červák (České Budějovice, Trhové Sviny, Týn nad Vltavou, Tábor, Soběslav, Písek, Milevsko)

Mgr. Havlice (Český Krumlov, Kaplice, Prachatice, Vimperk, Strakonice, Blatná, Vodňany)

Mgr. Kolářová (Jindřichův Hradec, Třeboň, Dačice)

V roce 2003 provedlo oddělení archeologických památek v Českých Budějovicích následující výzkumy:

Na našich objektech - SHZ Český Krumlov – renesanční kovárna, klášter Zlatá Koruna – opatství, Rožmberk – terasní zeď, Landštejn – úpravy terénu

Investorské - Dolní Třebonín – výstavba RD, Český Krumlov – Kájovská ulice, České Budějovice - Přední Mlýn, České Budějovice – Panská 22

Archeologické výzkumy, které nejsou hrazeny ze zákona investory, jsou financovány z Programu podpory záchranných archeologických výzkumů. V roce 2003 byla MK ČR pro jižní Čechy vyčleněna částka 1 100 000 Kč, která byla jako i v předchozím roce čerpána na 100 %. Mezi žadateli byly jak fyzické osoby, tak i církve a samospráva obcí (jednotlivé akce a finanční částky jsou uvedeny v tabulce).

Oddělení archeologických památek NPÚ v Českých Budějovicích spolupracuje i s dalšími odděleními ústavu, zejména s oddělením dokumentace, s nímž se podílí na reidentifikaci památek. V roce 2003 proběhla reidentifikace archeologických památek zapsaných v ÚSKP na území ochran-

ného pásma JETE Temelín, která byla také tento rok úspěšně dokončena.

Pracovníci zmíněného oddělení se účastní každý měsíc Jihočeské archeologické komise, dále jsou členy České archeologické společnosti, v postgraduálním studiu se vzdělávají v oboru památkové péče na Ústavu dějin umění na FF UK v Praze a pro veřejnost uspořádali přednášky toho nejzajímavějšího ze své činnosti (např. Mgr. Havlice – přednáška na výročním zasedání ČASU v Táboře, Mgr. Červák – přednáška pro Klub za staré České Budějovice, kdy stejná přednáška vyšla i ve Zprávách památkové péče č. 6/2003 – ZAV na Předním Mlýně v Českých Budějovicích, Mlýnská 6).

Referát historických parků a zahrad

Ing. Marie Pavlátová, Ing. Marek Ehrlich

V územní působnosti pracoviště je kolem 140 historických zahrad a parků, zahrnujících škálu od malých ploch u venkovských zámečků nebo městských vil až po velké krajinářské parky o rozloze více než 100 ha. V kraji se nachází také 5 prohlášených krajinných památkových zón (od roku 1996 Novohradsko, Rýmsko, Orlicko, Libějovicko-Loomecko; od roku 2002 Čimelicko-Rakovicko), k prohlášení je připraveno dalších 11 zpracovaných návrhů krajinných památkových zón.

Pedagogická a přednášková činnost

Již tradičně se část členů odboru P1 podílí na výuce předmětu „Památková péče“ na Historickém ústavu PF Jihočeské university v Českých Budějovicích (M. Ehrlich, M. Pavlátová).

V rámci spolupráce s Ústavem zahradní a krajinářské architektury Fakulty zahradnické MZLU v Brně konzultujeme se studenty odborné práce zaměřené na problematiku historických parků a zahrad (zámecký park v Červeném Dvoře, v Chotovinách, v Bechyni, Landfrasovu zahradu v Jindřichově Hradci).

Účast v komisích

V dubnu se zástupci NPÚ zúčastnili jednání Rady specialistů NPÚ pro památkově chráněné parky, která se konala v Praze. Jednání bylo zaměřeno na volbu předsedy, kterým byl zvolen ing. Jiří Olšan, ve funkci tajemnice byla nadále potvrzena ing. Ina Truxová. Součástí programu bylo téma památkové obnovy zahrad a parků, kde mimo jiné ing. Olšan referoval o zpracování památkového záměru pro koncepční studii obnovy zámeckých zahrad v Českém Krumlově. Odpoledne se přítomní v rámci exkurze seznámili za podrobného výkladu ing. Pacákové a dr. Petřů s obnovenou Vrtbovskou zahradou.

K nejrozsáhlejší a nejvýznamnější akcí, na které byla zaměřena metodická a odborná činnost referátu historických parků a zahrad, patří regenerace ploch a oprava částí vodohospodářského systému v Červeném Dvoře u Chvalšín, které byly poškozeny povodněmi a následně větrnou smrští ve druhé polovině roku 2002 a v lednu 2003. Při třech vichřicích v celém parku postupně spadlo na tři stovky stromů. Byly likvidovány pařezy a vysazeno prvních 50 stromů jako náhrada. NPÚ se také podílel na přípravě podkladů a zadání projektové dokumentace celkové obnovy parku, která byla svěřena firmě Popela – sadovnictví, krajinářství jako generálnímu dodavateli.

Za zmínku stojí i skutečnost, že od prosince 2003 byl zámecký park v Červeném Dvoře zpřístupněn veřejnosti. Po mnoha letech, kdy park sloužil výhradně jako zázemí léčebny umístěné v zámku, má veřejnost možnost seznámit se s jedinečným prostorem jednoho z nejlepších českých krajinářských parků.

Na *Orlíku nad Vltavou* byla připravena rozsáhlá akce zaměřená na regeneraci porostů krajinářského parku. Stanovené zásahy a opatření jsou zaměřeny na ošetření a stabilizaci solitérních stromů nacházejících se v prostoru rozsáhlých luk zvaných Svatojánska a Na Hradcích, které navazují na vstupní část zámeckého areálu a jsou hojně navštěvovány.

Současně budou provedeny pěstební probírky na plochách v okolí schwarzenberské hrobky, kde je kladen důraz na vytvoření stabilního porostu s převahou listnatých dřevin domácího původu a odstranění náletových porostů v okolí vyhlídek a odpočívadel situovaných na skalách nad jezerem v partii za hrobkou. Na akci byly uvolněny finanční prostředky ze Státního fondu životního prostředí.

Za pomoci finančního příspěvku SFŽP byla úspěšně dokončena obnova *parku sv. Jakuba v Táboře*, který je součástí souvislého pásu městské zeleně, probíhajícího podél historického jádra. Kompletní obnova zahrnovala ošetření a stabilizaci porostů, probírky, výsadby, obnovu cestní sítě i odpočívadel se zřízením hřiště pro děti předškolního věku.

Rozsáhlé práce regeneračního charakteru se uskutečnily v *zámeckém areálu v Bechyni*, v zadní části krajinářského parku situovaném za souborem zámeckých budov v okolí plášťové zdi zvané Čertova a na přilehlých svazích nad cestou do Zářecí. Sva- hy byly po dlouhodobé přestávce v údržbě porostů vyčištěny a porosty podrobeny pěstební a kompoziční probírce. Provedené zásahy umožnily obnovení pohledových vazeb mezi architektonickým souborem zámku a přilehlým údolím Lužnice.

V areálu státního zámku *Hluboká nad Vltavou* došlo počátkem léta k náhlému zasychání části koruny u několika vzácných stromů v tzv. Dolní zahradě západně od zámku. Problém byl na místě konzultován s ředitelem Botanické zahrady Univerzity Karlovy Mgr. Václavem Větvíčkou, který usoudil na fyziologické poškození způsobené výkyvy počasí a doporučil soubor opatření pro posílení vitality stromů. Situace se v dalších měsících stabilizovala - stromy sezony přežily, jejich další existence však bude záležet na průběhu zimy a dalších vegetačních obdobích.

V *Dačicích* byla provedena oprava Zámeckého rybníka, který je s okolními porosty kompoziční protíváhou zámku v jižní části krajinářského parku. Vycházkový okruh překračuje rybník o rozloze 1,3 ha dvěma klenutými mosty; těžištěm rybníka je ostrov se skupinou stromů.

Problémem byla především kvalita vody v letních měsících, poznamenaná malou hloubkou zaneseného rybníka i do nedávné doby unikající souběžnou kanalizací. Po opravě městské kanalizace v letech 2001-2002 byl rybník odbahněn a vyčištěn, byla opravena kamenná rovnanina břehů a oba mostky. Obnova rybníka vhodně doplnila postupnou regeneraci parkových porostů a velmi prospěla celkovému dojmu návštěvníka zámeckého parku.

Zpráva o činnosti oddělení P 2

Mgr. Petr Pavelec

Oddělení památek, malířství, sochařství a uměleckých řemesel zajišťuje odbornou, metodickou a organizační činnost v oblasti dokumentace, výzkumu, restaurování a prezentace památek sochařství, malířství a užitého umění ve správě územního odborného pracoviště Národního památkového ústavu v Českých Budějovicích, v majetku církví i

jiných subjektů na území Jihočeského kraje. Tuto agendu si členové oddělení mezi sebou dělí podle oborů a územních celků v hranicích někdejších okresů:

- Mgr. Petr Pavelec, vedoucí oddělení, agenda v oborech: nástěnná malba, sgrafita, kamenosochařská a štukatérská díla, historické omítky

- Mgr. Zuzana Vaverková, agenda v oborech: zbraně, kovy, movité památky mimo správu NPÚ v okresech Jindřichův Hradec, Strakonice

- Mgr. Kateřina Cichrová, koordinátorka Programu restaurování movitých kulturních památek na území Jihočeského kraje, agenda v oborech: historický textil, užité umění s výjimkou kovů, movité památky mimo správu NPÚ v okrese České Budějovice

- PhDr. Ludmila Ourodová, agenda v oborech: závěsné obrazy, grafika, movité památky mimo správu NPÚ v okresech Tábor, Český Krumlov

- Mgr. Martin Gaži, agenda v oborech: výtvarně řešené dřevěné stavební konstrukce, sochařská díla ze dřeva, hudební nástroje, movité památky mimo správu NPÚ v okrese Písek.

Součástí oddělení P2 je také referát interiérových instalací, jehož úkolem je tvorba expozic a instalací na objektech ve správě Národního památkového ústavu v Českých Budějovicích. Referát rovněž působí jako metodický poradce pro interiérové úpravy a expozice v objektech spravovaných církví nebo jinými vlastníky.

Členové oddělení se rovněž dlouhodobě podílejí na výuce předmětu „Památková péče“ na Historickém ústavu PF JU v Českých Budějovicích a Mgr. K. Cichrová vyučuje tamtéž dějiny užitého umění.

Program restaurování movitých kulturních památek

obec	lokalizace	památk	vlastník	příspěvek
Bechyně	Kostel sv. Matěje	kazatelna	církev	220 000
České Budějovice	Kostel Obětování P. Marie	Varhanní skříň	církev	135 000
Český Krumlov	Kostel sv. Víta	Deskový obraz „Madona“	církev	90 000
Hluboká n/Vltavou	Státní zámek	Tapiserie „Stvoření koně“	PO MK	220 000
Chvalšiny	Kostel sv. Maří Magdaleny	14 obrazů Křížové cesty	církev	135 000
Jistebnice	Kostel sv. Michaela	Cínová křtitelnice	církev	35 000
Kestřany	Kostel sv. Kateřiny	Boční oltář sv. Václava	církev	80 000
Lomnice n/Lužnicí	Kostel sv. Václava	Hlavní oltář sv. Václava	církev	400 000
Netolice	Kostel sv. Václava	14 obrazů Křížové cesty	církev	90 000
Pištěn	Kostel sv. Vavřince	4 sochy z hlavního oltáře	církev	150 000
Písek	Kostel Nejsvětější Trojice	kazatelna	církev	95 000
Rancířov	Kostel Nanebevzetí P. Marie	11 plastik andělů	církev	85 000
Římov	Kaple U Cedronu	Socha dvou biřiců a Ježíše	církev	160 000
Římov	Kaple U Kaifáše	Sochy Kaifáše, biřice, Ježíše a děvečky	církev	252 000
Římov	Kaple Malý Pilát	Sochy Piláta a biřice	církev	135 000
Sepekov	Ambitová kaple kostela P. Marie	Socha sv. Václava	církev	70 000
Sv. Jan n/Malší	Kostel sv. Jana Nepomuckého	Menza hlavního oltáře	církev	55 000
Zlatá Koruna	Kostel Nanebevzetí P. Marie	chórové lavice	PO MK	225 000

Semináře, konference a kursy

- Seminář „Nové způsoby čištění tapiserií“, 11. 4. 2003, Praha (ve spolupráci s NPÚ, ú. p.) - Mgr. Cichrová
- Seminář „Historický textil v interiérech hradů a zámků“, 16. 9. 2003 Třeboň (ve spolupráci s NPÚ, ú. p.) - Mgr. Cichrová
- Konference „Svět barokního divadla“, 6.-8. 6. 2003, Český Krumlov (ve spolupráci s Nadací Barokního divadla Český Krumlov) - Mgr. Cichrová
- Seminář spojený s prezentací tapiserie „Nasedání“, věnovaný technologii šité skeletáže tapiserií, 7. 11. 2003, Jindřichův Hradec - Mgr. Cichrová

Publikační, výstavní a další prezentační činnost

Články a studie

Martin Gaži, *Kaple Panny Marie Bolestné v Pelhřimově*, in: Výroční zpráva Státního památkového ústavu v Českých Budějovicích 2002, České Budějovice 2003, s. 255-259

Martin Gaži, *Českobudějovické trámové stropy na zámku Hluboká*, in: Výroční zpráva Státního památkového ústavu v Českých Budějovicích 2002, České Budějovice 2003, s. 298-304

Martin Gaži, *„Syn Palečkův“*. Pokusy Eduarda Valečky o seberealizaci, in: Proměny elit v moderní době. Sborník k narozeninám docenta Roberta Saka, České Budějovice 2003, s. 179-204

Martin Gaži, *„Srpské outočiště“*. Podsrpský kostel Panny Marie Bolestné a jeho lidé, Jihočeský sborník historický 72, 2003, s. 35-69

Martin Gaži, Josef Hrdlička, *Autobiografie Jana Nikodéma Mařana Bohdaneckého z Hodkova*, Jihočeský sborník historický 72, 2003, s. 237-239

Martin Gaži, *Polská ikonografická inspirace*, Zprávy památkové péče 63, 2003, č. 5, s. 360

Kateřina Cichrová, *Pozvání ke schwarzenberskému stolu na přelomu 19. a 20. století*, in: Sborník k výstavě Dobrou chuť, Č. Budějovice, 2003, s. 51-62

Kateřina Cichrová, *Alternativní techniky restaurování tapisérií*, in: Výroční zpráva Státního památkového ústavu v Českých Budějovicích 2002, České Budějovice 2003, s. 270-286

Petr Pavelec, (společně s Vratislavem Nejedlým), *K historii a metodologickým otázkám restaurování sgrafit*, in: Zprávy památkové péče, 63/2003, č. 6, s. 373-388

Petr Pavelec, *K restaurování sgrafit na fasádě hotelu Otava v Písku*, in: Zprávy památkové péče, 63/2003, č. 6, s. 418 - 421

Petr Pavelec, *K restaurování sgrafit na fasádě domu čp. 36 v Prachaticích*, in: Zprávy památkové péče, 63/2003, č. 6, str. 422 - 425

Petr Pavelec, *K restaurování nástěnných maleb a polychromie kamenných proků v interiéru kostela Narození Panny Marie v Cetvinách*, in: Výroční zpráva Státního památkového ústavu v Českých Budějovicích 2002, České Budějovice 2003, s. 260-265

Ludmila Ourodová, *Němčická archa a její restaurování*, in: Výroční zpráva Státního památkového ústavu v Českých Budějovicích 2002, České Budějovice 2003, s. 265-270

Ludmila Ourodová, *Zpráva o symposiu. Opera v Eszterháze - minulost a budoucnost* in: Zprávy památkové péče 63/2003/5, Praha 2003, s. 358-359

Výstavní činnost

„Místa setkávání v literatuře z jižních Čech a východní Šumavy“, autorství stálé literární expozice v patře velkého konventu kláštera Zlatá Koruna, v provozu od května 2003, autor Mgr. Martin Gaži

„Dámské tretky“ na SZ Dačice, účast na realizaci Mgr. Z. Vaverková

„Dobrou chuť“, Jihočeské muzeum České Budějovice, květen 2003-leden 2004, spolupráce na realizaci Mgr. Kateřina Cichrová, Mgr. Zuzana Vaverková

„Historický textil v interiérech hradů a zámků“, SZ Třeboň, 7. 8.-14. 9. 2003, Mgr. Kateřina Cichrová ve spolupráci s NPÚ, ú. p

„Sbírky barokního divadla v Českém Krumlově in situ a jejich depozitář v tzv. Renesančním domě“ - prezentace u příležitosti získání Velké ceny Evropské Unie za kulturní dědictví v kategorii „Umělecké sbírky“, 13. 6. 2003, Mgr. Kateřina Cichrová

„Pozastavit čas“, výstava o restaurování obrazů z jihočeských památkových objektů ke Dnům evropského kulturního dědictví, (ve spolupráci se Statutárním městem České Budějovice, v Radniční výstavní síni v Českých Budějovicích), srpen - září

2003, autorka PhDr. Ludmila Ourodová ve spolupráci s ostatními členy oddělení

Pedagogická a přednášková činnost

Mgr. Kateřina Cichrová, PhDr. Ludmila Ourodová, Mgr. Petr Pavelec, Mgr. Martin Gaži, Mgr. Zuzana Vaverková – přednášky z dějin památkové péče a restaurování a prezentace kulturních památek, Historický ústav Jihočeské univerzity České Budějovice, obor kulturní historie, předmět Památková péče

Mgr. Kateřina Cichrová, přednášky z oboru dějiny užitého umění, Historický ústav Jihočeské univerzity České Budějovice, obor kulturní historie

PhDr. Ludmila Ourodová, Restaurování divadelních dekorací od 50. let do současnosti a výroba kopií prospektů českokrumlovského barokního divadla, Mezinárodní symposium Eszterháza Opera House - minulost a budoucnost, ve dnech 9. - 10. 5. 2003 v Budapešti a v zámku Eszterháza v Maďarsku

Účast v komisích, společnostech, vědeckých, redakčních a dalších radách

Mgr. Martin Gaži

Člen redakční rady *Sborníku zlatokorunského* (výkonný redaktor)

Mgr. Kateřina Cichrová,

Komise pro restaurování MK ČR

Komise pro Program restaurování movitých kulturních památek MK ČR

Nákupní komise Jihočeského muzea v Českých Budějovicích

PhDr. Ludmila Ourodová

Člen Společnosti pro obnovu vesnice a malého města, člen ECOVAS

Člen Národopisné společnosti při ČSAV

Mezinárodní spolupráce

Mgr. Martin Gaži

V projektu zlatokorunské expozice „Místa setkávání v literatuře z jižních Čech a východní Šumavy“ spolupráce s programem Phare a partnerskými organizacemi v Rakousku a Spolkové republice Německo (Euregio Bayerwald-Böhmerwald Freistadt, Böhmerwald Museum Passau, Herzog August Bibliothek Wolfenbüttel, Sudetendeutsches Archiv München, Adalbert Stifter Verein München)

Mgr. Kateřina Cichrová

Seminář „Nové metody čištění tapisérií“ ve spolupráci s francouzskou firmou Chevalier conservation, Paris

Čistění tapiserie „Alexandr a Porus“ se sbírek SZ Jindřichův Hradec v dílně Chevalier conservation v Paříži aerosolovou metodou, prosinec 2003

Kurs „Royal Collection Studies“, Windsor, září 2003

Zpracování projektu ALTERETA – Alternativní techniky restaurování tapiserií pro Culture 2000 - žádost pro rok 2004 spoluprací s Chevalier conservation Paris (Francie) a The National Trust Textile Conservation Studio, Oulton (Velká Británie)

Odbor evidence a dokumentace

PhDr. Pavel Hájek

Činnost odboru evidence a dokumentace v roce 2003 plynule navázala na úkoly plněné v předchozích letech.

Hlavní činnosti celého odboru v roce 2003 vycházely především z naplňování dlouhodobých úkolů stanovených zákonem č. 20/87 Sb., o státní památkové péči, vládním usnesením č. 285/96 o Integrovaném systému ochrany movitého kulturního dědictví a vládní Konceptí účinnější péče o památkový fond do roku 2005, zahrnující mimo jiné úkol obnovené identifikace nemovitých památek a základní evidenci mobiliářů.

Práce na základní evidenci se již několik let soustřeďují především na dosud nedokončené objekty zámku Hluboká a Český Krumlov, v roce 2003 byla doplněna základní evidence nově získaných předmětů v klášteře Zlatá Koruna.

Na SZ Hluboká již téměř deset let probíhá revize karet základní evidence a současně dokončování základní evidence sbírkových předmětů. Na počátku roku 2003 byly zpracovány grafické listy z chodby 2. patra zámku a část grafických vícenálezů. Rovněž bylo napraveno špatné očíslování řady předmětů (truhly, zbraně).

Od března do května byla prováděna rozsáhlá kontrola ZE zámecké kuchyně a přilehlých prostor. Současně bylo zpracováno i kuchyňské nádobí z depozitáře ve 2. patře. Práce zde byla velmi náročná a zdlouhavá, neboť kromě dokončení základní evidence bylo třeba ještě napravovat už prvotně špatně přidělená inventární čísla. Bylo nutno pečlivě sledovat znění popisu předmětů v mobiliární knize a k tomu vyhledávat mobiliární předmět. Vzhledem k množství kontrolovaných předmětů, komplikovanosti práce a určenému termínu otevření expozice pro návštěvníky musel být realizační tým posílen o další pracovníky NPU. Současně byla prováděna fotodokumentace předmětů.

V červnu roku 2003 byla zpracována ZE na nábytek v depozitáři u bytu vedoucího objektu.

V srpnu a září pokračovala kontrola karet ZE v údržbářské dílně a ostatních prostorách zámekského sklepa, kde byl uskladněn zejména nábytek.

Poslední čtvrtina roku 2003 byla věnována kontrole a zpracování souborů sanitární keramiky. Do konce roku prošly kontrolou soubory uložené v depozitáři ve druhém patře. I v tomto případě se opakovala obdobná situace jako u kuchyňského nádobí – špatné prvotní očíslování předmětů. Soubory bylo třeba zkompletovat, dohledat do nich odpovídající předměty a opatřit je správným inventárním číslem s podlomením. Zpracování sanitární keramiky bude dokončeno až na jaře roku 2004. Následně se budou předměty fotografovat.

Za rok 2003 bylo na zámku Hluboká zkontrolováno celkem 1786 mobiliárních předmětů – z toho zkontrolováno a doplněno 1215 karet základní evidence a nově vyhotoveno 571 makulářů.

Údaje o předmětech (staré inventární číslo, lokace, číslo negativu, makulář) byly řádně zaznamenány do rejstříku a lokačních seznamů.

Na SHZ Český Krumlov pokračovalo dokončování základní evidence koňských postrojů z Románské komory i svozu Hluboká a kostýmů ze zámeckého divadla. U tohoto mobiliáře byla provedena chybějící fotodokumentace digitálně, byly opraveny, doplněny a dopsány karty základní evidence. V roce 2003 byly zpracovány vícenálezy ze zámecké knihovny, celkem 201 položek. Celkem bylo vyfotografováno 679 mobiliárních předmětů.

V roce 2003 pokračovalo zpracování základní evidence v klášteře Zlatá Koruna. Mobiliární fond kláštera byl rozšířen o rozsáhlý soubor liturgických textilií (mešní roucha s příslušenstvím, antependia, polštáře, štrapse apod.). Po dokončení konzervace těchto textilií byla na všechny zpracována základní evidence – 238 předmětů. Zároveň bylo do základní evidence zahrnuto větší množství kamenných architektonických článků, na něž se rovněž zpracovaly karty základní evidence – 171 kusů.

ISO

Rozsahem činností stojí na předním místě naplňování integrovaného systému ochrany movitého kulturního dědictví (ISO). Stejně jako v předchozích letech je základem systému průběžné pořizování nové dokumentace církevních mobiliářů formou videodokumentace a fotodokumentace v podstatně širším záběru předmětů, než tomu bylo kdykoliv předtím. V roce 2003 pokračovaly práce na území okresu Tábor, kde bylo zdokumentováno následujících 11 objektů:

Borotín, kostel Nanebevstoupení Páně a fara (219)

Hartvíkov, kostel sv. Petra a Pavla (151)
Hlavatce, kostel sv. Ondřeje (233)
Hoštice, kostel Neposkvrněného Početí P. Marie (238)
Chotoviny, kostel sv. Petra a Pavla (183)
Chýnov, kostel Nejsvětější Trojice (462)
Planá nad Lužnicí, kostel sv. Václava (196)
Pohnání, kostel sv. Prokopa (124)
Poříin, kostel sv. Bartoloměje (65)
Ratibořice, kostel sv. Bartoloměje (91)
Ratibořské Hory, kostel sv. Vojtěcha (125)

Celkem byla v těchto objektech pořízena obrazová a písemná dokumentace 2 087 předmětů.

Průběžně pokračovalo zpracování pořízené dokumentace, ať již v podobě stopází videokazet, zpracování a popisu negativů a adjustace pozitivů do vázané podoby, zejména však v podobě zpracování záznamů pro MacArtPro. V průběhu roku 2003 byly do počítače pořízeny záznamy následujících objektů:

Čejetice (ST), kostel sv. Havla
Číměř (JH), kostel sv. Jiljí
Lomnice nad Lužnicí (JH), kostel sv. Václava
Jarošov nad Nežárkou (JH), kostel sv. Prokopa
Nová Včelnice (JH), farní úřad
Lodhéřov (JH), kostel sv. Petra a Pavla
Strakonice (ST), kostel sv. Prokopa
Strakonice (ST), kostel sv. Markéty
Strakonice (ST), děkanský úřad
 Celkem : 1604 evidenčních karet

Přímou součástí systému ISO je úzká spolupráce s Policií ČR, založená na poskytování potřebných informací pro zahájení vyšetřování v případě trestné činnosti na předmětech kulturní hodnoty a zpětné nalezení místa původu u zadržených předmětů. Rozsah činností vázaných na Policii ČR je však podstatně širší, počínaje naplňováním systému SEUD či poskytováním předběžných odhadů způsobené škody a součinností při celostátních pátracích akcích konče.

Reidentifikace

Stále větší podíl na činnosti odboru zaujímá reidentifikace nemovitých památek, která pokračovala v roce 2003 na území jižních Čech v podobě a rozsahu let předchozích, tj. v rozšířené podobě, přinášející kromě základních údajů požadovaných schválenou metodikou některé další informace

o památkových objektech. Kromě povinného zákresu do katastrální mapy, určení rozsahu ochrany a zdůvodnění ochrany přináší náš způsob práce zejména doplnění rozpisu areálu památky s vyznačením a pojmenováním případných novostaveb, které nejsou předmětem ochrany, doplnění verbálního popisu se zaměřením na interiér, který dosud z větší části nebyl vůbec v evidenčních kartách zachycen a popsán, pořízení základní grafic v jiných pramenech), tj. zachycení dispozice s vyznačením základních konstrukčních prvků a schéma krovu, pořízení nové barevné fotodokumentace celého areálu památky.

V roce 2003 probíhaly práce souběžně ve dvou okresech – před dokončením je okres Tábor, kde zůstala do roku 2004 část nemovitých památek nalézajících se na území MPR Tábor, objekty prohlášené za národní kulturní památku, které zpracovává ústřední pracoviště, a část církevních objektů, kde zpracování reidentifikace dosud bránilo neuzavření dohody s Biskupstvím českobudějovickým (její podpis je však již připraven). V okrese Tábor byla v roce 2003 zpracována reidentifikace 98 objektů, z toho větší část tvoří městské domy na území MPR Tábor.

Druhým zpracovávaným územím byla severní část okresu Č. Budějovice, kde stejně jako v roce 2002 probíhaly souběžně dva úkoly – reidentifikace nemovitých památek a pořízení katalogu nemovitých památek bezpečnostního pásma jaderné elektrárny Temelín s termínem dokončení 31. 12. 2003 (Národnímu památkovému ústavu v Českých Budějovicích tento úkol zadalo Ministerstvo kultury České republiky v návaznosti na jednání konané na Státním úřadě pro jadernou bezpečnost, které se týkalo realizace závazků vyplývajících ze závěrů melkského procesu). Podobnost výstupů obou úkolů umožnila pořízená data modifikovat pro oba úkoly. V okrese České Budějovice bylo takto zpracováno téměř 200 objektů.

Přes několikaletou zkušenost přetrvávaly u reidentifikace některé problémy, které postup prací brzdily.

1. ve větší míře se projevuje neochota vlastníků umožnit přístup do objektů, zejména rekreačních, lepší je kupodivu situace u městských domů (dáno však osobami zpracovatelů zejména v Táboře – místní architekti)

2. problematizující se vztah k Biskupství českobudějovickému, které vyžaduje uzavření separátní smlouvy o reidentifikaci, podmíněné bezplatným poskytnutím pořízené obrazové, grafické i písemné dokumentace. Vyčkávací postoj biskupství je

zdůvodňován obdobným postojem ostatních diecézí. Územně omezenou dohodu se podařilo uzavřít v roce 2002 pouze pro oblast bezpečnostního pásma JETE – v důsledku toho vážné zpracování církevních objektů (uzavření smlouvy i na zbývajícím území je však již připraveno).

3. do plnění harmonogramu se velmi nepříznivě promítá stále rostoucí zatěžování pracovníků odboru architektury dalšími úkoly (stále vypořádání povodní, aktualizace a revize chráněných území, nárůst agendy), jejich podíl na zpracování v roce 2003 dramaticky klesl, naopak narostl podíl práce externích spolupracovníků

4. opožděné rozdělení účelových prostředků brání průběžné práci na úkolu v průběhu celého roku

Výstup zpracovaného objektu představuje doplněný pasport obsahující upřesněný rozpis areálu, rozšířený a doplněný popis jednotlivých objektů se zaměřením na jejich interier, pořízení nové fotodokumentace, pořízení základní grafické dokumentace (pokud neexistuje) – půdorysná situace objektu se zanesením základních konstrukcí, případně zákres schématu krovu, provedení zákresu do katastrální mapy. Výstup je zatím zpracováván ve formě textového souboru – již v roce 2001 měl být zahrnut do projektu SÚPP převodní či komunikační software mezi Softwarovými aplikacemi SÚPP a programem užívaným na našem pracovišti, dosud není znám výsledek. Katastrální mapy jsou zatím rovněž pouze v papírové podobě, digitalizované budou pouze pro Katalog památek JETE. V posledním čtvrtletí roku 2003 byly zahájeny práce na postupném převodu textových výstupů do datábázové podoby.

Důležitou součástí činnosti odboru evidence a dokumentace je vedení agendy prohlašování za movitou či nemovitou kulturní památku a rušení památkové ochrany dle zákona 20/87 Sb., o státní památkové péči (viz samostatný přehled). Stále více prostoru vyžaduje informační služba vůči vlastníkům památek a investorům, kde nejfrekventovanějším dotazem bylo určení rozsahu ochrany vázané na reidentifikaci. Naopak minimálně je odbor evidence a dokumentace zatěžován agendou zákona č. 71/94 o prodeji a vývozu předmětů kulturní hodnoty, kde bylo v průběhu roku vyřízeno pouze několik žádostí.

Po katastrofálních povodních v roce 2002 byly zejména v první polovině roku 2003 stále odstraňovány některé jejich následky v archivních fondech. V průběhu roku se podařilo připravit nové prostory v tzv. Fenixu, kde v budoucnu nalezne své místo většina archivních fondů. Zprovozněn byl zejména půdní prostor, určený k uložení spisové-

ho archivu. Spisový materiál, který byl přímo povodní zasažen, byl však i nadále umístěn odděleně od nových přírůstků či nepoškozené části fondu. V samém závěru roku 2003 bylo pak provedeno plynování všech archivních prostor, které by mělo s definitivní platností zlikvidovat případně přežívající zárodky plísní.

V systému budování fotoarchivu v roce 2003 stále více do popředí vystupoval problém zpracování a archivování digitální fotografie.

Semináře, konference a kursy

Pracovníci odboru evidence a dokumentace nebyli v roce 2003 pořadateli nebo spolupořadateli seminářů, konferencí a kursů.

Zákon 106/1999

V průběhu roku 2003 neposkytovali pracovníci odboru evidence a dokumentace informace podle zákona 106/1999 o svobodném přístupu k informacím.

Publikační, výstavní a prezentační činnost

PhDr. P. Hájek – Z. Paloušová - spoluúčast na výstavě pořádané Obecním úřadem v Olešnici k prezentaci obce

PhDr. Z. Prokopová: *Přehled regionální historické literatury za období 2001-2002*. In: Jihočeský sborník historický 72, 2003, s.253-259

Pedagogická a přednášková činnost

PhDr. P. Hájek – přednášky na katedře kulturní historie JU

- Evidence a dokumentace v systému památkové péče
- Zámecké knihovny

Účast v komisích

PhDr. Z. Prokopová – člen redakční rady Jihočeského sborníku historického

Oddělení památkových průzkumů a monitoringu památek UNESCO - P 6

Stručný přehled činnosti oddělení P 6

V roce 2003 pokračovala práce na obou hlavních agendách oddělení, tj. památkových průzkumech a monitoringu památek UNESCO.

Po odchodu jedné pracovnice na MD bylo nutné zajistit dosavadní činnost třemi pracovníky, což se projevilo nikoliv v šíři zajišťovaných agend, ale zčásti v kvantitě zpracovaných průzkumů. Snížení per-

sonální kapacity bylo částečně kompenzováno zintenzivněním spolupráce s oddělením P3 (archivní rešerše) a P1 a rovněž s externími subjekty, zejména vysokými školami a odbornými institucemi.

Monitoring památek UNESCO

V prvním čtvrtletí roku 2003 byly stejně jako v předešlých letech v souladu s metodikou monitoringu zpracovány roční zprávy pro *MPR Český Krumlov* a *VPR Holašovice* za rok 2002. V průběhu roku byly připravovány podklady pro vyhodnocení změn v roce 2003 a pro periodickou zprávu za Český Krumlov od doby zapsání na seznam.

Průzkumy

V oblasti památkových průzkumů opět dominovaly v souladu s koncepcí pracoviště drobnější průzkumové akce zaměřené na úzkou spolupráci s přípravou odborných vyjádření a na dokumentace a průzkumy ohrožených památek a konstrukcí.

Z realizovaných akcí uvádíme :

- *České Budějovice* - Hroznová ul. č. 6 - zjednodušený SHP
- *České Budějovice* - Senovážné nám. 6 – průzkum průčelí
- *Červený Dvůr* - zámek – objekt Mauricovna - SHP
- *Český Krumlov* - průzkum gotického jádra prelatury (rozpracováno)
- *Český Krumlov* – Ptačí hrádek - SHP
- *Český Krumlov* – horní hrad - detailní průzkum a dokumentace jižního průčelí - I. etapa (levá část)
- *Prachatic* - Dlouhá ulice čp. 84 - průzkum dvorního stavení
- *Soběslav* - dílčí posouzení úseku městského opevnění
- *Kaplice* – Bělídlo - starý pivovar - základní stavebně historické posouzení
- *Olešnice* – zámek - rozpracování SHP
- *Hamr* – tvrz - dílčí hloubkový průzkum koordinovaný s postupem obnovy (rozpracováno)
- *Slavonice* - dům čp. 451 - dílčí průzkum interiéru

Kromě uvedených větších akcí pokračovala operativní spolupráce s odborem P1 formou drobných průzkumových a dokumentačních akcí a konzultací (např.: Jindřichův Hradec 60/I, Jindřichův Hradec Panská 98, Jindřichův Hradec - dokumentace obnovy jezuitské koleje, Nové Hrady - dokumentace obnovy rezidence, Bechyně - zeď u jízdního nádraží a další).

Institucionální výzkum

V rámci institucionálního výzkumu proběhla rozsáhlá dokumentační akce, jejímž výsledkem bylo především vyhodnocení aktuálního technického stavu tvrzí v regionu (V. Ourada, D. Šnejd, J. Hansová: *Současný stav ohrožení památkových hodnot tvrzí v jižních Čechách ve vztahu k jejich využití ve 2. polovině 20. století*).

Dalším tématem výzkumu byl památkově urbanistický průzkum na území MPZ Plešivec v Českém Krumlově.

Plány ochrany

Oddělení P6 v roce 2003 ve spolupráci s odborem P1 zpracovalo závěrečnou etapu *plánu zásad památkové ochrany území MPR Český Krumlov* a druhou etapu plánu pro *MPR Slavonice*. V závěru roku byla koordinace této agendy předána odboru P1.

Dendrochronologie

V uplynulém roce byla dále rozšířena účast našeho pracoviště (formou zprostředkování a odběrů) na pořizování dendrochronologických analýz historických konstrukcí v jižních Čechách jako významné součásti poznávání stavební historie. Kromě pokračování spolupráce s laboratořemi v Brně a Průhonicích byla realizována řada odběrů ve spolupráci s laboratoří archeobotaniky a paleoekologie na Jihočeské universitě.

V roce 2003 byly úspěšně datovány konstrukce z těchto objektů: Český Krumlov: Kájovská čp. 176 (Horní mlýn), Linecká čp. 41, Parkán čp. 103, Soukenická čp. 35, Horní čp. 155, horní hrad, Hamr – tvrz, Chvalšiny čp. 5, Mirovice – kostel sv. Klimenta, Újezdec – kostel sv. Voršily, České Budějovice – Hroznova čp. 6, Slavonice - srub v domě čp. 449, Slavonice - dům 451, Nové Hrady - hrad, Červená Lhota - zámek, Kratochvíle - zámek.

Metodická činnost

Počátkem roku 2003 jsme dle připomínek MKČR upravili metodiku zpracování plánů zásad památkové ochrany území VPR a VPZ (zpracovali P. Bureš, V. Ourada, M. Špinarová v roce 2002 na základě metodiky pro historická města zpracované D. Sedlákovou). Vybrané části této práce byly distribuovány územním pracovištím jako metodický pokyn Ministerstva kultury ČR.

Konference a semináře

Jeden pracovník oddělení se podílel na přípravě *2. konference SHP* v Nových Hradech.

Konference Dějiny staveb v Nečtinách se účastnili dva pracovníci.

Publikační činnost

P. Dvořák: *Máchova vila v Bechyni*, Výroční zpráva NPÚ 2002

P. Dvořák: *Historická předměstí v obrazu města Bechyně*, Historická geografie č. 32/2003.

D. Šnejd: *Průzkum západního průčelí horního hradu v Českém Krumlově*, ZPP 2003

D. Šnejd - J. Hansová: SHP měšťanského domu čp. 154/I ve Svatojánské ulici v Jindřichově Hradci, *Výroční zpráva NPÚ 2002*

Pedagogická činnost

Průběžná konzultační činnost pro studenty při zpracovávání seminárních a diplomových prací týkajících se památek, eventuálně jejich využití v cestovním ruchu

Účast v komisích, společnostech

Účast ve zpracovatelském kolektivu Strategického plánu Českého Krumlova (P. Dvořák)

Přehled movitých památek, prohlášených dle zákona 20/87 Sb. v roce 2003

Jihočeský kraj

Okres České Budějovice

- č. r. 100588 **Borovany**, *křtitelnice*, v kostele Navštívení P. Marie
- č. r. 100444 **Borovany**, *oltář sv. Anny se 4 sochami*, v kostele Navštívení P. Marie
- č. r. 100475 **Boršíkov**, *3 sochy – mobiliář výkl. kaple* za čp. 9
- č. r. 100686 **Nové Hrady**, *8 závěsných obrazů na 4 korouhvích*, klášter sv. Petra a Pavla řádu servitů

Okres Český Krumlov

- č. r. 100290 **Chvalšiny**, *soubor mobilií v počtu 24 předmětů*, původní vybavení zámku Červený Dvůr
- č. r. 100683 **Rojšín**, *varhany* v návesní kapli sv. Kříže a sv. Prokopa
- č. r. 100499 **Vyšší Brod**, *soubor 64 obrazů a soch* v depozitářích a expozici Cisterciáckého opatství Vyšší Brod
- č. r. 100421 **Vyšší Brod**, *soubor 44 movitých předmětů* (liturgické předměty, nábytek, sklo, hodiny) v depozitářích a expozici Cisterciáckého opatství Vyšší Brod

Okres Jindřichův Hradec

- č. r. 10054 **Pístina**, *obraz sv. Kateřiny* v návesní kapli Čtrnácti sv. pomocníků

Okres Prachatice

- č. r. 100351 **Bošice**, *7 soch* v kapli P. Marie

Okres Tábor

- č. r. 100516 **Lhota Samoty**, *18 předmětů* v kapli sv. Rodiny a *socha P. Marie Klokotské* ve výklenku čp. 1
- č. r. 100293 **Tábor – Klokoty**, *soubor 7 lunetových závěsných obrazů* v ambitech kláštera P. Marie Klokotské, řádu oblátů
- č. r. 100357 **Tábor**, *2 boční oltáře s 30 jednotlivými částmi* v kostele Narození P. Marie (bývalém klášterním)
- č. r. 100358 **Tábor**, *varhany* na severním - hlavním kůru v kostele Narození P. Marie (bývalém klášterním)

celkem 220 jednotlivých památek

Přehled movitých památek prohlášených dle zákona č. 71/94 Sb.

Jihočeský kraj

Okres České Budějovice

- č. r. 100171 **České Budějovice**, *závěsný obraz* Madona, sv. Jiří, soukromý vlastník
- č. r. 100172 **České Budějovice**, *závěsný obraz*, Nanebevzetí sv. Jana Nepomuckého, soukromý vlastník
- č. r. 100170 **České Budějovice**, *závěsný obraz*, P. Maria s Ježíškem a sv. Janem Křtitelem, soukromý vlastník

Okres Strakonice

- č. r. 100379 **Strakonice**, *závěsný obraz*, Krajina s kázáním sv. Jana Křtitele, soukromý vlastník

Nemovité kulturní památky prohlášené v roce 2003

Celkem prohlášeno 32 nemovitých kulturních památek:

okres České Budějovice: 11 nemovitých kulturních památek

- **Poněšice**, obec Hluboká nad Vltavou, k. ú. Poněšice – chalupa čp. 4, parc. č. st. 59/1, 2599/1 č. ÚSKP 100069
- **Dynín**, obec Dynín, k. ú. Dynín – soubor staveb usedlosti čp. 8, parc. č. st. 8 č. ÚSKP 100091

- *Homole, obec Homole, k. ú. Homole* – kaple Nejvyššího Srdce Páně, parc. č. 632 č. ÚSKP 100380
- *Roudné, obec Roudné, k. ú. Roudné* – soubor 3 výklenkových kapliček: 1) pozemek parc. č. 258, 2) při silnici na Č. Budějovice, parc. č. 453, 3) při silnici na Římov, parc. č. 485/1 č. ÚSKP 100431
- *Boršov nad Vltavou, obec Boršov nad Vltavou, k. ú. Boršov nad Vltavou* – areál fary čp. 49, parc. č. st. 201, 202, 203, 205/3, 210 č. ÚSKP 100445
- *Dobčice, obec Zábok, k. ú. Lipanovice* – obytný dům čp. 19 se stájí a stodolou, parc. č. st. 37/1, st. 38 č. ÚSKP 100455
- *Boršíkov, obec Čížkrajice, k. ú. Čížkrajice* – výklenková kaplička Ukřižování s mobiliářem, parc. č. 2991 č. ÚSKP 100474
- *Jílovice, obec Jílovice, k. ú. Jílovice u Trhových Svinů* – soubor nemovitostí chalupy čp. 23, parc. č. st. 24/1 č. ÚSKP 100526
- *Trhové Sviny, obec Trhové Sviny, k. ú. Trhové Sviny* – dům čp. 97, Sokolovská ul., st. 197 parc. č. č. ÚSKP 100531
- *Nové Hradky, obec Nové Hradky, k. ú. Nové Hradky* – dům čp. 41, parc. č. st. 67 č. ÚSKP 100612
- *České Budějovice, obec České Budějovice, k. ú. České Budějovice* – kamenný rozcestník, Mariánské nám., parc. č. 4421 č. ÚSKP 100694

okres Český Krumlov: 6 nemovitých kulturních památek

- *Český Krumlov, obec Český Krumlov, k. ú. Český Krumlov* – dům čp. 272, Linecká ul., parc. č. st. 946, 216/1, 216/4 č. ÚSKP 100458
- *Český Krumlov, obec Český Krumlov, k. ú. Český Krumlov* – dům čp. 207, Krásné Údolí, parc. č. st. 434 č. ÚSKP 100461
- *Český Krumlov, obec Český Krumlov, k. ú. Český Krumlov* – dům čp. 209, Krásné Údolí, parc. č. st. 432 č. ÚSKP 100460
- *Český Krumlov, obec Český Krumlov, k. ú. Český Krumlov* – dům čp. 306, Plešivec, parc. č. st. 493/2 č. ÚSKP 100510
- *Český Krumlov, obec Český Krumlov, k. ú. Český Krumlov* – dům čp. 208, Krásné Údolí, parc. č. st. 433 č. ÚSKP 100520
- *Markvartice, obec Zubčice, k. ú. Zubčice* – kaple Panny Marie na návsi, parc. č. st. 64, 760 (část) č. ÚSKP 100638

okres Jindřichův Hradec:

1 nemovitá kulturní památka

- *Políkno, obec Jindřichův Hradec, k. ú. Políkno*

u Jindřichova Hradce – Boží muka, za vesnicí u lesa, parc. č. 223 č. ÚSKP 100487

okres Písek: 3 nemovité kulturní památky

- *Putim, obec Putim, k. ú. Putim* – kaple sv. Anny, parc. č. 98/1 č. ÚSKP 100324
- *Písek, obec Písek, k. ú. Písek* – soubor nemovitostí čp. 125, Gregorova ul., parc. č. st. 340, 74/1 č. ÚSKP 100576
- *Drhovle, obec Drhovle, k. ú. Drhovle* – pozemek s alejí k zámku, parc. č. 348 r. č. 3 – 2506/9 (zahrnuto pod rejstříkové číslo již památkově chráněného zámku)

okres Prachatice: 4 nemovité kulturní památky

- *Prachatice, obec Prachatice, k. ú. Prachatice* – soubor staveb Nové radnice čp. 2, 3, 4, 170, parc. č. st. 3/1, st. 3/2, st. 5, st. 6 č. ÚSKP 100071
- *Těšovice, obec Těšovice, k. ú. Těšovice u Prachatic* – areál mlýna čp. 37 včetně technologie, parc. č. st. 37/1, st. 37/2, st. 75, 1252 č. ÚSKP 100382
- *Netolice, obec Netolice, k. ú. Netolice* – dům čp. 214, Mnišská ul., parc. č. st. 492 č. ÚSKP 100427
- *Žárovná, obec Žárovná, k. ú. Žárovná* – kaple Čtrnácti sv. Pomocníků, parc. č. st. 33 č. ÚSKP 100509

okres Strakonice: 1 nemovitá kulturní památka

- *Mačkov, obec Mačkov, k. ú. Mačkov* – chalupa čp. 27, parc. č. st. 11 č. ÚSKP 100391

okres Tábor: 6 nemovitých kulturních památek

- *Hlasivo, obec Hlasivo, k. ú. Hlasivo* – soubor staveb usedlosti čp. 15, parc. č. st. 35/1, st. 35/2 č. ÚSKP 100022
- *Tábor, obec Tábor, k. ú. Tábor* – areál Střelnice čp. 249, parc. č. st. 577, 579, 582, st. 578 č. ÚSKP 100320
- *Borotín, obec Borotín, k. ú. Borotín* – areál hospodářského dvora Starý zámek čp. 120, parc. č. st. 143/1, st. 142/2, st. 142/1, 2118, 2280 č. ÚSKP 100433
- *Ounuz, obec Jistebnice, k. ú. Cunkov* – zemědělská usedlost čp. 8, parc. č. st. 32/1, 45, st. 915 č. ÚSKP 100470
- *Lhota Samoty, obec Planá nad Lužnicí, k. ú. Planá nad Lužnicí* – soubor věcí usedlosti čp. 1, parc. č. 2579, st. 2580, st. 2581, st. 2583, 2584 č. ÚSKP 100515

- *Vlastiboř, obec Vlastiboř, k. ú. Vlastiboř u Soběslavi* – špýchar a stodola u čp. 44, parc. č. st. 10 č. ÚSKP 100642

Podané a neuzavřené návrhy na prohlášení nemovité věci za kulturní památku - stav k 31. 12. 2003

Okres České Budějovice

- *Libnič, obec Libnič* – vila Gabriela
- *Libnič, obec Libnič* - Zátkova vila čp. 48
- *Libnič, obec Libnič* – zámecký park
- *Nové Hrady, obec Nové hrady* – park Terčino údolí
- *České Budějovice, obec České Budějovice* – Westenova vila, Dukelská ul.
- *Hluboká nad Vltavou, obec Hluboká nad Vltavou* – Podskalská a Poříčská louka
- *Pořežany, obec Žimutice* – chalupa čp. 12
- *Pořežany, obec Žimutice* – usedlost čp. 35
- *Lišov, obec Lišov* – farní kostel sv. Václava
- *Chlumec, obec Olešník* – návesní kaple
- *České Budějovice, obec České Budějovice* – pivovar Budvar, ul. Karoliny Světlé 4

Okres Český Krumlov

- *Rohy, obec Brloh* – výklenková kaplička Panny Marie Kájovské
- *Čertyně, obec Dolní Třebonín* – zemědělská usedlost čp. 2
- *Kaplice, obec Kaplice* – hrobka rodiny Schröter na hřbitově
- *Loučovice, obec Loučovice* – bývalá vodní elektrárna
- *Rožmberk nad Vltavou, obec Rožmberk nad Vltavou* – brzdový kámen
- *Suchdol u Bujanova, obec Bujanov* – brzdový kámen
- *Netřebice, obec Netřebice* – brzdový kámen
- *Český Krumlov, obec Český Krumlov* – dům čp. 201, Krásné Údolí
- *Český Krumlov, obec Český Krumlov* – dům čp. 98, Latrán
- *Český Krumlov, obec Český Krumlov* – dům čp. 45, Latrán
- *Český Krumlov, obec Český Krumlov* – dům čp. 108 a 139, Chvalšinská ul.
- *Český Krumlov, obec Český Krumlov* – dům čp. 177, Plešivec

- *Český Krumlov, obec Český Krumlov* – dům čp. 275, Plešivec
- *Český Krumlov, obec Český Krumlov* – nádražní budova
- *Český Krumlov, obec Český Krumlov* – dům čp. 165, ul. Pod Kamenem
- *Český Krumlov, obec Český Krumlov* – dolní panská zahrada, Latrán
- *Český Krumlov, obec Český Krumlov* – dům čp. 62, Horní Brána
- *Český Krumlov, obec Český Krumlov* – dům čp. 70, 71, Latrán

Okres Jindřichův Hradec

- *Lipovka, obec Deštná* – usedlost čp. 23
- *Třeboň, obec Třeboň* – židovský hřbitov

Okres Písek

- *Kovářov, obec Kovářov* – židovský hřbitov
- *Nosetín, obec Chyšky* – židovský hřbitov
- *Písek, obec Písek* – arboretum
- *Horosedly, obec Horosedly* – kamenná exteriérová socha sv. Jana Nepomuckého

Okres Prachatice

- *Nový Svět, obec Borová Lada* – chalupa čp. 42
- *Hořice* – archeologická lokalita
- *Zbytky železniční tratě Volary* – Nové Údolí
- *Prachatice, obec Prachatice* – kaple sv. Filipa z Neri včetně křížové cesty, za městem
- *Horní Vltavice, obec Horní Vltavice* – areál zájezdního hostince čp. 10 a 45
- *Babice, obec Babice* – usedlost čp. 1
- *Prachatice, obec Prachatice* – podzemí města
- *Bohumilice, kaple sv. Jana Nepomuckého poblíž zámku*
- *Třešňový Újezdec, obec Lhenice* – zemědělská usedlost čp. 9

Okres Strakonice

- *Vodňany, obec Vodňany* – exteriérový kříž na kamenném soklu, za městem
- *Milejovice, obec Milejovice* – usedlost čp. 28 a 60
- *Blatná, obec Blatná* – dům čp. 10
- *Blatná, obec Blatná* – dům čp. 11
- *Strakonice, obec Strakonice* – sokolovna čp. 340

- *Zadní Zborovice, obec Třebostice* – filiální kostel sv. Ludmily

Okres Tábor

- *Tábor* – dům čp. 249
- *Choustník* – zámek čp. 1
- *Starovožické dolování*
- *Tábor* – dům čp. 1003

Nemovitě kulturní památky – zrušení památkové ochrany – stav k 31. 12. 2003

Celkem zrušena čtyři prohlášení nemovitých kulturních památek:

Okres České Budějovice

- *Nové Hradky, obec Nové Hradky, k. ú. Nové Hradky* – dům čp. 8 č. ÚSKP 3 – 298
- *Lhotice, obec Lišov, k. ú. Lhotice u Českých Budějovic* – těžební domek čp. 46 a haldy č. ÚSKP 3 – 5776
- *České Budějovice – Rožnov, obec České Budějovice, k. ú. České Budějovice 7* – stodola v areálu usedlosti čp. 1124 č. ÚSKP 3 – 868

Okres Prachatice

- *Těšovice, obec Těšovice, k. ú. Těšovice u Prachatic* – kamenný most přes Blanici č. 141 - 017 č. ÚSKP 3 – 5939

Přírůstky restaurátorských zpráv za rok 2003

Poř. č.	Místo	Okres	Akce	Restauroval	Rok
2566	Z. Koruna - klášter	Č. Krumlov	rest. umělecko - hist. průzkum barevných a omítkových vrstev - Opatský byt, Kulečnickový sál	Eva Jožová, Hanuš Joža	2002
2567	Č. Krumlov - zámek	Č. Krumlov	rest. 6 ks knihovnických nástavců i. č. 602/1 - 6	Miroslav Čečka	2001
2568	Z. Koruna - klášter	J. Hradec	rest. 9 ks kostelních lavic do kaple Andělů Strážných i. č. 89- 97	Vratislav Koňák	2002
2569	Čížová	Písek	kaple sv. Barbory - rest. nástěnné malby poprsnice kruchty, rokoko	Josef Novotný	2002
2570	J. Hradec - A-D klášter Minoritů	J. Hradec	rest. nástěnných maleb křížové chodby	Agnieszka Michalowska, Martínek	2002
2571	Č. Budějovice - kostel Růžencové P. Marie	Č. Budějovice	rest. nást. maleb beuronského umělce. slohu, presbytář, 1901	Jiří Čech	2002
2572	Lomnice nad Lužnicí - kostel sv. Jana Křtitele	J. Hradec	zpráva k dílčímu průzkumu - barevné a omítkové vrstvy v interiéru kostela	Alois Martan	2002
2573	Písek - kostel sv. Václava	Písek	rest. nástěnných maleb západní, jižní a části severní stěny, 1561	Josef Novotný	2002
2574	Pištín - kostel sv. Vavřince	Č. Budějovice	rest. průzkum v kostele - 4 polychrom. zlac. dřevořezby z hl. oltáře - sv. Jan Evang., sv. Václav, sv. Vít, sv. Jan Křtitel	Radovan Zvolský	2003
2575	Pluhův Žďár čp. 1 - býv. vodní tvrz	J. Hradec	rest. nástěnné malby znázorňující Nejsvětější Trojici, 1718	Eva Jožová, Hanuš Joža	2002
2576	Prachatice - Sittův dům, budova muzea	Prachatice	restaurace maleb na Sittově domě	Eva Kyšková, M. Šebelová	1970
2577	Týn nad Vltavou - zámek	Č. Budějovice	rest. průzkum omítkových vrstev 3 přízemních místností	Klára Šafařová	2002

2578	Prachatice - Stará radnice čp. 1	Prachatice	chiaroscurová malba, medailon s námětem Vanitas - nad schodištěm, 1571	Tomáš Skořepa	1994-1995
2579	J. Hradec - Mlýnská ul. čp. 118/1	J. Hradec	provedení opravy štukové výzdoby místnosti v I. patře domu	Vladimír Krnínský	2001
2580	Záblatí - kostel sv. Jana Křtitele	Č. Budějovice	zpráva k provedení rest. průzkumu na věži kostela, 1359	Alois a Martin Martanovi	1996
2581	Prachatice čp. 34	Prachatice	rekonstrukce omítkové vrstvy a malovaných dekorativních prvků dle dochovaných fragmentů na fasádě domu	Tomáš Skořepa	1994
2582	Prachatice - Neumannova ul. čp. 150	Prachatice	rest. průzkum vnějších omítek domu	Hynek Merta	1997
2583	Prachatice - Velké náměstí čp. 6	Prachatice	rest. průzkum vnějších omítek domu	Hynek Merta	1999
2584	Č. Krumlov - Široká ul. čp. 74	Č. Krumlov	renesanční malby mazhauzu domu, návrh na rest. průčelí fasády, 16. stol.	Josef Novotný	1993
2585	Č. Krumlov - Dlouhá ul. čp. 90	Č. Krumlov	rest. plastických malovaných hřebínků v komoře domu – pozdně got.	Josef Novotný, Petr Novotný	1993
2586	Č. Krumlov - Na louži čp. 54 (Krcínův dům)	Č. Krumlov	rest. nást. malby na fasádě (čelní část do nám. Na louži, boční do Široké ul.)	Jiří Říha, Vladimír Říha	1994
2587	Č. Krumlov - čp. 45, nároží Dlouhé a Široké ul.	Č. Krumlov	rest. průzkum fasády	Jan Kyncl, Petra Hoftichová	1993
2588	Malšín - kostel	Č. Krumlov	rest. sondážní průzkum v kostele	Antonín Hamsík, J. Hamsík	2001
2589	Prachatice - dům čp. 30	Prachatice	rest. průzkum interiéru domu	Jiří Mašek, Tomáš Skořepa	1998
2590	Prachatice - Velké nám. čp. 6	Prachatice	rest. průzkum vnějších omítek	Hynek Merta	1999
2591	Prachatice - Neumannova ul. čp. 150	Prachatice	rest. průzkum vnějších omítek	Hynek Merta	1997
2592	Prachatice - Horní ul. čp. 161	Prachatice	rest. průzkum fasády za účelem osazení kotev stahovacích šroubů zdiva	Hynek Merta	1994
2593	Prachatice - Horní ul. čp. 134	Prachatice	rest. průzkum vnějších omítek domu	Hynek Merta	1996
2594	Prachatice - Velké nám. čp. 45 (býv. solnice)	Prachatice	oprava nást. maleb v podloubí	Jan Vachuda, Jan Horký	1961
2595	Prachatice - Velké nám. čp. 45 (býv. solnice)	Prachatice	rest. práce v klenbě podloubí	Tomáš Skořepa, Hynek Merta	1996
2596	Prachatice - Velké nám. čp. 5	Prachatice	rest. průzkum vnějších omítek domu	Hynek Merta	1999
2597	Prachatice - Kostelní nám čp. 28	Prachatice	rest. renesančních sgrafit, 1557	Josef Novotný, Petr Novotný, Jiří Josefík, Tomáš Skořepa, Jiří Mašek	1992

2598	Protivín	Písek	rest. plastiky sv. Jana Nepomuckého na soklu v kapliče při vstupní bráně do zámku	Vladimír Krnínský, Ivan Tlášek	2002
2599	Záblatí - kostel sv. Jana Křtitele	Č. Budějovice	zpráva k provedení rest. průzkumu na věži kostela	Alois a Martin Martanovi	1996
2600	Záblatí - kostel sv. Jana Křtitele	Č. Budějovice	druhá část průzkumu fasády kostela	Alois Martan	1996
2601	Benešov nad Černou	Č. Krumlov	rest. kašny a obnova jejího vodního režimu	Ivan Tlášek, Vladimír Krnínský	2003
2602	Č. Budějovice - kostel Růžencové P. Marie	Č. Budějovice	rest. nást. maleb v presbytáři čtvercového půdorysu a dřevěného kazet. stropu 1901	Jiří Čech	2003
2603	Nové Hradky - rezidence Buquoyů	Č. Budějovice	rest. průzkum na čelní západní fasádě a boční severní	Lea Konvalinková	2002
2604	Zbudov - Kubatův pomník	Č. Budějovice	zpráva o rest. Kubatova pomníku	Dagmar Pátková	1998
2605	Sv. Ján nad Malší - kostel sv. J. Nepomuckého	Č. Budějovice	rest. zpráva o průzkumu omítkových a nátěrových vrstev v interiéru kostela	Lea Konvalinková	1995
2606	Lišov - socha sv. J. Nepomuckého	Č. Budějovice	rest. sochy sv. Jana Nepomuckého	Ivan Tlášek	1991 - 1994
2607	Opatovice - čp. 5	Č. Budějovice	rest. dřevěné plastiky z lipového dřeva sv. Václava v nice štítu domu	Bohumil Zemánek	1989
2608	Č. Budějovice - kašna „Chlapec se žábou“	Č. Budějovice	rest. práce a stavebně - technolog. úpravy bazénu kašny Na sadech	Richard Rudovský	2002
2609 A - B	Záblatí - kostel sv. Jana Křtitele	Prachatice	restaurátorské práce v sakristii kostela	Alois Martan	1973
2610	Čkyně - kostel sv. M. Magdalény	Prachatice	zpráva k sondážnímu průzkumu, rest. got. nást. maleb, rest. práce	Alois Martan, Jaroslav Alt, Jaroslav Kadera	1971, 1972, 1973
2611	Č. Budějovice - Hroznová ul. čp. 22	Č. Budějovice	rest. renesančního sgrafita na domě čp. 22	Jan Lhota, František Staněk	1969
2612	Hrdějovice - plastika sv. Jakuba	Č. Budějovice	rest. plastiky sv. Jakuba Staršího bez atributu (hole) v kapliče, 1. pol. 18. stol.	Bohumil Zemánek	1991 - 1992
2613	Dobrá Voda - kostel P. Marie Bolestné	Č. Budějovice	rest. maleb na klenbě stropu pod kůrem a nad kůrem, zhotovení repliky barok. plastiky P. Marie z atiky kostela, rest. 2 andělů, 2 váz v atice kostela	Alois Martan, V. Berger, J. Němec, Ivan Tlášek	1986, 1992, 1993
2614	Koloděje nad Lužnicí	Č. Budějovice	rest. pomníku M. Kopeckého	Jiří Laštovička, Jan Hendrych	1985
2615	Adamov - socha sv. Jana Nepomuckého	Č. Budějovice	rest. plastiky sv. Jana Nepomuckého	Jan Lhota	1966
2616	Trhové Sviny - kostel Nanebevzetí P. Marie	Č. Budějovice	rest. městského znaku z kostela, zhotovení výdusku, kol. 1500	Ivan Tlášek	1992
2617	Kojákovice - pomník padlým z 1. sv. války	Č. Budějovice	rest. pomníku, 1923	Ivan Tlášek	1992
2618	Týn nad Vltavou	Č. Budějovice	rest. plastické výzdoby kostela (žulový kříž, 3 světci - sv. Josef, sv. Jakub, sv. Barbora, 2 andělci)	Ivan Tlášek, Vladimír Krnínský	1994
2619	J. Hradec - Svatojánská ul. čp. 151	J. Hradec	rest. zpráva o provedení opravy žulového domovního portálu	Vladimír Krnínský	2001

2620	Strakonice - kostel sv. Markéty	Strakonice	rest. průzkum výskytu nást. maleb	Hana Vítová, Pavel Kříž	2003
2621	Prachatice - Husova čp. 71	Prachatice	rekonstrukce a rest. omítkových vrstev domu (Husova)	Jiří Štork	2002
2622	Lnáře - zámek	Strakonice	rest. pískovcové plastiky Athéna	Petr Siegl	2002-2003
2623	Hroby - kostel Nanebevzetí P. Marie	Tábor	dílčí rest. průzkum omítek fasády a interiéru kostela	Josef Novotný	2003
2624	Nové Hradky - rezidence Buquoyů	Č. Budějovice	rest. průzkum na dvou střepech spojených místností v 1. p. jihozápad. rohu	Lea Konvalinková	2002
2625	Z. Koruna - klášter	Č. Krumlov	rest. průzkum omítek a vápenných nátěrů v interiéru opatství	Josef Novotný	2001
2626	Z. Koruna - klášter	Č. Krumlov	rest. a umělecko-hist. průzkum barev a omít. vrstev - Opatský byt, Kulečníkový sál	Eva Jožová, Hanuš Joža	2002
2627	Prachatice - Stará radnice čp. 1	Prachatice	rest. průzkum vnitřních omítek v přízemí	Jiří Mašek, Hynek Merta	1999
2628	Prachatice - dům čp. 34	Prachatice	rest. nástěnného obrazu P. Marie na fasádě	Hynek Merta	1994
2629	Prachatice - Sitrův dům (budova muzea)	Prachatice	rest. nástěnné malby nad portálkem ve vstupním prostoru muzea	Petr Novotný, Josef Novotný	1990
2630	Prachatice - Stará radnice čp. 1	Prachatice	zevní průzkum vnějších omítek boční fasády	Hynek Merta	1996
2631	Prachatice - Kostelní nám čp. 29	Prachatice	sondážní průzkum vnitřních omítek přízemí před prováděním rek. prací	Hynek Merta	1995
2632	Prachatice - Solní ul. 121	Prachatice	sondážní průzkum vnějších omítek	Hynek Merta	1994
2633	Prachatice - Velké nám. čp. 45 (solnice)	Prachatice	rest. práce na malované renesanční fasádě, 1573	Tomáš Skořepa, Hynek Merta	1996
2634	Prachatice - Solní ul. čp. 119	Prachatice	rest. průzkum omítkových a nátěrových vrstev ve dvou místnostech domu	Hynek Merta, Tomáš Skořepa	1995
2635	J. Hradec - město	J. Hradec	rest. sochy sv. J. Nepomuckého a sv. Theodora a kamenného kříže s litinovým korpusem a reliéfem s P. Marií	František Häckel	2001
2636	Prachatice - dům Žďárských čp. 13	Prachatice	rest. nástěnné malby v interiéru domu, kol. 17. stol.	Petr Novotný	1993
2637	Adamov	Č. Budějovice	rest. barokního sloupu sv. Trojice, 1770	František Cihlář, Rudolf Soudek	1966
2638	Týn nad Vltavou	Č. Budějovice	rest. sochy sv. Jana Nepomuckého	Ivan Tlášek	1991
2639	Chýnov - kostel Nejsvětější Trojice	Tábor	rest. průzkum omítek a vápenných nátěrů soklových částí stěn interiéru	Josef Novotný	2003
2640	Domanín - Schwarzenberská hrobka	J. Hradec	rest. a rekonstrukce přístupového schodiště sev. str. a apsidy, již. str. věže, 1874-77	Zdeněk Suchý	1998-2001
2641	Slavonice - Dačická ul. čp. 58	J. Hradec	rest. fasády domu	Václav Špale, Daniel Chadim	2002
2642	J. Hradec - Masarykovo nám. 1/II	J. Hradec	oprava soch sv. Jana Nepomuckého a sv. Theodora na domě čp. 1/II, 1725, 1731	Vladimír Krnínský, Tomáš Švéda	2002

2643	Tábor - kostel Narození P. Marie	Tábor	oprava sochařské výzdoby průčelí klášterního kostela Narození P. Marie, pol. 18. stol.	Vladimír Krnínský, Ivan Tlášek	2002
2644	Hluboká nad Vltavou - zámek	Č. Budějovice	oprava rokokových hodin i. č. 7255	Jaroslav Kubíček	2002
2645	Hluboká nad Vltavou - zámek	Č. Budějovice	oprava křížového relikviáře i. č. 10899	Jaroslav Kubíček	2002
2646	Č. Krumlov - zámek	Č. Krumlov	rest. závěsného stahovacího olejového lustru s nádobkou na plnění i. č. 8815/7 a, b	Jan Dolejšek	2001
2647	Hluboká nad Vltavou - zámek	Č. Budějovice	rest. chodbové lucerny i. č. 3457/1,2	Ivan Houska	2003
2648	Deštná - kostel sv. Ottona	J. Hradec	rest. varhan	Petr Nožina	1999- 2000
2649	Hluboká nad Vltavou - zámek	Č. Budějovice	rest. 6 doutnákových pušek i. č. 8832, 8752, 8841, 8727, 8848, 8836	Ivo Medek	2002
2650	Slavonice - Horní nám. čp. 534	J. Hradec	rest. fasády domu	Miroslav Bodanský, Magda Picková	2002
2651	Borovany - Žižkovo nám.	Č. Budějovice	rest. sochy J. Žižky, sousoší sv. J. Nepomuckého a kamenného pranýře	Jan Hendrych, Jiří Laštovička	1986
2652	Č. Budějovice	Č. Budějovice	rest. pomníku O. Mokrého kol., 1918-1920	František Cihlár, Rudolf Soudek	1967
2653 A - B	Adamov	Č. Budějovice	oprava sochy sv. Jana Nepomuckého	Vladimír Krnínský	1988- 1989
2654	Hluboká nad Vltavou - zámek	Č. Budějovice	rest. kolekce kuchyňských strojků i. č. 5064, 1662, 8135, 8009	Jan Dolejšek	2000
2655	Č. Krumlov - zámek	Č. Krumlov	rest. jataganu s pochvou i. č. 6003 a, b	Jaroslav Kubíček	2003
2656	Č. Krumlov - zámek	Č. Krumlov	rest. turecké dýky s pochvou i. č. 6053, a, b	Jaroslav Kubíček	2003
2657	Dobruška - zámek	Strakonice	rest. renesančních sgrafit v zámku 2. pol. 16. stol.	Jan Ronovský, Miloslav Marschal, Jiří Kořenek	2002
2658	Slavonice - dům čp. 494 (býv. synagoga)	J. Hradec	rest. průzkum pláště domu	Václav Špale	2003
2659	Třeboň - zámek	J. Hradec	rest. průzkum a restaurování sgrafitové fasády zámku kol. 1610	Jiří Štork	2002
2660	Bechyně - zámek	Tábor	rest. záměr - nást. malba Velkého (Rytířského) sálu, 3/4 16. stol.	Petr Hampl	2003
2661	Bechyně - zámek	Tábor	rest. nást. maleb na východní stěně hl. nádvoří, 1585-91	Bohumil Matějčec, Jiří Matějčec, Tomáš Moravec, Milan Kadavý	1988
2662	Bechyně - zámek	Tábor	rest. nástěnné malby na jižní stěně nádvoří zámku, 1585-91	Jiří Matějčec, Tomáš Moravec, Milan Kadavý	1990
2663	Bechyně - zámek	Tábor	rest. nást. maleb (figurální část) na záp. stěně hl. nádvoří, 1585-91	Jiří Matějčec, Tomáš Moravec, Milan Kadavý	1989
2664	Bechyně - zámek	Tábor	rest. iluzivní bosáže na záp. stěně hl. nádvoří	Milan Kadavý, Jiří Matějčec	1990

2665	Bechyně - zámek	Tábor	zajištění renesančních maleb ve Vokově sále	Karel Mezera	1974
2666	Bechyně - zámek	Tábor	dílčí pracovní zpráva o rest. pracích na sgrafitech zámku		1961
2667	Bechyně - zámek	Tábor	sejmutí renes. dekorativní fresky na lunetách římsy u střechy západ. traktu	L. Razimová, J. Kroupa, J. Laštovička	1972
2668	Bechyně - zámek	Tábor	rest. malování fasády na záp. str. vých. křídla na 1. nádvoří (1. etapa)	Milada Zbiralová	1979
2669	Bechyně - zámek	Tábor	rest. nást. malby u věžních hodin, baroko	Petr Šafus	1987
2670	Č. Krumlov- A - B zámek	Č. Krumlov	rest. kamenných váz v zámecké zahradě	Jaroslav Kerel	2000 - 2001
2671	Č. Budějovice - závěrečná etapa prací na rek. Mariánského soustoší	Č. Budějovice	rest. plastik 2 putti, sv. Rozálie, sv. Šebestiána a sv. Rocha a zhotovení jejich kopií	Vladimír Krnínský, Ivan Tlášek, Jaroslav Piša	1993
2672	Č. Budějovice - Žižkovo nám. čp. 11	Č. Budějovice	rest. a vytvoření faksimile busty imperátora (Trajana) na atice domu čp. 11, po r. 1730	J. Laštovička, J. Hendrych	1985
2673	Č. Budějovice	Č. Budějovice	rest. sochy sv. Jana Nepomuckého na nábreží u soudu	Radko Plachta	1989
2674	Borovany	Č. Budějovice	rest. plastiky sv. Jana Nepomuckého u říčky Stropnice	Jan Hendrych, Jiří Laštovička	1987
2675	Rudolfov	Č. Budějovice	rest. sochy sv. Jana Nepomuckého	Jan Lhota	1966
2676	Č. Budějovice	Č. Budějovice	opravné práce na plastice Mariánského sloupu na rohu tř. Míru a Pekárenské ul., baroko	Jan Lhota	1967
2677	Libnič	Č. Budějovice	rest. sochy sv. Jana Nepomuckého 1. etapa, baroko	Ivan Tlášek	1988
2678	Libnič	Č. Budějovice	provedení kopie a osazení sochy sv. Jana Nepomuckého - 2. etapa	Ivan Tlášek	1989
2679	Hrdějovice	Č. Budějovice	rest. sochy Immaculaty s podstavcem vedle kaple	Jan Hendrych, Jiří Laštovička	1987
2680	Dobrá Voda - kostel P. Marie	Č. Budějovice	rest. plastické výzdoby atiky kostela, 1. etapa - andělé a vázy	Ivan Tlášek	1992
2681	Zliv	Č. Budějovice	rest. sochy sv. Jana Nepomuckého	Ivan Tlášek	1991
2682	Dříteň	Č. Budějovice	transfer a rest. sochy sv. Jana Nepomuckého, 1757	Ivan Tlášek	1991
2683	Božejov	Č. Budějovice	rest. sochy Madony s Ježíškem z kapličky na návsi, 1848	Bohumil Zemánek	1988 - 1989
2684	H. Stropnice	Č. Budějovice	rest. sochy sv. Jana Nepomuckého	Petr Vitvar, Josef Vitvar	1986
2685	Týn nad Vltavou	Č. Budějovice	rest. a zhotovení faksimile sousoší sv. Norberta a sv. F. Xaverského před kostelem	Petr Vitvar, Josef Vitvar, Jiří Líbal	1989
2686	Č. Budějovice	Č. Budějovice	odb. přesun soch sv. Anny, světce s dítětem a světce s mitrou z býv. kláštera do dílny v Ruzyni a jejich ošetření	Hlavatý, Vajchr, Viškovská, Josef Vitvar, Valach	1980
2687	J. Hradec	J. Hradec	provedení opravy kapličky v Kmentově ul.	Vladimír Krnínský	2001
2688	Boršov nad Vltavou	Č. Budějovice	rest. sochy sv. Floriána u opuštěného statku	Ivan Tlášek, Vladimír Krnínský	1988
2689	Č. Budějovice	Č. Budějovice	rest. a transfer sochy sv. Jana Nepomuckého z Novohradské ul. k Rabenštejnské věži	František Bartoš	1987

2690	Hluboká nad Vltavou - zámek	Č. Budějovice	rest. deskového obrazu Adorace děcka	Věra Frömlová	1969
2691	Hluboká nad Vltavou - zámek	Č. Budějovice	rest. svatebního poháru i. č. 9893, cachepotů i. č. 4992/1, 2, 3 a samovaru i. č. 4936	Jan Dolejšek	2003
2692	Č. Lhota - zámek	J. Hradec	rest. souboru předmětů cínových (27 ks) z Hluboké, Č. K. a z Č. Lhoty (1 ks)	Václav Tittelbach	2003
2693	Z. Koruna - klášter	Č. Krumlov	rest. glóbu nebeské sféry - bez i. č., zápůjčka od SOA Třeboň, pobočka Č. K.	Jan Dolejšek	2002
2694	Hluboká nad Vltavou - zámek	Č. Budějovice	rest. čalounění tří židlí i. č. HL 1617/1, 2 a 1595	R. Kloudová, A. Vrabcová	2002
2695	Z. Koruna - klášter	Č. Krumlov	rest. dveří i. č. 39, 40, 63, 64, 65, 66, 67, 68, 69	Václav Veřtát	zač. 90. let
2696	Kratochvíle-zámek	Prachatice	výtvarný návrh - jižní ohradní zeď	K. Hrubeš	1987
2697	Modrá Hůrka	Č. Budějovice	výtvarné návrhy pro výmalbu výklenkových kaplí u kostela	ak. mal. Peterka	1998
2698	Č. Krumlov - zámek	Č. Krumlov	kartony pro rekonstrukce nást. maleb na fasádě Hrádku	Vladimír Říha	1999
2699	Č. Krumlov	Č. Krumlov	kartony pro rekonstrukce maleb na Hrádku	Jiří Říha	1999
2700	Z. Koruna - klášter	Č. Krumlov	rest. tří stylových dveří i. č. 39, 64, 67	Petr Hampl	2002
2701	Rožmberk - zámek	Č. Krumlov	oprava stolních hodin i. č. RO 4420	Jaroslav Kubíček	2001
2702	Rožmberk - zámek	Č. Krumlov	oprava stolních hodin i. č. RO 4421	Jaroslav Kubíček	2002
2703	Rožmberk - zámek	Č. Krumlov	rest. renes. závěsu lucerny i. č. 4539	Ivan Houska	2002
2704	Landštejn - hrad	J. Hradec	rest. 25 ks dřevcových zbraní	Ivo Medek	2002
2705	Třeboň - zámek	J. Hradec	rest. plátové zbroje i. č. JH 3884, dvouruč. meče i. č. TR 3733, 6 ks přileb Sturmhaub i. č. TR 3753 - 58	Ivo Medek	2001
2706	Žumberk - tvrz	Č. Budějovice	rest. sondážní průzkum a návrh na restaurování bašty tvrze, kol. r. 1620	Antonín Hamsík	2003
2707 A - B	J. Hradec - kostel Nanebevzetí P. Marie	J. Hradec	rest. malířské a sochařské výzdoby, tzv. Špulířské kaple	Tomáš Švéda, Antonín Hamsík, Vladimír Krnínský	2002
2708	Nové Hrady - hrad a zámek	Č. Budějovice	rest. pohovky i. č. NH 824, rohového křesla i. č. NH 870, 3 ks židle i. č. NH 864, 867, 869	Zdeněk Hlavsa	2003
2709	J. Hradec - bývalý klášter františkánů	J. Hradec	rest. nástěnných maleb v kapli sv. Barbory	Tomáš Švéda, Antonín Hamsík	2003
2710	Z. Koruna - klášter	Č. Krumlov	rest. práce na štukové výzdobě okna transeptu kostela Nanebevzetí P. Marie	Antonín Hamsík	2003
2711	Hluboká nad Vltavou - zámek	Č. Budějovice	rest. ornamentální výmalby klenby v polygonálním sále Adolfovy věže	Eva Jožová, Hanuš Joža	2003
2712	Žumberk - tvrz	Č. Budějovice	rest. dvevního záklopového stropu mezi přízemím a 1. patrem bašty „C“	Antonín Hamsík, J. Hamsík	2003
2713	Žumberk - tvrz	Č. Budějovice	rest. nást. maleb a rest. průzkum vnějšího pláště (přízemí a 1. patro bašty „C“), 1611-17	Antonín Hamsík, J. Hamsík	2003
2714	Kratochvíle - zámek	Prachatice	rest. omítek a maleb na vých. fasádě vily, odsolovací práce na soklu vily	Z. Wichterlová, M. Šrůtek, K. Krhánková, J. Weiserová, J. Bláha	2002

2715	Č. Budějovice - radnice	Č. Budějovice	rest. a provedení rekonstrukce čtyř nadživotních soch na atice radnice	Al. Viškovská, V. Hlavatý, Jos. Vitvar, Mil. Vajchr	1981
2716	Č. Krumlov - Horní brána čp. 511	Č. Krumlov	odstranění následků povodně ze 08/2002 s následnou rehabilitací kamen. prvků v býv. Jungbauerově továrně	Jan Kříž	2003
2717	Prachatice - Velké nám. čp. 2	Prachatice	provedení rest. prací na malířské výzdobě plast. štuk. erbu na fasádě domu	Jiří Mašek, Tomáš Skořepa	2003
2718	Nová Bystřice	J. Hradec	provedení opravy žulové kašny se sochou evangelisty Lukáše na nám. Míru, 1859	Vladimír Krnínský, Ivan Tlášek	2003
2719	Milevsko	Písek	rest. sochy sv. Jana Nepom. na mostě u býv. premonstr. kláštera, 2. pol. 18. stol.	Jan Brabec, Petr Siegl	2002
2720	Benešov nad Černou	Č. Krumlov	rest. tří nástěnných obr. na fasádě Obecního úřadu, asi po 1610	Jiří Čech	2002
2721	Slavonice - Horní nám. čp. 518	J. Hradec	rest. fasády domu, 1. pol. 16. stol.	Václav Špale, Miroslav Bodanský, Magda Pichová	2002
2722	Prachatice - Sittův dům	Prachatice	rest. nást. malby nad portálkem ve vstup. prostoru muzea (Sittrova domu)	Petr Novotný poč. 90. let	
2723	Polná na Šumavě- kostel sv. Martina	Č. Krumlov	rest. gotických nást. maleb v presbytáři kostela	Jiří Čech	1996 -1998
2724	Č. Krumlov - kostel sv. Víta	Č. Krumlov	rest. středověké nást. malby v interiéru býv. kaple sv. Kateřiny nad hl. vchodem kostela	Jiří Čech	2000
2725	Hluboká nad Vltavou - zámek	Č. Budějovice	oprava a záchrana dolní bordury hist. tapiserie Capriola z cyklu Jezdecká škola (grant. projekt)	Jana Nováková, Jaroslava Fertálová	2000
2726	Borovany - kostel	Č. Budějovice	rest. rámu k obr. sv. Anna s Jáchymem vyučují P. Marii z oltáře sv. Anny	Jaroslav Ježek	2003
2727	Borovany - kostel Navštívení P. Marie	Č. Budějovice	oprava oltářního obr. Sv. Anna vyučuje P. Marii, pol. 18. stol.	Petr Bareš	2003
2728	Lnáře	Strakonice	provedení opravy sochy Hébé ze zám. příkopu, 18. stol.	Vladimír Krnínský	2002-2003
2729	Písek - kostel Nejsvětější Trojice	Písek	oprava povodní poškozených renes. omítek v interiéru kostela	Josef Novotný	2003
2730	Mirotice „Rytířský dům“	Písek	oprava povodní poškozených omítek a maleb fasády	Josef Novotný	2003
2731	Hluboká nad Vltavou - zámecká vodárna	Č. Budějovice	rest. kartuše s letopočty	Petr Šafus, Jitka Musilová	2003
2732	Horní Stropnice - kostel sv. Mikuláše	Č. Budějovice	rest. středověké nást. malby v interiéru předsíně kostela	Alois Martan	1997
2733 A - B	Horní Stropnice - kostel sv. Mikuláše	Č. Budějovice	provedení průzkumu a) presbytář, b) loď	Alois Martan	1997
2734	Sv. Ján nad Malší -kostel sv. J. Nepomuckého	Č. Budějovice	rest. průzkum hl. oltáře	Radovan Zvolský	2003
2735	Třeboň, J. Hradec - zámek	J. Hradec	provedení rest. prací na souboru 27 halaparten a 1 plamen. meče (i. č. 4, 13, 16, 23-25, 34, 40, 42, 43, 52, 58-60, 63-65, 67, 70, 76, 80, 105, 108, 113, 134 = J. Hradec, i. č. 3736, 3737, 3733 = Třeboň	Ivo Medek	1994
2736 A - B	Hluboká nad Vltavou - zámek	Č. Budějovice	rest. schwarzenberského erbu na přední straně vstupu do zám. komplexu	Jaroslav Kerel	2003

2737	Č. Krumlov - zámek	Č. Krumlov	rest. růžových hedvábných dám. šatů s květinovým vzorem i. č. 5375	Vladimíra Lipská	2003
2738	Hluboká nad Vltavou - zámek	Č. Budějovice	konzervace měděného nádobí i. č. 8014, 8047, 8023, 8027, 8028, 1720, 1887, 8045, 1714, 1672, 8076, 8048, 8111, 8010, 8071, 8051, 8031, 8052	Jihočeský podnik pro údržbu památek	80. léta
2739	Č. Krumlov - zámek	Č. Krumlov	rest. fasád Hrádku s věží - západní, severní stěna	Jiří Říha, Vladimír Říha, Jan Severa	1996 - 1998
2740	Hluboká nad Vltavou - zámek	Č. Budějovice	rest., rekonstrukce a konzervace půlzbroje i. č. 194 (Z. Hora), sturmhaubu i. č. 7749	Miroslav Pertl	1996
2741	J. Hradec - zámek	Č. Budějovice	rest. keramického reliéfu	V. Šlechtová	1999
2742	Č. Krumlov - zámek	Č. Krumlov	rest. bočních rámových kulís z barok, divadla i. č. CK 8838/2, 8847/7, 8838/4, 3, 1, 8847/8, 11303, 8847/9, 8837, 8850, 11275	Miroslav Křížek, Naďa Mašková, Pavel Padevět	2003
2743	J. Hradec - zámek	J. Hradec	rest. renesanční šperkovnice vykládané kostí i. č. JH 4863	Vratislav Koňák	2003
2744	Hluboká nad Vltavou - zámek	Č. Budějovice	rest. dřevěné polychromované plastiky „Hlava buvola“	Petr Šafus	2003
2745	Římov	Č. Budějovice	rest. průzkum kaple č. 10 Cedron na poutní cestě, baroko	Zdeněk Čechovský	2003
2746	Římov	Č. Budějovice	celková rest. barokní nástěnné malby v kapli Malý Pilát (15. zastavení), 18. stol.	Hanuš Joža	
2747	Třeboň - pivovar	Č. Budějovice	rest. vstupního portálu s aliančním znakem na záp. průčelí pivovaru (pův. zbrojnicí)	Dagmar Šimková, Lukáš Šimek	2003
2748	H. Stropnice - kostel sv. Mikuláše	Č. Budějovice	provedení dílčího průzkumu v kostele	Alois Martan	1996
2749	Kratochvíle - zámek	Prachatice	rek. a patinace novodobých sgrafit na domku v severových. rohu obvodové zdi, 1583 - 90	Kateřina Krhánková, Michal Šrůtek, Jana Waisserová, Zuzana Wichterlová	2003
2750	Kratochvíle - zámek	Prachatice	rest. kamenných prvků východní stěny vily zámku, 1583 - 89	Josef Červinka, Vratislav Fous, Jana Waisserová	2002
2751	Slavonice - dům čp. 479	J. Hradec	rest. sgrafitové fasády domu na nám. Míru 479, 1543 - 49	Josef Červinka, Daniel Chadim, Vratislav Fous, Vít Jirásek, Vanesa Trostová	2002
2752	Zátoň - kostel sv. J. Křtitele	Č. Krumlov	rest. konsekr. křížů v lodi + rest. sondážní průzkum vnitř. omítek + doplněk	Antonín Hamsík	2003
2753	Č. Budějovice - kostel Růžencové P. Marie	Č. Budějovice	rest. nást. maleb v lodi - východní, sev. a jižní stěna a dřevěného kazet. stropu	Jiří Čech	2003
2754	Z. Koruna - klášter	Č. Krumlov	rest. nást. maleb v areálu kláštera (fraterie, býv. knihovna)	Antonín Hamsík, Tomáš Švéda	2001
2755	Nové Hrady - rezidence Buquoyů	Č. Budějovice	rest. průzkum na střepech 1. patra - rezidence	Václav Špale	2001 - 2002
2756	Kratochvíle - zámek	Prachatice	rest. práce na východní obvodové zdi a dvou přilehlých objektech čp. 7 a 8	V. Špale, H. Bělinová, Mír. Bodanský, J. Čech, J. Červinka, K. Krhánková, M. Picková, V. Trostová a d.	2000-2001

2757	Č. Krumlov - zámek	Č. Krumlov	rest. závěsného obr. Únos Europy i. č. CK 3743, I. pol. 17. stol.	Antonín Novák	2002
2758	Prachatice - Stará radnice čp. 1	Prachatice	rest. nást. renes. maleb	Josef Novotný, Petr Novotný, Karel Hrubeš	2002
2759	Prachatice - Stará radnice čp. 1	Prachatice	rest. sgrafitové a malované výzdoby na dvorní fasádě a schodišti	Karel Hrubeš, Josef Novotný, Petr Novotný	2003
2760	Hodušín - kostel sv. Václava	Tábor	dílčí rest. průzkum omítek a vápenných nátěrů soklových částí presbytáře a sakristie	Josef Novotný	2002
2761	Č. Krumlov - Široká čp. 80	Č. Krumlov	průzkum vých., již. a sev. fasády + doplňkový průzkum vých. průčelí	Jiří Bloch, Petr Lengát, Jiří Novotný	2002
2762	Kratochvíle - zámek	Prachatice	rest. maleb a omítek na jižní fasádě, odsolovací práce na sev. fasádě vily zámku	K. Krhánková, M. Šrůtek, J. Waisserová, Z. Nachterlová, J. Bláha, V. Trostová, J. Zich	2003
2763	Č. Budějovice - Železná panna	Č. Budějovice	rest. průzkum omítek fasády hradební věže zv. Železná panna, 2. pol. 14. stol.	Josef Novotný	2002
2764	Nové Sady - kostel sv. Oldřicha	J. Hradec	rest. průzkum v interiéru kostela, doplněk rest. průzkumu	Václav Špale	2002
2765	Č. Krumlov - Latrán čp. 46	Č. Krumlov	rest. průzkum a rekonstrukce festonů atiky na fasádě tzv. Lékárny na Latránu	Karel Hrubeš	
2766	Č. Krumlov - zámek	Č. Krumlov	rest. obrazů i. č. 887 - Portrét dámy s lukem a šípem a i. č. 1587 - Boj psů s medvědem	Antonín Novák	2003
2767	Č. Budějovice	Č. Budějovice	rest. soch poškozených povodněmi 2002 - P. Marie na Lidické ul., sv. Jan Nepomucký na Zátkově nábř. a u slepého ramene, stěla O. Mokrého Na Sadech	Ivan Tlášek	2003
2768	Prachatice - Velké nám. čp. 36	Prachatice	renesanční figurální a sgrafitové výzdoby domu: 1. etapa, 2. etapa	Tomáš Skořepa, Jiří Mašek	1995 - 1997
2769	Slavonice - Horní nám. čp. 522	J. Hradec	rest. figurální sgraf. fasády na Besídce domu na Hor. nám. 522	Milan Hubeňák, Jana Waisserová	
2770	J. Hradec - Klášteríček, Pražská čp. 1	J. Hradec	rest. pozdně barok. nást. maleb ve dvou sálech - sally terenny a sousedního sálu	Tomáš Skořepa, Jiří Mašek	2002 - 2003
2771	Č. Krumlov - zámek	Č. Krumlov	rest. souboru chladných zbraní i. č. 627/12, 9968, 10079/2a, 5a, 6000 a,b, 6004 a,b, 6013 a,b, 6014 a,b	Luděk Fiala	2003
2772	Hluboká nad Vltavou - zámek	Č. Budějovice	rest. měděné vaničky, i. č. 1111, mísy na krb i. č. 1114, 2 postříbřených svícňů i. č. 1372/3, 12	Jan Dolejšek	2003
2773	Hluboká nad Vltavou - zámek	Č. Budějovice	rest. přilby morionu i. č. 5609, luntových pušek i. č. 8823 a 8816, pušky i. č. 8403	Ivo Medek	2003
2774 A - B	Cetviny - kostel Narození P. Marie	Č. Krumlov	rest. pův. got. omítek a malířské výzdoby, fragmentů raně barok. malby, kamen. prvků a jejich polychromie	Jiří Čech	2002

2775	Červená Lhota - zámek	J. Hradec	rest. malovaných hodin i. č. CL 3972	Olga Trmalová	2002
2776	Cetviny - kostel Narození P. Marie	Č. Krumlov	rest. got. omítky a mal. výzdoby, kam. prvků a jejich polychromie v int. sakristie + rek. nátěrů a polychromie v trojlodí	Jiří Čech	2003
2777	Dačice - kl. kostel sv. A. Paduánského	J. Hradec	rest. předních celků kostelních lavic	Mikuláš Lubomirský	2003
2778	Římov	Č. Budějovice	rest. průzkum omítkového pláště kaple č. 10 „Cedron“ na poutní cestě		2003
2779	Třeboň - zámek	J. Hradec	rest. souboru deseti kusů předmětů: terina s víkem TR 3989, podnos TR 4103, hmoždír TR 3772, 3773, mísa TR 3961, 3941, 3946, 3971, 3934, 3978	Václav Tittelbach	2003
2780	Dačice, Č. Krumlov - zámky	J. Hradec, Č. Krumlov	rest. závěsných obr. portrétů K. von Dalberg i. č. 370, W. E. von Dalberg i. č. 369, A. FR. Schwarzenberga CK 3033, J. A. Schw. CK 11262	Alena Krahulíková	2001 - 2002
2781	Z. Koruna - klášter	Č. Krumlov	rest. reliéfu s rozvalinami a malbou sv. Rodiny na supraportě, 2. pol. 18. stol.	Milan Kadavý	2001
2782	Dačice - zámek	J. Hradec	rest. 3 závěsných obr. bez rámců - Zobrazení sokola DA 503 a 504, Veduta hradu Dalburg DA 515	Kateřina Kubátová	
2783	J. Hradec - zámek	J. Hradec	rest. portréту císaře Karla VI. i. č. 5771, 1. třet. 18. stol.	Milan Kadavý	2003
2784	J. Hradec - zámek	J. Hradec	rest. portréту císařovny M. Terezie i. č. 5776	Milan Kadavý	2003
2785	Dačice - kl. kostel sv. A. Paduánského	J. Hradec	rest. svatostánku hl. oltáře - rest. průzkum	Renata Bartoňová, Petr Bortlík	2002
2786	Dačice - hl. kostel sv. A. Paduánského	J. Hradec	rest. svatostánku hlavního oltáře	Renata Bartoňová, Petr Bortlík	2002 - 2003
2787	Slavonice - domy č. 536/106 a 537/107	J. Hradec	rest. sgrafitové výzdoby domů	M. Kolář, M. Šonka ad.	1990
2788	J. Hradec - zámek	J. Hradec	rest. závěsného obrazu - portrétu císař. Maxmiliána II. i. č. JH 5749	Jiří Matějčec	2001
2789	Hluboká nad Vltavou - zámek	Č. Budějovice	rest. závěsného obrazu - portrétu Jos. Adama Schwarzenberga i. č. HL 7502	Jiří Matějčec	2001 - 2002
2790	J. Hradec - zámek	J. Hradec	rest. závěsného obr. s ozdobným rámem - portrétu císař. Leopolda I. i. č. JH 5764	Jiří Matějčec	2003
2791	J. Hradec - zámek	J. Hradec	rest. 13 ks polychromovaných řezbovaných rámců (součást souboru portrétů rodiny P. Černína) i. č. 726 - 738	Lubomír Zeman	2002 - 2003
2792	Č. Krumlov - zámek	Č. Krumlov	rest. závěsného obrazu i. č. 1583 - Lov na medvědy, 18. stol.	Hynek Merta	2001 - 2002
2793	Č. Krumlov - zámek	Č. Krumlov	rest. závěsného obrazu i. č. 1586 - Hon na kance, 18. stol.	Hynek Merta	2001 - 2002
2794	Č. Krumlov - zámek	Č. Krumlov	rest. závěsného obrazu i. č. 331 Pes s loveckou kořistí, 18. stol.	Hynek Merta	2001 - 2002
2795	Č. Krumlov - zámek	Č. Krumlov	rest. závěsného obrazu i. č. 1585 - Psi loví vlka, 18. stol.	Hynek Merta	2001 - 2002

OSTATNÍ ČINNOSTI

Oddělení správy, prezentace a koordinace provozu SHZ (P4)

Mgr. Mája Havlová

Oddělení P4 je servisním pracovištěm pro třináct veřejně přístupných památkových objektů. Sleduje pohyb mobiliáře v rámci územního pracoviště i mimo něj, zajišťuje vstupenky, evidenci návštěvnosti, zajišťuje a sleduje veškeré smluvní vztahy jak dlouhodobé, tak krátkodobé, a to pro mobiliární fond i pro správu nemovitostí. Současně uzavírá smlouvy o provádění restaurátorských průzkumů a smlouvy o restaurování a spolu s oddělením P5 sleduje jejich plnění v příslušném kalendářním roce.

V roce 2003 uzavřel Národní památkový ústav v Českých Budějovicích celkem 32 smluv na zápůjčky mobiliáře, například:

- Orientální předměty ze sbírek zámků Hluboká a Třeboň byly prezentovány např. na výstavě „*Plocha zrozená k dekoru*“, která se uskutečnila v prostorách Moravské galerie v Brně.
- Výstava „*Malířská rodina Mánesů*“ byla uspořádána v prostorách Paláce Kinských na Staroměstském náměstí v Praze. Na tuto výstavu byl zapůjčen obraz „*Hrobník*“ z depozitáře hradu a zámku Český Krumlov.

- V prostorách Muzea středního Pootaví ve Strakonici byla uspořádána výstava „*Šlechtické interiéry na obrazech*“. Tuto výstavu obohatily obrazy a nábytek ze sbírek hradů a zámků Třeboň, Hluboká, Rožmberk a Nové Hradky.

- Národní památkový ústav v Českých Budějovicích zajistil ve spolupráci se Statutárním městem České Budějovice výstavu s názvem „*Pozastavit čas...*“. Výstava byla věnována restaurování obrazů z jihočeských památkových objektů (Český Krumlov, Hluboká, Jindřichův Hradec a Červená Lhota) a konala se ve výstavních prostorách radnice Statutárního města České Budějovice. Zároveň byla výstava prezentací územního pracoviště při příležitosti EHD.

- Na výstavu „*Malíř Ignaz Dullinger*“ v prostorách Městského muzea a galerie v Dačicích byly zapůjčeny obrazy a kresby z depozitáře zámku Dačice.

- Na rozsáhlou výstavu s názvem „*Dobrou chuť*“ byly zapůjčeny předměty ze sbírek Českého Krumlova, Hluboké, Třeboně, Jindřichova Hradce a Rožmberka. Výstava se uskutečnila v prostorách Jihočeského muzea v Českých Budějovicích.

Stále větší nárůst zaznamenává oddělení při vyřizování spisové agendy. Množí se žádosti veřejnosti o vyhledání různých historických nebo archivních údajů, stoupá počet žadatelů o povolení badatelské činnosti atd.

objekt:	smluvní vztahy					
	roční a víceleté smlouvy			krátkodobé smlouvy		
	nebytové prostory			film, foto, koncerty atd.		
	2001	2002	2003	2001	2002	2003
Hluboká	16	17	19	25	23	17
Český Krumlov	63	65	68	57	38	43
Červená Lhota	5	10	10	5	11	10
Dačice	3	3	3	3	4	4
Třeboň	13	17	19	6	16	21
Domanín	3	0	0	0	0	0
Landštejn	1	3	3	2	3	4
Zvíkov	2	3	3	4	5	4
Kratochvíle	2	2	4	4	7	4
Rožmberk	4	6	6	11	25	13
Jindřichův Hradec	16	13	15	29	22	30
Č. Budějovice	9	7	7	2	1	0
Nové Hradky	-	-	4	-	-	14
Zlatá Koruna	8	9	9	15	19	32
smlouvy pro více PO	0	0	0	7	6	8
celkem	145	155	170	145	170	204

V tabulce je uveden přehled uzavřených krátkodobých a dlouhodobých smluv na pronájem nebytových prostorů. Podobně narostl počet smluv týkajících se pohybu mobiliáře a počet příkazů k vydání, vše vyřizováno stejným počtem členů oddělení, tj. 3 zaměstnanci.

Pro srovnání lze uvést přehled vyřizované agendy v roce 1993, kdy oddělení vzniklo, s počtem jednotlivých úkonů v roce 2003 :

	1992	2003
Počet příkazů k vydání (pohyb mobiliáře)	59	65
Počet smluv k pohybu mobiliáře (výstavy)	18	32
Počet krátkodobých smluv	32	204
Počet dlouhodobých smluv	17	170
Počet restaurátorských smluv	0	114
Počet smluv o restaurátorském průzkumu	0	48
Celkem	126	733

Po povodních v roce 2002 se projevil pomalý vzestup návštěvnosti na objektech. V porovnání s předchozími lety mírně klesá počet cizinců a naopak stoupá počet občanů ČR.

Objekt:	Celková návštěvnost v roce 2002:	Celková návštěvnost v roce 2003:	Z toho v r. 2003 návštěvníci bez cizojazyčného příplatku:	Z toho cizinci platící příplatek:
Dačice	11.631	12.057	11.939	118
Č. Lhota	90.521	92.806	92.121	685
Č. Krumlov	235.434	292.666	218.785	73.504
Hluboká	167.058	184.877	142.421	42.456
J. Hradec	72.655	74.232	71.898	1.958
Kratochvíle	33.265	34.773	33.757	1.016
Landštejn	46.794	47.287	není rozdílné vstupné	
N. Hradý	17.055	17.389	17.360	29
Rožmberk	68.534	60.912	55.425	5.487
Třeboň	41.138	43.250	42.081	1.118
Domanín	33.123	40.445	39.848	597
Zl. Koruna	15.961	18.983	18.971	12
Zvíkov	34.033	41.220	není rozdílné vstupné	
celkem:	867.212	960.897	833.917	126.980

U některých objektů byl pokles návštěvnosti (např. Rožmberk nebo Třeboň) způsoben odlivem hromadných zájezdů, vozících například francouzské návštěvníky, pro které cestovní kancelář vybrala jinou okružní trasu.

V rámci Dnů evropského dědictví navštívilo památkové objekty ve správě územního odborného pracoviště NPÚ v Českých Budějovicích o sobotě

a neděli dne 13. a 14. 9. 2003 celkem 12.596 návštěvníků, z toho doprovodných akcí se zúčastnilo 5.122 osob.

Nabízet návštěvníkům kromě klasických prohlídkových tras i další kulturní zážitky se snaží všechny správy památkových objektů. O výsledcích těchto snah hovoří následující tabulka :

Kulturní činnost v průběhu sezony 2003

	Počet akcí			Návštěvníci
	celkem	v tom pořádaných		celkem
		objektem	jinou organ.	
Samostatné výstavy	33	20	13	136 022
Samostatné koncerty	143	49	94	19 982
Dramatická vystoupení	233	60	173	72 083
Ostatní	144	39	105	21 468
Kulturní vložky při prohlídkách	28	28		3 025
Celkem	581	196	385	252 580

Pracovníci oddělení spolupracovali v průběhu roku s nakladatelstvím FRAUS na přípravě propagačních brožur SH Nové Hradky, kláštera Zlatá Koruna, SZ Červená Lhota a SZ Třeboň. Rozpracovaná je brožura SZ Hluboká.

Rok 2003 byl vzhledem k velkému nárůstu agendy spojené se vznikem jednoho památkového ústavu a nutností schvalovat veškeré kroky stavební údržby nadřízeným pracovištěm velmi náročný. O svých problémech hovoří jednotlivé správy v následujících příspěvcích.

Státní zámek Červená Lhota v roce 2003

PhDr. Tomáš Horyna

Turistická sezona se vyvíjela podobně jako v předchozích letech. Opět se potvrdilo, že zámek, pozoruhodně zasazený doprostřed vodní hladiny v překrásné scénérii údolí Dešenského potoka, je oblíbeným výletním cílem především školních zájezdů a rodin s dětmi. Pohádkové konotace patrně podstatnou měrou přispívají i oblíbenosti zámku jako svatebního místa. Vedle občanských svatebních obřadů, jichž ročně probíhá kolem dvou set, proběhlo letos sedm církevních svateb v zámecké kapli, která postupně začala být využívána výhradně ke svému původnímu sakrálnímu účelu.

Po skončení sezony se začalo intenzivně pracovat na reorganizaci provozních prostor, byla vybudována stálá svatební síň, nová pokladna a prodejna suvenýrů. Svatební provoz se tak podařilo oddělit od prohlídkového. Během následujícího roku dojde k vybudování víceúčelového reprezentačního salonku, který umožní i konání drobných kulturních akcí, zatím z nedostatku jakéhokoli prostoru spíše opomíjených.

Přetvořena byla i instalace expozice, která se nyní vrací k podobě, jakou měly interiéry v době posledních majitelů, knížat Schönburg-Hartenstein.

Instalace respektuje původní funkci místností a nově zhodnocuje původní mobiliář, který tvoří její základní osu. Představuje asi 70 % vystavených exponátů. Instalaci provedla správa zámku ve spolupráci s pracovníci NPÚ územního odborného pracoviště v Českých Budějovicích Mgr. Májou Havlovou. Vodítkem bylo zpracování a přehodnocení starých inventurních seznamů a písemné i bezprostřední svědectví pamětníků. V dalších letech by se mělo přistoupit k rekonstrukci původních povrchů stěn, táflování a dveří a interiéry by se měly doplnit vhodnými textiliemi.

Expozice chce zámek prezentovat jako starobylé šlechtické sídlo, které přes nepohodlí dispozice staré tvrze bylo obýváno až do roku 1945

Státní hrad a zámek Český Krumlov

PhDr. Pavel Slavko, Tereza Slabá

Státní hrad a zámek Český Krumlov nabízí svým návštěvníkům každoročně velkou škálu služeb. Hlavní náplní jsou průvodcovské služby a zpřístupnění tří hlavních prohlídkových tras (I. + II. prohlídková trasa, Barokní divadlo) s doprovodem průvodce, dvou samostatně přístupných expozic (věž a lapidárium) a bezplatný vstup do zámecké zahrady.

Mimo zpřístupnění a přiblížení historie objektu návštěvníkům se zde také konají kulturní akce (festivaly, koncerty, výstavy) a společenské akce (svatby, garden party), konference. Dále pronajímáme prostory samostatným nájemcům (byty, obchody, restaurace).

K zajištění této činnosti jsou samozřejmě zapotřebí jednotlivé útvary:

- Údržba, úklid
- Zaměstnanci zahrady
- Průvodci (v průběhu sezony garantujeme pro-

hlídky v českém, anglickém a německém jazyce – příležitostně také v italštině a francouzštině) + pokladní

- Správa zámku (správce, objednávky, provoz)
- Specialisté – základní evidence, péče o mobiliář a restaurátorská činnost

V roce 2003 byly při zvláštních příležitostech – Den evropského dědictví, Svatováclavské slavnosti atp. – veřejnosti prezentovány dosud nepřístupné místnosti.

V květnu se natáčel na zámku pořad České televize „O poklad Anežky české“.

V červnu se také konalo experimentální představení opery G. F. Handela – *Sosarme*, Ré di Media na jevišti Barokního divadla.

V souvislosti s plánovanou úpravou směru I. a II. prohlídkové trasy jsme ještě před začátkem sezony zahájili přesun obrazového depozitáře do nových prostorů. V té době se pokládaly na II. prohlídkové trase nové pochozí koberce (11 místností) a v dubnu byly v barokní jídelně I. prohlídkové trasy vyměněny nástěnné koberce, což znamenalo určité změny v zařízení místnosti.

V rámci základní evidence mobiliáře se pokračovalo s ukládáním karet základní evidence do počítače, fotografovalo se klasicky i digitálně, pokročilo se ve zpracování fondu dopravních prostředků a byl vytvořen návrh na budoucí uložení fondu v prostorách konírny Renesančního domu.

V průběhu roku 2003 byla část jižní fasády zámku zrestaurována firmou Mikeš. Další restaurování bude probíhat v roce 2004.

Restaurátoři Josef a Petr Novotní a Karel Hrubeš zrestaurovali nástěnnou výmalbu jídelny v přízemí letohrádku Bellaria v zámecké zahradě. Malby jsou dílem Františka Jakuba Prokyše z roku 1756.

Státní zámek Dačice v roce 2003

PhDr. Václav Bis

Největším počinem roku byla bezpochyby pětimilionová investice do odbahnění dvouhektarového zámeckého rybníka. Na letní vybagrování a odvoz pěti tisíc kubíků bahna navázala oprava kamenných tarasů po celém obvodu rybníka. Práce byly ostře sledovány a pozitivně komentovány veřejností a průběh i výsledek celé akce přispěl ke zlepšení prestiže oboru památkové péče v místě. Z dalších stavebních akcí stojí za zmínku oprava dalšího úseku ohradní parkové zdi, oprava střechy a odborné ošetření čtyřiceti stromů v parku.

Letní měsíce znamenaly i množství kutuních aktivit pro veřejnost. V červenci proběhlo na nádvoří zámku sedmáct představení dalšího ročníku divadelního a hudebního festivalu *Za dačickou kostku cukru*, který již stal tradičním a patří k nejvýznamnějším kulturním akcím regionu. V srpnu využil nádvoří k pěti představením místní ochotnický divadelní soubor. Tyto akce doplňovala i sezonní výstava v zámecké výstavní síni, nazvaná *Dámy a jejich cetky*, která představila řadu dámských drobností a grafických portrétů z depozitářů.

Na začátku sezony vyšla v nakladatelství Fraus v edici Památky nová brožura o zámku, pro kterou jsme připravili výběr obrazové dokumentace a napsali textovou část. Zámek tak má po letech konečně odpovídající informační materiál, do nějž bylo možno zařadit nová zjištění a výsledky studia archivních materiálů z posledních deseti let. Prostudovaných a přeložených archivních materiálů využila dr. Bisová i ke dvěma přednáškám – výtahu z korespondence posledních majitelů zámku Dalbergů, pořádaným místním Muzejním spolkem, stejně jako k příspěvku do Dačického vlastivědného sborníku. V kontaktu s katedrou knihovnictví Filozofické fakulty absolvoval u nás již poněkoliťatě odbornou praxi student, zabývající se zpracováním starých knižních fondů. To navazuje na již dohotovený katalog zámecké knihovny v počítačové podobě.

Zahájili jsme práce na nové fotodokumentaci mobiliáře. Staré, černobílé fotografie mobilií, naskenované v minulých letech, jsou postupně v počítači nahrazovány digitálními fotografiemi. Při rozsáhlosti mobiliárního fondu (cca 15000 předmětů) je to akce na několik let.

Návštěvnost zámku je již tradičně velmi nízká, pohybuje se kolem třinácti tisíc osob za sezonu a v této úrovni byla i v roce 2003.

SZ Hluboká nad Vltavou

Ing. Miroslav Pavlíček

Příprava na novou sezonu 2004 byla zahájena kompletním úklidem zámku hned po skončení sezony předchozí. V rámci velké údržby jsme v březnu dokončili opravu II. nádvoří, které bylo celé předlážděno. Začátkem dubna začalo vyrůstat lešení okolo vstupní věže a blízkých věžiček. Šlo o počátek III. etapy rekonstrukce zámeckých fasád, v tomto případě samotného průčelí. Práce prováděla firma Suchý, která tuto část rekonstrukce ukončila v listopadu v dobré kvalitě.

Souběžně s rekonstrukcí fasád pokračovaly práce na nových pokladnách, situovaných do prostor vedle

II. nádvoří, kde byla původně umístěna obřadní síň. Nová obřadní síň vznikla v oranžérii, kde v zimních měsících byly pro potřeby MěÚ Hluboká nad Vltavou upraveny nové místnosti se vstupem z dolní zámecké zahrady. Předisponování svaatebních obřadů do nových prostor se projevilo zklidněním ruchu na II. nádvoří, který negativně ovlivňoval vlastní návštěvní provoz. Do prostor původní síně byly nové pokladny vestavěny v listopadu. Dokončeny budou do začátku návštěvní sezony 2004, a to včetně nového zázemí pro průvodce.

Při povodni v srpnu 2002 byla značně poškozena zámecká vodárna a její vybavení, které se ocitlo dva metry pod hladinou rozvodněné Vltavy. Budova byla kompletně opravena včetně historických datací. Rekonstrukci prodělalo i její vybavení, v tomto případě obě pomaloběžné Francisovy turbíny. Ty pohánějí trkače čerpající rybníční vodu na šedesát metrů vysoký zámecký vrch. Nebýt tohoto původního technického vybavení, byly by zámecké zahrady postiženy suchem podstatně víc.

Pracovnice údržby zahrad věnovaly letní měsíce převážně zálivce záhonů a zatravněných ploch. I tak byly travnaté porosty místy značně poškozeny a bude nutné přistoupit k jejich rekonstrukci. V parku stejně jako v zámku probíhala údržba pod dozorem odborných pracovníků ústavu.

Zrestaurována byla výmalba stropu v Adolfově věži jako příprava na obnovu návštěvního provozu na Malém okruhu v roce 2005. V listopadu 2003 se podařilo zprovoznit nový adventní okruh, jehož součástí se staly dosud veřejnosti neprezentované soukromé místnosti stavitele zámku knížete Jana Adolfa II. a nově zrekonstruovaná zámekská čajovna. Ta bude prezentována zcela mimořádně, například při dnech kulturního dědictví či podobných příležitostech.

Na zámku dále probíhá hloubková revize karet ZE a jejich následné přepisování do elektronické podoby. Buduje se depozitář nábytku. Odbornou expertizu v tomto oboru provádí Mgr. Fronek z ÚPM Praha.

Rok 2003 na Státním hradu a zámku v Jindřichově Hradci

PhDr. Miroslav Paulík, Romana Nováková

Státní hrad a zámek v Jindřichově Hradci navštívilo v sezoně roku 2003 na 74 232 návštěvníků. Jako každý rok se projevil velký zájem návštěvnícké veřejnosti o vyhlídku z Černé věže, tento rok ji navštívilo 12 594 osob. Pro veřejnost byly postupně otevřeny tři hlavní prohlídkové trasy: Trasa A - Adamovo renesanční stavení, Trasa B

- Gotický hrad a Trasa C - Procházka 18. a 19. stoletím.

Součástí prohlídkové trasy „Gotický hrad“ je barokní kaple sv. Ducha, která je využívána také pro církevní sňatky. Letos zde bylo oddáno osm párů.

Návštěvníkový provoz pomáhalo zajišťovat 29 sezonních průvodců, kteří participovali rovněž na řadě kulturně-společenských akcích, kterých se na našem památkovém objektu uskutečnilo cca 80.

V letošním roce bylo výtvarné umění zastoupeno trojicí vystavujících umělců, kteří vystavovali svá díla v zámecké galerii na II. nádvoří. Postupně se představili - fotograf Jiří Tiller, sochař Kurt Gebauer a malíři Tomáš a Jakub Švédové. V Rytířském či Malém divadelním sále Španělského křídla či na III. nádvoří byla pořádána řada koncertů. Příznivci a obdivovatelé divadelního spolku Jablonský mohli v červencových dnech zhlédnout dvě divadelní představení Švandy dudáka. Pro milovníky historických automobilů byl v srpnu připraven na prvním nádvoří další ročník přehlídky Historických vozidel. Závěr roku patřil Adventním dnům, které po roční odmlce navázaly na velmi oblíbený a veřejností hojně navštěvovaný předvánoční program.

Státní hrad Landštejn

Jiřina Mládková

V průběhu března začala společnost Český Mobil a.s. budovat vysílač na velké věži. Výstavba značně zkomplikovala přípravu na začátek sezony, protože vlivem nepříznivého počasí nebyly práce ukončeny v dohodnutém termínu. Zvýšeným úsilím se nám však podařilo přípravné a úklidové práce zvládnout tak, abychom mohli zahájit sezonu již poslední víkend v březnu. Podařilo se nám včas zajistit i pracovníky se specializací na výškové práce, aby očistili zdivo od náletů a oklepali odfouklou omítku, která by mohla zapříčinit zranění.

V roce 2003 došlo k nepatrnému nárůstu v návštěvnosti. Hrad se nachází v průsečíku několika cyklotras a velký počet návštěvníků tvořili právě cyklisté, pro které jsme před hradem postavili několik kolostavů a vybudovali malé posezení.

Průběh sezony byl tradičně doplněn několika kulturními akcemi s celodenním programem nebo jen jednotlivá vystoupení šermířů, muzikantů a divadelníků. Po celou sezonu byla ve velkém příkopu možnost vyzkoušet si střelbu z luku a kuše.

Stánek s občerstvením, který byl vybudován v areálu hradu, byl vhodným doplněním pro návštěvníky.

Jako v předcházejících sezonách, i letos jsme s přáteli hradu nastudovali a předvedli návštěvníkům večerní akci „Noc na Landštejně“, kterou jsme pro velký zájem opakovali.

Pokračovali jsme ve vyklízení sklepních prostorů zalitých betonem. Protože jsme se dostali již dost hluboko pod skalnaté podlaží nádvoří, bylo provedeno statické zhodnocení specializovanou firmou. V současné době je všechen beton vyklízen. Je zřejmé, že jsme se dostali k zásypu, který by již mohl souviset se zánikem hradu, proto jsme požádali podnikového archeologa o dohled nad vyklízením v letošní sezoně.

Z dobových vedut a pohlednic jsme zjistili, že na konci velkého příkopu se nacházela vstupní brána, o které zatím není nic známo. Pod odborným dozorem byla položena sonda, která přinesla velmi zajímavé archeologické nálezy. V letošní sezoně budeme ve vykopávkách pokračovat.

Vyklízené sklepní prostory jsme využili ve dnech svátků, kdy památky nabízejí návštěvníkům pohled na jinak nepřístupná místa. Zajistili jsme bezpečný doprovod a historický výklad. O prohlídku byl značný zájem, proto plánujeme i v letošní sezoně tyto prostory příležitostně otevírat.

Problémy se zásobováním vodou se nám opět nevyhly. Museli jsme po celou sezonu vodu dovážet. V průběhu podzimu bylo však dokončeno vybudování veřejného vodovodu, a tím je dodávka vody pro příští období vyřešena.

V rámci stavební údržby byla opravena další část hradeb a dokončeny izolace nad všemi bránami.

Rožmberk 2003

Mgr. Jaroslav Čása

Návštěvníkový provoz byl poznamenán tím, že nastal odliv tour operátorů, kteří k nám vozili několik let za sebou francouzskou klientelu. Počet návštěvníků se prakticky vrátil na úroveň, než k nám před několika lety začali jezdit. Jinak lze konstatovat, že se daří rozšiřovat nabídku hradu tak, aby zde turista pobyl déle. Obrovský úspěch měl výstup na Anglickou vyhlídkovou věž v kombinaci s tradiční prohlídkou.

Zámecké tarasy doznaly konečné úpravy, některé hluché prostory byly nově osázeny a ze stráně se stalo kouzelné místo k odpočinku s výhledem na městečko.

Na nádvoří máme novou plastiku bronzového slona. Původní originál byl vrácen majitelům do Švýcarska. Právě jejich péčí se stalo, že máme věrnou kopii a tradice slona, který přináší štěstí, zůstala

zachována. Po šedesáti letech se opět spojily osudy lidské a „umělecké“ a bylo úžasné při tom asistovat a pomoci napravit válečné křivdy holocaustu.

Původní plot příjezdové cesty byl úplně obnoven, v hradní prodejně byl obnoven původní dispozice palácového prostoru, byla dokončena oprava Anglické věže.

Státní zámek Třeboň a knížecí hrobka Domanín v roce 2003

Ing. Pavel Hofman

Z pohledu návštěvnosti zámku a dodatečných projevů škod po zaplavení zámeckého parku povodní v roce 2002 lze považovat tento rok za poněkud méně úspěšný.

Návštěvnost zámku dosáhla výše pouhých 42.612 osob a je zhruba totožná s rokem předešlým, kdy návštěvnost výrazně snížily povodňové události. V porovnání s předchozími dvěma lety je to pokles zhruba o více než 30 %, což mělo ve svém důsledku negativní dopad na tržby objektu. Naproti tomu schwarzenberská hrobka přivítala v tomto roce 40.405 osob. Tento počet znamenal její nejvyšší návštěvnost dosaženou po roce 1989.

Během celého roku probíhala na obou objektech řada kulturních akcí, jejichž počet čítá několik desítek. Byly to výstavy, koncerty,

Na výstavu Národního památkového ústavu Historický textil v interiérech hradů a zámků navazovala jednodenní tzv. Odborná pracovní dílna, která se týkala odborných pracovníků památkových ústavů a restaurátorů textilu.

Kromě úbytku návštěvníků byly druhou neblahou skutečností dodatečné negativní projevy na porostu zámeckého parku po předešlém povodňovém roce. Dodatečně uschlo 17 jehličnanů, větší množství rhododendronů a azalek, a také se již po zimě „neprobudily“ dva jediné exempláře Liriodendronu tulipifera (Liriovník či liliovník tulipánokvětý). Na místo mladšího uhynulého byl ještě v podzimních měsících zasazen nový a již vzrostlejší Liriodendron, který věnovala a zasadila zahradnická firma pana Milana Sodomky z Třeboně. Druhý Liriodendron přislíbila firma vysadit na jaře roku 2004.

Ve stavební údržbě patří mezi důležitější akce roku provedení rekonstrukce zahradního bazénku, který byl v parku původně vybudován za Schwarzenbergů v šedesátých letech 19. století. Zbylé dokončovací práce budou pokračovat na jaře roku 2004 tak, aby na hlavní letní sezonu byl bazének již funkční i s příležitostně nasvíceným vodotryskem.

Další důležitou akcí, která byla započata v měsíci září a bude pokračovat ještě v roce 2004, je rekonstrukce severního oplocení zámeckého parku. Jedná se o celkovou rekonstrukci včetně podezdívkové části, jejíž špatný stavební stav dále zhoršilo zatopení při povodních a následná mrazivá zima.

Pokračovaly také stavební práce na sále v čp. 153 zámku, které byly započaty v roce předešlém. Dokončení úprav sálu a jeho otevření pro veřejnost se předpokládá v roce 2004, ovšem za předpokladu dostatku finančních prostředků. Pro účel výzdoby sálu byla restaurována ak. mal. Záhořem tři velmi rozměrná plátna s námětem příběhu Josefa Egyptského. Nejmenší z obrazů tohoto cyklu je zatím umístěn v prohlídkové expozici kláštera Zlatá Koruna.

Zpráva o činnosti v roce 2003 na SH Zvíkov

Mgr. Aleš Kadčák

Nejvýraznější proměnu bezprostředního okolí hradu přinesl v roce 2003 úbytek vody a snížení hladiny Orlické přehrady. Tato změna byla dána malým množstvím srážek a potřebou udržet stanovený stav vody při průtoku Prahou, kde od povodní nebyly funkční čističky. Z celkové výšky hladiny 40 m u Zvíkova došlo k poklesu o 10-12 metrů, odkryté okolní břehy a skály daly vzdáleně připomenout na podobu exteriéru před rokem 1960, kdy docházelo k postupnému napouštění přehrady. Na náhodně objevených pozůstatcích fortifikací a celkovém náznaku estetického zkvalitnění krajinného rázu si bylo možno představit rozsah ztrát, které (nejen) Zvíkovu realizace stavby Orlické přehrady přinesla. Zároveň byla taková podoba léta a podzimu kontrastní vzhledem k mokrému roku 2002.

Nejvýraznější akcí stavební obnovy byla oprava prejzové krytiny na věži Hlásce (obtížná hlavně pro špatnou dostupnost krovu a střechy). Formou plnění institucionálního vývojového úkolu se začala řešit změna zastaralé a nevyhovující pokladny, s její realizací se počítá v tomto roce. Ostatní zásahy (opravy hradebních zdí, postupná regenerace šindelových střech) byly drobnější povahy a jejich rozsah odpovídá především stále nedořešené restituci, která od počátku 90. let 20. století stále brzdí jakékoliv rozsáhlejší a koncepčně zaměřené aktivity na tomto objektu.

Klášter Zlatá Koruna v roce 2003

PhDr. Zdeněk Troup

Rok 2003 byl pro objekt národní kulturní památky rokem po ničující povodni předcházejícího roku, a tak úsilí pracovníků kláštera bylo zaměřeno, vedle

odstraňování povodňových škod na některých zařízeních, především na obnovení zájmu ze strany návštěvníků. Základním vodítkem byla i nadále dlouhodobá koncepce rozvoje NKP kláštera Zlatá Koruna.

Dosavadní změny v objektu směřovaly k tomu, aby bylo postupně obnoveno obecné povědomí o Zlaté Koruně jako o jedné z nejvýznamnějších duchovních a řádových památek v Čechách. Proto došlo několika minulých letech ke spojení prohlídkové trasy kláštera a konventního chrámu Nanebevzetí Panny Marie, v bývalé fraterii byla provedena nová instalace, přibližující vývoj kláštera a život mnichů v době před sekularizací v roce 1785. Spolu s novou instalací v barokním refektáři a v bývalé kuchyni byla tak konstituována stěžejní osa, kolem níž lze rozvíjet další úpravy, rekonstrukční práce, kulturní aktivity a doplňkové činnosti.

Ke splnění těchto úkolů bylo zaměřeno hlavní úsilí v roce 2003:

- V budově opatství byla dokončena vestavba moderního sociálního zařízení, které zcela vyhovuje současným standardům a hygienickým požadavkům 21. století.
- Byla dokončena úprava přízemí západního křídla opatství, v němž našlo umístění nové dílenské a skladové zázemí objektu.
- Před začátkem návštěvní sezony byla dokončena závěrečná etapa nově pojaté literární expozice s názvem Místa setkávání, která byla instalována v patře velkého konventu. Instalace je určena především školám a literární výchově a bylo možno ji realizovat díky finančnímu přispění z evropských fondů PHARE. K slavnostnímu otevření došlo v měsíci dubnu.
- Byla dokončena rekonstrukce přízemních a sklepních prostor v opatství s cílem vytvořit zajímavý výstavní prostor pro příležitostné výstavy.

Stejně jako v předcházejících letech byly všechny tyto mnohdy náročné práce prováděny za plného návštěvnického provozu, tak aby nebyl narušen systém prohlídek ani letní kulturní program.

Srpnová povodeň roku 2002 znamenala citelný propad návštěvnosti a rok 2003 měl přinést návrat k pozitivnímu trendu. Tento předpoklad se ukázal jako správný a růstová tendence se projevila ve všech ukazatelích. Rozšiřující se nabídka přístupných prostor a expozic spolu se zvyšujícím se návštěvnickým komfortem dává naději, že i v následujícím období zájem veřejnosti o klášter Zlatá Koruna poroste.

V letní sezoně se v klášteře uskutečnilo celkem 22 divadelních představení. Počet diváků přesáhl 2.000 osob. Vedle tradičně bohatého divadelního programu byla druhým důležitým těžištěm živé kultury v roce 2003 hudba. Na různých místech kláštera, v interiérech i exteriérech, proběhlo celkem 17 koncertů.

Oddělení obnovy a údržby P5

Eva Jarošová

Oddělení obnovy a údržby zajišťovalo obnovu a údržbu dvanácti objektů hradů, zámků, kláštera a třech správních budov, které jsou ve správě Státního ústavu památkové péče v Českých Budějovicích.

V oddělení jsou stabilně čtyři stavební technici s působišťem v Českých Budějovicích na dvou detašovaných pracovištích v Českém Krumlově a Jindřichově Hradci.

V průběhu roku bylo vypsáno množství výběrových a poptávkových řízení pro opravy jednotlivých objektů. Snaha o co nejefektivnější využití státních dotací při výběru partnerů vyvolávala množství administrativní agendy.

O opravách, obnově a restaurátorských pracích na jednotlivých objektech v naší správě přesně informuje přehledná tabulka.

Celkový přehled čerpání finančních prostředků podle plánu obnovy a údržby památkových objektů ve správě Národního památkového ústavu, územního odborného pracoviště v Českých Budějovicích za rok 2003:

č. obj.	okres:	objekt:	č. konta:	popis stavebních prací:	čerpání:
01	Č.Budějovice	objekty správy SPÚ	51101000	drobné opravy fasáda Senovážné náměstí opravy střech součet 51101000	225.372,00 616.820,00 101.312,00 943.504,00
			51104000	údržba zeleně	21.224,00
			51109000	malá údržba	3.827,00
			51801500	PD, revize, Ič	19.953,70
			51107200	povodňový fond – oprava fasády investice OBJEKT CELKEM	300.000,00 14.876,00 1,303.384,00
02	Č.Budějovice	SZ Hluboká n. Vltavou	51101000	oprava fasád - vstupní průčelí oranžérie ohradní zdi, hradební zeď sklepy, kanály opravy střech žaluzie opravy elektroinstalací oprava interiéru I. a II. patro Alšova Jihočeská galerie opravy v pokladně oprava vodárny oprava vodárny – fond solidarity 51101000 součet	1,696.569,30 1,551.221,50 165.492,20 124.521,00 426.582,00 416.195,90 93.565,00 362.780,40 163.564,60 335.229,20 112.866,50 400.000,00 5,848.587,60
			51102000	rest. mobiliáře	1,447.012,60
			51103000	restaurování kamen restaurování maleb restaurování - arkýř Eleonora restaurování hlavního erbu restaurování vrat kovových částí restaurování vitráží 51103000 součet	117.831,00 200.000,00 265.274,00 85.000,00 20.400,00 36.100,00 724.605,00

			51104000	údržba zeleně, kácení, údržba cest	985.063,50
			51109000	malá údržba	147.702,10
			51107200	PZAD MK - fasády zámku	2,000.000,00
			51102000	PRMKP - tapiserie	290.000,00
			51801500	PD, revize, Ič	645.926,40
				investice	1,376.179,57
			51107200	ISO EZS, EPS, CCTV	160.000,00
			51107200	povodňový fond – oprava vodárny	400.000,00
				OBJEKT CELKEM	13,625.076,77
03	Č. Krumlov	SHZ Český Krumlov	51101000	čp. 46 – interiér	1,304.264,00
				horní hrad, jižní fasáda	5,360.512,70
				opravy střech	1,719.645,00
				oprava komunikací a nádvoří	616.206,40
				opravy EI, VO, SO	658.925,00
				opravy interiérů	591.649,30
				51101000 součet	12,072.632,10
			51102000	restaurování mobiliáře	1,406.070,00
			51103000	Bellarie, restaurování nás. malby	533.513,00
				restaurování maleb	684.704,00
				restaurování plastik	281.000,00
				51103000 součet	1,499.217,00
			51104000	údržba zeleně	549.741,50
				údržba komunikací zám. zahrady	541.916,00
				51104000 součet	1,089.796,50
			51109000	malá údržba	511.185,40
			51107200	ISO revize EZS	50.000,00
			51107200	PZAD - oprava č.p.46 a Bellarie	2,000.000,00
			51107200	povodňový fond – oprava cesty	1.348.647,00
			51801500	PD, AD, Ič, revize	1,501.339,60
				investice	536.182,00
				OBJEKT CELKEM	22,015.069,60
04	Č. Krumlov	SH Rožmberk n .Vlt.	51101000	propagace - oprava interiérů	342.009,00
				kamenný taras u č.par. 1153, oprava	264.702,00
				oprava zábradlí	110.775,00
				drobné opravy	75.973,50
				51101000 součet	793.459,50
			51102000	restaurování mobiliáře	433.300,00
			51104000	údržba parku	96.804,80
			51109000	malá údržba	169.195,30
			51801500	PD, revize, Ič	89.448,40
				investice	1.002,00
				OBJEKT CELKEM	1,583.210,00
11	J. Hradec	SZ Červená Lhota	51101000	oprava fasády č.p.7	302.849,00
				odbahnění rybníka	798.000,00
				51101000 součet	1,100.849,00
			51102000	restaurování mobiliáře	202.975,00
			51104000	údržba parku	136.910,00
			51109000	malá údržba	130.260,20
			51801500	PD, revize, Ič	5.113,00
			51107200	povodňový fond – odbahnění rybníka	400.000,00
				OBJEKT CELKEM	1,976.107,20

12	J. Hradec	Státní zámek Dačice	51101000	oprava arkád	272.000,00
				oprava ohradních zdí	429.325,00
				oprava cest v parku	50.000,00
				odbahnění rybníka	69.930,00
				nátěr oken	45.920,00.
				oprava střechy	65.100,00
				51101000 součet	932.275,00
			51102000	restaurování mobiliáře	84.200,00
			51104000	údržba parků	155.020,50
			51109000	malá údržba	158.979,10
			51801500	PD, revize, Ič	79.925,70
			51107200	povodňový fond - odbahnění rybníka	5.000.000,00
				OBJEKT CELKEM	6,401.400,30
13	J. Hradec	SHZ Jindřichův Hradec	51101000	oprava prejzové krytiny ohradní zeď	203.293,00
				oprava střechy Adamova stavení	392.750,30
				oprava krovu a střechy Rondelu	239.653,00
				oprava vzduchotechniky- Malý sál	119.560,00
				oprava topení v objektu I. nádvoří	239.654,00
				úprava dvora před mlýnem	907.935,00
				nátěry oken Gotický palác	136.848,00
				51101000 součet	2,239.694,30
			51102000	restaurování mobiliáře	513.000,00
			51103000	restaurování nemovitostí	246.000,00
			51104000	údržba parku	59.240,00
			51109000	malá údržba	310.559,40
			51801500	PD, AD, revize	140.774,90
			51107200	ISO EZS mlýn	250.000,00
				investice	55.042,00
				OBJEKT CELKEM	3,814.310,60
14	J. Hradec	Státní hrad Landštejn	51101000	oprava střechy garáže	33.040,00
				oprava izolace průjezdy	270.339,00
				statika hradeb	195.496,00
				oprava vodovodu	7.938,00
				51101000 součet	506.813,00
			51109000	malá údržba	40.650,40
			51801500	AD, PD, revize	24.969,00
				OBJEKT CELKEM	572.432,40
15	J. Hradec	Hrobka Domanín	51101000	oprava střešního okna a krytiny	234.255,00
				oprava omítek věže a ochozu	164.145,00
				oprava pískovaných cest I. etapa	114.219,00
				OBJEKT CELKEM	512.619,00
16		Státní zámek Třeboň	51101000	oprava bazénku fond solidarity	342.385,50
				oprava bazénku podíl NPU	242.608,50
				oprava víceúčelového sálu II. etapa	1,839.934,10
				oprava plotu I. etapa	153.701,50
				drobné opravy	395.555,00
				51101000 součet	2,974.184,60
			51102000	restaurování mobiliáře	305.618,00

			51103000	restaurování Lipovky II. etapa	341.845,40
			51104000	údržba parku	219.004,43
			51109000	malá údržba	340.296,00
			51801500	PD, revize, IČ	248.782,05
			51107200	povodňový fond - plot v parku	799.959,00
				OBJEKT CELKEM	5,742.308,48
17	Č. Krumlov	Klášter Zlatá Koruna	51101000	opatství - hygienické zařízení, dílny	2,8820.898,80
				oprava okna velín, mříž	34.391,70
				dveře kaple Andělů strážných	58.700,00
				zahradní kona I. etapa	152.000,00
				opatství archeologie	52.863,70
				drobná údržba	136.510,20
				51101000 součet	3,315.364,40
			51102000	restaurování mobiliáře	265.971,00
			51103000	restaurování nemovitostí	92.250,00
			51104000	údržba zeleně	23.340,00
			51109000	malá údržba	184.097,00
			51801500	PD, revize, IČ	436.041,50
			51107200	ISO EZS, EPS, CCTV	400.000,00
			51102000	PRMKP	225.000,00
				investice	127.780,30
				OBJEKT CELKEM	5,069.844,20
18	Č. Budějovice	Státní hrad N. Hradý	51101000	opravy střech	172.159,00
				úpravy trasy, dveře, vrata	121.194,00
				nátěr mostů	94.175,00
				drobné opravy	210.994,80
				opravy EZS, EPS	14.681,20
				hradební příkop	204.902,30
				51101000 součet	818.106,30
			51102000	restaurování mobiliáře	95.300,00
			51103000	výmalba interiéru	83.710,00
			51104000	údržba zeleně	60.000,00
			51109000	malá údržba	94.046,00
			518-01500	PD, revize, IČ	31.534,30
			51107200	ISO EZS, EPS, CCTV	400.000,00
				investice	133.148,40
				OBJEKT CELKEM	1,655.845,00
22	Písek	Státní hrad Zvíkov	51101000	opravy střech	158.374,00
				opravy truhlářských prvků	70.121,00
				opravy hradebních zdí	6.339,00
				51101000 součet	234.834,00
			51109000	malá údržba	92.636,70
			51801500	PD, revize, IČ	8.493,30
				OBJEKT CELKEM	335.964,00
23	Prachatice	SZ Kratochvíle	51101000	zadláždění mostu II. etapa	253.969,50
				kamenné desky předzámčí	855.780,00
				oprava krovu a krytiny kaple	175.720,00
				oprava krovu a krytiny Markéta	256.997,00
				oprava krovu a krytiny domek	359.896,00

	oprava krovu a krytiny předzámčí	440.767,00
	truhlářské opravy	117.900,00
	oprava kam. zdí fond solidarity	350.500,00
	oprava hrázek proti vodě	248.454,00
	oprava kam. zdí II. etapa	150.513,00
	drobné opravy	132.161,50
	51101000 součet	3,342.658,00
51103000	restaurování vily, jižní fasáda	435.160,00
	rest. a patinace sgrafitové ohr. zdi	72.760,00
	51103000 součet	507.920,00
51104000	údržba parku	81.870,00
51109000	malá údržba	39.684,60
51801500	PD, revize, Ič	52.840,25
51107200	PZAD	1,200.000,00
51107200	povodňový fond –protipovodňové hrázky	300.000,00
	OBJEKT CELKEM	5,524.972,85

Celková rekapitulace :

• Údržba :	59,287.109,83 Kč
• Povodně :	8,548.642,00 Kč
• Investice :	2,244.210,27 Kč
Celkem	<u>70,079.962,10 Kč</u>

Výsledky hospodaření v roce 2003

Ing. Zdeňka Škabroudová

Národní památkový ústav vznikl k 1. 1. 2003 splynutím jednotlivých státních památkových ústavů. Jedná se o státní příspěvkovou organizaci, která byla zřízena Ministerstvem kultury ČR. Hospodaření celého ústavu se řídí příslušnými předpisy, především zákonem č. 218/2000 Sb., o rozpočtových pravidlech a o změně některých souvisejících zákonů, dále dalšími platnými zákony, vyhláškami, nařízeními vlády, statutem a vnitřními předpisy, které na rozpočtová pravidla navazují a s nimi souvisí. Pro zajištění činnosti výkonu státní památkové péče pro Jihočeský kraj vzniklo naše pracoviště, které se nazývá „územní odborné pracoviště v Českých Budějovicích“ a které v roce 2003 hospodařilo se svým rozpočtem.

Rozpočet byl pro rok 2003 sestaven jako vyrovnaný.

Schválený příspěvek na činnost v roce 2003 činil 49,357 tis. Kč. V průběhu roku došlo k navýšení příspěvku o 300 tis. Kč na reidentifikaci, dále o 300 tis. Kč na zpracování katalogu nemovitých kulturních památek v okolí jaderné elektrárny Temelín, dále o 3,092 tis. Kč na opravu a údržbu památkových objektů a na navýšení mzdových prostředků včetně zákonného sociálního pojištění a zákonných sociálních nákladů v celkové výši 337 tis. Kč na dorovnání minimální mzdy a zajištění ústavního zákona č. 395/2001 Sb. Po všech těchto úpravách představoval příspěvek na činnost 53,386 tis. Kč.

V průběhu roku 2003 jsme dále obdrželi a použili účelové dotace ve výši 18,692,77 tis. Kč (na výzkum a vývoj, ISO, PZAD, MPZ Český Krumlov a Slavonice, záchranný archeologický výzkum, program restaurování movitých kulturních památek, revize zabezpečovacích systémů, ocenění EUROPA NOSTRA, dále pak dotaci na náklady spojené s likvidací škod po povodních z roku 2002, Fond solidarity – povodně, PHARE).

V roce 2003 jsme získali prostředky na systémové dotace na investice v celkové výši 1,210 tis. Kč na pořízení zabezpečovacího zařízení EZS a EPS pro klášter Zlatá Koruna, SHZ Jindřichův Hradec, SH Nové Hradky a pro SZ Hluboká n./Vlt.

Přehled skutečně vyčerpaných neinvestičních prostředků (příspěvků a účelových dotací) v tis. Kč:

a) § 3321 - příspěvek	53.386,00
- dotace na povodně	8.548,64
b) § 3319 – ocenění EUROPA NOSTRA	42,00
c) § 3322 – PZAD, MPZ, restaurov. mov. kult. pam.	5.895,00
d) § 3329 – ISO, arch. výzkum, revize zab. syst.	1.300,00
e) § 3380 – výzkum a vývoj institucionální	1.579,00
f) Fond solidarity – povodně	1.040,84
g) PHARE – expozice v klášteře Zlatá Koruna	287,29
Celkem vyčerpano	72.078,77

Přehled použití investičních prostředků (dotací) v tis. Kč:

§ 3329 – na pořízení zabezpečovacích zařízení EZS a EPS	1.210
---	-------

z toho:

• na klášter Zlatá Koruna	400
• na SHZ Jindřichův Hradec	250
• na SH Nové Hradky	400
• na SZ Hluboká n./Vlt.	160

Vedle poskytnutého příspěvku na činnost a účelových prostředků naše územní odborné pracoviště dosáhlo vlastních výnosů v celkové výši 79.841 tis. Kč. Do těchto výnosů patřily především výnosy získané provozem památkových objektů (vstupné, nájem, prodej propagačního zboží, úhrady za poskytování služeb, úroky atd.)

Nejvyšší podíl na vlastních výnosech představovaly tržby přijaté za vstupné, které v roce 2003 činily 59.254 tis. Kč, dále pak tržby z nájemného ve výši 13.155 tis. Kč (převážně nebytových prostor). Další významnou položkou byly tržby za poskytnuté služby ve výši 1.705 tis. Kč, dále pak příjmy z prodeje propagačního zboží a úroky ve výši 598 tis. Kč. Nezanedbatelnou položku v dosažených výnosech představovala částka 2.441 tis. Kč, kterou jsme získali jako náhradu za zcizené obrazy na SZ Červená Lhota, smluvní úroky, za prodej materiálu a vlastních výpěstků. Dále jsme v roce 2003 použili fondy v celkové výši 2.688 tis. Kč.

Získaný příspěvek na činnost, účelové prostředky a dosažené vlastní výnosy byly použity na pokrytí vynaložených nákladů, a to následovně, jak ukazuje přehled čerpání nákladů:

Čerpání nákladů v roce 2003 (v tis. Kč)

Spotřeba materiálu	6.027
Spotřeba energie	4.532
Prodané zboží	208
Opravy a udržování	63.557
Cestovné	993
Náklady na reprezentaci	9
Ostatní služby	12.542
Mzdové náklady	36.037
z toho: platy zaměstnanců	33.693
OON	2.344
Zákonné sociální pojištění	12.351
Sociální náklady (FKSP, CS, záv. str., ost. poj.)	2.286
Daně a poplatky	34
Ostatní náklady	862
Odpisy hmotného a nehmotného majetku	6.214
Daň z příjmu (z nájemného)	2.163
Celkem vynaložené náklady	147.812

Dosažením vyšších výnosů z vlastní činnosti oproti rozpočtu a hospodárného využívání svěřených prostředků dosáhlo naše územní odborné pracoviště zlepšeného hospodářského výsledku ve výši 4.107,77 tis. Kč.

Na zajištění provozu celého územního odborného pracoviště v Českých Budějovicích včetně 13 památkových objektů, na plnění všech povinností a na dosažení zlepšeného hospodářského výsledku se podílelo v přepočteném počtu 201 pracovníků.

Tabulkové přehledy čerpání programů MK ČR, určené na podporu kulturního dědictví v roce 2003 :

Program regenerace MPR a MPZ

Město	MPR, MPZ	Příspěvek MK
Bechyně	MPZ	200 000 Kč
Benešov nad Černou	MPZ	400 000 Kč
Blatná	MPZ	400 000 Kč
České Budějovice	MPR	1 900 000 Kč
Český Krumlov	MPR	1 990 000 Kč
Dačice	MPZ	430 000 Kč
Chvalšiny	MPZ	200 000 Kč
Jindřichův Hradec	MPR	2 210 000 Kč
Kaplice	MPZ	520 000 Kč
Netolice	MPZ	620 000 Kč
Nová Bystřice	MPZ	400 000 Kč
Nové Hradky	MPZ	630 000 Kč
Písek	MPZ	1 190 000 Kč
Prachatice	MPR	1 843 000 Kč
Rožmberk nad Vltavou	MPZ	400 000 Kč
Slavonice	MPR	2 150 000 Kč
Soběslav	MPZ	400 000 Kč
Tábor	MPR	2 480 000 Kč
Trhové Sviny	MPZ	400 000 Kč
Třeboň	MPR	2 230 000 Kč
Týn nad Vltavou	MPZ	930 000 Kč
Vimperk	MPZ	630 000 Kč
Vlachovo Březí	MPZ	1 280 000 Kč
Vodňany	MPZ	200 000 Kč
Volyně	MPZ	200 000 Kč
Vyšší Brod	MPZ	520 000 Kč
Celkem		24 753 000 Kč

Program záchrany architektonického dědictví

Schválený rozpis příslibů finanční podpory MK

Okres	Obec	Památk	Akce	Příspěvek MK
Č. Budějovice	Č. Budějovice	bývalý dominikánský klášter	statické zajištění a sanace krovů, výměna střeš. krytiny aj.	1 000 000 Kč
Č. Budějovice	Hluboká nad Vltavou	zámek čp. 142	oprava fasád vč. restaurování	2 000 000 Kč
Č. Budějovice	Ostrolovský Újezd	zámek čp. 1	celková postupná obnova vč. restaurování	900 000 Kč
Č. Krumlov	Český Krumlov	areál zámku - Latrán čp. 46	oprava a obnova interiéru - I. nádvoří	1 600 000 Kč
Č. Krumlov	Český Krumlov	areál zámku - letohrádek Bellarie	restaurování maleb interiéru	400 000 Kč
Č. Krumlov	Český Krumlov	býv. klášter minoritů Latrán čp. 50 - konvent bekyň	obnova krovů, oprava střechy aj.	1 400 000 Kč
Č. Krumlov	Český Krumlov	Kvítkův Dvůr	statika, obnova střech, fasád, restaurování aj.	1 000 000 Kč
Č. Krumlov	Dolní Dvořiště	kostel sv. Jiljí	obnova krovu a střechy	500 000 Kč
Č. Krumlov	Prostr. Svinice - Holkov	přepražní stanice čp. 8	obnova krovů, střechy, stropů aj.	1 000 000 Kč
Č. Krumlov	Přední Výtoň	Vítkův Hrádek	statické zajištění, oprava a konzervace zdiva	300 000 Kč
Č. Krumlov	Zlatá Koruna	areál kláštera – kostel Nanebevzetí P. Marie	oprava fasád, sanační omítky, restaurování aj.	700 000 Kč
J. Hradec	Jindřichův Hradec	minoritský klášter s kostelem sv. Jana Křtitele	oprava krovu a střechy, statika stropů	1 000 000 Kč
J. Hradec	Klášter	kostel Nejsvětější Trojice	restaurování oltářní architektury	700 000 Kč
J. Hradec	Lomnice nad Lužnicí	kostel sv. Václava	postupná celková obnova	1 200 000 Kč
J. Hradec	Peč - Lideřovice	kostel sv. Linharta	pokračování obnovy vnějšího pláště vč. restaurátor. prací	300 000 Kč
J. Hradec	Pluhův Žďár	zámek čp. 1	odvodnění, statika opěrných pilířů, obnova fasády vč. oken	700 000 Kč
Písek	Sepekov	kostel Jména P. Marie	oprava omítek ambitu, schodišť, vč. restaurování dveří	600 000 Kč
Prachatice	Bohumilice	zámek Skalice	statika, sanace zdiva, oprava schodiště, omítek, podlah	900 000 Kč
Prachatice	Drslavice	tvrz	statika, obnova střechy, omítek, kamenných prvků aj.	400 000 Kč
Prachatice	Libínské Sedlo	kostel sv. Anny	restaurování maleb v interiéru	600 000 Kč
Prachatice	Netolice	zámek Kratochvíle	restaurování fasád vily, sanace zdiva	1 200 000 Kč
Strakonice	Bavorov	kostel Nanebevzetí P. Marie	dokončení obnovy střech	900 000 Kč
Strakonice	Drážov - Dobrš	areál tvrze a zámku	obnova interiéru	300 000 Kč
Strakonice	Paštiky - Bezdědovice	kostel sv. Jana Křtitele	oprava fasád, restaurování plastik	700 000 Kč
Strakonice	Strakonice	areál hradu Strakonice - kostel sv. Prokopa	obnova fasád	2 000 000 Kč
Strakonice	Strakonice	kostel sv. Markéty	statika, oprava omítek, podlahy, restaurování maleb	800 000 Kč
Tábor	Bechyň	klášter a kostel P. Marie	statika, oprava krovu, střešní krytiny, říms	1 200 000 Kč
Tábor	Opařany	kostel sv. Fr. Xaverského	oprava střechy, fasád	1 100 000 Kč
Tábor	Tábor - Klokoty	poutní kostel P. Marie	oprava ambitů vč. kaplí	1 400 000 Kč
Celkem				26 800 000 Kč

Havarijní program

Okres	Obec	Památka čp.	Příspěvek
České Budějovice	Borovany	zámek	50 000 Kč
České Budějovice	Česká Lhota	usedlost čp. 6	50 000 Kč
České Budějovice	Dynín	usedlost čp. 8	140 000 Kč
České Budějovice	Olešnice	zámek čp. 1	70 000 Kč
České Budějovice	Pelejovice	usedlost čp. 11	70 000 Kč
České Budějovice	Pelejovice	usedlost čp. 17	70 000 Kč
České Budějovice	Radomilice	areál bývalého dvora čp. 10	120 000 Kč
České Budějovice	Žumberk	chalupa čp. 43	41 000 Kč
Český Krumlov	Křemže	kostel sv. Michaela, archanděla	70 000 Kč
Český Krumlov	Novosedly u Kájova	usedlost čp. 20	150 000 Kč
Český Krumlov	Pohoří na Šumavě	kostel P. Marie Dobré Rady	70 000 Kč
Český Krumlov	Svéráz	kostel sv. Petra a Pavla	70 000 Kč
Český Krumlov	Velešín	kostel sv. Václava	70 000 Kč
Český Krumlov	Záhorkovice	usedlost čp. 3	70 000 Kč
Český Krumlov	Zlatá Koruna	hospodářský dvůr čp. 39	70 000 Kč
Jindřichův Hradec	Dvory nad Lužnicí	kostel Nanebevzetí P. Marie	80 000 Kč
Jindřichův Hradec	Frahelž	usedlost čp. 11	70 000 Kč
Jindřichův Hradec	Hůrky	kostel sv. Jakuba Staršího	88 000 Kč
Jindřichův Hradec	Pístina	usedlost čp. 2	126 000 Kč
Jindřichův Hradec	Slavětín	empírový dvůr čp. 32	90 000 Kč
Jindřichův Hradec	Studená	pivovar	120 000 Kč
Písek	Červený Újezdec	zámek čp. 1 - kravín	100 000 Kč
Písek	Čimelice	zámek	70 000 Kč
Písek	Horosedly	zámek čp. 1 - kolna	83 000 Kč
Písek	Nosetín	usedlost čp. 10	87 000 Kč
Písek	Protivín	kaple sv. Anny	90 000 Kč
Písek	Velká	usedlost čp. 3	70 000 Kč
Písek	Zběšičky	židovský hřbitov	70 000 Kč
Prachatice	Horní Vltavice	kostel sv. Jana Nep. a sv. Rodiny	150 000 Kč
Prachatice	Chroboly	kaple	140 000 Kč
Prachatice	Němčice u Netolic	kostel sv. Mikuláše	180 000 Kč
Prachatice	Strunkovice nad Blanicí	kostel sv. Dominika	70 000 Kč
Prachatice	Žitná	usedlost čp. 1	70 000 Kč
Strakonice	Bavorov	areál fary a hospodářských budov	100 000 Kč
Strakonice	Čestice	zámek čp. 1	80 000 Kč
Strakonice	Hněvkov	usedlost čp. 8	70 000 Kč
Strakonice	Řepice	kostel sv. Máří Magdaleny	100 000 Kč
Strakonice	Skočice	kostel Navštívení Panny Marie	70 000 Kč
Strakonice	Volenice	usedlost čp. 7	70 000 Kč
Tábor	Borkovice	špýchar u čp. 12	70 000 Kč
Tábor	Debrník	sýpka čp. 7	30 000 Kč
Tábor	Hamr nad Nežárkou	tvrz čp. 20	100 000 Kč
Tábor	Hoštice u Nemyšle	kostel P. Marie	70 000 Kč
Tábor	Měšice	zámek čp. 1	70 000 Kč
Tábor	Meziříčí	dům čp. 39	70 000 Kč
Tábor	Rataje	kostel Nejsv. Trojice	70 000 Kč
Tábor	Vlastiboř	usedlost čp. 34	70 000 Kč
Celkem			3 975 000 Kč

Program podpory záchranných archeologických výzkumů

Obec	Název akce	Příspěvek
Brloh	stavba RD	50 000 Kč
Čakov	stavba RD - parc.č. 1616/29	80 000 Kč
Čakov	stavba RD - parc.č. 1660/33	80 000 Kč
Čakov	stavba RD - parc.č. 1660/34	55 000 Kč
Kalenice	výzkum tvrže	100 000 Kč
Milevsko	premonstrátský klášter - stavba inž. sítí	60 000 Kč
Netolice	hradiště Na Jánů - val - palisáda	120 000 Kč
Osek	stavba RD	50 000 Kč
Pomezí	kostel sv. J. Křtitele I.	100 000 Kč
Pomezí	kostel sv. J. Křtitele II.	50 000 Kč
Staré Hobzí	kostel Nanebevzetí Panny Marie	50 000 Kč
Tábor	Hrad Kotnov - zaniklá válcová věž v JV rohu	120 000 Kč
Trhové Sviny	kostel Nanebevzetí Panny Marie	65 000 Kč
Vimperk	tržní náměstí	120 000 Kč
Celkem		1 100 000 Kč

Program péče o VPR, VPZ a KPZ

Okres	Obec	Památka, čp.	Příspěvek
České Budějovice	Holašovice	33	100 000 Kč
České Budějovice	Lipanovice	8	120 000 Kč
České Budějovice	Malé Chrástany	1	200 000 Kč
České Budějovice	Mazelov	42	180 000 Kč
České Budějovice	Plástovice	18	130 000 Kč
České Budějovice	Plástovice	kovárna	80 000 Kč
České Budějovice	Rožnov	215	130 000 Kč
České Budějovice	Římov	23	240 000 Kč
České Budějovice	Záboří	16	200 000 Kč
Český Krumlov	Krnín	3	330 000 Kč
Jindřichův Hradec	Pístina	28	100 000 Kč
Písek	Budičovice	1	93 000 Kč
Písek	Květov	kostel	98 720 Kč
Písek	Varvažov	zámek	466 280 Kč
Písek	Zahrádka	6	92 000 Kč
Prachatice	Lažiště	15	45 000 Kč
Prachatice	Vitějovice	4	655 000 Kč
Prachatice	Volary	41	300 000 Kč
Prachatice	Volary	104	150 000 Kč
Strakonice	Nahořany	kaplička	110 000 Kč
Strakonice	Zechovice	17	214 000 Kč
Strakonice	Zechovice	24	106 000 Kč
Tábor	Komárov	5	280 000 Kč
Tábor	Komárov	16	300 000 Kč
Tábor	Vlastiboř	16	200 000 Kč
Tábor	Vlastiboř	36	180 000 Kč
Tábor	Zálší	3	400 000 Kč
Celkem			5 500 000 Kč

ZPRÁVA O ČINNOSTI ZA ROK 2003

Národní památkový ústav
územní odborné pracoviště v Českých Budějovicích
náměstí Přemysla Otakara II. č. 34
370 21 České Budějovice
www.pamatky-jc.cz

Redakce: Mgr. Mája Havlová

(autoři článků jsou vždy u článků uvedeni)

Grafická úprava a sazba: Pavel Bosák

Vydal: Národní památkový ústav - ústřední pracoviště,
Valdštejnské nám. 3, 118 01 Praha 1

www.npu.cz

Tisk: Europrint Modřany, a. s.

Praha 2004