



ÚZEMNÍ ODBORNÉ PRACOVISŤE
V OSTRAVĚ



ZPRÁVA O ČINNOSTI ZA ROK 2006

NÁRODNÍ PAMÁTKOVÝ ÚSTAV

územní odborné pracoviště
v Ostravě

ZPRÁVA O ČINNOSTI ZA ROK 2006

978-80-87104-01-9 NPÚ ÚOP v Ostravě

978-80-86234-93-9 NPÚ

978-80-86234-94-6 NPÚ ÚP

978-80-86234-95-3 NPÚ ÚOP v Brně

978-80-86234-96-0 NPÚ ÚOP v Českých Budějovicích

978-80-86234-97-7 NPÚ ÚOP v hlavním městě Praze

978-80-86234-98-4 NPÚ ÚOP v Kroměříži

978-80-86234-99-1 NPÚ ÚOP v Liberci

978-80-87104-00-2 NPÚ ÚOP v Olomouci

978-80-87104-02-6 NPÚ ÚOP v Pardubicích

978-80-87104-03-3 NPÚ ÚOP v Plzni a NPÚ ÚOP v Lokti

978-80-87104-04-0 NPÚ ÚOP středních Čech v Praze

978-80-87104-05-7 NPÚ ÚOP v Ústí nad Labem

SEZNAM POUŽITÝCH ZKRATEK	4
ÚVODNÍ SLOVO ŘEDITELE	5
1. ORGANIZACE A ŘÍZENÍ	7
1.1 Profesní životopisy ředitelů	7
1.2 Profesní životopisy odborných náměstků	7
1.3 Profesní životopis provozně-ekonomické náměstkyně	8
1.4 Organizační struktura	8
1.5 Seznam pracovníků a přehled pracovišť	8
1.6 Poradní orgány	11
2. ODBORNÉ ČINNOSTI	13
2.1 Přehled činnosti jednotlivých úseků a oddělení	13
2.2 Věda a výzkum	20
2.3 Mezinárodní spolupráce	24
2.4 Publikační činnost	24
2.5 Prezentační a vzdělávací činnost	24
2.6 Prohlašování nemovitých a movitých kulturních památek	25
2.7 Archivní přírůstky	29
2.8 Mobiliární přírůstky	32
2.9 Poskytování informací dle zákona č. 106/99 Sb., o svobodném přístupu k informacím	32
3. SPRÁVA PAMÁTKOVÝCH OBJEKTŮ	33
4. OSTATNÍ ČINNOSTI	36
4.1 Publikační činnost pracovníků	36
4.2 Pedagogická a přednášková činnost pracovníků	37
4.3 Účast v komisích, společnostech, odborných radách	38
4.4 Odborné vzdělávání pracovníků	38
5. ROZBOR HOSPODAŘENÍ	39
5.1 Hospodaření a hospodářský výsledek	39
5.2 Uskutečněné a projekčně připravené stavební akce	43
5.3 Využití programů MK ČR určených na podporu kulturního dědictví	43

SEZNAM POUŽITÝCH ZKRATEK

AMO	Archiv města Ostravy	OT	odbor technických památek
apod.	a podobně	OU	Ostravská univerzita
atd.	a tak dále	OVM NJ	Okresní vlastivědné muzeum v Novém Jičíně
AÚ AV ČR	Archeologický ústav Akademie věd České republiky	p. č.	parcelní číslo
BOZP	bezpečnost a ochrana zdraví při práci	PD	plánová dokumentace
c	církev	PLP	povrchová a letecká prospekce
č.	číslo	po	právníkova osoba
č. o.	číslo orientační	PO	požární ochrana
čp.	číslo popisné	PP	podzemní podlaží
ČR	Česká republika	PPZAV	Program podpory záchranných archeologických výzkumů
ČVUT	České vysoké učení technické	PR	památková rezervace
DSO	drobné středověké opevnění	PV	předstihový výzkum
fo	fyzická osoba	PZ	památková zóna
IBP	Inspektorát bezpečnosti práce	r. č.	rejstříkové číslo
ISO	integrováný systém ochrany	RD	rodinný dům
k	kraj	REI	reidentifikace
KP	kulturní památka	roč.	ročník
KPZ	krajinné památkové zóny	s.	strana
KSSPPOP	Krajské středisko státní památkové péče a ochrany přírody	SAS	Státní archeologický seznam
k. ú.	katastrální území	SHP	stavebně historický průzkum
KÚ MSK	Krajský úřad Moravskoslezského kraje	SOKA	Státní okresní archiv
m. č.	místní část	SUO	Slezská univerzita v Opavě
MěÚ	Městský úřad	SÚPP	Státní ústav památkové péče
MK ČR	Ministerstvo kultury České republiky	sv.	svatý
MMO	Magistrát města Ostravy	SZMO	Slezské zemské muzeum
MPR	městská památková rezervace	tzv.	tak zvaný
MPZ	městská památková zóna	ul.	ulice
nám.	náměstí	ÚOP	územní odborné pracoviště
NKP	národní kulturní památka	ÚP	ústřední pracoviště
NP	nadzemní podlaží	ÚPD	územně plánovací dokumentace
NPÚ	Národní památkový ústav	ÚPSÚ	územní plán sídelního útvaru
NTL	nízkotlaký	ÚSKP ČR	Ústřední seznam kulturních památek České republiky
NZ	nálezová zpráva	VPR	vesnická památková rezervace
o	obec	VPZ	vesnická památková zóna
OA	odbor archeologie	VŠB-TU	Vysoká škola báňská – Technická uni- verzita Ostrava
OEDP	odbor evidence, dokumentace a prů- zkumů	VŠ UMPRUM	Vysoká škola uměleckoprůmyslová v Praze
okr.	okres	VTL	vysokotlaký
OP	ochranné pásmo	VUT	Vysoké učení technické
OPP	odbor památkové péče	ZAV	záchranný archeologický výzkum
os	občanské sdružení		
OS	odbor specialistů		

ÚVODNÍ SLOVO ŘEDITELE

Když jsem byl požádán o úvod k výroční zprávě ostravského pracoviště za rok 2006, měl jsem smíšené pocity. Co sdělit bez detailnějších informací, ke kterým jsem se nedostal a již dostat nesmím, s částečnými informacemi dodanými v březnu 2007, k dokončení či nedokončení některých úkolů ve spolupráci s jinými organizacemi, které jsem již na a po dovolené v prosinci 2006 ovlivnit nemohl? Po letech strávených v památkářském terénu kolem hranice našeho kraje jsem po výběrovém řízení na ředitele v lednu 2006 dostal šanci udělat s minimální obměnou lidí v omezeném prostoru a čase co nejvíce pro záchranu památek a obnovu korektního jednání se všemi zúčastněnými v rámci našeho regionu. Po bitvě je každý generálem, ale i s problematickou zpětnou vazbou na mé dotazy k ústřednímu pracovišti, přes odebrání několika pracovních úvazků a nutnost splatit faktury za loňské termíny plnění posunuté předchozím vedením, vše hned na počátku, se i ostatní kostlivce podařilo časem vymést. Rovněž se rozběhla opravdu funkční, a i pracovníky navštěvovaná Památková rada NPÚ ÚOP v Ostravě s odborníky z různých oborů – od obvyklých historiků a muzejníků, architektů až po vysokoškolské učitele souvisejících specializací a s vazbou na náš region. Značným přínosem byla účast a názory sociologa (prof. Keller), archeologa (doc. Kouřil) nebo zájem prof. Zemánkové z Brna, které stálo za to přijet i na dvě hodiny mezi práci a návštěvou kolegů z Belgie. Stejně jako u architektů Potyszové či Filandra a skupiny opavských členů – historiků (dr. Šopák, dr. Müller) a dnes pražského dr. Prixe, kteří se věnovali konkrétním památkovým problémům ve svém volném čase mimo termíny těchto rad. Ignorování výsledků těchto jednání u konkrétní terénní pracovnice, která přesto považovala za nutnost touto problematikou obtěžovat ústřední pracoviště, se proto již nesmí opakovat. Po pololetí, srovnání očekávaných ztrát i nepředvídaných havárií v loňské tuhé zimě a kontrole výsledků, se podařilo pracoviště dovybavit. I tím, co „jako“ nikdy nešlo a bylo výsadou rozdaných řešitelských pozic v rámci tzv. vědy a výzkumu – mobilními telefony pro terénní pracovníky, potřebnou technikou i nábytkem a v rámci dlouhodobých úspor například vybavit instalované objekty skládacím hliníkovým lešením. Přes ojedinělou snahu některé úkoly zdržovat se podařilo s předstihem oproti jiným pracovištím například vydat o Vánocích Sborník Národního památkového ústavu v Ostravě 2006 a průběžně plnit řadu dalších úkolů. Byly provedeny často i dva roky nesplněné podmínky předchozích kontrol a revizí elektro, bezpečnosti práce i hygieny a přestáli jsme pak bez připomínek kontrolu jejich i hasičů. Omlouvám se jen za opakovaný požadavek průhledných nabídkových řízení či rešerší při nákupech, které stály čas, ale i díky tomu jsme něco ušetřili. Díky přehledné tabulce (vodorovně jednotlivé akce po samostatných objektech/svislé sloupce vyplněné značkou – nebo + od zaměření přes studii, projekt, odborné vyjádření až po rozhodnutí, výběrové řízení, realizaci, kolaudaci a fakturaci) i s jinými údaji než finančními, kterou jsem snad zprůhlednil přípravu akcí na vlastních objektech, by mělo být i v tomto ohledu jasněji více let dopředu. Pokud jsem se dříve divil nepřipravenosti vlast-

ních akcí, dnes jako investiční technik – nepamátkář to považuji za ještě důležitější, zvláště pokud se podaří zajistit zpětnou informovanost o případném přidělení příspěvku z jednotlivých programů.

Větší otevřenost při práci byla patrná i u spolupracujících organizací. Snad v tomto směru bude pokračovat i nové vedení a přesvědčí o tom ještě několik lidí uvnitř našeho pracoviště. Děkuji všem, kteří pochopili, že mají možnost ukázat svou vlastní iniciativu, že nejsou jen loutky, a něco tak udělali nejen pro sebe, ale zvláště pro hlavní předmět naší činnosti, tj. památky, potřebující naši ochranu dnes více než dříve. I aktualizace různých podkladů, organizační schémata či různé třídníky dle opakovaných požadavků umožnily se nad problémem sice pracně, ale znovu zamyslet. Snad po koordinaci s ústředním pracovištěm a ostatními územními odbornými pracovišti dosáhneme konečného výsledku a budeme se moci o to více zaměřit na konkrétní památky jako cíl svého snažení. Také doufám, že řada vlastních vykazovacích a sledovacích tabulek rozpracovaného vnitřního informačního systému ostravského pracoviště (zvláště ty jen popisující konkrétní textový soubor), budou pro konkrétní práci přínosem a ne zbytečnou přítěží. Doladění formy či možnost automatického vyplňování je nutné, zvláště pokud nám zcela chybí sekretářky a informace budeme muset opět pracně převádět do jiného očekávaného centrálního systému. Z nutné potřeby kdysi stejně vzniklý software Dědictví je stále mementem. Tento rok nás čeká ukončování programu obnovy identifikace nemovitých kulturních památek a několik měsíců obnovy identifikace plošně chráněných území, mimo rezervací a zón hlavně jejich ochranných pásem ve vazbě na nový stavební zákon. Přestože předmět činnosti je nutno v době různých právních sporů precizovat, je trochu s podivem, že na řadu nesrovnalostí při prohlašování se přichází až dnes a aktuální mapové podklady nejsou samozřejmostí. Měl jsem vždy za to, že obor by se měl přísně věnovat především ochraně památek v intencích jejich schvalovacích dokumentů a platných předpisů. Snad to nevyužijí různí koumáci či šibalové, příklad bouraných památek v přímém přenosu je dostatečně varující.

Velkou devizou památkového dění v rámci území Moravskoslezského kraje je naše těsná spolupráce s památkáři na příslušných pověřených obcích i na krajském úřadě a jejich ochota práci se věnovat, mnohdy i mimo pracovní dobu. Přestože stavební památky přešly do jiného režimu, s nutností seznamovat se s podklady na jednom k tomu vyhrazeném místě, jejich trvalý nadstandardní přístup předávání i sdílení informací a kolegiálnost spolu s emailovou korespondencí umožňuje plnit neustále zkracované termíny. Snad i tato společná praxe povede ke zřízení jednoho památkového úřadu a současný nepřehledný stav pro žadatele – majitele památek se tím ukončí. Byla by to cesta snazší než nutnost zřizování občanských sdružení, pokud Národní památkový ústav stále není účastníkem řízení – ale i za to našim mladým kolegům ze sdružení Za Opavu (založeného koncem roku) musíme poděkovat, protože jiné sdružení s celostátní působností tuto sílu nemělo. Je to dnes téměř jediná, i když hrubě nesystémová, cesta

záchrany některých památkových objektů či lokalit, na které si velcí developeři brousí zuby a startují bagry. V tomto snažení o vyjasnění by nám okolní státy mohly být mnohdy příkladem, ale příhraniční spolupráci je nutno prohloubit i s ohledem na nedávno (z historického hlediska) měněné hranice a zde působící stejné autory staveb a uměleckých děl.

Věřím, že zvláště památkář by se neměl nechat podvést klamnými informacemi a je lépe nechat si více času na přesvědčování vlastníků památek než zaměstnanců...
S přáním mnoha sil všem i v roce 2007

Igor Krčmář

1. ORGANIZACE A ŘÍZENÍ

1.1 Profesní životopisy ředitelů

Ing. arch. Naděžda Goryczková (1963) – pověřena řízením do 30. 1. 2006



Vystudovala Fakultu architektury VUT v Brně, kterou absolvovala v roce 1986. V NPÚ ÚOP v Ostravě pracuje od roku 1987. V roce 1993 se zúčastnila mezinárodní letní stáže JEUNESSE & PATRIMOIN ve Versailles a St. Antoine (Dauphine), tematicky zaměřené na obnovu památek a památkovou praxi. Od roku 1997 postupně zastávala funkci vedoucí oddělení stavebně historických průzkumů, později vedoucí útvaru evidence a dokumentace. Po sloučení všech samostatných památkových ústavů byla s účinností od 1. 1. 2003 jmenována ředitelkou NPÚ ÚOP v Ostravě. V prosinci 2005 byla bez udání důvodů ministrem kultury z funkce ředitelky odvolána a současně pověřena vedením instituce do ukončení výběrových řízení v lednu 2006. Od března 2006 pracuje jako samostatný odborný pracovník pro město Opavu.

Od roku 1997 působí souběžně jako externí pracovník na Filozofické fakultě Ostravské univerzity. Profesně se zaměřuje na průzkum a obnovu památek moderní architektury. Dlouhodobě se podílí na propagaci a popularizaci památkové péče pořádáním odborných seminářů, výstav a přednášek tematicky zaměřených na moderní architekturu konce 19. a 1. poloviny 20. století. Publikuje v časopise *Zprávy památkové péče*, ve *Sborníku Národního památkového ústavu v Ostravě*, ve sborníku *Ostrava. Příspěvky k dějinám a současnosti Ostravy a Ostravska* a dalších odborných periodikách u nás i v zahraničí. Je spoluautorkou několika publikací věnovaných památkám moderní architektury na území Moravy a Slezska. Od roku 1997 se pravidelně zapojuje do celostátní grantové a institucionální výzkumné činnosti v oblasti památkové péče. V současné době je hlavním řešitelem výzkumného úkolu č. 402 NPÚ zaměřeného na plošný průzkum, inventarizaci a dokumentaci kulturního dědictví 19. a 20. století na území České republiky.

Ing. arch. Igor Krčmář (1958) – ředitel od 31. 1. 2006 do 14. 12. 2006



Po maturitě na Střední průmyslové škole stavební v Ostravě pracoval až do přijetí na vysokou školu jako projektant ocelových konstrukcí v Ostravsko-karvinských dolech – Báňských projektech (dnes Techno-projekt) v Ostravě. Fakultu architektury VUT v Brně absolvoval v roce 1984. V letech 1984–92 pracoval na Útvaru hlavního architekta MMO. Je autorizovaným architektem České komory architektů.

Na NPÚ ÚOP v Ostravě pracuje od roku 1992 jako terénní památkář. V letech 1993–2001 byl vedoucím útvaru památkové péče, koordinoval i zastupoval odborné pracovníky, snažil se o jejich odborný růst formou školení a výjezdních zasedání přímo na konkrétních akcích v terénu. V rámci odborných vyjádření kladl důraz na zodpovědnost (terénní pracovníci měli podpisové právo) a znalost problematiky obnovy památek ve všech souvislostech a v co největší součinnosti s památkáři z tehdejších okresních úřadů. V tomto období (do roku 2001) byl členem urbanistické komise a koncepčního týmu SÚPP, zpracovatelem podkladů „Památky a cestovní ruch“ pro Ústav územního rozvoje Brno (2001–02), zpracovatelem plánů obnovy MPZ (Ostrava, Hlučín, Bruntál), OP Havířov (2003) a konzultantem vývoje databázového softwaru Dědictví.

Od října roku 2001 se jako terénní památkář plně věnoval území bývalých okresů Bruntál, Karviná (jako zástup i Ostrava) a Nový Jičín, v rámci oddělení památkové péče odboru ochrany památkového fondu NPÚ ÚOP v Ostravě i v rámci Regionální komise pro posuzování návrhů na prohlášení kulturních památek. Je dosud členem komise regenerace MPZ Karviná.

Jako architekt zpracoval podklady pro územní plány, projekty, studie a architektonické i urbanistické soutěže. Z oceněných prací je možno uvést 1. cenu za Československou federativní republiku (+ Občanské sdružení VITA) v rámci European Conservation Awards v roce 1991. Je spolupracovníkem Společnosti pro technologie ochrany památek (STOP), kde přednáší i publikuje, stejně jako na téma komunitní projekty pro Nadaci pro místní iniciativy VIA Praha a Českoněmecký fond budoucnosti. Obor „Památková péče“ přednášel v rámci Školení vedoucích úředníků krajů pro Institut celoživotního vzdělávání.

Pro Sdružení profesionálních pracovníků památkové péče, kde působí dodnes, přeložil do češtiny Krakovskou chartu 2000 (dokument konference ICOMOS aktualizující zásady ochrany a obnovy architektonického a urbanistického dědictví). Od svého jmenování ředitelem koncem ledna 2006 se snažil o koncentraci oboru na jeho původní poslání – obnovu památek, od ledna 2007 pracuje jako investiční referent NPÚ ÚOP v Ostravě.

1.2 Profesní životopisy odborných náměstků

Doc. PhDr. Ing. arch. Miloš Matěj, Ph.D. et Ph.D. (1960) – odborný náměstek do 5. 2. 2006



V roce 1984 absolvoval Fakultu architektury VUT Brno, kde v roce 1996 obhájil disertační práci. V roce 1992 absolvoval Filozofickou fakultu Univerzity Karlovy, kde v roce 1998 obhájil druhou disertační práci. Habilitační práci obhájil

v roce 2002 na Fakultě architektury ČVUT Praha. V roce 1994 absolvoval letní školu Průmyslové archeologie na Technické univerzitě ve Vídni a řadu studijních pobytů v Anglii, Holandsku, Německu a Polsku, spojených s přednáškovou činností.

Od roku 1984 pracuje v Národním památkovém ústavu, územním odborném pracovišti v Ostravě (dříve KSSPPOP v Ostravě) a souběžně působí na Filozofické fakultě Ostravské univerzity. Profesně se věnuje dokumentaci, obnově a novému využití technických památek. Pravidelně publikuje v časopise *Zprávy památkové péče*, *Forum architektury a stavitelství* a v německy vydávaném časopise *Industrie – Kultur*. V současné době se autorsky podílí na vydání čtyřdílné encyklopedie *Technické památky v Čechách, na Moravě a ve Slezsku*.

PhDr. Ľubica Mezerová (1954) – odborná náměstkyně od 6. 2. 2006

V roce 1978 absolvovala na Historické fakultě Moskevské státní univerzity obor teorie a dějiny umění a v roce 1990 muzeologii na Filozofické fakultě Univerzity J. E. Purkyně v Brně (nyní Masarykova univerzita). Do roku 1981 působila jako odborná aspirantka Umenovedného ústavu Slovenskej akadémie vied. V letech 1981–1989 pracovala jako historička umění a odborná náměstkyně ředitele Múzea Bojnice (Slovenské národné múzeum), kde se účastnila také řešení vědeckých úkolů Ministerstva kultúry Slovenskej socialistickej republiky. Od roku 1989 až dosud je samostatným odborným pracovníkem NPÚ ÚOP v Ostravě (garant okresu Bruntál, specialista pro instalované objekty včetně restaurování). Odborně se věnuje především problematice instalovaných objektů včetně obnovy a restaurování, problematice movitých kulturních památek, muzejních sbírek, plošné ochrany a památkové osvěty. Provádí stavebně-historické průzkumy památkových objektů a areálů i plošné průzkumy obcí v okrese Bruntál, na základě kterých vypracovala několik desítek návrhů na prohlášení nemovitých i movitých památek, 12 návrhů na prohlášení památkových zón a ochranných pásem památek, Plán zásad ochrany a Program regenerace MPZ Bruntál. Vypracovává návrhy využití a instalací památkových objektů a návrhy expozic a výstav muzejního charakteru. Účastní se výzkumných projektů MK ČR a NPÚ. Publikuje v regionálních odborných periodikách. Spolupracuje s vysokými školami v Ostravě (OU, VŠB-TU), Opavě (SUO), a v Praze (Vysoká škola ekonomická) – vedení a oponentury studentských prací a přednášky. Souběžně pracuje jako historička umění v Muzeu Bruntál a spolupracuje s dalšími muzei v regionu.

1.3 Profesní životopis provozně-ekonomické náměstkyně

Ing. Radka Lukášová (1969)

V roce 1993 absolvovala ekonomickou fakultu Vysoké školy báňské v Ostravě. V letech 1993–1994 pracovala na Sportovním gymnáziu v Ostravě, od roku 1997 až do roku 2002 na Majetkové správě Ostrava-Jih, kde posléze zajišťo-

vala komplexní vedlejší činnost této příspěvkové organizace obce včetně ekonomické agendy. V lednu 2003 nastoupila na NPÚ ÚOP v Ostravě jako hlavní účetní, v říjnu téhož roku byla jmenována do funkce ekonomické náměstkyně a po zemětřesení na NPÚ v únoru 2006 jmenována provozně ekonomickou náměstkyní. 15. prosince 2006 byla generálním ředitelem jmenována ředitelkou NPÚ ÚOP v Ostravě na dobu určitou, a to do nástupu nového ředitele vzešlého z výběrového řízení (do 31. 3. 2007).



1.4 Organizační struktura

Viz str. 9.

1.5 Seznam pracovníků a přehled pracovišť

Sekce ředitele

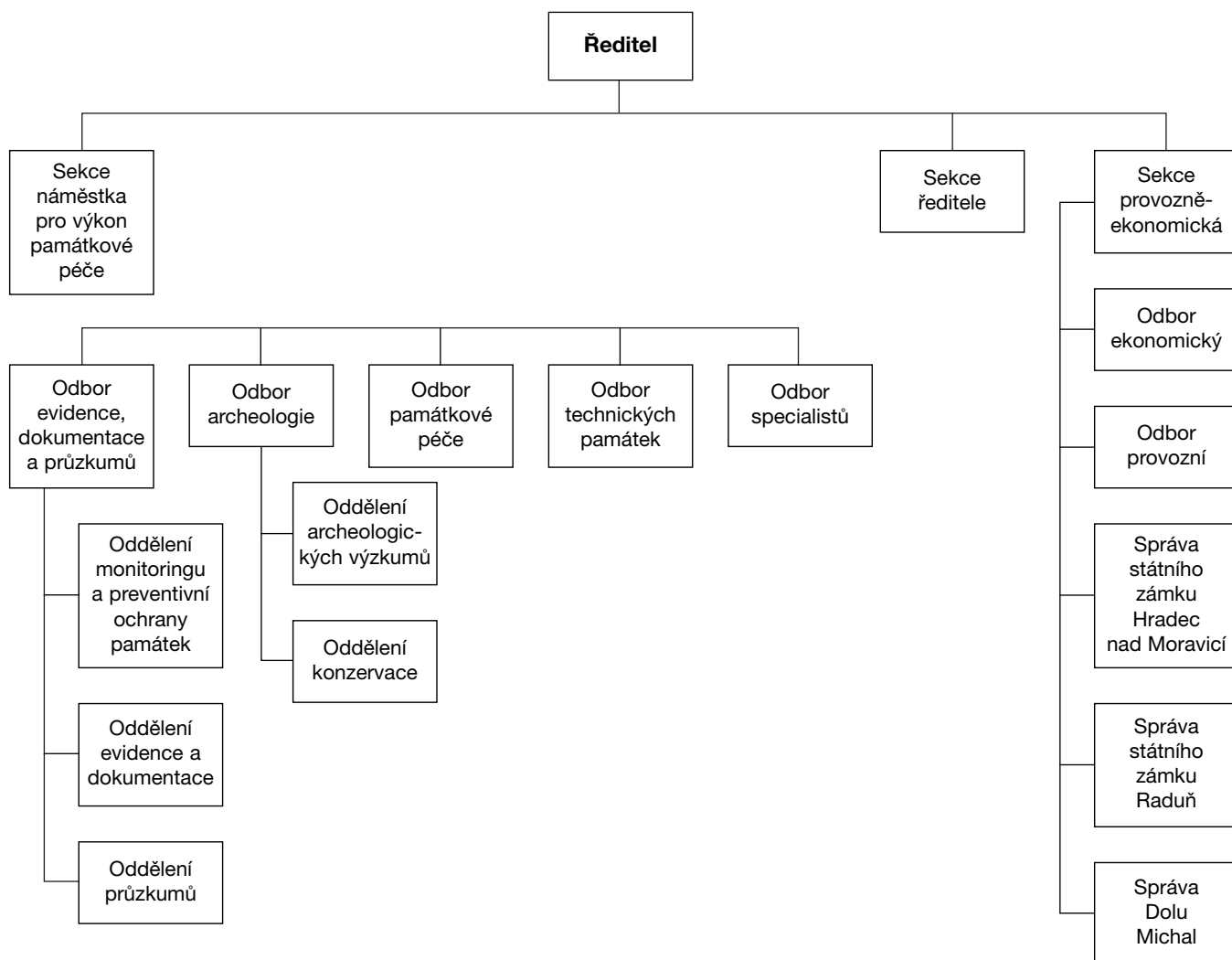
Krčmář Igor, Ing. arch., ředitel ÚOP, 595 133 911, krcmar@ostrava.npu.cz
Kulová Jana, sekretariát, podatelna, 595 133 911, kulova@ostrava.npu.cz
Mandula Petr, Ing., administrátor, správce sítě, 595 133 908, mandula@ostrava.npu.cz
Šedivá Jana, Mgr., redaktor, propagace, 595 133 937, sediva@ostrava.npu.cz
Stabrová Martina, Mgr. (MD)

Sekce náměstkyně pro výkon památkové péče

Mezerová Ľubica, PhDr., odborná náměstkyně, restaurování, instalované objekty, 595 133 944, mezerova@ostrava.npu.cz

Odbor památkové péče

Kozelská Bencúrová Helga, Ing. arch., vedoucí odboru, 595 133 929, kozelska@ostrava.npu.cz
Brychlecová Janina, Ing. arch., památkář – garant území, 595 133 920, brychlecova@ostrava.npu.cz
Čeplá Andrea, Mgr., památkář – garant území, 595 133 930, cepla@ostrava.npu.cz
Dudek Jiří, Ing., památkář – garant území, 595 133 927, dudek.jiri@ostrava.npu.cz
Goryczková Naďa, Ing. arch., památkář – garant území, 595 133 934, goryczkova@ostrava.npu.cz
Hájek Václav, Mgr., památkář – garant území, 553 714 441, hajek@ostrava.npu.cz
Halamičková Věra, Ing. arch., památkář – garant území, 571 627 130, halamickova.vera@ostrava.npu.cz
Langerová Lucie, Ing. arch., památkář – garant území, 595 133 920, langerova@ostrava.npu.cz
Pavelková Hana, Mgr., památkář – garant území, 553 714 441, pavelkova@ostrava.npu.cz
Staníková Andrea, Mgr., památkář – garant území, 595 133 907, stanikova@ostrava.npu.cz
Bínová Fidrichová Šárka, Mgr. (MD)
Jurašková Markéta, Mgr. (MD)
Přelgová Michaela, Mgr. (MD)



Odbor specialistů

Bartošová Marie, Ing. arch., vedoucí odboru, památkář – lidová architektura,
595 133 917, bartosova@ostrava.npu.cz
Halamičková Alena, Ing., památkář – hist. parky a zahrady
595 133 918, halamickova.alena@ostrava.npu.cz
Halátek Dalibor, Mgr., památkář – restaurování,
595 133 919, halatek@ostrava.npu.cz

Odbor evidence, dokumentace a průzkumů

Kouřilová Danuška, PhDr., vedoucí odboru,
595 133 931, kourilova@ostrava.npu.cz
Alterová Dagmar, Mgr., památkář – dokumentátor,
595 133 915, alterova@ostrava.npu.cz
Augustinková Lucie, Mgr., památkář – SHP,
595 133 938, augustinkova@ostrava.npu.cz
Čocková Gabriela, fotograf, dokumentátor,
595 133 906, cockova@ostrava.npu.cz
Gavendová Marcela, Mgr., památkář – movité památky,
ISO, 595 133 940, gavendova@ostrava.npu.cz
Havlenová Pavla, Mgr., památkář – REI,
595 133 943, havlenova@ostrava.npu.cz
Janotová Šárka, Bc., památkář – dokumentátor,
595 133 914, janotova@ostrava.npu.cz
Kaniová Petra, Mgr., památkář – SHP,
553 714 441, kaniova@ostrava.npu.cz
Koudelová Jana, Mgr., památkář – REI,
595 133 943, koudelova@ostrava.npu.cz

Kuncová Hana, fotograf, dokumentátor,
596 628 458, kuncova@ostrava.npu.cz
Rosová Romana, Mgr., památkář – archivní průzkumy,
595 133 939, rosova@ostrava.npu.cz
Rosypal David, DiS., dokumentátor,
595 133 938, rosypal@ostrava.npu.cz
Seberová Jana, knihovnice, archivářka,
595 133 901, seberova@ostrava.npu.cz
Strakoš Martin, Mgr., památkář – REI,
595 133 943, strakos@ostrava.npu.cz
Streichlová Jana, dokumentátor,
595 133 942, streichlova@ostrava.npu.cz
Ševčíková Zita, Mgr., památkář,
595 133 915, sevcikova@ostrava.npu.cz
Unucková Pavlína, Mgr., památkář,
595 133 940, unuckova@ostrava.npu.cz
Jakůbková Hana, Mgr. (MD)
Klvačová Markéta, Mgr. (MD)
Koubová Marta, Mgr. (MD)
Svobodová Radmila, Bc. (MD)

Odbor archeologie

Zezula Michal, Mgr., vedoucí odboru,
553 628 508, zezula@ostrava.npu.cz
Greiplová Zdeňka, archivářka,
553 628 508, greiplova@ostrava.npu.cz
Hlas Jindřich, Mgr., archeolog,
553 628 508, hlas@ostrava.npu.cz

Kiecoň Marek, Mgr., archeolog,
553 628 508, kiecon@ostrava.npu.cz
Kolář František, Mgr., archeolog,
553 628 508, kolar@ostrava.npu.cz
Krasnokutská Tereza, Mgr., archeolog,
553 628 508, krasnokutska@ostrava.npu.cz
Kunčík Lumír, Ing., památkář,
553 628 508, kuncik@ostrava.npu.cz
Langr Jakub, dokumentátor,
553 628 508, langr@ostrava.npu.cz
Ott Tomáš, Mgr., konzervátor,
553 628 508, ott@ostrava.npu.cz
Šenková Věra, laborant,
553 628 508, senkova@ostrava.npu.cz
Teryngerová Hana, PhDr., archeolog,
553 628 508, teryngerova@ostrava.npu.cz
Tichá Irena, Bc., dokumentátor,
553 628 508, ticha@ostrava.npu.cz
Pravdová Hana (MD)
Zezulová Michaela, Bc. (MD)

Odbor technických památek

Matěj Miloš, doc. PhDr. Ing. arch. PhD. et Ph.D., vedoucí odboru,
596 628 438, matej@ostrava.npu.cz
Jordánová Květa, Mgr., památkář – technické památky,
596 628 459, jordanova@ostrava.npu.cz
Kynclová Jana, Ing., památkář – technické památky,
596 628 459, kynclova@ostrava.npu.cz
Ryšková Michaela, Mgr., památkář – technické památky,
596 628 459, ryskova@ostrava.npu.cz
Telařík Libor, Mgr., památkář – technické památky,
596 240 622, telarik@ostrava.npu.cz
Borovcová Alena, Bc. (MD)

Sekce provozně-ekonomická

Lukášová Radka, Ing., provozně-ekonomická náměstkyně,
595 133 932, lukasova@ostrava.npu.cz
Andrlík Eduard, správce vozového parku,
595 133 921, andrlik@ostrava.npu.cz
Bambasová Marie, Ing., ekonomka,
553 784 074, bambasova@ostrava.npu.cz
Brychtová Zuzana, Ing., ekonomka,
595 133 926, brychtova@ostrava.npu.cz
Vojtíková Lenka, mzdová účetní,
595 133 936, vojtikova@ostrava.npu.cz
Vodová Jarmila, účetní,
595 133 933, vodova@ostrava.npu.cz

Správa Dolu Michal

Dudek Rudolf, správce objektu,
596 231 151, dudek@ostrava.npu.cz
Grymová Karolína, Mgr., výstavář, správce depozitu,
596 628 457, grymova@ostrava.npu.cz
Hrmo Milan, domovník, údržbář, 596 231 160
Papala Jaroslav, domovník, údržbář, 596 231 160

Správa státního zámku Hradec nad Moravicí

Příbyla Radomír, Ing. správce objektu,
553 783 915, pribyla@ostrava.npu.cz
Bešel Roman, zemědělský dělník, 553 821 603
Čermák Jiří, noční hlídač, 553 821 603
Heider Jiří, mistr, 553 821 603
Hološka Pavel, technický pracovník, 553 821 603

Hološková Cecylie, uklízečka, 553 821 603
Kaluscha Josef, denní vrátný, 553 821 603
Kozelský Petr, noční hlídač, 553 821 603
Mojczková Lucie, referentka, sekretářka, 553 821 603
Mudráková Stanislava, uklízečka, 553 821 603
Onderka Jiří, noční vrátný, 553 821 603
Škamradová Věra, pokladní, 553 821 603
Turková Dagmar, referentka, mzdová referentka,
553 821 603
Vaněk Pavel, denní vrátný, 553 821 603
Vícha Radim, zemědělský dělník, 553 821 603
Víchová Věra, uklízečka, 553 821 603

Správa státního zámku Raduň

Kolářová Eva, PhDr., správce objektu,
553 796 119, kolarova@ostrava.npu.cz
Bradávka Petr, noční vrátný, 553 796 203
Iljevská Alena, konzervátorka, 553 796 203
Kajnar Jaroslav, domovník, údržbář, 553 796 203
Kaluschová Hana, uklízečka, 553 796 203
Leváková Hana, denní vrátná, pokladní, 553 796 203
Majíčková Vladimíra, denní vrátná, pokladní, 553 796 203
Šafránek Jan, zemědělský dělník, 553 796 203
Warzelová Alena, průvodce, 553 796 203
Zbořilová Drahuse, PhDr., dokumentátorka, 553 796 203
Žiga Daniel, zemědělský dělník, 553 796 203

Přehled pracovišť ústavu

Ostrava – Přívoz, Korejská 12, PSČ 702 00 Ostrava – Přívoz
tel.: 595 133 911, fax: 595 133 900,
e-mail: ostrava@ostrava.npu.cz, www.npu.cz

NKP Důl Michal, Čs. armády 95/413, PSČ 715 01 Ostrava – Michálkovice
tel.: 596 231 160, fax: 596 628 459,
e-mail: dulmichal@ostrava.npu.cz

Bruntál, Zámek v Bruntále, Zámecké náměstí 7, PSČ 792 11 Bruntál
tel./fax: 554 718 266,
e-mail: bruntal@ostrava.npu.cz, mezerova@ostrava.npu.cz

Opava, Bezručovo náměstí 1, PSČ 746 01 Opava
– odbor archeologie: tel.: 553 628 508, fax: 553 770 788,
e-mail: archeologie@ostrava.npu.cz
– odbor památkové péče: tel.: 553 714 441, fax: 553 714 441,
e-mail: opava@ostrava.npu.cz

Rožnov pod Radhoštěm, Palackého 147, PSČ 756 61 Rožnov pod Radhoštěm
tel.: 571 627 130, fax: 571 625 349,
e-mail: roznov@ostrava.npu.cz

Správa státního zámku Hradec nad Moravicí, Městečko 2, 747 41 Hradec nad Moravicí
tel.: 553 784 074, 553 783 915, fax: 553 783 485,
e-mail: hradece nadmoravici@ostrava.npu.cz

Správa státního zámku Raduň, Zámecká 67, 747 61 Raduň
tel.: 553 796 119, fax: 553 796 119/203,
e-mail: radun@ostrava.npu.cz

1.6 Poradní orgány

Památková rada

byla založena ve znění Statutu NPÚ a kontinuálně navazuje na vědeckou radu Památkového ústavu v Ostravě, která byla od počátku 90. let 20. století poradním orgánem ředitele pro řešení koncepčních záležitostí památkové péče, vědy a výzkumu a zvláště významných akcí památkové obnovy. Jednání památkové rady, která je složena z předních odborníků a zástupců významných institucí regionů, České republiky i zahraničí (vysoké školy, vědecké ústavy, muzea, archivy), upravuje statut.

Členové památkové rady:

1. PhDr. Ľubica Mezerová – odborná náměstkyně, předsedkyně, historička umění, Národní památkový ústav, územní odborné pracoviště v Ostravě
2. Doc. PhDr. Pavel Kouřil, Csc. – ředitel, archeolog, Archeologický ústav Akademie věd ČR, Brno
3. PhDr. Karel Müller – ředitel, historik, Zemský archiv v Opavě
4. PhDr. Pavel Šopák, Ph.D., historik umění, Slezská univerzita v Opavě, Ústav historie a muzeologie
5. Prof. Ing. arch. Helena Zemánková, Csc., architektka, Vysoké učení technické, Fakulta architektury, Brno
6. RNDr. Lukáš Ženatý, Ph.D., ekolog, zastupitel Moravskoslezského kraje, Ostrava
7. Prof. PhDr. Jan Keller, Csc., sociolog, Ostravská univerzita, Zdravotně sociální fakulta, katedra sociální práce
8. PhDr. Dalibor Prix, Csc., historik umění, Ústav dějin umění Akademie věd ČR, Praha
9. Ing. arch. Barbara Potysz, architektka, Arkiss atelier, Havířov
10. Ing. arch. Václav Filandr, architekt, Ostrava
11. Prof. Dr. Janusz L. Dobesz – ředitel, Politechnika Wrocławska, Instytut Historii Architektury Sztuki i Techniki

V roce 2006 se uskutečnila dvě jednání Památkové rady NPÚ ÚOP v Ostravě. Dne 16. 6. 2006 bylo jednání v centru Ostravy a projednával se komplex Vítkovic a Dolu Hlubina, hotel Palace, zástavba na území Karoliny a další problémy památkové péče. Dne 24. 11. 2006 proběhlo jednání v Opavě, hlavním tématem byl záměr výstavby v prostoru Popská – Mariánský ústav a již vybudovaná zeď v prostoru křižovatky ulic Praskova – Nákladní – Ratibořská. Členové Památkové rady navštívili kostel sv. Václava, který je po rekonstrukci.

Interní komise

Je poradním orgánem ředitele ústavu pro posuzování nejzávažnějších problémů památkové obnovy. Všichni její členové jsou zaměstnanci NPÚ ÚOP v Ostravě. Schází se v návaznosti na řešenou agendu, obvykle jednou měsíčně. Posuzuje problematiku záměrů navržených v předkládané projektové dokumentaci a usměrňuje možnosti památkové obnovy (dispoziční řešení, hmotové kompozice, celkové architektonické řešení).

Členové interní komise: Ing. arch. Helga Kozelská Bencúrová (předsedyně), Ing. arch. Marie Bartošová, doc. PhDr. Ing. arch. Miloš Matěj, Ph.D. et Ph.D., PhDr. Ľubica Mezerová. V roce 2006 byla interní komise svolána třináctkrát a řešila celkem 40 závažných kauz. Výsledky byly uplatněny při vydávání odborných vyjádření pracovníků NPÚ ÚOP v Ostravě.

Územní komise pro posuzování návrhů na prohlášení za kulturní památku

byla jmenována z nejzkušenějších pracovníků územního

odborného pracoviště a externích odborníků. **Členové komise:** Mgr. Martin Strakoš (předseda), Mgr. Zita Ševčíková, PhDr. Dana Kouřilová, Mgr. Andrea Stanieková, Mgr. Michaela Ryšková, PhDr. Antonín Grůza, Ing. arch. Dagmar Sedláková (NPÚ ÚP), Ing. Jitka Koščáková (KÚ MSK), Ing. Miroslav Křídlo (MMO), PhDr. Petr Vojtal (SUO), Mgr. Jozef Šerka (AMO), PhDr. Marie Schenková (SZMO).

V roce 2006 se komise sešla na dvou zasedáních a projednala 23 nemovitých návrhů (jednotlivé nemovitosti, areály a jejich soubory) a 26 movitých návrhů (jednotlivé movitosti a soubory movitého vybavení).

Komise pro poskytování prostředků Havarijního programu

Je poradním orgánem pro posuzování a zařazení akcí stavební obnovy do Havarijního programu MK ČR.

Členové výběrového řízení Havarijního programu za NPÚ ÚOP v Ostravě: Ing. arch. Marie Bartošová (předsedkyně), Ing. arch. Jaroslav Novosad, Ing. arch. Helga Kozelská Bencúrová, Ing. Jana Kynclová, Mgr. Andrea Čepelá, **externí spolupracovníci:** Ing. Jitka Koščáková – KÚ MSK, Ing. Miroslav Křídlo – MMO, Mgr. Zdeněk Orlita – MěÚ Odry, Ing. Zdeněk Žilka – MěÚ Bruntál, Kateřina Chmelová – MěÚ Vítkov.

Dne 7. 3. 2006 proběhlo výběrové řízení Havarijního programu MK ČR na rok 2006. Ministerstvem kultury České republiky byly vyčleněny do programu na záchranu nemovitých kulturních památek v havarijním technickém stavu neinvestiční prostředky pro Moravskoslezský kraj v objemu 3 398 tis. Kč. Památkovému ústavu bylo doručeno celkem 34 žádostí o finanční dotaci, z toho 5 žádostí industriálního charakteru, 13 žádostí církevních a 16 ostatních (tj. soukromých a právnických osob, měst, obcí, fondů apod.). Z uvedených žádostí bylo vybráno k doporučení 21 objektů: 3 technické, 10 církevních a 8 ostatních. Komise při výběru brala v úvahu zejména u technických a církevních objektů akce již rozpracované.

Nákupní komise

byla jmenována pro posuzování akvizičních programů a nákupů s cílem budování sbírkového fondu instalovaných objektů a jejich instalací. **Členy komise jsou:** PhDr. Ľubica Mezerová (předsedkyně), PhDr. Eva Kolářová, Ing. Radomír Přibyla, Rudolf Dudek, PhDr. Antonín Grůza, doc. PhDr. Ing. arch. Miloš Matěj, Ph.D. et Ph.D.

V roce 2006 se sešla celkem třikrát, projednala 79 nabídek jednotlivostí a souborů, 1 dar (pozůstalost Josef Zeithammel-Záhořanský) a 1 převod (obrazy – Jaroslav Tomášek). Celkem bylo získáno 76 souborů a jednotlivostí, tj. 254 kusů a jedna pozůstalost. Pro jednání nákupní komise jsou připraveny předměty k výkupu pro Sbírkou průmyslového dědictví Dolu Michal v Ostravě, Sbírkou výtvarného umění 20. a 21. století a mobiliární fond zámku Hradec nad Moravicí a mobiliární fond zámku Raduň.

Krajská archeologická komise

Je poradním orgánem ředitele ve věcech ochrany a péče o archeologické památky v působnosti NPÚ ÚOP v Ostravě.

Za NPÚ ÚOP v Ostravě: Mgr. Michal Zezula (tajemník), PhDr. Hana Teryngerová; **externí spolupracovníci:** Mgr. Pavel Stabrava (předseda) – AÚ AV ČR v Brně, PhDr. Markéta Tymonová – SZMO.

V roce 2006 se konalo jedno zasedání, bylo na něm projednáno 5 akcí.

Redakční rada

Je poradním orgánem ředitele ve věcech ediční činnosti, ediční plán pro celý rok předkládá ke schválení Památkové radě. Schází se nepravidelně v návaznosti na řešenou agendu.

Členové: Ing. arch. Igor Krčmář, PhDr. Ľubica Mezerová, PhDr. Dana Kouřilová, Doc. Miloš Matěj, Mgr. Jana Šedivá, Mgr. Romana Rosová, PhDr. Antonín Grůza.

V roce 2006 se sešla devětkrát, projednávala ediční plán na rok 2006, Zprávu o činnosti v roce 2005, Sborník Národního památkového ústavu v Ostravě 2006, publikace: Národ-

ní kulturní památka Důl Michal/Petr Cingr v Ostravě autorů Jaroslava Kláta a Miloše Matěje, Konkatedrála P. Marie v Opavě, Knurrova kronika (o zámku Hradec nad Moravicí), O věži ve věži (v areálu zámku Hradec nad Moravicí), propagační materiály – skládačky pro zpřístupnění objekty v naší správě, didaktickou publikaci pro Důl Michal. Členové redakční rady posuzovali jednotlivé příspěvky do Sborníku, doporučovali lektory, projednávali obsahovou i formální podobu Sborníku a připravili ediční plán na rok 2007. Byly vytvořeny nové ediční řady NPÚ ÚOP v Ostravě, stanoven jejich vzhled, formát, barevnost a jednotný charakter tiskovin vydávaných NPÚ ÚOP v Ostravě. Veškerá ediční činnost je řízena závaznou směrnicí přijatou v roce 2006.

2. ODBORNÉ ČINNOSTI

2.1 Přehled činnosti jednotlivých úseků a oddělení

Odbor památkové péče

Odbor ochrany památkového fondu byl z hlediska organizační struktury do 30. 6. 2006 členěn na oddělení památkové péče a oddělení specialistů. V souvislosti s přijetím nového Hlavního organizačního řádu NPÚ byla v souladu se změnou organizační strukturou NPÚ upravena i organizační struktura ÚOP. Odbor ochrany památkového fondu byl od 1. 7. 2006 rozdělen na dva samostatné odbory s rozsahem činností odpovídajícím původním oddělením, a to na odbor památkové péče a odbor specialistů. Činnost odboru byla zaměřena na odbornou činnost pro výkonné orgány státní památkové péče vyplývající ze zákona č. 20/1987 Sb., o státní památkové péči v širším rozsahu.

Počátkem roku probíhala soutěž o cenu za nejlepší realizaci Programu regenerace MPR a MPZ, do které se za rok 2005 se přihlásila města Karviná a Bílovec. Jako nejlepší bylo vyhodnoceno město Karviná, které postoupilo do celostátního kola.

V jednorocím vzdělávacím cyklu pracovníků památkové péče, které zabezpečuje NPÚ ÚP, byly zařazeny a studium úspěšně ukončili tři pracovníci odboru.

Ve druhém pololetí 2006 bylo působení odboru zaměřeno na odbornou činnost pro výkonné orgány státní památkové péče vyplývající ze zákona č. 20/1987 Sb., o státní památkové péči v oblasti památek architektury, stavitelství a urbanismu. Hlavní náplní odborných pracovníků OPP bylo vypracovávání odborných vyjádření podle § 14 zákona č. 20/1987 Sb. v platném znění. Zpracování odborných vyjádření předcházela v převážné většině případů řada šetření, průzkumů, jednání, konzultací, posuzování projektové dokumentace, vyhodnocování průzkumů atd. Kromě odborných vyjádření byl vypracován větší počet stanovisek například k územně plánovací dokumentaci, urbanistickým studiím apod.

Zásadní význam v činnosti odboru mělo vykonávání odborného dohledu nad prováděním obnovy kulturních památek s přednostním zaměřením na akce zařazené do programů MK ČR. Pracovníci odboru prováděli další činnosti: průběžné sledování využití a stavebně-technického stavu nemovitých kulturních památek, sledování stavebních a jiných činností na území památkových rezervací, památkových zón a ochranných pásem, podávání návrhů na odstranění zjištěných závad orgánům státní památkové péče, podávání návrhů na prohlášení kulturních památek, doplňování dokumentace z průběhu obnovy (územní a projektová dokumentace, fotodokumentace a nálezové zprávy).

Na podnět OPP byl od srpna na vnitřní síti zaveden systém, do kterého se ukládají odborná posouzení, konzultační zápisy a další písemnosti, vyřizované i jinými odbory ÚOP ve vztahu ke kulturním památkám nebo úze-

mím s plošnou ochranou. Systém umožňuje rychlou orientaci v připravovaných a již probíhajících akcích obnovy.

Přehled odborných vyjádření

Pověřené obce	ÚPD	Vyjádření	Ostatní	Celkem
22	79	1 469	660	2 208

Nejdůležitější akce památkové obnovy

Okres Bruntál

Albrechtice u Rýmařova, farní kostel Nejsvětější Trojice – obnova (KP)

Bruntál, nám. Míru 23 – oprava fasády a výměna oken (KP, MPZ)

Bruntál, bývalý hotel Hruška čp. 25 – obnova zastřešení a krovu (KP, MPZ)

Dívčí Hrad, zámek – oprava a statické zajištění hradeb (KP)

Horní Benešov, farní kostel sv. Kateřiny – obnova střešních a kůru (KP, OP)

Horní Benešov, základní škola čp. 338 a čp. 315 – rekonstrukce (OP)

Horní Benešov, hřbitovní kaple P. Marie – obnova (KP, OP)

Krnov, Štursova ul. čp. 5 – celková rekonstrukce (OP)

Ruda u Rýmařova, kostel P. Marie Sněžné – oprava fasády (KP)

Široká Niva, kostel sv. Martina – sanace krovu, věže a hřbitovní zdi (KP)

Třemešná, kostel sv. Šebestiána – sanace krovu a výměna krytiny (KP)

Václavov u Bruntálu, kostel Neposkvrněného početí Panny Marie – obnova zastřešení a výměna krytiny (KP)

Vysoká, kostel sv. Urbana – sanace krovu kostela a věže (KP)

Okres Frýdek-Místek

Frýdek-Místek, městský dům, Hluboká čp. 58 – stavební úpravy (KP, MPZ)

Frýdek-Místek, městský dům, Hluboká čp. 59 – celková obnova (KP, MPZ)

Frýdek-Místek, Národní dům, Palackého čp. 134 – obnova fasády (KP)

Horní Domaslavice, kostel sv. Jakuba Většího – oprava krovu, výměna krytiny (KP)

Hukvaldy, zřícenina hradu – sanace hradebních konstrukcí a střešních (KP)

Jablunkov, dům čp. 28, Mariánské nám. – oprava fasády, oken a dveří (OP)

Jablunkov, dům čp. 31, Mariánské nám. – oprava fasády a střešních svodů (OP)

Jablunkov, budova radnice čp. 144 – oprava krovu, výměna střešní krytiny (KP)

Komorní Lhotka, evangelický kostel s areálem – oprava opěrné zdi (KP)

Okres Karviná

Český Těšín, kostel Nejsvětějšího Srdce Páně – výměna vitráží (KP)

Havířov – Bludovice, kostel sv. Markéty, ul. Kostelní – oprava fasády (KP)

Haviřov, bývalé kino Radost – celková obnova (KP)
Horní Suchá, kulturní dům František – výměna střešní krytiny, sanace krovu (KP)
Karviná, kostel Povýšení sv. Kříže – sanace krovu, výměna krytiny (KP)
Karviná, dům čp. 439 ul. Lázeňská – oprava fasády, výměna střešní krytiny (MPZ)
Karviná, dům čp. 17 ul. Pivovarská – rekonstrukce fasády a střešní krytiny (KP)
Orlová, farní kostel – oprava krovu věže, čelní fasáda, restaurování kamenických prvků (KP)
Rychvald, zámek – další etapa komplexní obnovy, oprava krovu, výměna střešní krytiny (KP)
Starý Bohumín, farní kostel – obnova střechy, fasády (KP)

Okres Nový Jičín

Bílavec, kaple sv. Barbory, Městský kopec – obnova, rekonstrukce části interiéru (KP, MPZ)
Frenštát pod Radhoštěm, muzeum čp. 220, ul. Horní – celková obnova (KP, MPZ)
Frenštát pod Radhoštěm, dům čp. 6, nám. Míru – fasáda (KP, MPZ)
Fulnek, kostel sv. Josefa – celková obnova (KP)
Nový Jičín, areál kaple Bolestné P. Marie – obnova fasády tzv. Španělské kaple (KP)
Odry, měšťanský dům čp. 8 na ul. Kostelní – oprava fasády a krovu (KP, MPZ)
Příbor, dům čp. 117 ul. Zámečnická – celková obnova (KP, MPR)
Příbor, piaristická kolej – statické zajištění, další etapa opravy krovu v západním křídle (KP, MPR)
Příbor, farní kostel Narození P. Marie – další etapa opravy fasády (KP, MPR)
Štamberk, základní škola Zauliči č. 485, Štamberk – oprava říms, oken a dveří, fasáda (KP, MPR)
Štamberk, dům čp. 14 – oprava fasády (KP, MPR)

Okres Opava

Budišov nad Budišovkou, Křivá ul. č. 129 – oprava střechy a fasády (MPZ)
Hradec nad Moravicí, Zámecká ul. č. 313 – oprava fasády (MPZ)
Opava, Hláška – rekonstrukce fasády, věže a střechy (KP, MPZ)
Opava, kostel sv. Václava – konzervace interiéru (KP, MPZ)
Opava, koupaliště – rekonstrukce hlavní budovy (KP)
Opava, Ostrožná ul. č. 32 – oprava fasády (MPZ)
Raduň, kostel – rekonstrukce střechy (KP)
Raduň, zámek – obnova zimní zahrady, v oranžerii – oprava kašny, oprava střechy a zdi (KP)
Štítina, kaple sv. Máří Magdalény – statické zajištění objektu a celková rekonstrukce (KP)
Vítkov, kino – celková rekonstrukce objektu (KP)

Okres Ostrava

Ostrava-Hrabůvka, ul. Letecká 24/207, 26/348 – obnova bytových domů Jubilejní kolonie, V. etapa (KP)
Ostrava-Moravská Ostrava, ul. Poděbradova č. 7, budova A a B – rekonstrukce (KP, MPZ)
Ostrava-Moravská Ostrava, Divadlo J. Myrona – oprava střechy (KP, MPZ)
Ostrava-Moravská Ostrava, ul. Dr. Šmerala č. 2, 4, 6 – oprava fasády (KP, MPZ)
Ostrava-Moravská Ostrava, ul. Nádražní č. 38, Krausova kolonie – celková oprava (MPZ)

Ostrava-Moravská Ostrava, ul. Bráfova č. 6 – rekonstrukce (MPZ)
Ostrava-Moravská Ostrava, ul. Poštovní č. 18 – celková obnova fasády (MPZ)
Ostrava-Moravská Ostrava, ul. Pobialova č. 8 – celková obnova fasády (MPZ)
Ostrava-Moravská Ostrava, Prokešovo nám. č. 2 – celková obnova fasády (MPZ)
Ostrava-Moravská Ostrava, ul. Sokolská č. 8 – sanace krovu, obnova fasády (KP, MPZ)
Ostrava-Přívoz, ul. U Tiskárny č. 8/584 – oprava fasády a střechy (MPZ)
Ostrava-Přívoz, kostel Neposkvrněného početí P. Marie – obnova východního průčelí (KP, MPZ)
Ostrava-Poruba, ul. Komenského čp. 668 – rekonstrukce ZŠ (MPZ)
Ostrava-Svinov, městský dům čp. 370 na ulici Peterkova – oprava fasády (KP)

Odbor specialistů

Odbor specialistů sdružuje specialisty na restaurování, lidovou architekturu, historické parky a zahrady, urbanismus a instalované objekty s působností na území celého Moravskoslezského kraje.

Působení odboru je zaměřeno na odbornou činnost pro výkonné orgány státní památkové péče vyplývající ze zákona č. 20/1987 Sb. o státní památkové péči – vypracovávání odborných vyjádření k restaurátorským zásahům, k obnově objektů lidové architektury a historické zeleně. Na tomto odboru je rovněž zajišťována koordinace a hodnocení pro výběr akcí obnovy kulturních památek určených k zařazení do programů MK ČR na úseku památkové péče, spolupráce s vlastníky při zajištění podkladů k programům a dohled nad jejich realizací.

Jedná se o především o Havarijní program, Program péče o VPR, VPZ a KPZ, Program restaurování movitých kulturních památek a Program záchrany architektonického dědictví.

Pracovníci tohoto odboru spolupracují v rámci své specializace při řešení úkolu Obnova identifikace nemovitých kulturních památek. Postupně je prováděna aktualizace dokumentace k historické zeleni a parkům v návaznosti na archivní a terénní průzkum včetně současné dokumentace.

Přehled odborných vyjádření k restaurátorským zásahům, kolaudace a ostatní

Pověřené obce	Vyjádření	Kolaudace	Ostatní	Celkem
22	75	43	60	178

Hodnocení, dokumentace a evidence objektů lidové architektury

Pověřené obce	ÚPD	Vyjádření	Ostatní	Celkem
22	-	62	31	93

Konzultace projektové dokumentace a metodické řízení obnovy historické zeleně včetně fotodokumentace

Pověřené obce	ÚPD	Vyjádření	Ostatní	Celkem
22	17	24	66	107

Nejdůležitější akce památkové obnovy a restaurování

Okres Bruntál

Heřmanovice, chalupa čp. 320 – výměna střešní krytiny (KP)

Heřmanovice, chalupa čp. 189 – oprava roubení, štítů, podlah (KP)

Ludvíkov, chalupa čp. 30 – obnova krovu, oprava střešní krytiny, štítu (KP)

Malá Morávka, chalupa čp. 48 – obnova střešní krytiny (KP)

Malá Morávka, chalupa čp. 136 – obnova střešní krytiny (KP)

Roudno, chalupa čp. 58 – obnova krovu

Okres Frýdek-Místek

Hukvaldy, probírky v zámeckém parku, úpravy a dosadba alejí v oboře, zeleň hradu

Kozlovice, dům čp. 1 fojtství – celková oprava (KP)

Ropice, konzultace záměrů obnovy areálu, dokumentace terénních úprav golfového hřiště

Vyšní Lhoty, kostel sv. Antonína Paduánského na Prašivé – pokračování obnovy střešní krytiny (KP)

Okres Nový Jičín

Jeseník nad Odrou, konzultace přípravy obnovy zámeckého parku

Nový Jičín, Mariánský sloup – restaurování monumentální barokní architektury se sochami svatých na hlavním náměstí

Odry, konzultace záměru obnovy zámeckého parku, archivní fotografie

Šenov u Nového Jičína, kostel sv. Martina, nástěnné malby v presbytáři – odkryv celoplošně přemalovaných nástěnných barokních maleb od Ignáce Sattlera

Okres Opava

Hněvošice, kostel sv. Petra a Pavla – obnova krovu, střešní krytiny (KP)

Hradec nad Moravicí, havarijní kácení, dosadby, pročištění náletových ploch na Mariánských loukách

Hradec nad Moravicí, obrazy Zimní krajina a Portrét K. A. Lichnovského – restaurování

Milostovice, špýchar u čp. 10 – obnova střešní krytiny

Kravaře, příprava obnovy porostu východní části parku, ošetření dřevin, havarijní kácení v parku, dokumentace obnovy východní části parku

Opava, kostel sv. Václava – konzervace interiérů bývalého klášterního kostela benediktinů se zachováním všech fragmentů gotických, renesančních, barokních i pozdějších úprav

Opava, kostel Nanebevzetí P. Marie, obraz sv. Trojice – restaurování cenného deskového gotického obrazu poškozeného předchozími nevhodnými restaurátorskými zásahy

Opava, kostel sv. Jana Křtitele, korpus ukřižovaného Krista – restaurování pozdně gotické řezby korpusu Krista

Opava, obnova zpevněných ploch v areálu zeleně MPZ, obnova vnitrobloků, dokumentace obnovy nám. Osvoboditelů

Raduň, havarijní kácení, úprava toku, dosadby dřevin, pročištění rybníka Kameník, návrh koncepce obnovy parku

Šilheřovice, 3. etapa probírek náletových porostů, projednání zásahů do starších dřevin, trasování přípojky plynu, pakoviště

Velké Hoštice, kostel sv. Jana Křtitele, obrazy sv. Františka z Assisi a Jana Nepomuckého – cenné oltářní obrazy z dílny Václava Vavřince Korompaye

Okres Ostrava

Ostrava-Poruba, zeleň, parkovací místa – fotodokumentace

Šenov, 2. etapa obnovy, ukončení kácení, výsadby, konzul-

tace stavebních úprav, ukončení 2. etapy obnovy, dokončení 1. etapy obnovy komunikací a osvětlení v zámeckém parku

Odbor evidence, dokumentace a průzkumů

Odbor evidence, dokumentace a průzkumů zajišťuje vedení evidence kulturních památek a chráněných území a vedení evidence příloh seznamu kulturních památek, jejichž základ tvoří spisový fond, sbírky obrazové, plánové a mapové dokumentace. Součástí sbírky příloh je archiv stavebně historických průzkumů, restaurátorských a nálezo- vých zpráv a evidence plánů ochrany památkově chráněných území. Další evidenci představuje agenda návrhů na prohlášení za kulturní památku a vedení archivu výstupů grantových a institucionálních úkolů.

Pracovníci oddělení evidence a dokumentace dále aktualizují údaje o nemovitých kulturních památkách pro účely ÚSKP ČR. Tato činnost je realizována v rámci řešení úkolu Obnova identifikace nemovitých kulturních památek a její součástí je doplňování evidenčních listů aktuálními identifikačními a popisnými údaji včetně fotodokumentace. Tento úkol je chápán jako prioritní s ohledem na horizont dokončení – rok 2007.

Na aktualizaci seznamu kulturních památek evidovaných v územní působnosti pracoviště se podílejí pracovníci oddělení movitých památek prováděním revizí. Dále spolupracují v rámci programu Integrovaný systém ochrany movitého kulturního dědictví s Policií ČR při dokumentaci a evidenci předmětů kulturní hodnoty ve vybraných církevních objektech a při vyhledávání podkladů k odcizeným kulturním památkám a předmětům kulturní hodnoty. Zajišťují také agendu související s výkonem činnosti ústavu dle zákona č. 71/1994 Sb., o prodeji a vývozu předmětů kulturní hodnoty.

Náplní činnosti pracovníků oddělení průzkumů je zpracovávání stavebně historických průzkumů v harmonogramu potřebnosti s ohledem na připravovanou památkovou obnovu a nálezo- vých zpráv u probíhajících akcí s preferencí ohrožených památek nebo jejich částí.

V rámci odboru je zajišťován provoz odborné knihovny, badatelské, spisovny, fotoarchivu a plánového archivu. Knihovna vypůjčila 299 svazků knih a 44 kusů periodik, ve studovně potom 34 svazků knih a 24 kusů periodik. Zajistila vypůjčení 55 svazků z ostatních knihoven v Ostravě a 15 svazků z knihoven v ČR. Bylo zkatologizováno 412 nových knih a na serveru pracoviště byl umístěn seznam přírůstků čítající 442 svazků. Badatelna poskytla služby 103 externím badatelům a zajišťovala běžný servis odborným pracovníkům NPÚ ÚOP v Ostravě.

Pracovníci odboru jsou zapojeni do řešení úkolů výzkumu a vývoje, organizace odborných výstav, publikační a přednáškové činnosti.

Obecně v činnosti odboru je třeba zdůraznit trend zpřístupnit maximum informací digitální cestou. Tento proces je však v poměru standardních informací a digitálních dat na samém začátku.

Zajištění Obnovy identifikace (reidentifikace) nemovitých kulturních památek na území Moravskoslezského kraje pro účely jejich evidence v ÚSKP ČR (úkol MK ČR). Spoluřešitelé NPÚ ÚOP v Ostravě: Mgr. Markéta Klvačová, Mgr. Pavla Havlenová, Mgr. Jana Koudelová, Mgr. Martin Strakoš, Ing. Jana Kynclová.

V roce 2006 pokračovala reidentifikace v okresech Brntál a Ostrava-město, začala v okrese Nový Jičín. Celkem bylo dokončeno 403 čísel ÚSKP ČR. Bylo předáno 491 zpracovaných evidenčních listů reidentifikovaných KP včetně mapových zákresů. Do řešení úkolu byli zapojeni i další odborní pracovníci NPÚ ÚOP v Ostravě.

Přehled památkového fondu v regionu k 31. 12. 2006

Viz tabulka dole.

Změny památkového fondu v regionu k 31. 12. 2006

Viz tabulka dole.

Odbor archeologie

Těžiště činnosti pracovníků odboru archeologie, který se dále člení na oddělení archeologických průzkumů a oddělení konzervace, spočívalo i v roce 2006 v provádění záchranných archeologických výzkumů. Z větších plošných odkryvů lze zmínit například záchranný výzkum vyvolaný rekonstrukcí Masarykova náměstí v Ostravě, předstihový výzkum historické hospodářské usedlosti čp. 8 v Hladkých Živicích v trase dálnice D 47 a záchranný výzkum pohřebiště kultury lužických popelnicových polí v Kravařích – Koutech. Řada menších i větších výzkumů byla tradičně provedena v Opavě, většinou v souvislosti s rekonstrukcemi komunikací a inženýrských sítí, vyzdvihnout je třeba záchranný výzkum v prostoru náměstí Osvoboditelů, který přinesl závažná zjištění k vývoji fortifikace města. Mezi archeologickými dohledy se vyskytovaly i náročné akce, kdy bylo třeba posoudit rozsáhlé plochy skryvek ornice. Kromě dálnice D 47 (stav-

by D 4705 a D 4706) se jednalo především o dohled na staveništi výrobního závodu Hyundai v Nošovicích. Postupně se daří vyrovnávat poměr realizovaných výzkumů a dokončených závěrečných nálezových zpráv, problémy ale přetrvávají při zpracování rozsáhlých výzkumů ve středověkých jádrech měst.

Vysoká frekvence archeologických výzkumů klade značné nároky na odpovídající laboratorní zpracování nálezového fondu a terénní dokumentace. Formou prvotní evidence (evidence sáčků) bylo zpracováno celkem 6 504 položek, ve druhém stupni evidence pak bylo zaevidováno celkem 34 061 inventárních čísel. Řada artefaktů musela projít náročnou konzervací, v roce 2006 se podařilo uvést do plného provozu petrifikační vany určené ke zpracování archeologických dřev (artefaktů i vybraných konstrukčních prvků), pořízené v předchozím roce v rámci výzkumného záměru. Postupem času se daří ve větší míře konzervovat i železné předměty, podstatné zvýšení objemu této činnosti očekáváme po zprovoznění nově pořízeného otryskávacího zařízení. Některé nálezy deponované na archeologickém pracovišti byly zapůjčeny k výstavním účelům, početný soubor středověkých nálezů z Opavy tak byl například prezentován v rámci výstavy *Sága moravských Přemyslovců*.

Kromě terénní činnosti byla samozřejmě podstatnou částí činnosti odboru i archeologická památková péče. V roce 2006 bylo pracovníky odboru vyhotoveno 65 samostatných vyjádření pro potřeby územního a stavebního řízení na území s archeologickými nálezy, k dalším, zpracovávaným v jiných odborech, byla předána posouzení z hlediska archeologické památkové péče formou interních sdělení. Dále byla zpracovávána standardizovaná hlášení o zahájení a výsledcích archeologických akcí. Odbor archeologie vykonává i regionální správu dat SAS ČR, v roce 2006 byla provedena jejich pravidelná aktualizace.

Přehled památkového fondu v regionu k 31. 12. 2006

Okres	Celk. počet r. č. nemovitých	NKP	MPR	VPR	MPZ	VPZ	OP	Zpříst. objekty	Celk. počet nemov.	Celk. počet movitých
Bruntál	423	1	-	1	2	5	6	2	668	1236
Frýdek-Místek	300	1	-	-	3	1	6	1	421	381
Karviná	127	1	-	-	1	-	4	1	214	209
Nový Jičín	528	2	3	-	4	-	2	1	640	484
Opava	355	3	-	1	4	-	11	2	569	723
Ostrava	266	3	-	-	4	-	7	1	409	243
Celkem	1999	11	3	2	18	6	36	8	2919	3273

Změny památkového fondu v regionu k 31. 12. 2006

	Prohlášené nemovité (počet r. č.)	Prohlášené nemovité (celkem)	Prohlášené movité (počet r. č.)	Prohlášené movité (celkem)	Zrušení prohlášení	Návrhy nemovité	Návrhy movité	Neprohlášené návrhy
Bruntál	3	5	0	0	0	2	0	5
Frýdek-Místek	3	5	4	5	0	2	0	2
Karviná	6	6	0	0	0	2	28	6
Nový Jičín	2	2	1	0	0	3	14	0
Opava	5	7	0	0	0	29	74	3
Ostrava	7	7	4	10	1	30	0	32
Celkem	26	32	9	15	1	68	116	48

Pracovníci odboru se účastnili odborných konferencí a publikovali svoje poznatky v odborném tisku, a to jak formou krátkých odborných sdělení uveřejněných v Přehledech výzkumů, tak i v rozsáhlejších studiích.

Přehled odborných vyjádření

Pověřené obce	Celkem
22	65

Počty archeologických nálezů zpracovaných a uložených v OA

Archeologické nálezy uložené v OA	Počet jednotek zaevidovaných v roce 2006	Počet jednotek uložených v OA celkem
Inventární čísla archeologických nálezů uložených v OA	34 061	221 961
Přírůstková čísla – (1. stupeň evidence – evidence sáčků) archeologických nálezů uložených v OA	6 504	12 200
Celkem	40 565	234 161

Archeologické výzkumy

Viz tabulky na str. 17–19.

Odbor technických památek

Pracovníci odboru vykonávali odborný dohled nad prováděním a záměry obnovy kulturních památek technického charakteru. Sledovali využití a stavebně technický stav

nemovitých kulturních památek, sledovali stavební a jiné činnosti na území památkových rezervací, památkových zón a ochranných pásem. Podávali návrhy na odstranění zjištěných závad orgánům státní památkové péče. Doplnovali dokumentace z průběhu jejich obnovy (územní a projektová dokumentace, fotodokumentace a nálezové zprávy). Byl zpracován materiál o stavu příprav k zápisu vybraných areálů „Průmyslové soubory Ostravy“ do seznamu UNESCO (pro MMO).

Přehled odborných vyjádření

Pověřené obce	ÚPD	Vyjádření	Ostatní	Celkem
22	2	102	143	247

Nejdůležitější akce památkové obnovy

Okres Bruntál

Továrna na sukna A. Larisch/Karnola, Krnov, probíhal odborný dohled nad rekonstrukcí a adaptací části areálu pro potřeby SOkA Bruntál. Došlo k výměně krovu, střešní krytiny a sanaci dřevěných nosných konstrukcí ve IV. NP objektu C.

Železniční stanice Bruntál, Bruntál, byla dokončena obnova interiéru výpravní budovy, prováděná pod odborným dohledem pracovníků odboru.

Okres Karviná

Objekt těžkého opevnění M-O-S-5 „Na trati“, Bohumín, rekonstrukce objektu a stavební úpravy související s přeložkou železniční trati a výstavbou silnice.

Okres Nový Jičín

Železniční stanice Suchdol nad Odrou, Suchdol nad Odrou, byla očištěna fasáda z režného cihelného zdiva a doplněny silně narušené části zdiva, vyměněna střešní krytina, oka-

Archeologické výzkumy

Obec	Lokalizace	Forma výzkumu	Vedoucí výzkumu	Číslo akce
Okres Bruntál				
Andělská Hora	vedení nízkého napětí	dohled	F. Kolář	11/06
Hošťálkovy	Křížová – sdělovací kabel	dohled	H. Teryngerová	57/06
Jindřichov	zámek – elektrické vedení	dohled	H. Teryngerová	82/06
Krnov	ul. Revoluční – stavba Hobby marketu	dohled	F. Kolář	13/06
Krnov	Kostelec – stavba kanalizace	dohled	F. Kolář	10/06
Krnov	Kostelec – rekonstrukce středotlakého plynovodu	ZAV	F. Kolář	26/06
Krnov	ul. Nerudova, Fugnerova, Zeyerova – plynovod	dohled	F. Kolář	49/06
Krnov	Dvořákův okruh – přípojky inženýrských sítí	dohled	H. Teryngerová	58/06
Krnov	nám. Minoritů 89/13 – přípojka	dohled	F. Kolář	78/06
Krnov	ul. Šmeralova – rekonstrukce nízkotlakého plynovodu	dohled	H. Teryngerová	88/06
Světlá Hora	Suchá Rudná – stavba RD	dohled	H. Teryngerová	24/06
Úvalno	stavba skladovací haly Den Braven	ZAV	T. Krasnokutská	2/06

Okres Frýdek-Místek

Frýdek-Místek	Bahno – stavba RD	dohled	H. Teryngerová	22/06
Frýdek-Místek	Chlebovice – stavba RD	dohled	H. Teryngerová	23/06
Frýdek-Místek	Zelinkovice – plynifikace	dohled	J. Hlas	42/06
Jablunkov	stavba silničního obchvatu I/11	dohled	T. Krasnokutská	14/06
Nošovice	stavba průmyslové zóny	dohled	T. Krasnokutská	8/06

Archeologické výzkumy

Obec	Lokalizace	Forma výzkumu	Vedoucí výzkumu	Číslo akce
Palkovice	stavba RD	dohled	J. Hlas	33/06
Okres Karviná				
Havířov	Prostřední Bludovice – stavba RD	dohled	F. Kolář	6/06
Karviná	Fryštát – zámek a fara, sondáže	dohled	H. Teryngerová	44/06
Okres Nový Jičín				
Bravantice	D4706, lokalita 11	ZAV	J. Hlas, T. Krasnokutská	73/06
Hladké Životice	výstavba D 47, předstihový výzkum usedlosti čp. 8	ZAV	T. Krasnokutská	15/06
Mošnov	výrobní hala	dohled	T. Krasnokutská	72/06
Nový Jičín	výstavba D 47, stavba 4706	dohled	J. Hlas	37/06
Nový Jičín	výstavba D 47, stavba 4705, lokalita 19/24	dohled	J. Hlas	84/06
Vražné	retenční nádrž	dohled	H. Teryngerová	76/06
Okres Opava				
Budišov nad Budišovkou	ul. Mlýnská, kanalizační výpusť	dohled	H. Teryngerová	39/06
Budišov nad Budišovkou	fara – kanalizace	dohled	J. Hlas	40/06
Budišov nad Budišovkou	ul. Berounská 25 – přípojka plynu	dohled	H. Teryngerová	66/06
Březová	Lesní Albrechtice – stavba RD	dohled	H. Teryngerová	34/06
Háj ve Slezsku	ul. Sokolská – stavba garáže	dohled	F. Kolář	5/06
Haj ve Slezsku	elektrifikace železniční tratě do Opavy	dohled	F. Kolář	7/06
Hlučín	zámek – II. etapa rekonstrukce přízemí	ZAV	H. Teryngerová	85/06
Hradec nad Moravicí	stavba RD	dohled	F. Kolář	9/06
Hradec nad Moravicí	ul. Pivovarská – tenisový kurt Sportovního klubu Lama	dohled	M. Zezula	63/06
Jezdkovice	stavba hygienického zařízení	dohled	H. Teryngerová	55/06
Jilešovice	ul. Slezská – rekonstrukce	dohled	H. Teryngerová	21/06
Kravaře	Buly aréna – IV. etapa – centrum pohybových aktivit	ZAV	J. Hlas	52/06
Mokré Lazce	plynovod do Štítiny	dohled	H. Teryngerová	65/06
Nové Lublice	kostel – odvodnění	dohled	F. Kolář	30/06
Oldřišov	stavba RD – komunikace, inženýrské sítě a infrastruktura	ZAV	J. Hlas, T. Krasnokutská	43/06
Opava	Malé Hoštice – rekonstrukce kanalizace	ZAV	J. Hlas	4/06
Opava	Malé Hoštice – ordinace	dohled	F. Kolář	31/06
Opava	Sady svobody – osazení soch	dohled	F. Kolář, M. Kiecoň	12/06
Opava	Velké Hoštice – ul. Opavská – stavba RD	dohled	J. Hlas	17/06
Opava	Velké Hoštice – ul. Pod akátovým léskem – stavba RD	dohled	J. Hlas	18/06
Opava	Velké Hoštice – stavba RD	dohled	J. Hlas	47/06
Opava	ul. Krnovská – Mařádkova – stavba bytového domu	ZAV	J. Hlas	25/06
Opava	nám. Osvoboditelů a Janáčkovy sady – rekonstrukce	ZAV	F. Kolář, M. Zezula	32/06
Opava	nám. Osvoboditelů – vodovod	ZAV	F. Kolář	61/06
Opava	stavba haly	dohled	J. Hlas	28/06
Opava	Jaktař – infrastruktura RD	dohled	J. Hlas	36/06
Opava	Jaktař – stavba RD	ZAV	T. Krasnokutská	79/06
Opava	ul. Polní – plynovod	dohled	H. Teryngerová	38/06
Opava	ul. Krnovská a Kasárenská rekonstrukce vodovodu	ZAV	M. Kiecoň	41/06
Opava	ul. Krnovská 23 – rekonstrukce plynovodu	ZAV	P. Malík	80/06
Opava	městský hřbitov – výstavba obřadní síně	dohled	H. Teryngerová	46/06
Opava	Kolofíkovo nábřeží – inženýrské sítě	dohled	H. Teryngerová	50/06
Opava	ul. Krnovská, Ochranova – rekonstrukce vodovodu	dohled	H. Teryngerová	53/06
Opava	ul. Těšínská – sdělovací kabel	dohled	H. Teryngerová	56/06
Opava	Kateřinky – kabelová smyčka vysokého napětí BILLA	dohled	H. Teryngerová	59/06

Archeologické výzkumy

Obec	Lokalizace	Forma výzkumu	Vedoucí výzkumu	Číslo akce
Opava	ul. Veleslavínova – rekonstrukce kanalizace	dohled	M. Zezula	64/06
Opava	ul. Rolnická, Ratibořská, Vrchní, Hillova – rekonstrukce kanalizace	dohled	H. Teryngerová	69/06
Opava	ul. Jaselská – sdělovací kabely	dohled	H. Teryngerová	70/06
Opava	ul. Chelčického – inženýrské sítě	dohled	H. Teryngerová	75/06
Opava	ul. Lidická – rekonstrukce plynovodu	dohled	M. Zezula, F. Kolář	77/06
Opava	Drůbeží trh – rekonstrukce kanalizace	ZAV	M. Zezula	81/06
Opava	Kylešovice – výstavba haly na pozemku parc. č. 2158/1-2	dohled	H. Teryngerová	86/06
Opava	ul. Olomoucká, nám. Republiky – výměna armatur	dohled	H. Teryngerová	87/06
Otice	ul. Domky – inženýrské sítě pro 3 RD	dohled	H. Teryngerová	68/06
Radkov	kostel – sanace dřevomorky, rekonstrukce podlah	ZAV	F. Kolář	29/06
Raduň	úprava toku Raduňky	dohled	H. Teryngerová	48/06
Raduň	ul. Komárovská – vodoměrná šachta	dohled	H. Teryngerová	74/06
Slavkov	kanalizační přípojka k RD	dohled	J. Hlas	1/06
Stěbořice	Jamnice – stavba RD	dohled	J. Hlas	27/06
Štáblovice	Lipina – inženýrské sítě	dohled	H. Teryngerová	51/06
Štítina	krypta	ZAV	H. Teryngerová	67/06
Vítkov	ul. Bezručova a Lidická – rekonstrukce komunikací a sítí	dohled	H. Teryngerová	20/06

Okres Ostrava

Klimkovice	rekonstrukce nám. a ul. Lidická	ZAV	H. Teryngerová	19/06
Klimkovice	Hýlov – rekonstrukce vodovodu	dohled	H. Teryngerová	45/06
Klimkovice	parkoviště před zámkem – rekonstrukce	ZAV	H. Teryngerová	60/06
Ostrava-Hrabová	kostel sv. Kateřiny – odkanalizování	dohled	H. Teryngerová	83/06
Ostrava-Hrabová	stavba továrny Sungwoo 2. fáze	dohled	T. Krasnokutská	54/06
Ostrava-Moravská Ostrava	ul. Stodolní – rekonstrukce komunikace	dohled	T. Krasnokutská, J. Hlas	3/06
Ostrava-Moravská Ostrava	ul. Stodolní – přeložka inženýrských sítí	dohled	H. Teryngerová	89/06
Ostrava-Moravská Ostrava	ul. Cingrova – elektrifikace tratě, přeložka kanalizace	ZAV	F. Kolář	16/06
Ostrava-Moravská Ostrava	Masarykovo náměstí – rekonstrukce	ZAV	M. Zezula	35/06
Ostrava-Moravská Ostrava	ul. Sokolská 20 – úpravy PP	dohled	P. Malík	62/06
Ostrava-Moravská Ostrava	ul. Dlouhá 6 a Dlouhá 8	ZAV	M. Kiecoň	71/06

pové svody a okna, opraveny kamenné architektonické prvky, repase litinových sloupů a zábradlí na nástupišťích byly zahájeny práce na obnově interiéru výpravní budovy.

Okres Opava

Železniční stanice Opava-východ, Opava, pokračovala rekonstrukce výpravní budovy a nástupišť, došlo k nálezů zbytků původní bohaté výmalby vestibulu z období na přelomu 19. a 20. století, která byla následně odborně zrestaurována. Do konce roku se prakticky podařilo dokončit obnovu veřejně přístupné části interiéru výpravní budovy.

Okres Ostrava

Areál Dolu Alexandr, Ostrava-Kunčičky, KP – konzultace záměru obnovy bývalé kočárovny, posuzování poravy průmyslového komína.

Bývalá vodárna, Nejdelého ulice, Ostrava-Slezská Ostrava, KP – úprava fasády, výměna oken a dveří, interiérové úpravy. *Červená kasárna/H-haus, Ostrava-Vítkovice* – navrženo na prohlášení, MPZ Vítkovice – konzultace a posuzování

obnovy pro účely podnikatelského centra, obnova exteriéru, úpravy interiéru.

Společenský dům/Závodní hotel, Ostrava-Vítkovice – konzultace a posuzování částečné obnovy, dohled a doporučení výběru a způsobu kladení dlažby ve foyer a chodbách I. NP, zajištění průzkumu barevnosti, zpracování zprávy o současném stavu. Konzultace dalších dílčích úprav exteriéru a interiéru.

Vítkovické lázně, Ruská ulice/Koma, s. r. o., Ostrava-Vítkovice – přestavba a dostavba patra – posuzování studie.

Zámek, Ostrava-Vítkovice – konzultace a posuzování obnovy, průzkum barevnosti a původních otvorů, zpracování zprávy a současném stavu.

Dohled nad prováděním prací a přípravou projektové dokumentace technických památek na indikativním seznamu kulturního dědictví UNESCO

(NKP Důl Hlubina a vysoké pece Vítkovických železáren – Dolní oblast, NKP Důl Michal v Ostravě-Michálkovicích, Důl

Anselm – Hornické muzeum, Větrná jáma Vrbice) z pověření ústředního pracoviště Národního památkového ústavu

Konkrétní akce:

– *Důl Hlubina*, k. ú. Moravská Ostrava – pokračuje obnova starých koupelen, konkrétně interiérové úpravy, bylo dohodnuto řešení povrchů a sítě v areálu; stará kotelná – bylo dohodnuto řešení havárie (propadnutí) podlahy na jihovýchodní straně. Pokračuje obnova starých koupelen (prostory prvního nadzemního podlaží) a kompresorovny (vyčištění, opravy podlah, statika, příprava pro umístění strojních zařízení z jiných, rušených lokalit).

– *Důl Michal*, k. ú. Michálkovice, připravuje se obnova staré rozvodny, zpracován projekt využití; konzultace a dohled nad obnovou staré kotelny, dohodnuty další postupné kroky obnovy mostů. Zpracování podmínek pro obnovu elektrické rozvodny.

– *Důl Anselm/E. Urx*, k. ú. Petřkovice – začíná projekční příprava rekonstrukce kotelny a kompresorovny, je konzultováno řešení následků havárie střechy kotelny (propadnutí pod tíhou sněhu, statické narušení obvodového zdiva); konzultace úprav objektu cechovny.

– *Větrná jáma Vrbice*, k. ú. Hrušov – začíná projekční příprava obnovy – těžní věž s těžní budovou, část ventilátorovna II, pokračuje projekční příprava obnovy strojovny. V měsících září–listopad proběhla obnova ventilátorovny II – konzultace, dohled, vydáno vyjádření k úpravě podlahy ventilátorovny I.

2.2 Věda a výzkum

Výzkumný záměr č. I

Výzkumný úkol č. 103 „Zdokonalování a rozvíjení metod digitalizace pro záznam a uchovávání dokumentace památkového fondu, včetně aplikace výsledků výzkumu v praxi památkové péče“.

Spoluřešitelé NPÚ ÚOP v Ostravě: Gabriela Čocková, Ing. Petr Mandula

Pokračuje skenování souboru fotografií, který pochází z fotografických fondů zámku v Hradci nad Moravicí (jedná se o soubory generální opravy Bílého zámku a o soubory nemovitých kulturních památek okr. Opava). Byla dokončena příprava zavedení databázového systému z technického hlediska s důrazem na archivaci na diskových polích.

Výzkumný úkol č. 104 „Specializované pracoviště pro konzervaci archeologických materiálů v oblasti severní Moravy“.

Spoluřešitel NPÚ ÚOP v Ostravě: Mgr. Tomáš Ott

V petrifikačních vanách byla realizována konzervace souborů archeologických dřev a artefaktů pocházejících z výzkumů v historickém jádru Opavy. Za pomoci nově pořízeného tryskacího zařízení byly zpracovány železné předměty ze starších i aktuálních záchranných výzkumů. Konzervátorské zprávy včetně příslušné dokumentace budou uloženy v archivu OA.

Výzkumný záměr č. II

Výzkumný úkol č. 201 „Odborné hodnocení a systematické vědecké zpracovávání základní evidence mobiliárních

fondů kulturních památek, ke kterým vykonává právo hospodaření NPÚ“.

Spoluřešitel NPÚ ÚOP v Ostravě: PhDr. Lubica Mezerová
Dílčí úkol: Postupné zpracování odborných popisů doplňování fotodokumentace s novými inventárními čísly, označování předmětů novými inventárními čísly; provedení odborných expertiz vybraných druhových skupin mobiliárních předmětů externími specialisty.

Řešitelé dílčího úkolu: PhDr. Lubica Mezerová, PhDr. Eva Kolářová, PhDr. Drahůše Zbořilová

Z mobiliárního fondu zámku Hradec nad Moravicí bylo zrevidováno 879 dříve zpracovaných evidenčních listů; nově zpracovaných bylo 1 130 evidenčních listů uměleckého řemesla a grafiky. Provedena fotodokumentace zbraní a zbroje, hodin, nábytku, textilií, nádob, náradí a náčiní, celkem 937 předmětů. Bylo digitalizováno 900 černobílých fotografií grafiky.

Po konverzi dat do verze Castis 2005 bylo zkontrolováno a opraveno 2 660 evidenčních listů. Celkem je v nové verzi Castis uloženo 6 551 evidenčních čísel.

Výzkumný úkol č. 202 „Odborné zhodnocení a systematické vědecké zpracování historických knihovních fondů (zámeckých knihoven) jako movitých kulturních památek ČR“.

Spoluřešitel NPÚ ÚOP v Ostravě: PhDr. Eva Kolářová

Dílčí úkol: Historická knihovna státního zámku Hradec nad Moravicí.

Řešitelé dílčího úkolu: PhDr. Eva Kolářová, PhDr. Drahůše Zbořilová

V rámci základní evidence mobiliárního fondu zámku Hradec nad Moravicí bylo v roce 2006 zpracováno 663 svazků včetně převodu do programu Clavius. Celkový počet inventárních jednotek vložených do programu Clavius činil 1 147 svazků.

Výzkumný úkol č. 203 „Systematická obnova identifikace movitého památkového fondu (s výjimkou mobiliárních fondů kulturních památek)“.

Spoluřešitel NPÚ ÚOP v Ostravě: Mgr. Marcela Gavendová

Dílčí úkol: Revize movitých kulturních památek ve vybraných lokalitách okr. Opava, Nový Jičín a Bruntál.

Řešitelé dílčího úkolu: Mgr. Marcela Gavendová, Mgr. Pavla Havlenová, Bc. Jiří Krátký, PhDr. Libuše Dědková, Mgr. Marta Koubová

Dokumentátorky: Jana Streichlová, Gabriela Čocková, Mgr. Pavlína Unucková

V rámci revize bylo zjištěno 10 nenalezených kulturních památek nebo jejich částí, 11 památek nebo částí odcizených, 1 kulturní památka výrazně poškozená neodbornou opravou, 13 poškozených kulturních památek vyžadujících závažný restaurátorský zásah.

Terénním průzkumem bylo prověřeno cca 165 movitých kulturních památek, z několika set předmětů kulturní hodnoty bylo vytipováno cca 50 předmětů nebo souborů, u kterých se zvažuje navrzení na prohlášení za kulturní památku. Bylo vypracováno přibližně 165 revizních evidenčních listů a dílčí revizní zpráva, která obsahuje standardní údaje o provedené revizi. Součástí řešení tohoto dílčího úkolu bylo pořízení archivních excerpt k vybraným lokalitám a spolupráce se specialistou – odborným organologem, který vypracoval revizní evidenční listy památkově chráněných varhan.

Výzkumný úkol č. 204 „Poznávání, hodnocení, dokumentace a třídění movitého kulturního dědictví, výběr potenciálu památkového fondu (včetně archeologického, hudebních památek, sepulkrálních památek, židovských památek, památek v majetku církvi atd.)“.

Spoluřešitel NPÚ ÚOP v Ostravě: Bc. Šárka Janotová

Dílčí úkol: Kříže, plastiky a drobné sakrální objekty v Poodří.

Řešitelé dílčího úkolu: Bc. Šárka Janotová, Ing. Jiří Dudek
Cílem průzkumu bylo zdokumentovat drobné sakrální objekty, plastiky a kříže v oblasti Poodří, které jsou součástí okresů Nový Jičín a Ostrava. Pozornost byla věnována 50 objektům v lokalitách Mankovice, Odry, Polanka nad Odrou, Proskovice, Stará Bělá, Studénka, Svinov, Šenov u Nového Jičína, Kunín. Byla pořízena podrobná fotografická dokumentace a důležitá byla přesná prostorová identifikace zjišťovaná navigací GPS. Bohatá epigrafická výbava, zvláště u křížů a plastik, usnadnila dataci a získání podrobnějších historických dat.

Získané údaje byly shromažďovány a spravovány v databázi ArtGuard, jejíž plnění bylo součástí úkolu.

Výzkumný úkol č. 205 „Výzkum metod prezentace a zprostředkování kulturních hodnot památkového fondu veřejnosti jako nástroje identifikace společnosti s kulturním dědictvím“.

Spoluřešitel NPÚ ÚOP v Ostravě: PhDr. Lubica Mezerová
Dílčí úkol: NKP Důl Michal v Ostravě.

Byl proveden archivní a terénní průzkum zpřístupněného objektu NKP Důl Michal v Ostravě, jeho původního zařízení a funkcí (ze státních, krajských, komunálních a privátních sbírek). Na základě těchto průzkumů bylo provedeno vyhodnocení a zpracování s cílem prezentace stavebních a instalačních hodnot a nalezení využití pro dosud nevyužívané objekty. Byl zpracován pasport areálu a podklady pro nejvhodnější využití objektů i fondů k nasměrování obnovy, sbírkotvorné činnosti a expozic.

Výzkumný záměr č. III

Výzkumný úkol č. 301 „Vědecký výzkum a aplikace metod operativního zpracovávání stavebně-historických a umělecko-historických průzkumů prováděných při obnově kulturních památek a nemovitostí v památkově chráněných územích“.

Spoluřešitel NPÚ ÚOP v Ostravě: PhDr. Dana Kouřilová
Řešitelé: PhDr. Dana Kouřilová, Mgr. Lucie Augustinková, Mgr. Petra Kaniová

Dokumentátor – dispečer: David Rosypal, DiS.

Zapojení do úkolu, jehož cílem je vytvoření podmínek k pokrytí potřeby dílčích stavebně-historických průzkumů a zachycení a zdokumentování nálezových situací v průběhu obnovovacích prací na památkových objektech na území Moravskoslezského kraje.

V průběhu řešení úkolu probíhala diskuse precizující jednotnou formu výstupů nálezových zpráv včetně provádění digitální fotodokumentace a zaměření.

V souladu se záměrem hlavního řešitele se podařilo zapojit formou participace na zpracovávání nálezových zpráv také garanty na jednotlivých územích, specialisty z NPÚ ÚOP v Ostravě, pracovníky pověřených obcí a regionálních muzeí. Bylo vypracováno 16 zpráv operativní dokumentace.

Výzkumný úkol č. 302 „Stavebně-historické průzkumy“.

Spoluřešitel NPÚ ÚOP v Ostravě: Mgr. Romana Rosová

Dílčí úkol: Zkvalitňování a praktická aplikace metodicky zaměřeného zpracování a hodnocení nedestruktivních stavebně historických průzkumů.

Řešitelé dílčího úkolu: Mgr. Romana Rosová, Mgr. Lucie Augustinková

V roce 2006 byl vzhledem k naléhavosti zpracování SHP zvolen zámek v Ostravě-Kunčicích. Stavebně-historický průzkum je plánován jako záchranná dokumentace neudržovaného a rychle chátrajícího zámku, který jeho majitel navrhuje k výpisu z ústředního seznamu kulturních památek ČR.

Byl již zpracován archivní průzkum a shromážděna dostupná ikonografie objektu. Při archivním průzkumu byly využity fondy v archivech i muzeích v ČR, ale také v Polsku (dosud nikým neprozkoumány). Pátrání v archivu v Cieszyne přineslo některé nové objevy a doplnění dosud známých skutečností.

Výzkumný úkol č. 303 „Průzkum a odborná pasportizace (reidentifikovaného) nemovitého památkového fondu, dokumentace a třídění“.

Spoluřešitel NPÚ ÚOP v Ostravě : Mgr. Petra Kaniová

Dílčí úkol: Prostorová identifikace včetně prověření a vyhodnocení současného stavu vybraných nemovitých kulturních památek na území Městské památkové zóny Opava.

Řešitelé dílčího úkolu: Mgr. Petra Kaniová, PhDr. Dana Kouřilová, Mgr. Dalibor Halátek

V rámci předmětného institucionálního úkolu byla provedena prostorová identifikace včetně prověření a vyhodnocení současného stavu vybraných nemovitých kulturních památek, nacházejících se na území MPZ Opava. Pro důkladné zhodnocení dochovaných památkových hodnot zvolených objektů byla vyhotovena podrobná fotodokumentace interiéru, exteriéru včetně hodnotných detailů a byla aktualizována plánová dokumentace (1 : 100) jednotlivých podlaží. Zjištění in situ doplnil archivní průzkum dobové ikonografie a historické plánové dokumentace (kopie autentického pramenného materiálu jsou depónovány v archivu NPÚ ÚOP v Ostravě a ve formě příloh jsou součástí základního pasportu stavby). Výběr staveb byl podmíněn absencí standardního stavebně historického průzkumu, zastaralou a nepočetnou stávající fotodokumentací a neaktuální plánovou dokumentací. V roce 2006 byly zpracovány následující objekty – městský dům z konce 16. století (U fortny 1), bývalý františkánský klášter (Ostrožná 42), bývalý palác Razumovských (Nádražní okruh 31) a výstavní budova Slezského zemského muzea (Komenského 10).

Výzkumný úkol č. 305 „Památkově-urbanistické průzkumy, vědecké vyhodnocení a odborná dokumentace historických měst v České republice v návaznosti na historické průzkumové podklady oboru památkové péče“.

Spoluřešitelé NPÚ ÚOP v Ostravě: PhDr. Dana Kouřilová, Mgr. Michal Zezula

Dílčí úkol : Opavské středověké a renesanční domy.

Řešitelé dílčího úkolu: PhDr. Dana Kouřilová, Mgr. Petra Kaniová, Mgr. Michal Zezula

V roce 2006 byly komplexně zpracovány další historické opavské domy: objekt Dolní náměstí čp. 118 (č. o. 2, tzv. dům „U zlaté vinné révy“), objekt Dolní náměstí čp. 117 (č. o. 3) a zaniklý objekt původně čp. 11 (bývalé Dolní nám. č. o. 15).

K uvedeným objektům byla shromážděna veškerá dostupná dokumentace a rešerše archivních pramenů. V případě

domu čp. 117 mohla být revidována situace historických stavebních konstrukcí zčásti dochovaných i přes radikální přestavbu domu počátkem 20. století. Zpracování historických zpráv o zaniklém domu čp. 11 bylo provedeno ve vazbě na aktuální archeologický výzkum, který odhalil základové zdivo tohoto objektu. Výsledky takto koncipovaného průzkumu byly shrnuty v heslech se závaznou strukturou, která se stanou součástí katalogu opavských středověkých a renesančních domů.

V rámci projektu budou vyhodnoceny i výsledky dalších záchranných archeologických výzkumů realizovaných v roce 2006, kterými byly dokumentovány pozůstatky domů zaniklých po roce 1945 v ulici Mezi trhy č. o. 1, 3, 5 a 7 a o domu na Dolním nám. č. o. 28.

Dílčí úkol: Podklady pro rozbor územního vývoje města Krnova
Řešitelé dílčího úkolu: Ing. arch. Igor Krčmář, Mgr. Hana Pavelková

V I. etapě proběhlo shromažďování podkladů k vyhodnocení urbanistického vývoje města Krnova (historická dokumentace, mapy, veduty, fotodokumentace, soudobá dokumentace).

Výzkumný úkol č. 306 „Odborné poznávání, vědecké vyhodnocení, dokumentace, odborně podložená obnova prostorové identifikace nemovitého archeologického památkového fondu“.

Spoluřešitel NPÚ ÚOP v Ostravě: Mgr. Michal Zezula

V roce 2006 byla provedena obnova prostorové identifikace archeologických kulturních památek v Rýmařově (okr. Bruntál). Jedná se o dvě archeologické lokality (r. č. 28818/8-3026 městiště – počátky osídlení, archeologické stopy a r. č. 25177/8-3026 rudný důl, počátky hornictví, archeologické stopy). Karty obou KP obsahovaly závažné faktografické chyby, zcela nevyhovující byla prostorová identifikace. K oběma lokalitám byl kromě aktualizované karty v digitální podobě zpracován doplňkový list (VAL) ve struktuře stanovené v rámci úkolu č. 306. Realizována byla rovněž fotodokumentace uvedených lokalit.

Výzkumný úkol č. 307 „Odborné zpracování a vědecké vyhodnocení záchranných archeologických výzkumů nemovitých kulturních památek a památkových území jako nových pramenů k dějinám území České republiky“.

Spoluřešitel NPÚ ÚOP v Ostravě: Mgr. Michal Zezula

Dílčí úkol: Pravěké, časně historické a raně středověké sídliště ve Vávrovicích v poloze U palhanské cesty.

Řešitel dílčího úkolu: Mgr. Michaela Zezulová

V roce 2006 byl dokončen rozbor keramických a kamených nálezů a byly vytvořeny jejich katalogy. Byla také dokončena kresebná dokumentace keramických a kamených nálezů v digitalizované podobě. Dále byla dokončena digitalizace terénní dokumentace. Byly vytříděny a předány vzorky k archeozoologické a paleobotanické analýze.

Dílčí úkol: Archeologické prameny k počátkům a rozvoji města Opavy.

Řešitelé dílčího úkolu: Mgr. Marek Kiecoň, Mgr. František Kolář, Mgr. Michal Zezula

Opava, Dolní náměstí – akce č. 27/03, 54/04 a 55/04

NZ z akce Dolní náměstí – předstihová fáze (27/03): dokončena

NZ z akce Dolní náměstí – vodovod (54/04): dokončena

NZ z akce Dolní náměstí – (55/04): dokončena

Opava, Horní náměstí, ul. Pekařská – ul. Kolářská – akce 7/02

Byla provedena digitalizace terénní dokumentace, probíhá

inventarizace nálezových souborů a kresebná dokumentace keramických nálezů; zpracována je dendrochronologie a palynologie; vytříděny byly osteologické nálezy a provedena jejich analýza; vytříděny byly železné předměty a barevné kovy, které jsou v současné době inventarizovány; provedena byla konzervace usní a předmětů ze dřeva, nyní probíhá jejich zpracování; byly vytříděny nálezy skla, probíhá jejich konzervace a zpracování; nálezy strusek, jejichž analýza probíhá.

Do tisku byla odevzdána studie *Archeologické doklady k vývoji půdorysu, uliční sítě a parcelace středověké Opavy* (vyjde ve sborníku Forum urbes medii aevi IV), ve které byly využity výsledky dílčího úkolu.

Výzkumný záměr č. IV

Výzkumný úkol č. 401 „Územní plošný a oborový výzkum industriálního dědictví“.

Odpovědný řešitel NPÚ: Doc. Miloš Matěj

Vedení výzkumného záměru č. IV a vedení výzkumného úkolu č. 401, zpracování příslušných metodik, rozpisů, zpráv a výkazů.

Dílčí úkol: Dokumentace průmyslu okresu Olomouc – II. část.

Spoluřešitel: Bc. Alena Borovcová

Dokumentace průmyslu v okrese Olomouc byla zpracovávána ve dvou časových fázích, v roce 2004 Olomouc – město (nebo také územně Velká Olomouc zahrnující 13 obcí připojených k městu v roce 1919) a v roce 2005 Olomouc – venkov, čítající cca 90 obcí. Na základě údajů z historických místopisů, vlastivěd a inventářů archivů obcí dřívějších politických okresů Olomouc, Šternberk a Litovel a fondu okresního úřadu Olomouc byl zpracován prostřednictvím asi 250 rešerší seznam průmyslových podniků a objektů v jednotlivých obcích, ty byly následně dohledávány v terénu, fotograficky dokumentovány a vyhodnocovány. V roce 2006 byly do rešerší k I. stupni dokumentace zapracovány konkrétní poznatky z terénu a výsledky archivního průzkumu, včetně citací nalezených plánů. K rešerším bylo prostřednictvím přehledných náhledů popsáno přibližně 700 fotografií dokumentujících aktuální stav objektů v terénu. Pro 33 vytipovaných areálů a lokalit byly zpracovány samostatné katalogové listy s katastrální mapou a fotografickou přílohou. Jednotlivé objekty jsou zařazeny do kategorií, památka, evidence památkové péče a ostatní.

Dílčí úkol: Plošný průzkum části okresu Znojmo – I. část.

Spoluřešitel: Mgr. Květa Jordánová

V současné době je dokončen terénní průzkum bývalých okresů: Znojmo, Moravský Krumlov, Jaroslavice, Miroslav, částečně Vranov nad Dyjí, kterému předcházelo podrobné prostudování místopisů příslušných lokalit. Tyto okresy tvoří 1/3 sledované oblasti a od roku 1848 tvořily politický okres Znojmo. V těchto lokalitách byla provedena podrobná fotodokumentace objektů. Prozatímní průzkum vede k závěrům, že se jedná o lokality převážně zemědělského charakteru s malospotřebitelským potravinářským průmyslem. Ve větší míře je zde zastoupeno pouze octárenství, konzervárenství, lihovarnictví, cukrovarnictví. Zemědělský charakter okresu a vhodné přírodní podmínky podporovaly také mlynářství. I přes nepřízeň bývalých politických režimů se podařilo majitelům několika mlýnů – Micmanice, Jaroslavice, Louky, Plaveč – zachovat torza technického zařízení a objekty mlýnů v téměř původní podobě. Díky množství nalezišť hlinitých, kaolinu a keramických jílov, je v tomto okrese několik tradičních

výroben keramiky s dlouhou tradicí a nezanedbatelným významem – Vranov nad Dyjí, Kravsko, Znojmo, habánské dílny v Trstěnicích a Tavikovicích.

V případě bývalého okresu Znojmo byl proveden také podrobný archivní průzkum. Prostudovány byly materiály ze SOkA Znojmo. Podrobné prostudování plánové dokumentace a srovnání se současným stavem, zjištění stavu a množství dochovaného technického zařízení, případně technologií, bylo provedeno u 18 objektů. Z tohoto množství bude několik objektů – mlýn Starý Šaldorf ve Znojmě, octárna M. Foglara ve Znojmě, pivovar HOSTAN, Venclův mlýn v Plavči, mlýn v Micmanicích a Loucký mlýn v Kyjovicích – navrženo k prohlášení za kulturní památky.

Dílčí úkol: Plošný výzkum v rozsahu okresu Uherské Hradiště.

Spoluřešitel: Mgr. Libor Telařík

Bylo provedeno 278 rešerší z místopisné literatury. Od května do října byl prováděn terénní průzkum ve všech 99 obcích na území okresu Uherské Hradiště včetně pořízení fotodokumentace jednotlivých objektů a výrobních areálů. Byl proveden archivní průzkum v SOkA Uherské Hradiště, kde byly provedeny rešerše z Inventářů Okresních úřadů Uherské Hradiště a Uherský Brod a pořízena fotodokumentace archivní plánové dokumentace k 16 vybraným lokalitám. Povolání ke vstupu za účelem pořízení fotodokumentace bylo uděleno v Moravských sklárnách v Květné, v závodě Dyas Uherský Ostroh a v pivovaru v Uherském Ostrohu. Postupně jsou zpracovávány nashromážděné textové a fotografické materiály k zařazení do závěrečného výstupu, který bude obsahovat tři stupně dokumentace.

Dílčí úkol: Dělnické kolonie na Třinecku.

Spoluřešitel: Ing. Jana Kynclová

Výzkum navazuje na mapování dělnických kolonií v karvinské části ostravsko-karvinského revíru z let 2002 a 2005, a v ostravské části z roku 2005.

Výstup obsahuje dokumentaci současného stavu: stručný popis osady z hlediska urbanismu, popisy typických domků, dataci, fotodokumentaci a zakres do mapy.

První dělnické kolonie (Olza a Na Borku/Starý Borek) byly postaveny v 70. letech 19. století. Do 2. světové války byly postaveny kolonie především v oblasti Dolní Lištná – Folwark, úřednické domy na Frýdecké ulici a tzv. ocelové domy v Kanadě. Po 2. světové válce přibýlo sídliště Sosna a osada Nový Borek, nesou ještě spíše znaky dělnických kolonií než poválečných sídlišť.

Vzhledem k problematičnosti prohlašování domů dělnických kolonií za kulturní památky jsou k prohlášení doporučeny pouze zástupci nejvýraznějších lokalit, a to jeden soubor bytových domů (zajímavé architektonické řešení s hospodářskými přístavbami, projekt poměrně význačného architekta) a jeden až dva z domů sídliště Sosna, pro které je navržena i územní ochrana.

Dílčí úkol: Železářství v Čechách (archivní průzkum a historický přehled).

Spoluřešitel: Ing. Zdeněk Rasl

V roce 2006 byly zpracovány jednotně strukturované kompletní texty k deseti lokalitám: Dobříš-Stará Huť, Holoubkov, Jesenný, Klabava, Kovářská, Nižbor-Nová Huť, Sedlec-Starý Plzenec, Skuhrov nad Bělou, Strašice, Vlkyš-Heřmanova Huť. Jsou připraveny podklady pro zpracování textů a většina textů je v konceptu hotova. Problematictější je shromáždění a zpracování historické obrazové dokumentace, neboť hlavní zdroj pramenů – archiv a knihovna Národního technického muzea – jsou pro generální pře-

stavbu budovy a stěhování (zasahující i do jejich prostor) uzavřeny pro odbornou veřejnost a etapově i pro pracovníky Národního technického muzea.

*Dílčí úkol: Stavebně-historický průzkum: Ostrava-Michálkovi-
ce, Důl Michal/Petr Cingr – dostavba administrativní budovy
s cechovnou a řetízkovými šatnami, vrátnice.*

Spoluřešitel: Ing. Jana Kynclová

Vlastní administrativní budova s cechovnou a řetízkovými šatnami je původním objektem z doby přestavby dolu v letech 1913-15. Vstupní část půdorysného tvaru L byla přistavěna po roce 1956 (plány z roku 1955-56). Spojila administrativní budovu s vrátnicí dolu a sloužila jako šatny a koupelny žen, pro potřeby Lidových milicí a jako kanceláře. SHP vstupní části administrativní budovy a vrátnice je doplněním SHP vlastní administrativní budovy, tedy její užívané části (parc. č. 244/2), zpracovaného formou zkráceného SHP v roce 2005 (NPÚ ÚOP v Ostravě, Mgr. Telařík). Vstupní část administrativní budovy byla po ukončení provozu dolu a následných nevhodných přestavbách několika kanceláří, provedených v rámci několikaletého užívání soukromou firmou na začátku 90. let 20. století, opuštěna. Po složitých majetkových převodech patří NPÚ, který připravuje její obnovu a využití pro potřeby Instalovaného objektu Důl Michal a ÚOP. Hlavním podkladem je zaměření stávajícího stavu včetně vizualizace, původní stavební dokumentace z roku 1955, zpracovaná Státním útvarem pro projektování uhelných dolů a závodů naftového průmyslu – Báňskými projekty, pobočkou Ostrava a prohlídka objektu.

Dílčí úkol: Nová huť z hlediska zájmů památkové péče (archivní průzkum).

Spoluřešitelé: Mgr. Libor Telařík, Mgr. Květa Jordánová

Byl proveden archivní průzkum v podnikovém archivu společnosti Mittal Steel, a. s. v Ostravě-Kunčicích. Byly provedeny rešerše z inventáře a zhotoveny digitální fotografie historické plánové dokumentace.

Dílčí úkol: Textilní průmysl na Moravě a ve Slezsku (revize a doplnění průzkumu z roku 2000).

Spoluřešitel: Mgr. Michaela Ryšková

Výzkumný projekt navazuje na *Přehled textilního průmyslu na Moravě, ve Slezsku a ve východních Čechách*, který byl zpracováván v rámci účelově financovaných programových projektů výzkumu a vývoje v resortu kultury na úseku památkové péče v letech 2000-2001 (č. projektu 18/2000). V jeho rámci bylo dohledáno, v terénu identifikováno a stručně popsáno přibližně 250 textilních areálů a jednotlivostí. Na tento základní přehled navazuje nyní podrobná dokumentace vybraných lokalit v rovině terénních i archivních průzkumů, vyhodnocení z hlediska památkové péče a zpracování konkrétních návrhů na prohlášení za kulturní památky. Zároveň jde o revizi stavu zachyceného v letech 2000-2001, neboť během posledních let mnohé závody, jež byly ještě v době prvotní dokumentace v provozu, zanikají a často také nevratně mizí. Za rok 2006 byly zpracovány areály v Moravskoslezském a Olomouckém kraji. V příštím roce by měla být dokončena dokumentace v těchto krajích a započata práce v Jihomoravském kraji a Kraji Vysočina. Základním problémem, mimo pozdní přidělení finančních prostředků a tedy pozdního započetí práce, je neochota mnohých vlastníků umožnit vstup a připustit dokumentaci areálů. Přitom bez vstupu do areálu a možnosti provést fotodokumentaci nelze uspět při podání návrhu na památkovou ochranu tam, kde předpokládáme nebo dokonce víme, že jde o are-

ály, objekty a technická zařízení splňující kritéria kulturních památek. Proto zůstává práce v Moravskoslezském a Olomouckém kraji nedokončena – i po několikaměsíční přípravě a korespondenci s vlastníky zůstávají mnohé areály nepřístupné a jednání o umožnění vstupu budou pokračovat.

Výzkumný úkol č. 402 „Odborné poznávání, průzkum, vědecké hodnocení, soupis a dokumentace architektonického kulturního dědictví 19. a 20. století“.

Odpovědný řešitel NPÚ: Ing. arch. Naďa Goryczková

Dílčí úkol: Výzkum moderní architektury – Ostrava.

Spoluřešitel NPÚ ÚOP v Ostravě: Mgr. Martin Strakoš

Jedná se o součást uvedeného výzkumného záměru, jehož cílem je pokračovat v plošném průzkumu moderní architektury na území Moravskoslezského kraje. V roce 2006 byl proveden archivní průzkum.

Úkol byl rozšířen o společný projekt Muzea města Brna a NPÚ ÚOP v Ostravě Jiří Kroha (1893–1974) – architekt, malíř, designer, teoretik – v proměnách umění 20. století. Na základě archivního průzkumu a průzkumu v terénu byla pořízena dokumentace existujících objektů, projektovaných architektem Jiřím Krohou. Jedná se o dosud téměř neznámé stavby kulturních domů v Mnichu (okr. Pelhřimov), Rovňanech (okr. Poltár, Slovenská republika), Dubnici nad Váhom (okr. Ilava, Slovenská republika), dále o pozůstatky výstaviště v Soběslavi z roku 1950 (okr. Tábor), přemostění před Mlýnskou kolonádou v Karlových Varech, budovu teoretických ústavů Univerzity Palackého v Olomouci, zástavbu města Nová Dubnica (okr. Ilava, Slovenská republika) a projekt dostavby sídliště Stalingrad – Bělský les v Ostravě. Kromě pořízení dokumentace byl proveden výzkum pramenů (pozůstalost Jiřího Krohy v Muzeu města Brna, archiv VUT v Brně, archiv ČVUT v Praze, Národní archiv v Praze, dílčí materiály obecních úřadů v Mnichu, Rovňanech, materiály ve spisovných stavebních úřadů v Olomouci, Ostravě-Jihu, Soběslavi a další). Byl proveden výběr materiálů z fondu Jiřího Krohy k fotografické dokumentaci pro připravovaný katalog a napsána stať *Architektonické dílo Jiřího Krohy (1937–1957)* do katalogu výstavy. Zároveň byly připraveny dvě přednášky na uvedené téma v první polovině roku 2007.

2.3 Mezinárodní spolupráce

Mezinárodní spolupráce se odehrávala především formou účasti na odborných seminářích a konferencích. Např. doc. Matěj vystoupil na semináři *Stopy industriálního dědictví na Slovensku*, Fakulta architektury Slovenskej univerzity, Bratislava, Slovensko s přednáškou na téma *Zachování a obnova průmyslového dědictví Ostravské průmyslové aglomerace*. Tentýž přednesl téma *Zachování a nové využití Dolu Hlubina a vysokých pecí Vítkovických železáren* a předvedl prezentaci nejvýznamnějších památek a ukázek památkové obnovy na kongresu XIII. kongresu TICCICH v Římě, Itálie.

Další mezinárodní spolupráce se soustředila na textilní průmysl a probíhala formou návštěvy muzeí, navazováním kontaktů s odbornou institucí státní památkové péče zaměřenou na výzkum a dokumentaci průmyslového dědictví, prohlídkou nejvýznamnějších továren, konzultací s odbornými pracovníky, zejména v problematice metod dokumentace průmyslového dědictví, prosazování památkové ochrany a mantinelů při konverzích průmyslových areálů,

stupně poznání z hlediska památkové péče, metod prezentace veřejnosti. Tato spolupráce je navázána s Muzeem włókenictwa v Łodzi, památkovým ústavem v Polsku a Muzeem techniki i włókenictwa w Bielsko-Białej.

2.4 Publikační činnost

Zpráva o činnosti za rok 2005.

Sborník Národního památkového ústavu v Ostravě – sborník odborných příspěvků pracovníků NPÚ ÚOP v Ostravě i externích spolupracovníků, tentokrát zaměřen na baroko. Národní kulturní památka Důl Michal/Petr Cingr v Ostravě – autoři Miloš Matěj a Jaroslav Klát, příprava 2006, vydání 2007.

Průvodce výstavou O věži ve věži – česky, příprava 2006, vydání 2007.

Několik druhů pohlednic pro zpřístupněné objekty, plakáty k různým příležitostem a akcím.

2.5 Prezentační a vzdělávací činnost

Výstavy a kulturně-vzdělávací akce se konaly v prostorách instalovaných objektů ve správě NPÚ ÚOP v Ostravě.

Důl Michal v Ostravě (výběr)

- Výstava „IPUS“ prezentovala výsledky studentského workshopu pracujícího s materiálem vlnité lepenky, projektu se zúčastnili studenti Institutu pro umělecká studia OU pod vedením Elišky Čabalové a studenti VŠ UMPRUM pod vedením Kurta Gebauera (duben a květen).
- Výstava fotografií Jindřicha Štreita „*Třinecké železářny*“ proběhla v řetězkových šatnách (duben a květen).
- Autorská výstava Petra Horáka „*Převážně analogový víkend*“ probíhala v cechovně a využívala kombinace projekce s obrazy (červen a červenec).
- Autorská výstava Tomáše Skalíka „*Měkce obloženo*“ byla intermediální a probíhala rovněž v cechovně (červenec a srpen).
- Výstava dvou izraelských umělců Peretze Bedy Mayera a Fritze Haendela „*Lodní lístek do ráje*“ byla instalována v cechovně a přilehlých výstavních prostorách (září a říjen).
- Výstava „*The Best of Ostrava*“ nabízela veřejnosti fotografie ze tří ročníků mezinárodních workshopů Ostrava – periferie nebo co?! zaměřených na dokumentaci architektury a celkové tváře města a pořádaných sdružením Za starou Ostravu (září a říjen).

Zámek Hradec nad Moravicí (výběr)

- Výstava *Erbovní bestie* je instalována ve sklepních prostorech Bílé věže.
- Výstavy *Lichnovští a Beethoven* a *45 let Beethovenova Hradce* probíhají v Bílém zámku.
- Výstava *Od rokoka po expresionismus* (stálá).
- Výstava *Slavnostní tabule na zámku ve staletích* (září 2006).
- Mezinárodní interpretační soutěž *Beethovenův Hradec* (červen 2006).

Zámek Raduň (výběr)

- Výstava sukulentních a jiných okrasných rostlin – nádvoří a zimní zahrada.

- Prodejní výstava glazované keramiky Ivy Dedek *Keramika v květnách a květiny v keramice* – oranžerie a okrasná zahrada.
 - Komorní koncert *Procházka hudbou s Olgou Procházkovou* (červenec 2006).

- *Zámecké odpoledne* – přehlídka historického odívání a módních doplňků a taneční vystoupení (září 2006).
 - Přednáška J. Gelnara *Vliv cest hvězd na cesty člověka* (říjen 2006).

2.6 Prohlašování nemovitých a movitých kulturních památek

Podané návrhy na zapsání kulturních památek

Obec/adresa	Památk
Okres Bruntál	
<i>Nemovité</i>	
Krnov	skříňka na barometr
Rýmařov	městský dům čp. 205
<i>Movité</i>	0
Okres Frýdek-Místek	
<i>Nemovité</i>	
Frýdek-Místek	kaple
Vratimov-Horní Datyně	kaple sv. Antonína
<i>Movité</i>	0
Okres Karviná	
<i>Nemovité</i>	
Karviná-Darkov	pozemek parc. č. 2423/9
Orlová	obchodní a obytný dům, čp. 74
<i>Movité</i>	
Bohumín-Starý Bohumín	farní kostel Narození P. Marie: 28 jednotlivin a souborů
Těrlicko-Horní Těrlicko	fara: 1 předmět
Okres Nový Jičín	
<i>Nemovité</i>	
Mankovice	kaple
Odry	bývalá tovární a obytná budova firmy Gerlich, dnes obytný dům čp. 172
Odry	dům čp. 22 – hotel Max
<i>Movité</i>	
Klokočůvek u Oder	kaple sv. Antonína Paduánského: 2 předměty
Odry, m. č. Tošovice	filiální kostel sv. Martina: varhany
Starojická Lhota	kostel P. Marie Královny: 1 předmět
Studénka	farní kostel sv. Bartoloměje: 10 předmětů
Okres Opava	
<i>Nemovité</i>	
Čermná ve Slezsku	soubor věcí kostela sv. Markéty
Hlučín	fara čp. 284
Kobeřice	kostel Nanebevzetí P. Marie
Kravaře	soubor věcí farního dvora (hospodářský objekt, kočárovna, stodola, kašna)
Melč	kaple sv. Anny
Opava-Milostovice	soubor 6 objektů bývalého československého pohraničního opevnění: OP – S 25 „Trigonometr“ a pozemek parc. č. 134/1 k. ú. Milostovice OP – S 26 „Milostovice“ a pozemek parc. č. 157/1 k. ú. Milostovice OP – S 27 „Paletovo pole“ a pozemek parc. č. 158 k. ú. Milostovice lehký objekt – vzor 37 A – 160 z č. 55 a pozemek parc. č. 127 k. ú. Milostovice lehký objekt – vzor 37 A – 140 z č. 56 a pozemek parc. č. 128 k. ú. Milostovice lehký objekt – vzor 37 A – 160 z č. 57 a pozemek parc. č. 135 k. ú. Milostovice
Radkov	fara čp. 24
Staré Těchanovice	kostel sv. Petra a Pavla
Sudice	soubor 9 kachlových kamen v budově fary čp. 11
Štáblovice	bývalá fara čp. 62
<i>Movité</i>	
Čermná ve Slezsku	kostel sv. Markéty: 16 předmětů
Háj ve Slezsku	kostel sv. Valentina: 1 předmět

Obec/adresa	Památka
Hať u Hlučína	kostel sv. Matouše: 5 předmětů
Hlučín	kostel sv. Jana Křtitele: 16 předmětů
Hlučín	fara: 12 jednotlivin a souborů
Hlučín	kostel sv. Markéty: 3 předměty
Koběrice	kostel Nanebevzetí P. Marie: 8 jednotlivin a souborů
Kyjovice	zámecká kaple: poprseň oratoře
Píšť	fara: 1 předmět
Staré Těchanovice	kostel sv. Petra a Pavla: 7 jednotlivin a souborů
Štítina	kaple sv. Maří Magdalény: 2 předměty
Třebom	kostel. sv. Jiří: 15 předmětů
Velká Polom	fara: 3 předměty
Velká Polom	farní kostel sv. Václava: 3 jednotliviny a soubory
Vřesina u Hlučína	kostel sv. Viléma: 1 předmět

Okres Ostrava

Nemovitě

Ostrava-Moravská Ostrava	soubor tří objektů (kancelářská budova čp. 1742 ul. Českoobratrská a Husovo nám., obytný dům čp. 593 Husovo nám., obytný dům čp. 887 Přívozká ul.)
Ostrava-Moravská Ostrava	soubor věcí kancelářské budovy bývalého Generálního ředitelství Severní dráhy Ferdinandy čp. 2020 a sochy horníka na Prokešově nám.
Ostrava-Poruba	městský dům čp. 583 Hlavní třída
Ostrava-Poruba	městský dům čp. 683 Hlavní třída
Ostrava-Poruba	městský dům čp. 684 Hlavní třída
Ostrava-Poruba	městský dům čp. 687 Hlavní třída
Ostrava-Poruba	soubor šesti městských domů na nám. V. Nováka a ulici Čs. exilu (městský dům čp. 543, 544, 545, 546, 547, 548)
Ostrava-Přívoz	městský dům čp. 408 Mariánskohorská ul.
Ostrava-Vítkovice	bývalá mateřská škola čp. 686
Ostrava-Vítkovice	vila v areálu nemocnice čp. 1188
Ostrava-Vítkovice	soubor věcí hřbitova
Movité	0

Prohlášené a zrušené kulturní památky

Obec/adresa	Památka	Prohláшено	Zruшено	R. č.
Okres Bruntál				
<i>Nemovitě</i>				
Bruntál	soubor věcí bývalého zemského soudu (budova bývalého soudu čp. 681, budova věznice čp. 682, historické oplocení)	X		ÚSKP
101700				
Dívčí Hrad	pomník padlým v 1. světové válce	X		ÚSKP 101677
Horní Město	dům čp. 198	X		ÚSKP 101781
Movité		0	0	
Okres Frýdek-Místek				
<i>Nemovitě</i>				
Dolní Tošanovice	soubor věcí bývalého zámku čp. 1 (budova bývalého zámku čp. 1, kachlová kamna v obytné části býv. zámku čp. 1)	X		ÚSKP 101706
Frýdek-Místek, část obce Lískovec	kostel sv. Šimona a Judy se vstupní branou a souborem věcí nálež. k jeho movit. vybavení	X		ÚSKP 101869
Hukvaldy	soubor věcí Památníku Leoše Janáčka (dům čp. 79 a pozemky)	X		ÚSKP 101785
<i>Movité</i>				
Frýdek-Místek, část obce Lískovec	soubor věcí náležejících k movitému vybavení kostela sv. Šimona a Judy:			
	1 soubor	X		ÚSKP 101868
	1 předmět	X		ÚSKP 101871
	1 předmět	X		ÚSKP 101870

Obec/adresa	Památka	Prohlášeno	Zrušeno	R. č.
Řepiště	soubor věcí náležejících k movitému vybavení kostela sv. Michala: 1 soubor varhany, součást KP s r. č. ÚSKP 37248	X X X		ÚSKP 101872 ÚSKP 37248
Okres Karviná				
<i>Nemovité</i>				
Bohumín-Starý Bohumín	Národní dům čp. 37	X		ÚSKP 101978
Český Těšín	dům čp. 154 (bývalá židovská synagoga)	X		ÚSKP 101812
Český Těšín	výpravní budova železniční stanice	X		ÚSKP 101788
Havířov-Bludovice	kamenný kříž	X		ÚSKP 101703
Karviná-Staré Město	kaple Andělů strážných	X		ÚSKP 101865
Těrlicko-Horní Těrlicko	kaple na evangelickém hřbitově	X		ÚSKP 101704
<i>Movité</i>				
		0	0	
Okres Nový Jičín				
<i>Nemovité</i>				
Fulnek	dům čp. 112, ul. Kostelní	X		ÚSKP 101701
Fulnek	soubor věcí domu čp. 421, ul. Jelení	X		ÚSKP 101699
<i>Movité</i>				
Bílov	socha Ježíše Krista jako Ecce Homo	X		ÚSKP 101723
Okres Opava				
<i>Nemovité</i>				
Brumovice m. č. Pustý mlýn	kaple	X		ÚSKP 101784
Březová	kostel sv. Mikuláše	X		ÚSKP 101864
Hlučín	kaple	X		ÚSKP 101813
Chuchelná	kaple – poklona	X		ÚSKP 101862
Štáblovice	kostel sv. Vavřince	X		ÚSKP 101942
<i>Movité</i>				
		0	0	
Okres Ostrava				
<i>Nemovité</i>				
Ostrava-Poruba	městský dům čp. 678	X		ÚSKP 101727
Ostrava-Poruba	městský dům čp. 677	X		ÚSKP 101726
Ostrava-Poruba	městský dům čp. 549	X		ÚSKP 101811
Ostrava-Poruba	městský dům čp. 551	X		ÚSKP 101814
Ostrava-Poruba	městský dům čp. 556	X		ÚSKP 101721
Ostrava-Poruba	pošta čp. 713	X		ÚSKP 101977
Ostrava-Slezská Ostrava	kaple P. Marie Lurdské	X		ÚSKP 101810
Ostrava-Vítkovice	dům čp. 248		X	ÚSKP 34397/ 8-2869
<i>Movité</i>				
Ostrava-Moravská Ostrava	pamětní deska, Senovážné nám. čp. 2111		X	ÚSKP 54934/ 38-7622
Ostrava-Vítkovice	část souboru vybraných věcí závodů Vítkovice (válcovací stolice universal, válcovací trať 450, otočný jeřáb Kolben, parní buchar 1,7 t, parní buchar rohový, parahydraulický lis 800 t, Stiefelova válcovací trať)	X		ÚSKP 101686
Ostrava-Slezská Ostrava	soubor věcí náležející k movitému vybavení kaple P. Marie Lurdské: 1 předmět 1 předmět 1 předmět	X X X		ÚSKP 101807 ÚSKP 101808 ÚSKP 101809

Neprohlášené návrhy (zamítnuté)

Obec/adresa	Památka
Okres Bruntál	
<i>Nemovité</i>	
Bruntál	dům čp. 913 se zahradou
Krnov	areál bývalé továrny na sukna Florian Schmidt/Karnola nám. Míru 1: 1) hlavní výrobní objekt 2) bývalá kotelna a strojovna parního stroje, rozvodna 3) sklad olejů 4) spojovací most
Liptaň m. č. Bučávka	děštěná stodola u čp. 53
Liptaň m. č. Bučávka	dům čp. 82
Ludvíkov	huť arcivévodky Wilhelma – válcovna Ad. Grohmann a syn
<i>Movité</i>	0
Okres Frýdek-Místek	
<i>Nemovité</i>	
Dolní Tošanovice	hospodářská budova bývalého zámku čp. 1 (s kaplí) a pozemkem
Frýdek-Místek	válcovací trať na hrubé plechy
<i>Movité</i>	0
Okres Karviná	
<i>Nemovité</i>	
Český Těšín	budova bez čp. na pozemku parc. č. 3343/4
Karviná-Fryštát	soubor věcí mlýna (budova čp. 225, budova bez čp. na pozemku parc. č. 1299/1, budova bez čp. na pozemku parc. č. 1299/2, budova bez čp. na pozemku parc. č. 1299/3, budova čp. 226 a pozemky)
<i>Movité</i>	0
Okres Nový Jičín	
<i>Nemovité</i>	0
<i>Movité</i>	0
Okres Opava	
<i>Nemovité</i>	
Budišov nad Budišovkou m. č. Podlesí nad Odrou	bývalý vodní mlýn čp. 52
Opava	budova vozovny
Štáblovice	dům čp. 64 (bývalá tzv. stará fara)
<i>Movité</i>	0
Okres Ostrava	
<i>Nemovité</i>	
Ostrava-Vítkovice	úřednická vila čp. 370
Ostrava-Vítkovice	část souboru vybraných věcí závodů Vítkovice (dolomitka, soustružna, vodárenská věž, kovárna a lisovna, ocelárna II, administrativní budova, hala pancéřové výroby, energetická ústředna č. 1, slévárna šedé oceli, strojárna)
<i>Movité</i>	
Ostrava-Vítkovice	část souboru vybraných věcí závodů Vítkovice

2.7 Archivní přírůstky

Stavebně-historické průzkumy a nálezové zprávy – přírůstky

Lokalita	Památka	Autor průzkumu	Popis akce	Evidenční číslo
Okres Bruntál				
Bruntál	bývalý hotel Hruška čp. 25	V. Hájek	NZ	617BR260
Krnov-Kostelec	kostel sv. Benedikta	D. Kouřilová, H. Pavelková	NZ	617BR282
Rýmařov	kostel sv. Michala	L. Augustinková, R. Rosová	SHP	617BR268
Slezské Rudoltice – Pelhřimovy	kostel sv. Jiří	R. Procházka	SHP	617BR254
Okres Frýdek-Místek				
Frýdek	Hluboká čp. 59	D. Kouřilová	NZ	67FM274
Okres Karviná				
Havířov-Bludovice	evangelický kostel	L. Augustinková	NZ	617KA266
Karviná-Fryštát	kostel Povýšení sv. Kříže	L. Augustinková, R. Rosová	NZ	617KA267
Okres Nový Jičín				
Bartošovice	zámek	M. Plaček	SHP	617NJ278
Fulnek	Loreta	L. Augustinková, Z. Orlita	SHP	617NJ269
Jeseník nad Odrou	zámek	L. Augustinková, R. Rosová	SHP	617NJ261
Nový Jičín	historické jádro a příhradební oblast	D. Líbal	SHP	617NJ273
Odry	přístavek s toaletami ve dvoře mezi domy Radniční 86 a Hranická 85	L. Augustinková, J. Dudek, Z. Orlita	NZ	617NJ258
Starý Jičín	hrad	L. Augustinková, R. Rosová	NZ	617NJ280
Šenov u Nového Jičína	kostel sv. Martina	L. Augustinková, D. Kouřilová	NZ	617NJ281
Okres Opava				
Hradec nad Moravicí	zámek	A. Grůza	SHP	617OP272
Opava	Hláška	D. Kouřilová, P. Kaniová	NZ I – zdivo, omítky	617OP262
Opava	Hláška	D. Kouřilová, P. Kaniová	NZ II – fasády věže, tutfitové prvky	617OP263
Opava	Hláška	D. Kouřilová, P. Kaniová	renesanční fáze NZ III – novověké architektonické detaily	617OP264
Opava	nám. Osloboditelů 7	D. Kouřilová, P. Kaniová	SHP	617OP255
Opava	Popská 7	D. Kouřilová, P. Kaniová	NZ	617OP253
Raduň	areál zámku – sýpka	D. Kouřilová	NZ, průzkum objektu před provedením památkové obnovy	617OP276
Raduň	zámek – prostor zaniklého schodiště v I. NP	D. Kouřilová	NZ	617OP279
Velké Heraltice	zámek	H. Pavelková	SHP	617OP256
Stěbořice	zámek – sondy do výmalby v interiéru	D. Halátek, L. Augustinková, H. Pavelková	NZ	617OP277
Stěbořice	zámek	L. Augustinková, R. Rosová	SHP	
Okres Ostrava				
Ostrava-Kunčice	zámek	Z. Břízová	SHP	617OS257
Ostrava-Michálkovice	Důl Michal	L. Telařík	SHP	617OS271/I-V
Ostrava -Slezská Ostrava	Slezskoostravský hrad	A. Grůza	SHP	617OS232

Nálezové zprávy odboru archeologie

Obec	Objekt	Autor NZ	Evidenční číslo
Okres Bruntál			
Krnov	Horní předměstí, Karnola – rekonstrukce objektu na archiv, I. etapa	F. Kolář	36/05
Okres Frýdek-Místek			
	0		
Okres Karviná			
Karviná	Fryštát, hrobka rodu Larisch-Mönnich	M. Zezula	51/05
Okres Nový Jičín			
	0		
okres Opava			
Hlučín	zámek, Kostelní ul. č. 4, parc. č. 454	H. Teryngerová	30/03
Hlučín	zaústění trafostanice	H. Teryngerová	57/03
Neplachovice	ul. Loděnická, stavba RD na parc. č. 819/5	T. Krasnokutská	18/05
Opava	Malé Hoštice, ul. Svobody, stavba RD na parc. č. 177/1	J. Hlas	11/05
Opava	zjišťovací výzkum na náměstí Osvoboditelů	M. Zezula	35/05
Okres Ostrava			
Klimkovice	Vřesinské pole – dálnice D 47, lokalita Z 28	J. Hlas, T. Krasnokutská	42/04
Olbramice	dálnice D 47, lokalita C	J. Hlas, T. Krasnokutská	82/04
Olbramice	skládka zeminy	J. Hlas	19/05
Ostrava-Moravská Ostrava	Ostravské muzeum – 2. etapa	T. Krasnokutská	7/05

Restaurátorské zprávy – přírůstky

Lokalita	Památky	Restaurátor	Evidenční číslo
Okres Bruntál			
Horní Město	kaple sv. Anny z farního kostela sv. Máří Magdalény – sochařská výzdoba oltáře sv. Anny	J. Gajda	R-D 676
Horní Město	kostel sv. Máří Magdalény – boční oltář sv. Anny	P. Bittner	R-D 700
Krnov	obřadní síň v budově Městského úřadu – provedení oprav a restaurování štukové výzdoby	M. Hudeczek	R-D 692
Linhartovy	zámek – restaurování reliéfů pod parapety oken II. NP	M. Müllerová	R-D 679
Linhartovy	zámek – restaurování reliéfů pod parapety oken II. NP	M. Müllerová	R-D 680
Linhartovy	zámek – reliéfní busty z jižní a východní fasády	R. Levínská	R-D 708
Liptaň,			
m. č. Horní Povelice	kaple P. Marie Pomocné – sochy sv. Anny a sv. Jáchyma	J. Gajda	R-D 678
Slezské Pavlovice	socha sv. Jana Nepomuckého	J. Gajda	R-D 703
Široká Niva	kostel sv. Martina – obrazy Klanění pastýřů (F. A. Sebastini), Narození P. Marie (F. A. Sebastini)	R. Balcarová	R-D 668
Okres Frýdek-Místek			
Brušperk	farní kostel – kamenné portály	J. Gajda	R-D 674
Frýdek	kostel sv. Jošta – boční oltáře sv. Pavlína a sv. Rozálie	B. Valchářová	R-D 705
Hnojník	kostel Nanebevzetí P. Marie – sondážní průzkum v interiéru kostela	B. Valchářová	R-D 687
Lískovec	kostel sv. Šimona a Judy Tadeáše – oltářní obraz Loučení sv. Šimona a Judy Tadeáše	B. Valchářová	R-D 684
Místek	kostel Všem svatých – průzkum vitrajních oken	K. Toušková	R-D 697
Místek	sousoší Kalvárie (r. č. 8 – 757)	neuveden	R-D 698
Skalice	kostel sv. Martina – sondážní průzkum interiéru kostela	R. Balcarová	R-D 701
Okres Karviná			
Rychvald	kostel sv. Anny	R. Balcarová	R-D 695
Okres Nový Jičín			
Fulnek	kapucínský klášter, klášterní kostel sv. Josefa – sondážní průzkum v interiéru	B. Valchářová	R-D 709

Restaurátorské zprávy – přírůstky

Lokalita	Památky	Restaurátor	Evidenční číslo
Nový Jičín	sloup P. Marie na Masarykově náměstí	J. Gajda	R-D 711
Příbor	bývalá piaristická kolej a gymnázium – sondážní průzkum v části interiéru západního a jižního křídla II. NP	B. Valchářová	R-D 694
Rybí	Kostel Povýšení sv. Kříže – hlavní oltář	P. Bittner	R-D 671
Rybí	kostel Povýšení sv. Kříže – boční oltáře P. Marie	P. Bittner	R-D 675
Šenov u Nového Jičína	kostel sv. Martina – presbyterium	B. Valchářová	R-D 673
Žilina u Nového Jičína	kostel sv. Mikuláše – dva andělé, plastiky od hlavního oltáře	B. Valchářová	R-D 699
Okres Opava			
Dolní Benešov	kostel sv. Martina – kamenný renesanční náhrobek Beneše z Drahotuš ve zdi kostela	J. Gajda	R-D 677
Dolní Benešov	kostel sv. Martina – kamenný renesanční náhrobek šlechtičny ze zdi kostela	J. Gajda	R-D 710
Hlučín	zámek – sondážní průzkum v I. a II. NP interiéru zámku	B. Valchářová	R-D 686
Hrabyně	památník II.světové války – vyhodnocení současného stavu kamenných prvků a návrh na restaurování	B. Valchářová	R-D 688
Hradec nad Moravicí	zámek – fasádová skříň, Anglie, horní díl	J. Jakubek	R-D 681
Hradec nad Moravicí	zámek – šatní skříň dvoudvěřová, intarzovaná	J. Jakubek	R-D 682
Hradec nad Moravicí (Podolí)	čtrnáct zastavení křížové cesty	R. Balcarová, Pechová	R-D 672
Lhotka u Litultovic	kaple Nejsvětější Trojice - obrazy	R. Balcarová	R-D 669
Opava	kostel sv. Václava – posouzení současného stavu nástěnných maleb	R. Balcarová	R-D 696
Opava	kostel sv. Václava – zajištění a konzervace nástěnných maleb a omítek v presbytáři a hlavní lodi	J. Pekárková	R-D 712
Opava	Česká spořitelna – restaurování dekorativní výmalby a zlacení hlavního schodiště	V. Stejskal, Z. Juppe	R-D 707
Opava	Ukřižovaný z kostela sv. Jana Křtitele	R. Balcarová	R-D 713
Slavkov	farní kostel sv. Anny – sondážní průzkum v interiéru kostela	B. Valchářová	R-D 685
Slavkov	farní kostel sv. Anny – kamenné renesanční náhrobky Markéty Rotmberkové, Jiřího Vlka z Konecchlumí, Petra Vlka z Konecchlumí a Jana Kunčického z Kunčic	J. Gajda	R-D 702
Štáblovice	zámek	M. Martincová	R-D 683
Štáblovice	zámek – předběžný restaurátorský průzkum záklapového stropu	B. Valchářová	R-D 693
Úblo	kostel Nejsvětějšího Vykupitele – postupy směřující k obnově původní výmalby	F. Procházka, I. Popov	R-D 667
Velké Heraltice	kostel Neposkvrněného početí P. Marie – restaurátorská zpráva a laboratorní průzkum	R. Balcarová	R-D 670
Velké Hoštice	zámek – sondážní průzkum empírového štítu v průčelí zámku	B. Valchářová	R-D 689
Velké Hoštice	kostel sv. Jana Křtitele – nástěnné malby	R. Balcarová	R-D 704
Okres Ostrava			
Ostrava-Mariánské Hory	kostel P. Marie Královny – vyhodnocení stavu soklové partie kostela a návrh opatření	L. Werkmann	R-D 690
Ostrava-Mariánské Hory	kostel P. Marie Královny – sochařská výzdoba štítů západní, severní a jižní fasády	L. Werkmann	R-D 691
Ostrava-Poruba	základní škola Porubská čp. 831, 832	L. Werkmann	R-D 666
Ostrava-Přívoz	kostel Neposkvrněného početí P. Marie – kamenný sokl	J. Gajda	R-D 706

Fotoarchiv

Fotoarchiv v roce 2006 narostl o přibližně 4500 snímků v digitální podobě (ISO) a 3800 snímků na kinofilmu.

Archiv plánů

V archivu plánů v roce 2006 přibýlo 35 položek.

2.8 Mobiliární přírůstky

Sbírka moderního umění zámku Hradec nad Moravicí byla nákupy a sběry doplněna o 42 předmětů. Sbírka průmyslového dědictví Dolu Michal v Ostravě byla nákupy a dary rozšířena o 31 položek. Mobiliární fond zámku Hradec nad Moravicí se rozrostl o 66 předmětů doplňujících instalace zámku Hradec nad Moravicí a Raduň.

2.9 Poskytování informací dle zákona 106/1999 Sb., o svobodném přístupu k informacím

Národní památkový ústav, územní odborné pracoviště v Ostravě jako povinný subjekt podle zákona č. 106/1999 Sb., o svobodném přístupu k informacím byl v roce 2006 povinen poskytovat informace, vztahující se k jeho působnosti podle ustanovení tohoto zákona.

Žádost o poskytnutí informací mohl žadatel podat ústně nebo písemně v sídle Národního památkového ústavu, územního odborného pracoviště v Ostravě, Korejská 12, 702 00 Ostrava – Přívoz, faxem na čísle 595 133 900 nebo elektronickou poštou na adrese ostrava@ostrava.npu.cz.

V roce 2006 byla podána jedna žádost o informace.

Informace týkající se založení NPÚ, podmínek a principů, za nichž provozuje svou činnost (Statut NPÚ, Sdělení MK ČR ze dne 2. 1. 2003 o vzniku NPÚ), popis jeho organizační struktury, přehled nejdůležitějších právních předpisů a norem, podle nichž NPÚ jedná, včetně jejich aktuálního znění, výroční zprávy za předcházející kalendářní roky a další důležité informace týkající se činnosti NPÚ ÚOP v Ostravě, jsou zveřejněny na internetových stránkách www.npu.cz.

3. SPRÁVA PAMÁTKOVÝCH OBJEKTŮ

Národní kulturní památka státní zámek Hradec nad Moravicí

Návštěvnost v roce 2006

Měsíc	Dospělí			Ostatní dle jednotlivých kategorií			Zdarma	Rok 2006	
	Jednotl. 2. okruh	Jednotl. 1. okruh	Sleva 2. okruh	Sleva 1. okruh	Výstavy Bílá věž dospělí/děti, důchodci	Cizinci dospělí/děti, cizinci s texty*		Celkem	Denní průměr
Leden-březen	-	180	-	-	-	-	73	253	-
Duben	103	1350	48	764	0	0/22	179	2538	230
Květen	774	769	634	1447	18/7	3/20/71	176	4238	163
Červen	655	747	1030	2090/ 150 školky	28/2	78/95/68	340	5245	201
Červenec	1536	1297	906	1061	11/2	37/24/79	356	5276	202
Srpen	1906	1709	1213	1441	11/1	36/64/105	538	6998	259
Září	1038	576	1362	714	4/4	38/39/47	328	4124	158
Říjen	411	393	282	269	2/1	0/0/13	132	1534	170
Prosinec	-	554	-	390	-	0/0/5	73	1017	78
Celkem	6423	7575	5475	8326	74/17	192/242/410	2195	31223	189

* Cizinci, kteří k výkladu v češtině měli k dispozici překlad textů do světového jazyka.

Nejvýznamnější kulturní akce

V roce 2006 byly zpřístupněny sklepní prostory v Bílé věži, kde probíhala výstava *Erbovní bestie*. V přízemí Bílé věže pokračovala výstava *O věži ve věži*, ke které jsou pro zahraniční návštěvníky připraveny průvodní texty v angličtině a v němčině. V zámecké galerii byly otevřeny výstavy *Lichnovští a Beethoven* a *45 let Beethovenova Hradce*. Pokračovala výstava *Od rokoka po expresionismus*. Na Velikonocce a Vánoce byl zámek otevřen veřejnosti, probíhaly výstavy ručních prací a Vamberecké krajky, v prosinci byl zámek slavnostně vánočně vyzdoben a probíhaly také podvečerní prohlídky. Od 9. 9. do 13. 9. probíhala v rámci oslav Dnů evropského kulturního dědictví výstava *Slavnostní tabule na zámku ve staletích*. Jako každoročně probíhala i v roce 2006 mezinárodní interpretační soutěž Beethovenův Hradec, dále divadelní představení a koncerty. Celoročně probíhala prezentace ve sdělovacích prostředcích (tisk, televize, rozhlas). Byly vydány pohlednice areálu, plíšky na hole a další doplňkové předměty.

Nejvýznamnější stavební a jiné práce na obnově a údržbě nemovitostí areálu

Klíčovou realizací byla oprava II. NP východního křídla, kde byly vytvořeny depozitní prostory. Další významnou stavební akcí byla oprava přízemí západního křídla, byly opraveny i bývalé provozně-správní prostory (kanceláře), tyto by měly být v roce 2007 zpřístupněny veřejnosti jako instalované interiéry. Na průčelním balkonu severního křídla byla provedena žulová dlažba. V interiéru východního křídla započaly restaurátorské práce (štuková výzdoba v kulečnickém sále a restaurování nástrovního obrazu). V zámeckém parku proběhly asanace na břehu Mora-

vice a nové výsadby v celém areálu. Byly prováděny běžné údržby okrasných dřevin, zámeckých nádvoří, teras.

Státní zámek Raduň

Tabulka návštěvnosti viz str. 34.

Nejvýznamnější kulturní akce

Od května do října byla součástí návštěvní trasy celosezonní výstava sukulентních a jiných okrasných rostlin v nádvoří zámku a v zimní zahradě. V prostorách oranžerie a okrasné zahrady probíhala od května do října reinstalovaná celosezonní prodejní výstava glazované keramiky Ivy Dedek *Keramika v květinách, květiny v keramice*. Dne 9. července byl uspořádán komorní koncert *Procházka hudbou s Olgou Procházkovou*, účinkovala sólistka Slezského divadla v Opavě za klavírního doprovodu Františka Šmída. 9. Oslavy Dnů evropského kulturního dědictví proběhly 9. září, akce s názvem *Zámecké odpoledne* návštěvníkům nabízela přehlídku historického odívání a módních doplňků ze sbírek paní V. Dobiášové, vystoupení komorního souboru Dolce Vita Bolatice a taneční skupiny Free Dance Opava. Dne 8. října se konala přednáška J. Gelnara *Vliv cest hvězd na cesty člověka*. Ve dnech 27.–29. října probíhala *III. výstava tropických a subtropických rostlin se zvláštním zaměřením na citrusové dřeviny*. 31. května a 10. června byly prohlídky zámku zpestřeny hudebním programem komorního souboru Dolce Vita Bolatice. V prosinci byl zámek slavnostně vyzdoben interiérovou instalací *Zámecké vánoce*, kromě běžných prohlídek probíhaly mimořádné podvečerní prohlídky s doprovodným programem.

Státní zámek Raduň
Návštěvnost v roce 2006

Měsíc	Plné vstupné zámek/oranžerie	Zlevněné vstupné zámek/oranžerie	Mimořádné vstupné včetně rodinného a cizojazyčný výklad zámek/oranžerie	Zdarma děti do 6ti let zámek/oranžerie	Celkem zámek/oranžerie
Leden - březen	-	-	-	-	-
Duben	713/0	518/0	76/0	71/0	1 378/0
Květen	576/626	898/635	295/0	296/172	2 065/1 433
Červen	568/269	1 606/930	64/0	155/342	2 393/1 541
Červenec	1 289/612	689/522	123/73	186/421	2 287/1 628
Srpen	1 231/1 265	669/975	576/0	221/571	2 697/2 811
Září	815/437	889/280	404/194	73/141	2 181/1 052
Říjen	299/91	40/70	142/212	42/20	523/393
Listopad	-	-	-	-	-
Prosinec	159/0	708/0	371/0	120/0	1358/0
Celkem	5 650/3 300	6 017/3 412	2 051/479	1 164/1 667	14 882/8 858

Nejvýznamnější stavební a jiné práce na obnově a údržbě nemovitostí areálu

Byla dokončena celková oprava provozního skleníku a také jeho základní vnitřní vybavení. Proběhla oprava pozdní empírové mříže mezi nádvořím a tzv. dolní galerií a další etapa opravy přístupové pěší komunikace od zámku k oranžerii. Byla opravena příjezdová komunikace od obce k zámku. V blízkosti zámku byly vysazeny stromy a okrasné dřeviny.

Národní kulturní památka Důl Michal

Tabulka návštěvnosti viz níže.

Kulturní akce

V roce 2006 proběhlo v areálu Dolu Michal 12 kulturně společenských akcí. Jednalo se o výstavy, hudební představení a literární festival. Výběr z nejvýznamnějších akcí:

- Výstava IPUS prezentovala výsledky studentského workshopu pracujícího s materiálem vlnité lepenky, projektu se zúčastnili studenti Institutu pro umělecká studia OU pod vedením Elišky Čabalové a studenti VŠ UMPRUM pod vedením Kurta Gebauera (duben a květen).
- Výstava fotografií Jindřicha Štreita *Třinecké železářny* proběhla v řetízkových šatnách (duben a květen).
- Výstava mladých umělců a studentů Institutu pro umělecká studia OU *Pupečník* (červen a červenec).
- Autorská výstava Petra Horáka *Převážně analogový víkend* probíhala v cechovně a využívala kombinace projekce s obrazy (červen a červenec).
- Autorská výstava Tomáše Skalíka *Měkce obloženo* byla intermediální a probíhala rovněž v cechovně (červenec a srpen).
- Výstava dvou izraelských umělců Peretze Bedy Mayera a Fritze Haendela *Lodní lístek do ráje* byla instalována v cechovně a přilehlých výstavních prostorách (září a říjen).

Národní kulturní památka Důl Michal
Návštěvnost v roce 2006

Měsíc	Plné vstupné á 30,- Kč	Zlevněné vstupné á 10,- Kč	Poloviční vstupné á 15,- Kč	Zdarma	Celkem
Leden	16	-	-	-	16
Únor	-	-	40	-	40
Březen	-	-	15	50	65
Duben	76	49	136	14	275
Květen	39	17	292	145	493
Červen	43	30	192	196	461
Červenec	114	2	72	205	393
Srpen	199	-	111	213	523
Září	117	38	126	191	472
Říjen	42	10	139	111	302
Listopad	22	14	39	35	110
Prosinec	-	-	-	-	-
Celkem	668	160	1 162	1 160	3 150

- Výstava *The Best of Ostrava* nabízela veřejnosti fotografie ze tří ročníků mezinárodních workshopů *Ostrava – periferie nebo co?!* zaměřených na dokumentaci architektury a celkové tváře města a pořádaných sdružením Za starou Ostravu (září a říjen).

- Literární festival *Úplné zatmění měsíce* 14. října.

U příležitosti Mezinárodního dne památek a historických sídel dne 18. dubna bylo vstupné sníženo na polovinu a návštěvníci mohli na prohlídku cestovat historickým trolejbusem (dle zvláštního jízdního řádu, připraveno ve spolupráci s Dopravním podnikem Ostrava, a. s. a Kroužkem přátel MHD v Ostravě). Dne 16. 9. proběhly oslavy Dnů evropského kulturního dědictví, opět jezdily historické trolejbusy a návštěvníci měli možnost zhlédnout výstavy *Lodní lístek do ráje* a *The Best of Ostrava*.

Nejvýznamnější stavební a jiné práce na obnově a údržbě nemovitostí areálu

Pokračovaly práce na obnově z prostředků PZAD, na rok 2006 byl přiznán finanční příspěvek ve výši 1,479 tisíc Kč, který byl investován do sanace objektu kotelny a mostů. V celém areálu byly prováděny pravidelné opravy střech, svodů, úpravy zeleně a likvidace náletových dřevin. Byla dokončena výroba a montáž lávek řetízkové šatny (potřebných pro údržbu a výstavní účely). Byly instalovány informační cedule v areálu Slezskoostravského hradu a před NKP Důl Michal.

4. OSTATNÍ ČINNOSTI

4.1 Publikační činnost pracovníků

AUGUSTINKOVÁ, Lucie. *Vznik a výstavba kapucínského kláštera a kostela sv. Josefa ve Fulneku*. In Sborník Národního památkového ústavu v Ostravě 2006, Ostrava 2006, s. 45–53.

HÁJEK, Václav, KOUŘILOVÁ, Markéta. *Zapomenutá rychta v Karlovicích ve Slezsku*. In Sborník Národního památkového ústavu v Ostravě 2006, Ostrava 2006, s. 108–117.

HALÁTEK, Dalibor. *Zjištění při konzervaci v bývalém kostele sv. Václava v Opavě*. In Sborník Národního památkového ústavu v Ostravě 2006, Ostrava 2006, s. 37–39.

HALÁTEK, Dalibor. *Barokní nástěnné malířství v Opavě*. In Sborník Národního památkového ústavu v Ostravě 2006, Ostrava 2006, s. 91–97.

HALÁTEK, Dalibor, KOUŘILOVÁ, Danuška, KANIOVÁ, Petra. *Výpověď stavby*. In Paměť místa – místo paměti. Almanach u příležitosti rekonstrukce opavské Hlávky v roce 2006, Opava 2006, s. 72–93.

HALÁTEK, Dalibor. *Konzervace interiéru*. In Kostel sv. Václava v proměnách času, Opava 2006.

HAVLENOVÁ, Pavla. *K tvorbě pozdně barokního sochaře Johanna Friedla staršího*. In Sborník Národního památkového ústavu v Ostravě 2006, Ostrava 2006, s. 81–90.

HLAS, Jindřich, KRASNOKUTSKÁ, Tereza. *Klimkovice (okr. Nový Jičín). Přehled výzkumů*, 2006, roč. 47, s. 156.

HLAS, Jindřich, KRASNOKUTSKÁ, Tereza. *Olbramice (okr. Nový Jičín). Přehled výzkumů*, 2006, roč. 47, s. 158.

KANIOVÁ, Petra, KOUŘILOVÁ, Danuška, HALÁTEK, Dalibor. *Výpověď stavby*. In Paměť místa – místo paměti. Almanach u příležitosti rekonstrukce opavské Hlávky v roce 2006, Opava 2006, s. 72–93.

KIECOŇ, Marek. *Horní Benešov (okr. Bruntál). Přehled výzkumů*, 2006, roč. 47, s. 229.

KIECOŇ, Marek. *Opava (k. ú. Opava-město, okr. Opava). Přehled výzkumů*, 2006, roč. 47, s. 269.

KIECOŇ, Marek. *Ostrava (k. ú. Moravská Ostrava, okr. Ostrava). Přehled výzkumů*, 2006, roč. 47, s. 271.

KIECOŇ, Marek, PRÍX, Dalibor, ZEŽULA, Michal. *Měšťanské domy čp. 30 a 31 v Horním Benešově. Výsledky stavebněhistorického průzkumu a archeologického výzkumu. Průzkumy památek*, 2006, roč. XIII, č. 2, s. 53–90.

KOLÁŘ, František. *Krnov (okr. Bruntál). Přehled výzkumů*, 2006, roč. 47, s. 252.

KOLÁŘ, František. *Opava (k. ú. Opava-město, okr. Opava). Přehled výzkumů*, 2006, roč. 47, s. 268.

KOLÁŘOVÁ, Eva. *Barokní malířství v obrazové sbírce knížat Lichnovských*. In Sborník Národního památkového ústavu v Ostravě 2006, Ostrava 2006, s. 131–146.

KOLÁŘOVÁ, Eva. *Hudební sbírka státního zámku Hradec nad Moravicí*. In 45. ročník mezinárodní interpretační soutěže a festivalu Beethovenův Hradec 2006. Ostrava 2006, s. 17–27.

KOUDELOVÁ, Jana, ŠIMČÍKOVÁ, Markéta. *Zásady průzkumu objektů dřevěné architektury v muzeích v přírodě*. In Sborník z konference konzervátorů a restaurátorů, Brno 2006, s. 97–104.

KOUŘILOVÁ, Danuška, KANIOVÁ, Petra, HALÁTEK, Dalibor. *Výpověď stavby*. In Paměť místa – místo paměti. Almanach u příležitosti rekonstrukce opavské Hlávky v roce 2006, Opava 2006, s. 72–93.

KOUŘILOVÁ, Danuška. *Čekání na rehabilitaci*. In Kostel sv. Václava v proměnách času, Opava 2006.

KOUŘILOVÁ, Danuška. *K barokní vývojové fázi zámku v Hradci nad Moravicí*. In Sborník Národního památkového ústavu v Ostravě 2006, Ostrava 2006, s. 118–130.

KRASNOKUTSKÁ, Tereza. *Ostrava (k. ú. Moravská Ostrava, okr. Ostrava). Přehled výzkumů*, 2006, roč. 47, s. 269.

KRASNOKUTSKÁ, Tereza. *Pravěká sídliště na katastrech Klimkovic a Olbramic v okrese Nový Jičín. Poodří*, 2006, roč. IX., č. 2, s. 4–8.

KRASNOKUTSKÁ, Tereza. *Středověké a novověké kachle z Opavy*. *Archaeologiae Regionalis Fontes* 8. Katalog nálezů z archeologických výzkumů, Olomouc, vyšlo v roce 2006 s vročením 2005.

KRČMÁŘ, Igor. *Obnova bývalého kostela sv. Josefa ve Fulneku*. In Sborník Národního památkového ústavu v Ostravě 2006, Ostrava 2006, s. 54–58.

MATĚJ, Miloš. *Praktické příklady zachování průmyslového kulturního dědictví a jeho animace v oblasti Porúří ve Spolkové republice Německo. Zprávy památkové péče*, 2006, roč. 66, č. 5, s. 399–406.

MATĚJ, Miloš. *Technické a průmyslové památky z hlediska zájmů památkové péče*. In *Artis Historia* I. Sborník prací Filozofické fakulty Ostravské univerzity, Ostrava 2006, s. 163–172.

ROSOVÁ, Romana. *Výstavba barokního opevnění Hradu Hukvaldy*. In Sborník Národního památkového ústavu v Ostravě 2006, Ostrava 2006, s. 9–17.

ROSOVÁ, Romana. *Barokní historie kapucínského kláštera ve Fulneku*. In Sborník Národního památkového ústavu v Ostravě 2006, Ostrava 2006, s. 40–44.

RYŠKOVÁ, Michaela. *Pohled památkové péče na textilní průmysl Moravy a (rakouského) Slezska*. In *Artis historia* I. Sborník prací Filozofické fakulty Ostravské univerzity, Ostrava 2006, s. 173–187.

STRAKOŠ, Martin. *Často zaznívají nářky, že se málo čte... A2 kulturní týdeník*, 2006, roč. II., č. 6, s. 32.

STRAKOŠ, Martin. *Problémy s ostravskou Karolinou. A2 kulturní týdeník*, 2006, roč. II., č. 8, s. 23.

STRAKOŠ, Martin. *Bojkotuj Bauhaus: šance pro jatka! A2 kulturní týdeník*, 2006, roč. II., č. 11, s. 21.

STRAKOŠ, Martin. *Dialektika Tomáše Hájka. A2 kulturní týdeník*, 2006, roč. II., č. 17, s. 5.

STRAKOŠ, Martin. *Hlavně že se bude stavět. A2 kulturní týdeník*, 2006, roč. II., č. 29, s. 19.

STRAKOŠ, Martin. *Vláda a pád jednoho vrchního památkáře. A2 kulturní týdeník*, 2006, roč. II., č. 40, s. 5.

STRAKOŠ, Martin. *Václavské náměstí 14.–21. Ad architektura*, 2006, roč. II., č. 2, s. 18–19.

STRAKOŠ, Martin. *Památková péče – její kontinuita jako výraz modernity. Ad architektura*, 2006, roč. II., č. 3, s. 66–67.

STRAKOŠ, Martin. *Karolina – ostravský urbanistický i politický ořech. Protimluv*, 2006, roč. 5, č. 2, s. 11–14.

STRAKOŠ, Martin. *Česká architektura 2004–2005. Protimluv*, 2006, roč. 5, č. 2, s. 28–29.

STRAKOŠ, Martin. O městských galeriích, domech umění a vůbec... *Protimluv*, 2006, roč. 5, č. 3, s. 9.

STRAKOŠ, Martin. Domy umění jako centra vizuální kultury moderní doby. *Protimluv*, 2006, roč. 5, č. 3, s. 10–13.

TERYNGEROVÁ, Hana. Hlučín (okr. Opava). *Přehled výzkumů*, 2006, roč. 47, s. 228.

ZEZULA, Michal. Ochrana archeologického dědictví v historických jádrech měst Moravskoslezského kraje a její perspektivy. *Zprávy památkové péče*, 2006, roč. 66, č. 2, s. 127–130.

ZEZULA, Michal. Bohušov (k. ú. Bohušov, okr. Bruntál). *Přehled výzkumů*, 2006, roč. 47, s. 169.

ZEZULA, Michal. Krnov (k. ú. Horní předměstí, okr. Bruntál). *Přehled výzkumů*, 2006, roč. 47, s. 252.

ZEZULA, Michal. Opava (k. ú. Opava-město, okr. Opava). *Přehled výzkumů*, 2006, roč. 47, s. 267.

ZEZULA, Michal, GÁL, Lukáš. Karviná (k. ú. Karviná-město, okr. Karviná). *Přehled výzkumů*, 2006, roč. 47, s. 250.

ZEZULA, Michal, DROZDOVÁ, Eva. Karviná (k. ú. Karviná-město, okr. Karviná). *Přehled výzkumů*, 2006, roč. 47, s. 249.

4.2 Pedagogická a přednášková činnost pracovníků

AUGUSTINKOVÁ, Lucie. *Systém podélného ztužení zdiva nad klenbou pomocí dřevěných kleštin kostela sv. Martina v Široké Nivě*. Prezentováno jako příspěvek na panel na konferenci *Klenby*, Louka u Znojma 6.–9. 6. 2006.

AUGUSTINKOVÁ, Lucie. *Stavební vývoj města Ostravy*. Ostravské muzeum 26. a 27. 6. 2006 pro soukromé šestileté gymnázium U haldy 18, Ostrava – Hrabůvka.

GORYCZKOVÁ, Naděžda. Filozofická fakulta OU. Dějiny umění, památková péče a technické památky. Předmět: *Vývoj historických konstrukcí. Vývoj architektury 20. století*.

GORYCZKOVÁ, Naděžda. *Liskova vila Lubomíra a Čestmíra Šlapetových ve Slezské Ostravě v komparaci s realizacemi Adolfa Loose a Miese van der Rohe v českých zemích*. Konference *Paradygma luksusu w architektuře modernizmu XX wieku*, Polsko, Gliwice 5.–7. 5. 2006.

GORYCZKOVÁ, Naděžda. *Odborný výklad k objektům moderní architektury na území města Ostravy a Opavy*. V rámci exkurze pořádané pro účastníky konference *Paradygma luksusu w architektuře modernizmu XX wieku*, Polsko, Gliwice 5.–7. 5. 2006.

GORYCZKOVÁ, Naděžda. *Odborný výklad k objektům moderní architektury na území města Opavy*. V rámci exkurze pro členy Sdružení historických měst a sídel, Opava 23. 4. 2006.

GORYCZKOVÁ, Naděžda. Odborné přednášky v rámci semináře *Historický vývoj stavebních konstrukcí* na Filozofické fakultě Ostravské univerzity.

GORYCZKOVÁ, Naděžda. Odborné přednášky v rámci semináře *Vývoj architektury 20. století* na Filozofické fakultě Ostravské univerzity.

HALAMÍČKOVÁ, Alena. Zahradnická fakulta, Mendelova zemědělská a lesnická univerzita, konzultace bakalářských a magisterských diplomových prací studentů.

KOUDELOVÁ, Jana. *Zásady průzkumu objektů dřevěné architektury v muzeích v přírodě*. Konference konzervátorů a restaurátorů, Cheb 5.–7. 9. 2006.

KOUŘILOVÁ, Danuška. *Památkové objekty v prostoru MPZ Opava*. Univerzita třetího věku, SUO, Opava květen 2006.

KRČMÁŘ, Igor. *Památková péče*. Školení vedoucích úředníků krajů, obor památková péče. Institut celoživotního vzdělávání, Havířov 16. 3. 2006.

KRČMÁŘ, Igor. *Komunitní projekty*. Nadace pro místní iniciativy VIA, Praha 18. 3. 2006.

KRČMÁŘ, Igor. *Kanálkové systémy izolace proti zemní vlhkosti pod úrovní terénu z pohledu památkové praxe: „Odvodnění stavebních památek“*. STOP Národní muzeum, Praha 15. 6. 2006.

KYNCLOVÁ, Jana. Filozofická fakulta OU, konzultace bakalářských a magisterských diplomových prací studentů.

KYNCLOVÁ, Jana. *Lignitové hornictví na jižní Moravě*. V rámci semináře *Hornické památky na Ostravsku*. Hornické muzeum OKD, Ostrava 4. 12. 2006.

MATĚJ, Miloš. Filozofická fakulta OU. Dějiny umění, památková péče a technické památky. Předmět: *Zobrazovací metody, památková péče a ochrana technických památek*.

MATĚJ, Miloš. *Zachování a nové využití Dolu Hlubina a vysokých pecí Vítkovických železáren*. XIII. kongres TICCICH, Itálie, Řím 13.–24. září 2006.

MATĚJ, Miloš. *Zachování a obnova průmyslového dědictví Ostravské průmyslové aglomerace*. Přednáška na semináři *Stopy industriálního dědictví na Slovensku*, Fakulta architektury Slovenskej univerzity, Slovensko, Bratislava 23.–25. května 2006.

MEZEROVÁ, Lubica. *Orientální koberce*. Muzeum v Bruntále 2006.

MEZEROVÁ, Lubica. *Ochrana movitých kulturních památek a související předpisy*. Pro Policii ČR, Těrlicko 10. 4. 2006

MEZEROVÁ, Lubica. *Historie zámku Bruntál*. Pro veřejnost, Muzeum v Bruntále 26. 5. 2006.

MEZEROVÁ, Lubica. Konzultace závěrečných prací studentů OU, SUO, VŠB-TU, Vysoké školy ekonomické v Praze. Vyhotovení oponentských posudků závěrečných prací studentů Vysoké školy ekonomické v Praze a VŠB-TU.

RYŠKOVÁ, Michaela. Filozofická fakulta OU, konzultace bakalářských a magisterských diplomových prací studentů.

STRAKOŠ, Martin. Filozofická fakulta OU, Katedra české literatury, literární vědy a dějin umění. Předmět: *Dějiny urbanismu a urbanizace*.

STRAKOŠ, Martin. *Koncepce a organizace cyklu přednášek o architektuře v Klubu Fiducia (Ostrava, ve spolupráci s Ilonou Rozehnalovou)*. Martin Strakoš. *Jaroslav Fragner – moderna, avantgarda, tradice?* 28. 2. 2006; Pavel Zatloukal. *Architektonické dílo Oskara a Elly Oehlerových (Ostravská univerzita)* 14. 3. 2006; *Beseda s Pavlem Zatloukačem nejen nad knihou Česká republika – architektura XX. století – Morava a Slezsko*. (Zlatý řez, Praha 2005) 14. 3. 2006; Rostislav Švácha. *Regionalismus v současné české architektuře*. 19. 4. 2006; Karel Doležel. *Současná rakouská architektura*. 18. 5. 2006; Lukáš Kohl. *Architektura Louise Kahna*. 8. 6. 2006.

STRAKOŠ, Martin. Úvod k filmu Nathaniela Kahna *Můj architekt Louis Kahn*. Klub Fiducia, Ostrava 13. 6. 2006.

STRAKOŠ, Martin, BIEGEL, Richard. *Moderní architektura Paříže*. Klub Fiducia, Ostrava 7. 12. 2006.

STRAKOŠ, Martin. Procházky pro veřejnost za památkami a architekturou:

Šumná procházka Českým Těšínem. Za starou Ostravu, 13. 5. 2006; *Muzejní noc, procházka Moravskou Ostravou*. Galerie výtvarného umění v Ostravě a Ostravské muzeum, 2. 6. 2006; *Šumná procházka Krnovem*. Za starou Ostravu, 10. 6. 2006; *Šumná procházka za židovskými památkami Ostravy*. Ve

spolupráci s Radovanem Lipusem, Klub Fiducia, 18. 11. 2006.

TELAŘÍK, Libor. Filozofická fakulta OU, konzultace bakalářských a magisterských diplomových prací studentů.

4.3 Účast v komisích, společnostech, odborných radách

HALÁTEK, Dalibor.

Pracovní tým pro Program restaurování movitých kulturních památek Ministerstva kultury ČR – člen.

GORYCZKOVÁ, Naděžda.

Památková rada NPÚ ÚOP v Olomouci – členka,
Redakční rada Archivu města Ostravy – členka.

HALAMÍČKOVÁ, Alena.

Rada specialistů pro historické parky a zahrady – členka,
Hodnotící komise pro Zámecký park v Šenově – členka.

HALAMÍČKOVÁ, Věra.

Komise regenerace MPR Příbor – členka.

KIECOŇ, Marek.

Regionální archeologická komise – člen.

KRČMÁŘ, Igor.

Komise regenerace MPZ Karviná – člen, zástupce NPÚ ÚOP v Ostravě při Společnosti pro technologie ochrany památek v Praze,
Sdružení profesionálních pracovníků památkové péče – člen výboru.

MATEJ, Miloš.

Komise pro posuzování plnění institucionálních výzkumů při NPÚ – člen,

Redakční rada časopisu Zprávy památkové péče, NPÚ ÚP v Praze – člen,

Vědecká rada Výzkumného centra průmyslového dědictví ČVUT v Praze – člen,

Památková rada NPÚ ÚOP v Olomouci – člen,

Památková rada NPÚ ÚOP v Kroměříži – člen.

MEZEROVÁ, Lubica.

Koordinační komise NPÚ pro cestovní ruch – členka,

Komise regenerace MPZ Bruntál – členka.

STRAKOŠ, Martin.

Muzejní a letopisecká komise Magistrátu města Ostravy – člen,

Uměleckohistorická společnost v českých zemích – člen výboru.

4.4 Odborné vzdělávání pracovníků

Probíhalo celoročně účastí na seminářích, konferencích, přednáškách, publikováním odborných textů, členstvím v odborných komisích. Uvedeno v jiných kapitolách.

5. ROZBOR HOSPODAŘENÍ

5.1 Hospodaření a hospodářský výsledek

Hospodaření roku 2006 skončilo *kladným hospodářským výsledkem po zdanění ve výši 916 957,81 Kč*. Z toho hospodářský výsledek po zdanění:

- *Hlavní činnost ve výši 809 746,96 Kč*; významný podíl na zisku měly výnosy z tržeb z prodeje služeb, a to z nájemného a vstupného (překročení plánu u nájemného o 453 tis. Kč, u vstupného 190 tis. Kč, u záchranných archeologických výzkumů o 4 932 tis. Kč).

- *Jiná činnost ve výši 7 210,85 Kč*; jiná činnost je provozována na základě živnostenského listu na Maloobchod se smíšeným zbožím se širokým sortimentem zboží pro prodejní stánky Státních zámků Hradec nad Moravicí a Raduň, spočívá pouze v nákupu a prodeji drobného zboží.

Rozbor zaměstnanosti a čerpání mzdových prostředků

Limit rozpočtu přepočteného počtu zaměstnanců činil 93 pracovníků, skutečnost roku 2006 je 94, došlo k překročení o jednoho pracovníka z důvodu navýšení externích pracovníků v souvislosti s institucionálním výzkumem a vývojem v roce 2006.

Prostředky na platy zaměstnanců upraveného limitu rozpočtu činily 19 475 tis. Kč, skutečnost roku 2006 je 19 716 tis. Kč. Překročení ve výši 241,6 tis. Kč bylo kryto z fondu odměn vyplacených za zlepšený hospodářský výsledek roku 2005 a 30 tis. Kč bylo kryto převedením z RF MKČR z roku 2005 (z institucionálních prostředků vědy a výzkumu). Čerpání fondu odměn vykazované v Doplňujících údajích k účetní závěrce k 31. 12. 2006 III.1 – Fond odměn se liší o částku 3 000 Kč, která byla převedena na ÚP.

Prostředky na ostatní osobní náklady ve výši 2 540 tis. Kč upraveného rozpočtu byly nedočerpány ve výši 272 795 Kč, z toho 32 Kč z výzkumu a vývoje a 272 360 Kč z programu záchranných archeologických výzkumů bylo vráceno do státního rozpočtu.

Průběh úprav a skutečná plnění závazných ukazatelů

V průběhu roku 2006 byly k základnímu schválenému rozpočtu provedeny úpravy příspěvku na provoz (§ 33.21) a poskytnuty prostředky z níže uvedených programů.

Závazné ukazatele	Poskytnuto v tis. Kč	Čerpáno v Kč	Nevyužito, vráceno v Kč
Přípěvek na provoz	47 346,513	47 346 513,00	
z toho platy	17 418	17 629 600,00 *	
z toho OON	1 899	1 898 597,00	
z toho reidentifikace nemovitých kulturních památek	300	300 000,00	
z rezervního fondu MK ČR - nárůst cen energií	190	190 000,00	
* Překročeno ve výši 211 600,- Kč – kryto z fondu odměn.			
Výzkum a vývoj – institucionální	5 358	5 316 998	41 002,00
neinvestice	4 516	4 515 998,00	2,00
z toho platy	1 793	1 793 000,00	0,00
OON	261	260 998,00	2,00
z rezerv. fondu MK ČR (převod z r. 2005)	41	41 000,00	0,00
z toho platy	30	30 000,00	0,00
investice	801	760 000,00	41 000,00
Výzkum a vývoj – účelové prostředky	100	99 970	30,00
Obnova indentifikace nemovitého památkového fondu			
investice – na OON	100	99 970,00	30,00
Program regenerace MPR a MPZ	270	270 000	0,00
MPZ – Štramberk			
neinvestice	100	100 000,00	0,00
z toho platy	73	73 000,00	0,00
MPZ – Frýdek			
neinvestice	120	120 000,00	0,00
z toho platy	88	88 000,00	0,00

Závazné ukazatele	poskytnuto v tis. Kč	čerpano v Kč	nevyužito, vráceno v Kč
MPZ – Hradec nad Moravicí			
neinvestice	50	50 000,00	0,00
<i>z toho platy</i>	37	37 000,00	0,00
Program péče o VPR, VPZ	90	90 000,00	0,00
VPZ – Petrovice			
neinvestice	90	90 000,00	0,00
<i>z toho platy</i>	66	66 000,00	0,00
Program restaurování MKP	142	142 000,00	0,00
3 obrazy – Krajina s jezerem, Krajina s Hradcem, Krajina s Hradcem a tzv. Beethovenův sekretář			
Program zachrany architektonického dědictví	1 479	1 479 000,00	0,00
Obnova spojovacích mostů a přístavků jámové budovy a objektu kotelny na dole Michal.			
Program Integrovaný systém ochrany movitého kulturního dědictví, výkupy předmětů kulturní hodnoty			
Stropní svítidlo (návrh P. Behrens)			
neinvestice	25	25 000,00	0,00
Program podpory záchranných archeologických výzkumů			
neinvestice	493	169 969,68	323 030,32
<i>z toho OON</i>	280	7 640,00	272 360,00
Program Integrovaný systém ochrany movitého kulturního dědictví, ISO			
celkem	270	269 391,00	609,00
neinvestice	156	155 391,00	609,00
investice	114	114 000,00	0,00
Program ISO – zabezpečení objektů			
investice celkem	2 374	2 374 000,00	0,00
<i>státní zámek Hradec nad Moravicí</i>	628	628 000,00	0,00
<i>státní zámek Raduň</i>	750	750 000,00	0,00

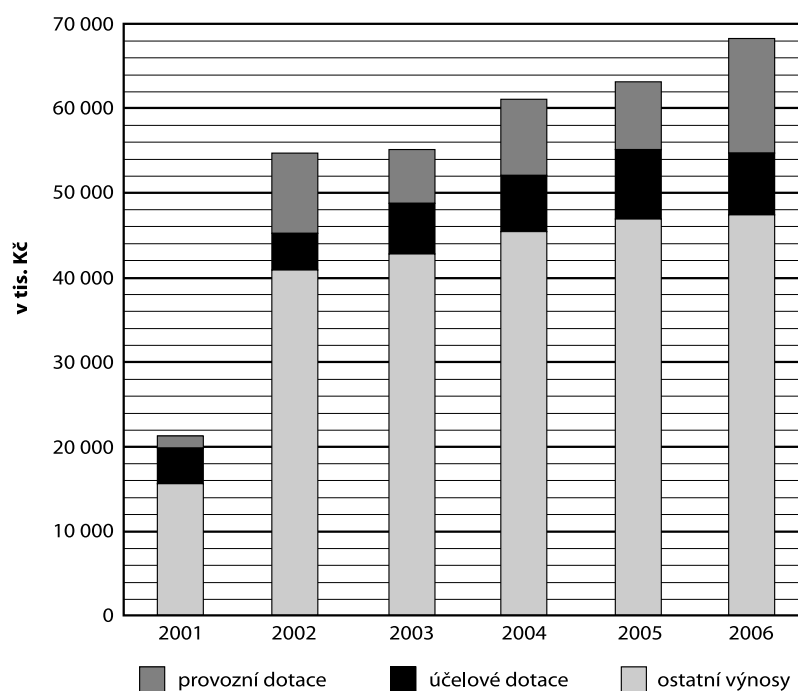
Výkaz zisků a ztrát k 31. 12. 2006 (výťah z platného výkazu) v tis. Kč

Výnosy	hlavní činnost	jiná činnost
v tom – vlastní výnosy	13 444	22
jiné výnosy	280	0
dotace od zřizovatele	54 335	0
zúčtování fondů	212	0
Výnosy celkem	68 271	22
Náklady		
v tom – materiál	4 983	
- energie	2 930	
- opravy a udržování	11 888	
- osobní náklady (platy, OON, pojištění, soc. náklady)	29 954	
- ostatní služby	12 480	
- odpisy DHM, DNM	3 805	
- ostatní náklady	1 118	13
Náklady celkem	67 158	13
Hospodářský výsledek před zdaněním	1 113	9
Daň z příjmu vč. dodatečných odvodů	303	2
Hospodářský výsledek po zdanění	810	7

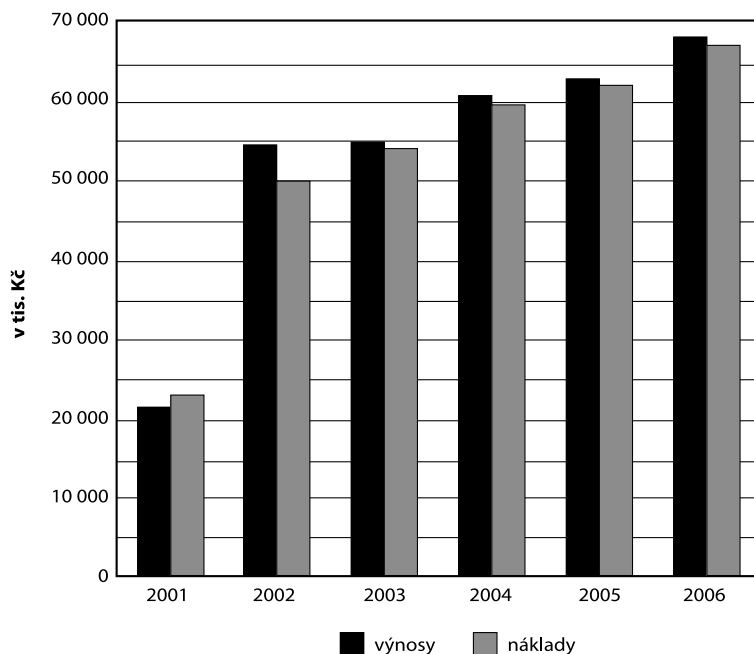
Rozvaha k 31. 12. 2006 (výťah z platného výkazu) v tis. Kč

Aktiva	k 1. 1. 2006	k 31. 12. 2006
Stálá aktiva	48 823	56 707
v tom – dlouhodobý majetek	274 277	286 875
- oprávky k DM	-225 454	-230 168
Oběžná aktiva	14 092	14 908
v tom – zásoby	931	867
- pohledávky	1 324	3 584
- finanční majetek	11 812	10 426
- přechodné účty aktivní	25	31
Aktiva celkem	62 915	71 615
Pasiva		
Vlastní zdroje	53 075	61 965
v tom – majetkové fondy	48 794	56 684
- fond odměn	281	396
- fond kulturních a soc.potřeb	201	251
- rezervní fond	97	191
- fond reprodukce majetku	3 025	3 626
- hospodářský výsledek	677	817
Cizí zdroje	9 840	9 650
v tom – závazky obchodní	4 165	4 140
- závazky k zaměstnancům	2 449	2 299
- závazky ze soc.zab. a zdrav.poj.	1 505	1 324
- daňové závazky	604	828
- závazky vůči st.rozpočtu	36	0
- přechodné účty pasivní	1 081	1 059
Pasiva celkem	62 915	71 615

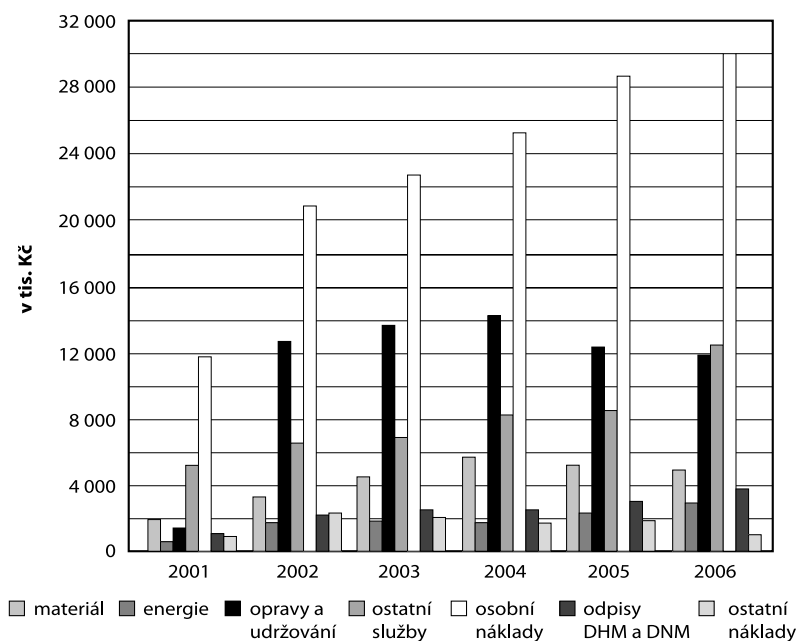
Vývoj výnosů v letech	2001	2002	2003	2004	2005	2006
provozní dotace	15 637	40 809	42 780	45 360	46 957	47 347
účelové dotace	4 092	4 395	5 886	6 583	8 065	7 319
ostatní výnosy	1 529	9 504	6 433	9 033	7 922	13 627
Celkem	21 258	54 708	55 099	60 976	62 944	68 293



Vývoj nákladů a výnosů v letech	2001	2002	2003	2004	2005	2006
výnosy	21 258	54 708	55 099	60 976	62 944	68 293
náklady	23 039	49 916	54 334	59 609	62 132	67 171
HV před zdaněním	-1 781	4 792	765	1 367	812	1 122
Daň z příjmů vč. dodatečných odvodů		87	143	356	135	305
Hospodářský výsledek po zdanění	-1 781	4 705	622	1 011	677	817



Vybrané náklady v letech	2001	2002	2003	2004	2005	2006
materiál	1 971	3 320	4 569	5 709	5 223	4 983
energie	653	1 800	1 888	1 785	2 358	2 930
opravy a udržování	1 476	12 759	13 662	14 304	12 440	11 888
ostatní služby	5 195	6 559	6 894	8 258	8 505	12 480
osobní náklady	11 730	20 857	22 700	25 207	28 645	29 954
odpisy DHM a DNM	1 098	2 245	2 538	2 549	3 041	3 805
ostatní náklady	916	2 376	2 083	1 797	1 920	1 131
Celkem	23 039	49 916	54 334	59 609	62 132	67 171



5.2 Uskutečněné a projekčně připravené stavební akce

NKP Státní zámek Hradec nad Moravicí

Klíčovou realizací byla oprava II. NP východního křídla, kde došlo k vytvoření tzv. depozitních prostor. Další významnou stavební akcí byla oprava přízemí západního křídla. Opraveny byly nově vzniklé depozity a tzv. bývalé provozně-správní prostory (kanceláře). Tyto by měly být zpřístupněny veřejnosti v roce 2007 jako instalované interiéry. Došlo ke kompletaci elektronického protipožárního systému a elektronického zabezpečovacího systému včetně renovace přenosové ústředny a kamer. Bylo zprojektováno nádvoří Bílého zámku, jehož definitivní realizace se předpokládá v roce 2007. Byla provedena žulová dlažba na průčelním balkonu severního křídla. Po dlouhém zimním období došlo k opravě střech.

Státní zámek Raduň

- Oprava příjezdové komunikace směrem od obce k zámku, úprava trasování, z finančních důvodů obnoven asfaltový povrch z roku 1963.
- Dokončení celkové opravy provozního skleníku (střešní krytina, venkovní omítky, izolace, oprava stávající kovové konstrukce a nátěrů včetně výměny poškozených skleněných tabulí, vnitřní obklady, instalace automatického vět-

rání a závlah, provozní příjezdová cesta ke skleníku uvnitř zásobní zahrady).

- Dokončení základního vnitřního vybavení provozního skleníku.

- Oprava přístupové pěší komunikace od zámku k oranžerii, úsek od parkoviště včetně úpravy trasování, oprava pozdně empírové mříže mezi nádvořím a tzv. dolní galerií.

NKP Důl Michal

Proběhla oprava havárie hlavního vodovodního řádu vlivem mrazu. Pokračovaly práce obnovy z fondů PZAD (sanace objektu kotelny a mostů). V celém areálu NKP Důl Michal a budov se prováděly pravidelné opravy střech, svodů.

Dále:

- dokončena výroba a montáž lávek řetězkové šatny, potřebných pro údržbu a výstavní účely,
- provedeno zasklení dvou přístřešků (inspekční pokoje a boční vstup do administrativní budovy),
- provedena oprava části střechy na objektu skladu materiálně technického zabezpečení,
- provedena oprava komínu správní budovy,
- zrekonstruovány bleskosvody v celém areálu NKP,
- namontovány topné kabely do žlabů a svodů ve správní budově.

5.3 Využití programů MK ČR určených na podporu kulturního dědictví

Havarijní program

Obec	Objekt (uložení)	Vlastník	Výše příspěvku MK ČR v tis. Kč
Okres Bruntál			
Býkov	kostel P. Marie Karmelské	c	150
Horní Benešov	Riegrova vila čp. 321 (akce nebyla započata)	po	0
Hynčice	kostel sv. Mikuláše	c	100
Janov	kostel Nejsvětější Trojice	c	150
Ludvíkov	venkovský dům čp. 30	fo	100
Roudno	statek čp. 58	fo	130
Slezské Rudoltice-Pelhrimov	kostel sv. Jiří	os	498
Okres Frýdek-Místek			
Místek	kostel Všem svatých	c	100
Vyšní Lhoty	kostel sv. Antonína Paduánského na Prašivé	c	150
Okres Karviná			
Horní Suchá	kulturní dům František	po	200
Chotěbuz	brána se sochami sv. Jana Nepomuckého a sv. Antonína	o	100
Rychvald	zámek čp. 1	po	200
Okres Nový Jičín			
Jerlochovice (Fulnek)	kostel Nanebevzetí P. Marie	c	100
Okres Opava			
Hněvošice	kostel sv. Petra a Pavla	c	150
Milostovice	usedlost čp. 10	fo	70
Opava	část areálu bývalých škrobáren	po	100
Píšť	kostel P. Marie	c	100
Radkov	kostel Narození P. Marie	c	100
Raduň	kostel Nejsvětější Trojice	c	100
Stěbořice	farní budova na parcele č. 49/2	c	200
Okres Ostrava			
Ostrava	Důl Alexandr – komín	fo	350
Ostrava-Petřkovice	Hornické muzeum – cechovna, víceúčelová hala	po	200
Celkem			3 398

Program záchrany architektonického dědictví

Obec	Objekt (uložení)	Projekt	Vlastník	Výše příspěvku MK ČR v tis. Kč
Okres Bruntál				
Krnov	kostel Nanebevzetí P. Marie	oprava a restaurování fresek a štuků v presbytáři	c	925
Třemešná	kostel sv. Šebestiána	statika, obnova krovu a střechy	c	445
Okres Frýdek-Místek				
Okres Karviná				
Karviná	kostel Povýšení sv. Kříže	statika, obnova krovu a střechy	c	740
Okres Nový Jičín				
Fulnek	kapucínský klášter s kostelem sv. Josefa	postupná obnova kostela – etapa A2	k	870
Odry	vodní mlýn Wesselský	objekt B – sanace vlhkosti zdiva – II. etapa, obnova mlýnského náhonu – I. etapa	fo	585
Okres Opava				
Opava	kostel Nanebevzetí P. Marie	postupná obnova krovů, střech, fasád aj.	c	740
Opava	Slezské zemské muzeum	restaurování sousoší Pegasů s múzami	ČR	400
Okres Ostrava				
Ostrava-Michálkovice	Důl Michal	přístavek jámové budovy, spojovací mosty, kotelna – postupná obnova	ČR	1 479
Ostrava-Vítkovice	Důl Hlubina	staré koupelny – celková obnova	ČR	2 740
Ostrava-Vítkovice	Důl Hlubina	kompresorovna – celk. obnova	ČR	2 375
Ostrava-Vítkovice	Důl Hlubina	rozvodna – celková obnova	ČR	890
Celkem				9 655

Program regenerace MPR a MPZ

Obec	Objekt (uložení)	Vlastník	Výše příspěvku MK ČR v tis. Kč
Okres Bruntál			
Bruntál MPZ	kaple sv. Michala – obnova vstupních dveří a okapových chodníků	c	60
Bruntál MPZ	dům čp. 25 – obnova krovu a střechy	fo	200
Bruntál MPZ	dům čp. 43 – obnova fasády	fo	200
Okres Frýdek-Místek			
Brušperk MPZ	socha sv. Floriána – restaurování plastiky včetně soklu	o	200
Frýdek MPZ	městský dům čp. 1245, Radniční ul.	fo	20
Frýdek MPZ	městský dům čp. 1256, Zámecké nám.	fo	25
Frýdek MPZ	městský dům čp. 58, Hluboká ul.	fo	10
Frýdek MPZ	městský dům čp. 59, Hluboká ul.	fo	45
Frýdek MPZ	kostel sv. Jana Křtitele, Farní ul.	c	100
Místek MPZ	sousoší Uřížování u kostela sv. Jana a Pavla, Hlavní ul.	c	70
Místek MPZ	měšťanský dům čp. 36, ul. J. V. Sládka	fo	130
Okres Karviná			
Okres Nový Jičín			
Bílovec MPZ	radnice čp. 1 a 2, Slezské nám. – odstranění vlhkosti sklepních prostor	o	862
Bílovec MPZ	radnice čp. 1 a 2, Slezské nám. – celková obnova krovu a střechy	o	428
Frenštát pod Radhoštěm MPZ	radnice čp. 1, nám. Míru – rekonstrukce pseudorenesanční výmalby obřadní síně, stavební úpravy	o	400
Fulnek MPZ	Černá věž – oprava stolice zvonice	o	200
Nový Jičín MPR	kaple Boleslné P. Marie (Španělská kaple – sanace vlhkého zdiva)	c	200
Nový Jičín MPR	hradby městského opevnění – statické zabezpečení, očištění a vyspárování	o	200

Obec	Objekt (uložení)	Vlastník	Výše příspěvku MK ČR v tis. Kč
Odry MPZ	farní budova – oprava vstupních dveří a restaurování sochy sv. Floriána	c	90
Odry MPZ	měšťanský dům čp. 8, ul. Kostelní – rekonstrukce krovu a výměna střešní krytiny	fo	200
Odry MPZ	měšťanský dům čp. 55, Masarykovo nám. – obnova fasádního nátěru	fo	60
Odry MPZ	měšťanský dům čp. 21, Masarykovo nám. – obnova fasádního nátěru	fo	50
Příbor MPR	piaristická kolej – sanace krovu, havarijní stav a rekonstrukce II. NP	o	500
Příbor MPR	farní kostel Narození P. Marie – dokončení rekonstrukce fasád	c	500
Příbor MPR	dům čp. 44, nám. S. Freuda – oprava střechy	fo	350
Příbor MPR	dům čp. 45, nám. S. Freuda – oprava střechy	fo	350
Příbor MPR	dům čp. 46, nám. S. Freuda – oprava střechy	fo	300
Štramberk MPR	dům čp. 290, Plaňava – rekonstrukce, pokračování	fo	60
Štramberk MPR	dům čp. 103, Jaroňkova – rekonstrukce bašty městského opevnění	fo	60
Štramberk MPR	základní škola čp. 485, Nádražní – oprava fasády	o	200
Okres Opava			
Budišov nad			
Budišovkou MPZ	farní budova na Halaškově nám. č. 1 – oprava fasády	c	200
Hlučín MPZ	zámek – obnova fasád a související práce	o	720
Hradec nad			
Moravicí MPZ	křížová cesta – restaurování a polychromie reliéfu kapliček	o	200
Opava MPZ	sochařská výzdoba na průčelí kostela sv. Ducha	c	200
Okres Ostrava			
			0
Celkem			7 390

Program restaurování movitých kulturních památek

Obec	Objekt (uložení)	Projekt	Vlastník	Výše příspěvku MK ČR v tis. Kč
Okres Bruntál				
Bruntál	zámek	pohovka, pohovka s koženým sedákem	k	45
Světlá Hora	kostel sv. Barbory a sv. Kateřiny	obraz sv. Barbory ve skříňovém rámu	c	60
Okres Frýdek-Místek				
Frýdek-Místek	kostel Navštívení P. Marie	kredencová liturgická skříň	c	180
Okres Karviná				
Okres Nový Jičín				
Okres Opava				
Bolatice	kostel sv. Stanislava	křížová cesta	c	135
Hněvošice	kostel sv. Petra a Pavla	obrazy Klanění tří králů a sv. Jan Nepomucký	c	140
Hněvošice	kostel sv. Petra a Pavla	nástavec oltáře s obrazem P. Marie	c	90
Hradec nad Moravicí	zámek	obraz Krajina s jezerem, sekretář komodový žaluziový, obraz Krajina s Hradcem I, obraz Krajina s Hradcem II	ČR	150
Kravaře	kaple sv. Jana Nepomuckého	dvě korouhve	c	80
Slavkov	kostel sv. Anny	tři kamenné náhrobky ve zdivu	c	135
Velké Hoštice	kostel sv. Jana Křtitele	obrazy z bočních oltářů sv. Jana Nepomuckého a sv. Františka z Assisi	c	125
Okres Ostrava				
Celkem				
				1 140

Program péče o VPR a VPZ

Obec	Objekt (uložení)	Projekt	Vlastník	Výše příspěvku MK ČR v tis. Kč
Okres Bruntál				
Heřmanovice	chalupa čp. 189	obnova roubení, trámů, bednění štítů	fo	120
Heřmanovice	chalupa čp. 320	obnova štítu, střešního pláště	fo	80
Malá Morávka	chalupa čp. 48	výměna střešní krytiny, ošetření krovu	fo	150
Malá Morávka	chalupa čp. 136	sanace krovu, štítů, výměna střešní krytiny	fo	150
Okres Frýdek-Místek				
Okres Karviná				
Okres Nový Jičín				
Okres Opava				
Okres Ostrava				
Celkem				
				500

Program podpory záchranných archeologických výzkumů

Obec	Objekt (uložení)	Vlastník	Výše příspěvku MK ČR v tis. Kč
Okres Bruntál			0
Okres Frýdek-Místek			0
Okres Karviná			0
Okres Nový Jičín			0
Okres Opava			
Koberžice	staveniště RD pozemek parc. č. 1929/18	fo	35
Koberžice	staveniště RD pozemek parc. č. 1929/20	fo	35
Koberžice	staveniště RD pozemek parc. č. 1929/3	fo	30
Opava m. č. Jaktář	staveniště RD pozemky parc. č. 1492/11, 1492/19	fo	20
Opava-Předměstí	staveniště bytového domu		
	pozemky parc. č. 219, 220/8, 220/2, 2955	fo	50
Okres Ostrava			0
Celkem			170

ZPRÁVA O ČINNOSTI ZA ROK 2006

Národní památkový ústav
územní odborné pracoviště v Ostravě
Korejská 12, 702 00 Ostrava
www.npu.cz

Uspořádali: PhDr. Ľubica Mezerová, Mgr. Jana Šedivá

Odpovědný redaktor: PhDr. Ľubica Mezerová

Redakce tisku: Mgr. Jana Šedivá

Foto: Gabriela Čočková

Grafická úprava a sazba: Akcent, s. r. o.

Vydal Národní památkový ústav, Valdštejnské nám. 3, 118 01 Praha 1
Praha 2007

Neprodejné