



ÚZEMNÍ ODBORNÉ PRACOVIŠTĚ
V OLOMOUCI



ISBN 80-86234-78-9

ISBN 80-86234-74-6 (soubor všech zpráv)

ISBN 80-86234-75-4 (NPÚ, ústřední pracoviště)

ISBN 80-86234-76-2 (NPÚ, územní odborné pracoviště v Brně)

ISBN 80-86234-77-0 (NPÚ, územní odborné pracoviště v Českých Budějovicích)

ISBN 80-86234-79-7 (NPÚ, územní odborné pracoviště v Ostravě)

ISBN 80-86234-80-0 (NPÚ, územní odborné pracoviště v Pardubicích)

ISBN 80-86234-81-9 (NPÚ, územní odborné pracoviště v Plzni)

ISBN 80-86234-82-7 (NPÚ, územní odborné pracoviště v Praze)

ISBN 80-86234-83-5 (NPÚ, územní odborné pracoviště středních Čech v Praze)

ISBN 80-86234-84-3 (NPÚ, územní odborné pracoviště, státní zámek Sychrov)

ISBN 80-86234-85-1 (NPÚ, územní odborné pracoviště v Ústí nad Labem)

OBSAH

ZKRATKY / 4

ÚVOD / 5

ORGANIZACE A ŘÍZENÍ / 6

Organizační struktura NPÚ, územního odborného pracoviště v Olomouci / 6

Pracovníci ústavu / 7

Členové Památkové rady / 11

ODBORNÉ ČINNOSTI / 12

Úkoly výzkumu a vývoje / 12

Přehled restaurátorských akcí v roce 2005 / 13

Památky lidové architektury / 16

Archeologické památky / 16

Židovské památky / 16

Péče o historické zahrady, parky a krajinu / 16

Technické památky / 18

Oddělení průzkumů, prezentace a propagace / 18

Přírůstky odboru evidence a dokumentace za rok 2005 / 18

OSTATNÍ ČINNOSTI / 22

Úsek provozu instalovaných objektů a expozic / 22

Integrovaný systém ochrany movitého kulturního dědictví / 26

Poskytování informací podle zákona č. 106/1999 sb., o svobodném přístupu k informacím / 26

Další odborné činnosti pracovníků / 26

EKONOMIKA A PROVOZ / 28

Rozbor hospodaření / 28

Hospodářský výsledek / 31

Programy MK ČR určené na podporu kulturního dědictví / 34

Seznam stavebních akcí památkové obnovy uskutečněných a projekčně připravených v roce 2005 (vybrané objekty) / 35

Důležité záchranné archeologické výzkumy / 35

ZKRATKY

A	útvár archeologie
AÚ	archeologický ústav
AV	Akademie věd
CO	civilní ochrana
CPS	oddělení celopodnikových služeb
EHD	European Heritage Days (Dny evropského dědictví)
EP	útvár ekonomicko-právní
GIS	geografický informační systém
HP	havarijní program, opravy střech
CHKO	chráněná krajinná oblast
ISO	integrovaný systém ochrany movitého kulturního dědictví
IÚVV	institucionální úkoly výzkumu a vývoje
KOP	oddělení konzervace a obnovy kulturních památek
KP	kulturní památka
MD	mateřská dovolená
MK ČR	Ministerstvo kultury České republiky
MPR	městská památková rezervace
MPZ	městská památková zóna
NPÚ ÚOP	Národní památkový ústav, územní odborné pracoviště
OI	odbor informací
OON	ostatní osobní náklady
OS	odbor specialistů
OPP	odbor památkové péče
PD	projektová dokumentace
PIO	útvár provozu instalovaných objektů
PP	památková péče, útvár památkové péče
PPP	útvár průzkumů, prezentace a propagace
PR	Program restaurování
PR MPR a MPZ	Program regenerace MPR a MPZ
PZAD	Program záchrany architektonického dědictví
PZAV	Program záchrany archeologických výzkumů
RZ	restaurátorská zpráva
SB	útvár správy budov
SHZ	státní hrady a zámky
SHP	stavebně historický průzkum
SH	státní hrad
SPPPP	Sdružení profesionálních pracovníků památkové péče
SZ	státní zámek
TOO	odbor technicko-organizační
ÚOP	územní odborné pracoviště
ÚMČ	Úřad městské části
ÚSKP	ústřední seznam kulturních památek
VPK	vnitropodniková kontrola
VPR	vesnická památková rezervace
VPZ	vesnická památková zóna

Třetí rok existence Národního památkového ústavu, který vznikl v důsledku reformy veřejné správy splynutím dosavadních odborných organizací státní památkové péče, přinesl pro územní odborné pracoviště NPÚ v Olomouci personální změnu na pozici územního ředitele, když po dvanácti letech odešel z této funkce Ing. arch. Karel Biňovec. Na jeho místo nastoupil dosavadní odborný náměstek Mgr. Pavel Konečný.

Tato změna se výrazněji neodrazila uvnitř chodu pracoviště, které nadále plynule zajišťovalo a koordinovalo odborné činnosti v oboru státní památkové péče na území Olomouckého kraje, ovšem se zřetelnou snahou o větší otevřenost a transparentnost, vstřícnost svého působení vůči vlastníkům památek, kulturní veřejnosti i spolupracujícím institucím a samosprávným orgánům. Tato tendence se projevovala i v bohaté činnosti instalovaných objektů, hradů a zámků ve správě územního odborného pracoviště, která potvrdila správnost a opodstatněnost předchozí nutné výměny správců objektů na hradě Bouzově a Šternberku. Došlo tak k očekávanému zkvalitnění odborné i organizační práce, a to dozajista i díky koncepčnímu a koordinujícímu úsilí provozního náměstka Mgr. Františka Chupíka. Podařilo se úspěšně vyřešit i generační výměnu v osobě správce expozice lidové architektury v Příkazích, kam Ing. Ivo Machar, Ph.D. vnesl nové přístupy a inspirující podněty, signalizující očekávaný cílevědomý rozvoj tohoto kulturního zařízení. Na místech vedoucích útvarů a oddělení územního pracoviště došlo v roce 2005 k několika personálním změnám, mezi kterými nutno zaznamenat změnu ve funkci vedoucí útvaru konzervace a obnovy, kterou převzala PhDr. Zdenka Bláhová, a zástup Ing. Jarmily Markové ve funkci vedoucí útvaru EDI. Po nutném odchodu Mgr. Jany Černůškové se na pozici právníka opět vrátil JUDr. Václav Hájek. Tato stabilizace v personální oblasti i v části ekonomiky a hospodaření organizace zajišťované hlavní ekonomkou Ing. Marcelou Tomáškovou pokračovala po výrazných předchozích otřesech (doznívajících bohužel v několika neukončených soudních sporech) úspěšně po celý rok.

V roce 2005 zajišťovalo naše územní odborné pracoviště NPÚ za pomoci objektivizujících názorů a doporučení Památkové rady veškeré odborné činnosti státní památkové péče v Olomouckém kraji v plném rozsahu. Na oddělení konzervace a obnovy nemovitých kulturních památek bylo zpracováno

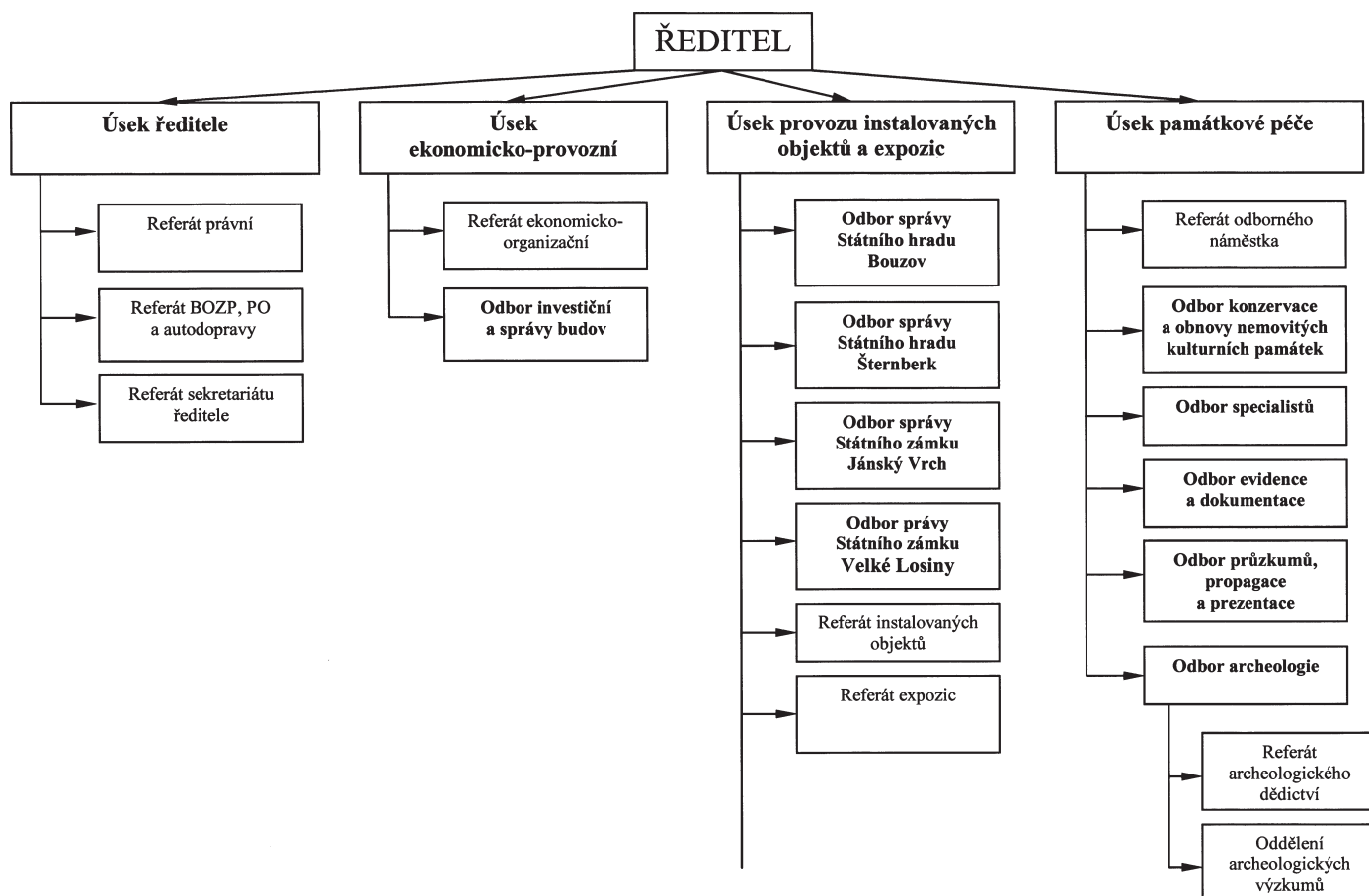
celkem 1.437 odborných vyjádření podle § 14 odst. 6 zákona č. 20/1987 Sb., o státní památkové péči. K této odborné činnosti nutno připojit i zapojení početné skupiny našich pracovníků do nové formy institucionálních vědecko-výzkumných úkolů řešených v rámci celého NPÚ. Dále byla zabezpečována a prohlubována odborná a metodická činnost, týkající se péče o kulturní památky, zaměřená cíleně především na důležitou oblast tzv. reidentifikace nemovitého památkového fondu. Podíleli jsme se rovněž na organizaci a koordinaci při přípravě a realizaci nejrozličnějších programů na pomoc vlastníkům při obnově kulturních památek, zabezpečovali záchranné a předstihové archeologické výzkumy a zpracovávali stavebně historické průzkumy. V rámci dalšího budování informačního systému ochrany movitých kulturních památek pokračovala zkušená pracovní skupina ISO v jejich dokumentaci a spolupracovala těsně s policií ČR na jejich vyhledávání v případech odcizení. Podíleli jsme se dále na prezentaci a propagaci památkového fondu v oblasti naší působnosti formou účasti na výstavách (např. RENOVA 2005) a odborných seminářích. K nejvýznamnějším akcím celorepublikového významu bezesporu patřilo uspořádání listopadového workshopu Výsledky obnovy Horního náměstí v Olomouci, který proběhl za účasti více než osmdesáti památkářů v Uměleckém centru UP v Olomouci.

Kromě agendy vyplývající ze zákona č. 20/1987 Sb. jsme se úspěšně podíleli na plnění plánu hlavních úkolů stanovených zřizovatelem a zvládli jsme dobře i další mimořádné úkoly. Z provozních důvodů pak byla v roce 2005 ukončena činnost galerie v Petrášově paláci a na jejím místě vybudována serverovna a zejména potřebná chybějící centrální spisovna. Podrobnější přehled výsledků naší činnosti za rok 2005 přinášejí následující stránky, doplněné také statistickými údaji.

Konec hodnoceného roku přinesl v oblasti státní památkové péče některé nečekané zvraty a impulsy. Cílem územního odborného pracoviště v Olomouci však zůstalo vytváření sebevědomé, kompetentní a pro veřejnost čitelné instituce, zaměřené na důslednou ochranu kulturního dědictví Olomouckého kraje, soustředěné na koncepční poznávání, fundovanou péči a vhodnou moderní prezentaci bohatého památkového fondu při komplexní snaze o postupnou proměnu naší dosavadní spíše defenzivní strategie v ofenzivní kroky, vedoucí k naplňování skutečného účelu a smyslu našeho oboru.

ORGANIZACE A ŘÍZENÍ

ORGANIZAČNÍ STRUKTURA NÁRODNÍHO PAMÁTKOVÉHO ÚSTAVU, ÚZEMNÍHO ODBORNÉHO PRACOVISTĚ V OLOMOUCI





Mgr. Pavel Konečný

ředitel územního odborného pracoviště NPÚ v Olomouci

nar. 1949

Po maturitě na SVVŠ studoval na UP v Olomouci. Nejdříve ukončil tři semestry oboru historie – čeština na pedagogické fakultě a potom přešel na filozofickou fakultu, kde začal studovat obor čeština – uměnověda, který ukončil pod názvem výchova a vzdělávání dospělých v roce 1974. V období 1975 až 1991 působil jako vedoucí a dramaturg olomouckého Divadla hudby. V roce 1991 nastoupil do zaměstnání v Památkovém ústavu v Olomouci do funkce vedoucího oddělení evidence, dokumentace a informatiky, kde se odborně věnoval zpracování a vydávání seznamů nemovitých kulturních památek a zajišťoval soustavnou dokumentaci církevního mobiliáře v rámci integrovaného systému ochrany movitého kulturního dědictví. Od roku 2003 vykonával funkci vedoucího úseku památkové péče, odborného náměstka územního odborného pracoviště Národního památkového ústavu v Olomouci. 1. ledna 2005 se stal ředitelem územního odborného pracoviště Národního památkového ústavu v Olomouci.

Abecední seznam pracovníků NPÚ ÚOP v Olomouci ke dni 31. 12. 2005

Belaníková Katuše, účetní, EP

Bláha Josef, PhDr., archeolog, A

Bláhová Zdenka, PhDr., památkářka, KOP

Blažková Irena, Ing., památkářka, EDI

Boček Zdeněk, kastelán, SH Šternberk

Bradová Jana, uklízečka, SH Jánský Vrch

Březina Josef, Ing., památkář, KOP

Buršík Dalibor, Ing., dokumentátor, EDI

Danielová Kateřina, vedoucí odboru správy SH Jánský Vrch

Davidová Kamila, Bc., památkářka, specialisté

Dehnerová Hana, Mgr., archeoložka, A

Divišová Lenka, zahradnice, SH Velké Losiny

Doležal Martin, průvodce, SH Šternberk

Drábková Lucie, Bc., památkářka, EDI

Faltýnek Karel, archeolog, A

Fiala František, vedoucí odboru správy SZ Velké Losiny

Fialová Blanka, správce depozitáře SZ Velké Losiny

Fidrichová Jitka, Mgr., památkářka, PIO

Finsterle Stanislav, tech. pracovník, SH Bouzov

Gottwaldová Helena, vedoucí odboru správy SH Šternberk

Grassová Helena, Ing., památkářka, KOP

Grégr Jan, dokumentátor, A

Hájek Václav, JUDr., právník, Ř

Heinrichová Monika, dokumentátorka, SH Bouzov

Hekelová Chrisula, dokumentátorka, EDI

Hlavinková Alena, Ing., investiční technik, EP

Horáčková Martina, Mgr., památkářka, specialisté

Hošek David, asistent, Ř

Hrabicová Magda, mzdová účetní, EP

Hradilová Dagmar, dokumentátorka, PPP

Chupík František, Mgr., vedoucí úseku, PIO

Janovská Jana, dokumentátorka, EDI

Jedináková Kristína, Mgr., památkářka, KOP

Kaláb Jiří, Mgr., památkář, specialisté

Kargerová Julie, zahradnice, SZ Velké Losiny

Kašparová Petra, dokumentátorka, KOP

Klimešová Sylva, dokumentátorka, KOP

Kohlerová Zuzana, průvodce, SH Bouzov

Komendová Nelly, Ing., památkářka, KOP

Konečný Pavel, Mgr., ředitel

Konůpková Alena, dokumentátorka, specialisté

Kozlová Olga, dokumentátorka, EDI

Krčálová Milena, pokladní, SZ Jánský Vrch

Krejsa Jiří, průvodce, SZ Jánský Vrch

Kříž Stanislav, tech. pracovník, SH Šternberk
 Kunčarová Věra, dokumentátor, EDI
 Laššák Jozef, Ing., památkář, specialisté
 Machar Ivo, PhDr., Ing., správce objektu ELA Příkazy
 Malínková Ludmila, uklízečka, SZ Jánský Vrch
 Mareš Petr, dokumentátor, Ř
 Marešová Růžena, dokumentátorka, EDI
 Marková Jarmila, Ing., vedoucí odboru, EDI
 Marková Zuzana, PhDr., vedoucí odboru správy SH Bouzov
 Mičková Petra, sekretářka, Ř
 Michna Pavel, PhDr., vedoucí odboru, A
 Neckařová Dobroslava, Ing. arch., památkářka, KOP
 Nejezchleba Jaroslav, tech. pracovník, SH Bouzov
 Oravová Milada, dokumentátorka, EDI
 Otruba Zdeněk, dokumentátor, PPP
 Papadopulosová Alena, uklízečka, SZ Jánský Vrch
 Papoušek Miroslav, Mgr., vedoucí odboru specialistů
 Peřinová Jana, průvodce, SH Šternberk
 Polejová Jindřiška, dokumentátorka, A
 Přidal Miloslav, referent dopravy, BOZP a PO, Ř
 Přidal Vlastimil, tech. pracovník, SH Bouzov
 Přidalová Světlana, uklízečka, SH Bouzov
 Pulkrťová Eva, Ing., památkářka, KOP
 Richter Radim, správce sítě, Ř
 Richterová Helena, Mgr., vedoucí odboru PPP
 Rózsár Mikuláš, Mgr., vedoucí odboru SB
 Rychlý Milan, tech. pracovník, průvodce, SZ Jánský Vrch
 Schindlerová Magdalena, konzervátorka, A
 Schwarzerová Taťána, uklízečka, zahradnice, PIO
 Staněk Vlastimil, aranžér, výtvarník, PPP
 Straková Blanka, průvodce, SH Šternberk
 Šádková Anna, dokumentátor, A

Šlězár Pavel, Mgr., archeolog, A
 Štáblová Jitka, Ing. arch., památkářka, KOP
 Tomášková Marcela, Ing., ekonomka, EP
 Tomka Václav, dokumentátor, A
 Tomková Zdena, dokumentátorka, KOP
 Vaňková Lenka, památkář, PIO
 Večeřa Petr, archeolog, A
 Večeřová Anna, konzervátorka, A
 Veselý Arnošt, archivář, EDI
 Vítek Tomáš, Mgr., památkář, PPP
 Vymětal Petr, tech. pracovník, SH Bouzov
 Wallová Helena, konzervátorka, A
 Zatloukal Richard, Mgr., vedoucí odd. arch. výzkumů, A
 Živný Michal, Mgr., archeolog, A
Mateřská dovolená:
 Bártová Irena, průvodce SH Bouzov
 Odložilová Jana, průvodce, SH Bouzov
 Orálková Iva, Mgr., vedoucí oddělení EDI
 Roubíková Blanka, Ing. arch., památkářka, specialisté
 Süsserová Šárka, průvodce, SH Bouzov
 Vlčková Renáta, účetní, EP

Poznámka:

Seznam pracovníků obsahuje kromě bližšího zařazení rovněž označení organizačního útvaru či oddělení. Bylo použito následujících zkratk:

A – odbor archeologie

SB – odbor správy budov

PIO – úsek provozu instalovaných objektů

KOP – odbor konzervace a obnovy nemovitých kulturních památek

PPP – odbor průzkumů, prezentace a propagace

EP – úsek ekonomicko-právní

Ř – úsek ředitele

Adresář Národního památkového ústavu územního odborného pracoviště v Olomouci – rok 2005

Národní památkový ústav, územní odborné pracoviště v Olomouci je odbornou organizací státní památkové péče ve smyslu zákona č. 20/1987 Sb., o státní památkové péči a dalších novelizací s působností v Olomouckém kraji

Referát sekretariátu ředitele	Olomouc	585 204 111
	Horní náměstí 25	585 204 114
	771 11	585 229 189 – fax
		sekretariat@olomouc.npu.cz
Referát právní		585 204 157 hajek@olomouc.npu.cz
Referát BOZP a PO autodoprava		585 224 156 pridal@olomouc.npu.cz

Úsek ekonomicko-provozní

Referát ekonomicko-organizační	Olomouc	585 204 112
	Horní náměstí 25	585 204 120
	771 11	585 204 117
		tomaskova@olomouc.npu.cz
Odbor investiční a správy budov	Olomouc	585 204 118
	Horní náměstí 25	585 204 149
	771 11	rozsar@olomouc.npu.cz

Úsek provozu instalovaných objektů

Vedoucí úseku	Olomouc	585 204 145
	Horní náměstí 25	chupik@olomouc.npu.cz
	771 11	
Odbory správy: Státní zámek Jánský Vrch	Javorník	584 440 286
	790 70	janskyvrch@olomouc.npu.cz
Státní zámek Velké Losiny	Velké Losiny	583 248 380
	788 15	ffiala@quick.cz
Státní hrad Bouzov	Bouzov 8	585 346 201 /202/
	783 25	hrad@hrad-bouzov.cz
Státní hrad Šternberk	Šternberk	585 012 935
	Horní nám. 6	hrad.sternberk@tiscali.cz
	785 01	
Expozice lidové architektury	Příkazy 54	585 967 310
	783 33	
Galerie Fojtství	Svatý Kopeček 91	585 385 006
	772 00	

Úsek památkové péče

Vedoucí úseku – územní konzervátor	Olomouc	585 204 150		
	Horní náměstí 25	585 204 151		
	771 11	konecny@olomouc.npu.cz		
Odbor konzervace a obnovy kulturních památek	Olomouc	585 204 156	585 204 128	585 204 146
	Horní náměstí 25	585 204 126	585 204 141	585 204 148
	771 11	blahova@olomouc.npu.cz		
Dislokované pracoviště Přerov	Přerov	581 262 336		
	Smetanova 7	brezina@olomouc.npu.cz		
	750 02			
Dislokované pracoviště Šumperk a Jeseník	Šumperk	589 215 832		
	Hlavní 22	stablova@olomouc.npu.cz		
	787 01	pulkrtova@olomouc.npu.cz		
Odbor specialistů (restaurování památek, archeologické památky, památky židovské kultury, technické památky, lidová architektura, historické parky a zahrady)	Olomouc	585 204 130	585 204 143	
	Horní náměstí 25	585 204 131	585 204 142	
	771 11	585 204 129	585 204 144	
		papousek.miroslav@olomouc.npu.cz		
Odbor evidence, dokumentace a informatiky	Olomouc	585 204 133	585 204 123	585 204 138
	Horní náměstí 25	585 204 136	585 204 147	585 204 139
	771 11	585 204 137	585 204 127	585 204 140
		markova.jarmila@olomouc.npu.cz		
Fotodílna	Olomouc	585 228 335		
	Franklinova 2			
	771 11			
Odbor průzkumů, propagace a prezentace	Olomouc	585 204 121	585 204 134	
	Horní náměstí 25	585 204 119	585 204 122	
	771 11	585 204 124		
		richterova@olomouc.npu.cz		

Odbor archeologie

Vedoucí	Olomouc	585 204 132		
	Horní náměstí 25	585 204 135		
	771 11	michna@olomouc.npu.cz		
Oddělení archeologických výzkumů	Olomouc	585 224 156		
	Michalská 3	r.zatloukal@quick.cz		
	771 11			

ČLENOVÉ PAMÁTKOVÉ RADY

PhDr. Jitka Balatková – historička, Zemský archiv Opava, pobočka Olomouc

Doc. Ing. akad. arch. Václav Girsá – akademický architekt, Praha

Ing. arch. Naďa Goryczková – architektka, NPÚ ÚOP v Ostravě

Prof. PhDr. Ivo Hlobil, CSc. – Ústav dějin umění AV ČR, Praha

Prof. Bohdan Kaňák – historik, Státní okresní archiv, Olomouc

Ing. Vítězslav Koukal – etnograf, Valašské muzeum v přírodě, Rožnov pod Radhoštěm

Doc. PhDr. Ing. arch. Miloš Matěj, Ph.D. et Ph.D. – architekt, NPÚ ÚOP v Ostravě

PhDr. Miloš Melzer, CSc. – etnograf, Vlastivědné muzeum, Šumperk

PhDr. Karel Müller – historik, heraldik, a archivář, Zemský archiv, Opava

PhDr. Tomáš Niesner – historik, Muzeum Bruntál

PhDr. Marek Perůtka – historik umění, FF UP, Olomouc

Prof. PhDr. Miloš Stehlík – historik umění, NPÚ ÚOP v Brně

Ing. arch. Antonín Škamrada – architekt, Olomouc

Doc. PhDr. Josef Štulc – historik umění, NPÚ, ústřední pracoviště, Praha

Prof. PhDr. Milan Togner – historik umění, FF UP, Olomouc

Doc. PhDr. Josef Unger, CSc. – archeolog, PVF MU, Brno

ÚKOLY VÝZKUMU A VÝVOJE (PŘEHLED VÝZKUMNÝCH ÚKOLŮ, JEJICH ŘEŠITELŮ A PLNĚNÍ)

Číslo úkolu: 201

Název: *Odborné zhodnocení a systematické zpracování mobiliárních fondů kulturních památek, ke kterým vykonává právo hospodaření Národní památkový ústav.*

Popis a cíl úkolu: Během roku 2005 byla zahájena revize základní evidence mobiliárního fondu SZ Jánůvský Vrch, podrobně zpracována sbírka dýmek a provedena odborná revize přírodnin. Přírodniny byly zpracovány také na SZ Velké Losiny.

Spoluřešitelé: Mgr. Vaňková, dále Mgr. Fidrichová, G. Hekelová, M. Heinrichová.

Číslo úkolu: 203

Název: *Systematická odborná obnova identifikace movitého památkového fondu (s výjimkou mobiliárních fondů kulturních památek)*

Řešitelé: Mgr. Pavel Konečný, Bc. Kamila Davidová, Gija Hekelová, Petr Mareš

Popis a cíl úkolu: Systematický průzkum a podrobná dokumentace movitých kulturních památek vedoucí ke zkvalitňování průběžně aktualizovaných odborných textových a obrazových informací, zpracovávání též v elektronické podobě a adekvátně vypoovídajících o reálném stavu chráněného movitého památkového fondu v oblasti působnosti ÚOP NPÚ Olomouc.

Výsledek řešení: Revize kladla důraz na zjištění aktuálního stavu movitých kulturních památek, ověření identifikačních údajů a především pořízení kvalitní a důkladné obrazové dokumentace, která byla archivována již podle nové platné metodiky ISO. Revize předpokládala fyzické prohlédnutí věci v místě jejího momentálního uložení a zkontrolování aktuálního stavu předmětu. Na revizní list movité kulturní památky byly doplňovány především dosud chybějící údaje. Zejména: materiálové složení, technika, rozměry, puncy, signatury, markanty atd. Snažili jsme se o podchycení maximálního množství dostupných informací o příslušné movité památce. Zejména z časových důvodů neprobíhala rozsáhlá heuristická či archivní badatelská práce. Výstupem tohoto institucionálního vědecko-výzkumného úkolu za rok 2005 jsou tištěné revizní listy 180 movitých kulturních památek, které slouží jako příloha k již existujícím

evidenčním listům uloženým v archivu a předaným též v kopii do Ústředního seznamu kulturních památek v Praze.

Číslo úkolu: 302

Název: *Výzkum a aplikace metod operativního zpracování stavebně-historických a umělecko-historických průzkumů*

Spoluřešitelé: Mgr. T. Vítek, Mgr. H. Richterová a dále D. Hradilová, Z. Otruba a E. Pulkrťová.

Popis a cíl úkolu: Oddělení průzkumů, prezentace a propagace se podílelo na řešení úkolu vědy a výzkumu „Výzkum a aplikace metod operativního zpracování stavebně-historických a umělecko-historických průzkumů prováděných při obnově kulturních památek a nemovitostí v památkově chráněných územích“. V rámci tohoto úkolu bylo zpracováno osm OPD.

Číslo úkolu: 304

Název: *Vědecké hodnocení a kompletní památková dokumentace vesnických sídel v ČR (Dokumentace oken, dveří a vrat památek lidové architektury v Olomouckém kraji).*

Řešitel: Mgr. Jiří Kaláb

Popis a cíl úkolu: Byla zdokumentována dochovaná vrata, dveře a okna v plošně chráněných územích ve vesnicích Olomouckého kraje (jedná se o 12 obcí) a na nemovitých kulturních památkách lidové architektury.

Číslo úkolu: 305

Název úkolu: *Odborné poznávání, vědecké hodnocení, katalogizace a prostorová identifikace památkově hodnotných území historických sídel (a krajiny).*

Spoluřešitelé: PhDr. Z. Bláhová, Ing. J. Březina, Ing. I. Blažková, Ing. E. Pulkrťová, Ing. J. Štáblová

Popis a cíl úkolu: Pracovníci odboru (KOP) se účastnili jako spoluřešitelé dílčího úkolu „Památkově urbanistické průzkumy, vědecké hodnocení a odborná dokumentace historických měst v České republice v návaznosti na historické průzkumové podklady odboru památkové péče“.

Číslo úkolu: 306

Název úkolu: *Zpracování a vyhodnocení výsledků archeologických výzkumů provedených v areálu NKP bývalého Přemyslovského hradu v Olomouci.*

Spoluřešitel: Mgr. Richard Zatloukal

Číslo úkolu: 307

Název úkolu: *Zpracování a vyhodnocení výsledků záchranných archeologických výzkumů nemovitých kulturních památek a památkových území Olomouckého kraje.*

Spoluřešitel: Mgr. Richard Zatloukal, Mgr. Pavel Šlézar, Mgr. Hana Dehnerová

Číslo úkolu: 401

Název: *Plošný výzkum industriálního dědictví v okrese Prostějov. Odborné posouzení, průzkum, vědecké hodnocení, soupis a dokumentace industriálního dědictví 19. a 20. století.*

Řešitel: Mgr. Miroslav Papoušek

Ze zadaného plošného výzkumu se podařilo v roce 2005 zpracovat pouze první etapu, tj. základní dokumentaci se 418 záznamy.

Číslo úkolu: 402

Název: *Odborné poznávání, průzkum, vědecké hodnocení, soupis a dokumentace architektonického kulturního dědictví 19. a 20. století*

Řešitel: Mgr. Martina Horáčková

Popis a cíl úkolu, výsledek řešení: Plošný průzkum města Mohelnice. Práce mapuje a hodnotí architektonickou kulturu 19. a zejména 20. století v Mohelnici, menším moravském městě, kterému v tomto ohledu doposud nebyla věnována větší pozornost. Z průzkumu v terénu vzešly vybrané stavby, kterým se detailněji věnují jednotlivé katalogové listy. Na základě komparace s původní plánovou dokumentací a dobovými fotografiemi, které jsou součástí výstupu úkolu, je sledována architektonická kvalita a míra autenticity jednotlivých objektů. Měřítko umělecko-historického i památkového hodnocení přitom bere na zřetel postavení města mimo centra uměleckého vývoje, provinčnost architektonického projevu danou jeho velikostí, kulturním, sociálním a ekonomickým potenciálem. Na pozadí historických skutečností se tak architektura v závěrečném zhodnocení stává dalším z pramenů poznání kulturněhistorických dějin města. Text je doplněn stručným nástinem historie a urbanistického vývoje města a soupisem literatury a pramenů k tématu. V kompletní podobě bylo zpracováno celkem 20 katalogových listů a stejné množství rozpracováno pro lokalitu Olomouc, ve které bude pokračováno i v příštím roce.

Číslo úkolu: 02200C9909

Název: *Reidentifikace nemovitých kulturních památek v České republice pro účely jejich evidence v Ústředním seznamu kulturních památek České republiky (pokračování úkolu)*

Řešitelé: 1. 1.–10. 5. 2005 Mgr. Iva Orálková;
11. 5.–31. 12. 2005 Ing. Jarmila Marková

Popis a cíl úkolu: Hlavnímu garantovi úkolu Ing. arch. Dagmar Sedlákové bylo v průběhu roku předáno 525 zreidentifikovaných nemovitých kulturních památek v písemné podobě (nová karta + aktuální fotografie + zákres do katastrální mapy). Samotná akce probíhala průběžně ve všech okresech olomouckého kraje. Vypracovaná data se posléze ukládala do Monumisu.

Na reidentifikaci se podílelo osm kmenových zaměstnanců a šest externích spolupracovníků. Zákresy do map se začaly provádět v digitální formě v programu ArcView (prováděno pouze u těch památek, jejichž mapy jsou dostupné v digitální podobě).

PŘEHLED RESTAURÁTORSKÝCH AKCÍ V ROCE 2005

Okres Olomouc

Bouzov, hrad, obrazy Lovci kachen se psy, Trhovkyně, Dva učenci (?) a Rybí trh, Zátíší s ovocem a květinami, Čtyři evangelisté, Madona se světci a donátorem, Světec v kutně s mečem, restaurovala ak. mal. Lenka Helfertová

Dolany, fara, konzervace fragmentů historických omítek, Josef Červinka

Hněvotín, kostel sv. Leonarda, oltářní obraz Neposkvrněného početí Panny Marie z bočního oltáře sv. Jana Evangelisty, restaurovala ak. mal. M. Trizuljaková

Cholina, kostel NPM, obraz Nanebevzetí Panny Marie, restaurovala ak. mal. Radana Hamsíková

Litovel, nám. P. Otakara, morový sloup, restauroval Ladislav Werkmann

Moravská Huzová, hřbitov, sousoší Kalvárie, restauroval Ladislav Werkmann

Náměšť na Hané, zámek, komoda NA 1105, 2 zrcadla s nástavcem NA 188 a NA 1230, 6 ks židlí NA 570-575, restauroval Michal Zlámal

Olomouc, Ztracená 10, vchodové dveře, restauroval Michal Zlámal

Olomouc, Kateřinská ul., klášter voršilek, štuky a malby v refektáři, konzervoval Lubomír Dvořák

Olomouc – Topolany, kaple Božího srdce, tři oltáře, restaurovala ak. mal. Miroslava Trizuljaková

Olomouc – Hejčín, kostel sv. Cyrila a Metoděje, rekonstrukce okenních vitrají Tomáš Bubeník

Olomouc, Arcibiskupství olomoucké, kalich z Litovle a Penčic, restauroval Ivan Houska

Olomouc, bývalý evangelický kostel, vitraje, restauroval Jiří Černohorský

Olomouc, Dům armády, tř. 1. máje č. o. 3, čp. 821, kamenné prvky na fasádě restauroval René Seifried

Olomouc – Holic, kamenné sousoší Kalvárie restauroval Milan Polián

Olomouc, Horní náměstí 26, vstupní portál a busty na atice, restauroval Ladislav Werkmann

Olomouc, Sokolská ul., obnova malé kašny, restauroval Ladislav Werkmann

Olomouc, Ztracená 10, portál, restauroval Martin Kovářik

Olomouc, Sokolská ul. 7, kamenný portál, restauroval René Seifried

Olomouc, Ostružnická ul. čp. 333, č. o. 22, pískovcové prvky na fasádě, restauroval Karel Hořínek

Olomouc, tř. 1. máje č. o. 3, Armádní dům, konzervace tří štukových fragmentů na fasádě, Jaroslav Přindiš

Olomouc, čestný sloup Nejsvětější Trojice, oprava osazení tří váz na balustrádě sloupu, restauroval Ladislav Werkmann

Olomouc, kostel sv. Michala, kamenné prvky na vých. sev. a záp. průčelí a kované mříže na vých. průčelí, restauroval Milan Polián

Olomouc, Pötingeum, štukové prvky, restauroval Jaroslav Přindiš

Olomouc, Horní nám. 26, mříže nadsvětlíku, restauroval Ilja Běhal

Olomouc, kostel sv. Michala, vitraje, restauroval Petr Kolínský

Olomouc – Hejčín, kostel sv. Cyrila a Metoděje, ciferník hodin na věži, restauroval Jiří Běhal

Pískov – Troubelice, kaple sv. Antonína Paduánského, pískovcové prvky, restauroval Kostas Rizopoulos

Rejchartice, farní kostel, sochy sv. Petra a sv. Maří Magdaleny, restaurovala ak. mal. Miroslava Trizuljaková

Šternberk, hrad – obrazy Kain a Ábel, Dáma v paruce s vějířem, Josef von Wachtler, Venkovská idyla, restaurovala ak. mal. Blanka Valchářová

Šternberk, fara, Portrét probošta Václava, restaurovala ak. mal. Radana Hamsíková

Uničov, kostel NPM, sochy sv. Maří Magdaleny a sv. Jana Evangelisty z bočního oltáře Nejsvětější Trojice, I. a II. etapa, restauroval Jiří Látal

Okres Šumperk

Mírov, hrad, pískovcový polychromovaný erb, restauroval Karel Hořínek

Velké Losiny, zámek, restaurování a rekonstrukce empírové výmalby v pokojích 29, 30, 31 a na chodbách 26 a 27, restauroval Lubomír Zeman

Mohelnice, muzeum, klasicistní výmalba místnosti v II. NP, restaurování a rekonstrukce Jaroslav Jelínek, Petr Šafus

Moravičany, mariánský sloup, restauroval Jaroslav Jelínek

Mohelnice, Zámečnická 3, soklová část domu, restauroval Jaroslav Jelínek

Mohelnice, náměstí Svobody, morový sloup, restauroval Jaroslav Jelínek

Nová Hradečná, sloup sochy sv. Jana Nepomuckého, restauroval René Seifried

Postřelmov, hrobka Bukůvků z Bukůvky, štuková klenba a renesanční omítky, restauroval Josef Červinka

Palonín, usedlost čp. 9, vrata, restauroval Jaroslav Jakubek

Postřelmov, hrobka Bukůvků z Bukůvky, portál, restauroval Jakub Doubal

Štítý, socha sv. Anny, restauroval Jaroslav Jelínek

Šumperk, kostel sv. Barbory, lokálně poškozené nástěnné malby, restauroval Jan Severa

Šumperk, kostel Zvěstování Panny Marie, obraz sv. Dominika restaurovala ak. mal. Blanka Valchářová

Šumperk, kostel Zvěstování Panny Marie, intarzované lavice na oratoři, restauroval Jaroslav Jakubek

Šumperk, kostel Zvěstování Panny Marie, varhany, restauroval Ivo Roháč

Šumperk, kostel Zvěstování Panny Marie, kazatelna, restauroval ak. soch. Jakub Gajda

Zábřeh, kostel sv. Bartoloměje zlacené prvky z hlavního oltáře, restauroval Karel Ungr

Zábřeh, kostel sv. Bartoloměje, hlavní oltář, čištění a konzervace Jiří Látal

Okres Přerov

Dřevohostice, zámek, pískovcové prvky arkád 1. poschodí, restauroval Jiří Lendř

Helfštýn, hrad, perštejnská znaková deska na II. bráně, restauroval René Tikal

Hranice, Masarykovo nám. 21, čp. 20, portál, restauroval René Tikal

Hustopeče nad Bečvou, zámek, kamenné prvky východního průčelí, restauroval Ladislav Werkmann

Hustopeče nad Bečvou, zámek, výmalba modrého salonku, restaurovala ak. mal. Romana Balcarová

Lipník nad Bečvou, kostel sv. Fr. Serafinského, kaple sv. J. Kalasánského, upevnění a konzervace nástěnných maleb, ak. mal. Miroslava Trizuljaková

Potštát, zámek, obnova sgrafitových fasád nádvorní fasády, Jaroslav Přindiš

Potštát, Bočkovo náměstí, morový sloup, pískovcové prvky na balustrádě, restauroval Karel Hořínek

Veselíčko, zámecký park, pískovcová balustráda, restauroval Karel Hořínek

Potštát, Bočkovo náměstí, kašna, restauroval Karel Hořínek

Okres Pros těšov

Kralice na Hané, fara, obraz Ester a Ahasver, restaurovala ak. mal. Radana Hamsíková

Mostkovice, kostel Nanebevzetí Panny Marie, odkryv a upevnění části gotických maleb v lodi, II. etapa, ak. mal. Miroslava Trizuljaková

Pavlovice u Kojetína, socha sv. Ondřeje, restauroval Jaroslav Budík

Prostějov, městský hřbitov, Wolkerův hrob, restauroval René Tikal

Prostějov, nám. T. G. Masaryka 5, gotická nástěnná malba, restauroval Lubomír Dvořák

Prostějov, nám. T. G. Masaryka 5, vstupních dveře, restauroval Petr Janda

Prostějov, Národní dům, čtyři secesní svítidla pro kavárnu restauroval Ivan Houska

Prostějov, kostel sv. J. Nepomuckého, kůr, restaurovala Y. Duranová, R. Balcarová

Prostějov, nám. T. G. Masaryka 5, kamenný portálek, restauroval Milan Polján

Prostějov, kostel Povýšení sv. Kříže, pískovcové patky sloupů v interiéru kostela, restauroval Karel Hořínek

Prostějov, socha Jiřího Wolker, restauroval Jakub Doubal

Prostějov, Smetanovy sady, obelisk, restauroval Luděk Špatenka

Prostějov, Brněnská ul., socha Panny Marie Celenské, restauroval René Tikal

Tištín, kostel sv. Petra a Pavla, hlavní oltář, restauroval ak. mal. František Sysel

Určice, socha sv. Jana Nepomuckého, restauroval Ladislav Werkmann

Vřesovice, zámek, kamenné prvky fasád nádvoří, restauroval Ladislav Werkmann

Výšovice, kostel sv. Vavřince, kamenné vázy na venkovní fasádě, restauroval Karel Hořínek

Okres Jeseník

Jeseník, Smetanovy sady, Priesnitzův pomník, levý spojovací oblouk, restauroval Bohumil Teplý

Skorošice, socha sv. Jana Nepomuckého, restauroval Jakub Gajda

Travná, křížová cesta, I. a II. zastavení, restauroval Jakub Gajda

Program restaurování movitých kulturních památek

Památk	Obec	Lokalizace	Okres	Příspěvek MK ČR (Kč)	Vlastník
kazatelna	Šumperk	kostel Zvěstování Panny Marie	ŠU	120 000	město
hospodářská mapa losínského panství	Velké Losiny	státní zámek	ŠU	150 000	NPU OL
slavnostní biskupský kočár	Náměšť na Hané	zámek Náměšť na Hané	OL	700 000	církev
oltářní obraz Neposkvrněného Početí Panny Marie	Hněvotín	kostel sv. Leonarda	OL	80 000	ŘKF Hněvotín
deskový obraz Zmrtvýchvstání Krista	Olomouc	klášter kapucínů	OL	85 000	církev
oltář s obrazem Anděla Strážného	Tištín	kostel sv. Petra a Pavla	PV	200 000	ŘKF Tištín
obraz Abigail před králem Davidem	Kralice na Hané	fara	PV	100 000	ŘKF Kralice na Hané
celkem				1 515 000	

PAMÁTKY LIDOVÉ ARCHITEKTURY

Zpracování Plánu zásad památkové ochrany VPR Příkazy.

Příspěvky z Programu péče o vesnické památkové rezervace a zóny a krajinné památkové zóny v roce 2005

Dlouhomilov čp. 7 (rychta) – okres Šumperk	160 000 Kč
Dlouhomilov (kostel Všetech svatých) – okres Šumperk	110 000 Kč
Palonín čp. 9 – okres Šumperk	100 000 Kč
Příkazy čp. 55 – okres Olomouc	125 000 Kč
Stará Ves (kostel Nanebevzetí Panny Marie) – okres Přerov	100 000 Kč

Přehled významných akcí v roce 2005

Dlouhomilov čp. 7, VPZ, KP, oprava krovů, obnova oken a fasády

Jakubovice čp. 66, VPZ, KP, obnova střešní krytiny (šindel)

Ratajče čp. 29, VPZ, oprava oken

Rejvíz čp. 29, VPZ, KP, celková obnova penzionu Rejvíz

Senička, VPZ, oprava mostní váhy – parc. č. 149 st.

Tršice čp. 18, KP, statické zajištění objektu, vyklizení

ARCHEOLOGICKÉ PAMÁTKY

Investiční akce spojené se zásahy do území s archeologickými nálezy v oblasti působnosti ÚOP v Olomouci v roce 2005 vyžadovaly posouzení 818 spisů a vydání 331 písemných odborných stanovisek adresovaných výkonnému orgánu státní památkové péče a investorům, a to buď samostatně anebo jako součást vyjádření úseku památkové péče.

Specialista pro archeologické památky NPÚ ÚOP v Olomouci působil ve funkci jednatele Středomoravské archeologické komise, která na sedmi zasedáních (č. 74-80) distribuovala 389 akcí (č. 4 581-4 969) třinácti oprávněným archeologickým organizacím činným na území působnosti NPÚ ÚOP v Olomouci.

V rámci uskutečňování a koordinace Programu podpory záchranných archeologických výzkumů byla vyčerpána částka 420 tisíc Kč, přidělená pro území působnosti NPÚ ÚOP v Olomouci na rok 2005, a to po projednání s členy krajské archeologické komise. Skutečné náklady na ZAV však činily 512 579,70 Kč, takže oprávněná organizace NPÚOL přispěla z vlastního rozpočtu na ZAV částkou 92 379,70 Kč.

ŽIDOVSKÉ PAMÁTKY

Dílicí památková obnova:

Kojetín, židovský hřbitov s ohradní zdí (KP)

Přerov, židovský hřbitov (KP)

Šumperk, židovský hřbitov s obřadní síní čp. 843 (KP)

PÉČE O HISTORICKÉ ZAHRADY, PARKY A KRAJINU

Záchrana historicky cenného parku

Vlčice, zámecký park, činnost vedoucí k zahájení řízení (kult. památka)

Olomouc, Botanická zahrada-Rozárium, podklady obhajoby do Vědecké rady

Oprava jednotlivých prvků v parcích

Bílá Lhota, arboretum, oprava zámeckého rybníka (revitalizace)

Olomouc, Čechovy sady, obnova dětského hřiště

Olomouc, Smetanovy sady, obnova magnóliové zahrady

Olomouc, městské sady – řešení mobiliáře

Olomouc, Smetanovy sady, rekonstrukce jezírka

Olomouc, Smetanovy sady, úprava okolí jezírka

Olomouc, Smetanovy sady, urbanistická a dopravní studie

Kralice na Hané, stanovisko k projektu, chodník před kostelem Nanebevzetí Panny Marie

Hranice, stanovisko – nafukovací hala (Sad Čs. Legií)

Přerov, park Michalov, studie začlenění zahradnictví do parku

Šumperk, Sady 1. máje, hodnocení – Krymská lípa

Ošetření stromů v historických objektech

Bouzov, park u hradu, ošetření stromů v areálu lesovny

Bouzov, park u hradu, ořez suchých větví proti školce, *T. cordata*

Olomouc-Samotíšky, Poutní alej – návrh zdravotního řezu stromů

Vizuální hodnocení dřevin

Bouzov, park u hradu, hodnocení ořešáku královského

Bouzov, areál lesovny, hodnocení břízy, březen 2005

Bouzov, areál lesovny, hodnocení bříz, červen 2005

Posouzení provozní bezpečnosti stromů

Bouzov, park u hradu, posouzení celého areálu, 23. 3. 2005

Šternberk, park u hradu, kontrola provozní bezpečnosti stromů

Bludov, zámecký park, *Quercus robur* „Fastigiata“ před oranžerií

Štítý, 2 ks lípy srdčité u sousoší sv. Trojice

Posouzení stromů určených ke kácení

Olomouc – Hodolany, kácení 4 ks borovic u garáží, posouzení pro HBH spol. s r. o.

Samotíšky, poutní alej, hodnocení stromů

Prostějov, tzv. Vojácková lípa (uvnitř kamenného pomníku)

Rokytnice, přehled havarijních stromů ke kácení v 1. etapě

Hanušovice, kostel sv. Mikuláše, hodnocení 5 ks bříz v horní části hřbitova

Loučná nad Desnou, hodnocení 5 ks stromů v horní části zámeckého parku

Loučná nad Desnou, projekt probírky dřevin v dolní části zámeckého parku

Šumperk, Jiráskovy sady, hodnocení 2 ks listnatých stromů

Šumperk, Jiráskovy sady, hodnocení 2 ks bříz (*Betula pendula*)

Šumperk, Sady 1. máje, hodnocení 3 ks bříz (*Betula pendula*)

Žádlovice, zámecký park, hodnocení 1 ks dubu (*Q. robur*)

Úsov, okolí kaple sv. Rocha, hodnocení 4 ks lip (*T. cordata*)

Úsov, úprava parčíku sv. J. Nepomuckého, kácení 2 ks lip (*T. cordata*)

Obnova historických parků a zahrad

Olomouc, Botanická zahrada, obnova plánovaného záměru (zásah do dřevin) – vstupní podmínky

Olomouc, Botanická zahrada, projekt obnovy – stanovisko

Olomouc, Botanická zahrada, připomínky k návrhu obnovy

Citov, rekonstrukce zámeckého parku, projekční činnost

Rokytnice, zámecký park, stanovisko k inventarizaci dřevin

Loučná nad Desnou, hodnocení projektu obnovy horní části parku a Rotty

Mírov, obnova parku u Pomníku obětem nacismu, hodnocení projektu

Úsov, zámecký areál, hodnocení projektu sadových úprav

Řešení většího území

Olomouc, Salcerova reduta, sadové úpravy v ul. Tovární, Holické a okolí

Hranice, stanovisko k ozelenění náměstí (Masarykovo, Školní)

Olomouc, územní plán (XII, 17, tenisové kurty)

Olomouc, Východní tangenta, ochr. pásmo Hradisko - Sv. Kopeček

Bludov, zámecký park, nesouhlas s projektem kanalizace přes park

Bludov, zámecký park, souhlas s pozměněným projektem kanalizace přes park

Návrhy k výsadbě a různé

Olomouc, Petrášův palác, návrh na výsadbu pnoucích dřevin na dvoře

Prostějov, městský hřbitov, požadavky na úpravu hrobu Jiřího Wolkera

Prostějov, parkoviště u hradeb, posouzení projektu

Hanušovice, řešení výsadby u kaple Obětování P. M.

Naletím, úprava hřbitova, stanovisko k projektu

Postřelmov, hodnocení urbanistické studie výsadby kolek kostela

Šumperk, židovský hřbitov, hodnocení výsadby, návrh dalšího postupu

TECHNICKÉ PAMÁTKY

Celková památková obnova:

Přemyslovice, větrný mlýn (KP)

*Zábřeh, výpravní budova čp. 1626 v rámci Výstavby
dopravního uzlu Zábřeh (KP)*

Dílčí památková obnova:

Břuchotín-Křelov, Křelov, fort č. XVII (KP)

Olomouc-Neředín, fort č. XV (KP)

Olomouc-Nová Ulice, fort č. XIII (KP)

Slavič, železniční tunel (KP)

ODDĚLENÍ PRŮZKUMŮ, PREZENTACE A PROPAGACE

V roce 2005 bylo provedeno celkem **14 stavebně-historických (SHP) a operativních (OPD) průzkumů**. SHP byly zpracovány dle metodiky č. 23 Státního ústavu památkové péče z roku 2001:

Jánský Vrch v Javorníku, oprava fasády na průčelí, III. etapa (SHP),

Slavonín, budova fary (SHP),

Hranice na Moravě, měšťanský dům čp. 100 (SHP),

Olomouc, měšťanský dům na Dolním nám. č. o. 12 (SHP),

Ptení, zámek (zaměření objektu),

*Javorník – Ves, kostel sv. Kříže a sv. Barbory, SHP
krovů - s dendrochronologií (SHP),*

*Svatý Kopeček u Olomouce, premonstrátská rezidence,
výměna okenních otvorů (OPD),*

*Svatý Kopeček u Olomouce, premonstrátská rezidence,
barevnost fasády (OPD),*

Travná u Javorníka, kaplička (OPD + zaměření),

Výšovice, budovy fary, fasáda (OPD),

Dolany, budova fary, fasáda (OPD),

Prostějov, ul. Sv. Čecha 5, fasáda (OPD),

*Prostějov, Masarykova 5 – dokumentace nálezů go-
tického okna (OPD),*

Litovel, Boskovicova 1, barevnost fasády (OPD).

Výstavní činnost byla zahájena prezentací územního odborného pracoviště v Olomouci na veletrhu cestovního ruchu GO a Regiontour v Brně ve dnech 13.–16. 1. 2005.

Další expozice byla instalována na výstavišti Flory Olomouc na veletrhu *Renova* ve dnech 17.–19. 3. 2005, doplněná odborným seminářem na téma for-
tové pevnosti Olomouc.

Od 1. 4. do 30. 9. 2005 byla otevřena *Expozice lidové architektury* v Příkazích, od 1. 5. do 31. 10. 2005 *Expozice stavebně-historického vývoje Sv. Kopečka a for-
tové pevnosti Olomouc* v galerii Fojtství na Sv. Ko-
pečku.

4. 11. 2005 se uskutečnil ve spolupráci s katedrou dějin umění filosofické fakulty Univerzity Palackého workshop na téma *Rekonstrukce Horního náměstí v Olomouci*.

K 20. 12. 2005 byl vydán *Sborník Národního památ-
kového ústavu – územního odborného pracoviště
v Olomouci za rok 2005*. Dále bylo vydáno 10 čísel
a jedno dvojčíslo měsíčníku *Zrcadlo památek*.

PŘÍRŮSTKY ODBORU EVIDENCE A DOKUMENTACE ZA ROK 2005

Průběžné vedení a doplňování regionálního rejstříku Ústředního seznamu kulturních památek na území Olomouckého kraje, zajišťování činnosti Územní ko-
mise pro posuzování předložených návrhů na prohlá-
šení věcí za kulturní památku a obsluha badatelů.

Počet podaných návrhů na prohlášení věcí za kul-
turní památku v roce 2005: **91 ks**

Přírůstky prohlášených věcí za nemovité kulturní pa-
mátky v roce 2005: **6 ks**

Přírůstky prohlášených věcí za movité kulturní pa-
mátky v roce 2005: **46 ks**

Zpracovávání přírůstků archivních fondů (fotodoku-
mentace digitální i klasická, archivní fondy CD-R
a DVD, mapy, plány, archiválie, restaurátorské prů-
zkumy a záměry, restaurátorské zprávy, SHP atd.)
a spisového materiálu. Vznikla spisovna na půdě
územního pracoviště NPÚ v Olomouci. Zaveden pro-
vozu program archivace digitálních fotografií a skenů.

Přírůstky plánové dokumentace za rok 2005: **340 ks**

Přírůstky SHP za rok 2005: **51 ks**

Přírůstky nálezových zpráv za rok 2005: **37 ks**

Přírůstky restaurátorských zpráv za rok 2005: **88 ks**

Přírůstky zpracovaných negativů v papírové podobě
za rok 2005: **7 545 ks**

Přírůstky publikací v roce 2005: **1 375 ks**

Seznam návrhů na prohlášení za kulturní památku zaslaných v roce 2005 MK ČR okres Olomouc

Břevenec, kaple sv. Antonína Paduánského

Tršice, venkovská usedlost č. 18 (části)

Luděřov, sýpka

Olomouc – Sv. Kopeček, vila J. Andera

okres Přerov

Dobruška, zvon, kaple P. Marie

Hlinsko, socha Panny Marie s dítětem, farní kostel sv. Bartoloměje

Hlinsko, zvon, farní kostel sv. Bartoloměje

Hranice, zvon, farní kostel Stětí sv. Jana Křtitele

Hranice, socha anděla, fara čp. 38

Hranice, sochy dvou andělků, fara čp. 38

Hranice, zvon, hřbitovní kostelík Narození Panny Marie v Pasekách, zv. Kostelíček

Jezernice, zvon, farní kostel sv. Martina

Jezernice, zvon, farní kostel sv. Martina

Lipník nad Bečvou, skříň na paramenta, farní kostel sv. Jakuba Většího

Lipník nad Bečvou, zvon sv. Barbora, zvonice při farním kostele sv. Jakuba Většího

Lipník nad Bečvou, portrét kněze, fara čp. 67

Lipník nad Bečvou, portrét faráře Jiřího Balšánka, fara čp. 67

Lipník nad Bečvou, portrét kněze Františka Bergera, fara čp. 67

Lipník nad Bečvou, portrét faráře Fischera, fara čp. 67

Lipník nad Bečvou, portrét kněze Jáchyma Fritschera, fara čp. 67

Lipník nad Bečvou, portrét faráře Foltina, fara čp. 67

Lipník nad Bečvou, portrét kněze Antonína Haschiye, fara čp. 67

Lipník nad Bečvou, portrét kněze Jana Hauschiela, fara čp. 67

Lipník nad Bečvou, portrét kněze Motana, fara čp. 67

Lipník nad Bečvou, portrét kněze Jana Suchánka, fara čp. 67

Lipník nad Bečvou, cechovní pokladna, fara čp. 67

Lipník nad Bečvou, dva postavníky, fara čp. 67

Lipník nad Bečvou, čtyři židle, filiální kostel sv. Františka Serafínského

Lipník nad Bečvou, lavabo, filiální kostel sv. Františka Serafínského

Lipník nad Bečvou, dvě skříňky, filiální kostel sv. Františka Serafínského

Lipník nad Bečvou, čtyři skříně, filiální kostel sv. Františka Serafínského

Lipník nad Bečvou, obraz Hornatá krajina, radnice čp. 89

Lipník nad Bečvou, obraz Muzicírující rodina, radnice čp. 89

Lipník nad Bečvou, obraz Zřícenina hradu Helfštýna, radnice čp. 89

Lipník nad Bečvou, váza, radnice čp. 89

Lipník nad Bečvou, zvon, radnice čp. 89

Lipník nad Bečvou, obraz Zátíší se zvěří a ovocem, zámek čp. 358

Lipník nad Bečvou – Podhoří, zvon, farní kostel sv. Havla

Lipník nad Bečvou – Podhoří, čtyři svícny, farní kostel sv. Havla

Osek nad Bečvou, zvonek, fara čp. 52

Potštát, obraz: portrét církevního hodnostáře, fara čp. 38

Potštát, zvon, farní kostel sv. Bartoloměje

Potštát-Boškov, kazatelna, hřbitovní kostel sv. Máří Magdalény

Přerov, sousoší Piety, kaple P. Marie Bolestné

Přerov, zvon, farní kostel sv. Vavřince

Rokytnice u Přerova, zrcadlo v rámu, zámek čp. 1

Rokytnice u Přerova, lustr, zámek čp. 1

Rokytnice u Přerova, obraz Krajina s jezerem, zámek čp. 1

Rokytnice u Přerova, obraz Krajina s mlýnem, zámek čp. 1

Soběchleby, socha Madony s dítětem, fara čp. 38

Stará Ves, obraz sv. Voršily, farní kostel Nanebevzetí Panny Marie

Stará Ves, lustr, farní kostel Nanebevzetí Panny Marie

Tovačov, obraz portrét kněze P. Jana Karla Görze, fara čp. 160

Tovačov, obraz: portrét kněze P. Leopolda Maixnera, fara čp. 160

Tovačov, obraz: portrét kněze P. Aloise Morávka, fara čp. 160

Tovačov, obraz: portrét kněze, fara čp. 160

Tovačov, obraz: portrét kněze, fara čp. 160

Tovačov, obraz: portrét kněze, fara čp. 160

Tovačov, dřevořezba Kristus Vítězný, farní kostel sv. Václava

Tovačov, dřevořezba Kristus Vítězný, farní kostel sv. Václava

Tovačov, dva lustry, hřbitovní kostel sv. Jiří
Tovačov, kasule, velum, kostel sv. Václava –
Všechovice, zvon Maria, farní kostel sv. Trojice
Vlkoš, náhrobní deska Anny Tkany, kostel
sv. Prokopa

okres Jeseník

Bernartice, hrobka rodiny Latzelů
Dolní Skorošice, socha sv. Floriána – Vidnava,
dům čp. 40 (lékárna u Černého orla)
Horní Fořt u Uhelné, zvonice se sochou sv. Jana
Nepomuckého – Jeseník dům čp. 14
(hudební sál zv. Hedviččin)
Velké Kunětice, jednoduchá vápenka
Velké Kunětice, dvojité vápenka
Vidnava, vila Mladek
Zlatý chlum u Jeseníku, rozhledna

okres Šumperk

Bludov, kašna v zámeckém areálu
Bludov, sloup se sochou sv. Floriána
Bludov, areál kostela sv. Jiří s hrobkou Žerotínů
Bludov, hospodářská usedlost čp. 127
Bohdíkov, kříž při cestě do Temenice
Bratrušov, kamenný most u čp. 85
Hněvkov, sloup se sochou Nejsvětější Trojice
Horní Studénky, sloup se sochou Nejsvětější Trojice
Kosov, kaple u čp. 40
Malhotice, socha sv. Jana Nepomuckého, u kaple
Neposkrvněného početí Panny Marie
Nový Malín, sloup se sochou Panny Marie Imma-
culaty u čp. 60
Nový Malín, sousoší Kalvárie
Rapotín, boží muka, Polní ul. u čp. 56
Rouské, socha sv. Jana Nepomuckého, na návsi na
poz. parc. č. 1272/6 v k. ú. Rouské
Šumperk, obraz Sv. Jan Nepomucký zpovídá králov-
nu Žofii, kostel sv. Jana Křtitele
Šumperk, obraz Sv. Florián, kostel sv. Jana Křtitele
Šumperk, starokatolický kostel, Husitská ul. č. o. 14,
čp. 898
Velké Losiny, sousoší Kalvárie u kostela sv. Jana
Křtitele
Vikýřovice, sousoší Kalvárie u čp. 388

Vlaské, socha Panny Marie Immaculaty, parc. č. 381
v k. ú. Vlaské

Zborov, kříž s Bolestnou Pannou Marií

Nemovitě kulturní památky, prohlášené dle zákona 20/87 Sb. v roce 2005

okres Olomouc

Tršice, venkovská usedlost čp. 18 (parcely pod
objektem)

okres Šumperk

Staré Město – měšťanský dům čp. 69; prohlášeno
MK ČR čj. 10746/95 ze dne 11. 1. 2005

Studená Loučka – hrobka rodiny Haberland s Kalvá-
rií; prohlášeno MK ČR čj. 3202/03 ze dne 14. 10.
2005

okres Jeseník

Jeseník – silniční most; prohlášeno MK ČR čj. 3575/
01 ze dne 2. 9. 2005

Vidnava – vila Mladek, ul. 9. května čp. 241; prohlá-
šeno MK ČR čj. 10317/05 ze dne 7. 10. 2005

Žulová – soubor věcí dochovaného hradebního sys-
tému bývalého hradu Frýdberk – stavby hradebních
zdí (pozemky parc. č. 501/1, 501/2, 501/4, 501/5,
502 a 518 v k. ú. Žulová); prohlášeno MK ČR čj.
10759/2001 ze dne 9. 11. 2005

Movité kulturní památky, prohlášené dle zákona 20/87 Sb. v roce 2005

okres Olomouc

Olomouc, přenosný ikonostas
Šternberk, Šternberská Madona

okres Prostějov

Prostějov, socha Panna Maria Immaculata

okres Přerov

Dobřice, zvon, kaple P. Marie
Hlinsko, socha Panny Marie s dítětem, farní kostel
sv. Bartoloměje
Hlinsko, zvon, farní kostel sv. Bartoloměje
Hranice, socha anděla, fara čp. 38
Hranice, sochy dvou andílků, fara čp. 38
Hranice, obraz „Portrét církevního hodnostáře“,
fara čp. 38
Hranice, zvon, kostel Narození Panny Marie
Jezernice, zvon, farní kostel sv. Martina
Jezernice, zvon, farní kostel sv. Martina

Lipník nad Bečvou, skříň na paramenta, farní kostel sv. Jakuba Většího

Lipník nad Bečvou, zvon sv. Barbora, zvonice při farním kostele sv. Jakuba Většího

Lipník nad Bečvou, čtyři židle, filiální kostel sv. Františka Serafínského

Lipník nad Bečvou, dvě skřínky, filiální kostel sv. Františka Serafínského

Lipník nad Bečvou, čtyři skříně, filiální kostel sv. Františka Serafínského

Lipník nad Bečvou, obraz Hornatá krajina, radnice čp. 89

Lipník nad Bečvou, obraz Muzicírující rodina, radnice čp. 89

Lipník nad Bečvou, obraz Zřícenina hradu Helfštýna, radnice čp. 89

Lipník nad Bečvou, váza, radnice čp. 89

Lipník nad Bečvou, zvon, radnice čp. 89

Lipník nad Bečvou, obraz Zátíší se zvěří a ovocem, zámek čp. 358

Potštát, zvon, farní kostel sv. Bartoloměje

Potštát-Boškov, kazatelna, hřbitovní kostel sv. Máří Magdalény

Přerov, sousoší Piety, kaple P. Marie Bolestné

Přerov, zvon, farní kostel sv. Vavřince

Rokytnice u Přerova, zrcadlo v rámu, zámek čp. 1

Rokytnice u Přerova, lustr, zámek čp. 1

Rokytnice u Přerova, obraz Krajina s jezerem, zámek čp. 1

Rokytnice u Přerova, obraz Krajina s mlýnem, zámek čp. 1

Stará Ves, obraz sv. Voršily, farní kostel Nanebevzetí Panny Marie

Stará Ves, lustr, farní kostel Nanebevzetí Panny Marie

Tovačov, obraz portrét kněze P. Jana Karla Görze, fara čp. 160

Tovačov, obraz: portrét kněze P. Leopolda Maixnera, fara čp. 160

Tovačov, obraz: portrét kněze P. Aloise Morávka, fara čp. 160

Tovačov, obraz: portrét kněze, fara čp. 160

Tovačov, obraz: portrét kněze, fara čp. 160

Tovačov, obraz: portrét kněze, fara čp. 160

Tovačov, dřevořezba Kristus Vítězný, farní kostel sv. Václava

Tovačov, dřevořezba Kristus Vítězný, farní kostel sv. Václava

Tovačov, dva lustry, hřbitovní kostel sv. Jiří

Tovačov, kasule, velum, kostel sv. Václava - Všechovice, zvon Maria, farní kostel sv. Trojice

Všechovice, zvon Maria, kostel sv. Trojice

ÚSEK PROVOZU INSTALOVANÝCH OBJEKTŮ A EXPOZIC

Rok 2005 lze považovat z hlediska správy objektů NPÚ ÚOP v Olomouci za úspěšný. Po předchozí personální stabilizaci (hrady Bouzov a Šternberk) bylo možno, ve spolupráci s jednotlivými správami objektů, plně se soustředit na návštěvníkový provoz, organizaci kulturních a doplňkových akcí a v neposlední řadě na stavební údržbu. Správci iniciativně zorganizovali značný počet doprovodných akcí, na třech objektech se masivně zvedla návštěvnost (viz tabulka níže). Hrad Bouzov se vrátil do společnosti nejvíce navštěvovaných objektů v ČR (nad sto tisíc návštěvníků/rok), kam dozajista patří, pozoruhodný je nárůst návštěvnosti na SH Šternberk, díky iniciativě tamní kastelánky H. Gottwaldové. Mnohé rovněž slibuje kvalitní personální obsazení Expozice lidové architektury v Příkazech (tzv. Hanácké skanzen) Ing. Ivo Macharem, PhD.

V tomto roce se podařilo zrestaurovat nebo zafixovat 51 kusů mobiliáře, zejména ze SZ Velké Losiny, kde je pozornost zaměřena na ojedinělý a intaktně dochovaný soubor žánrových výjevů ze 17. století (kuchyňské scény, koně, medvědi, lesní zvěř apod.) v havarijním stavu. Restaurování byly rovněž podrobeny některé kusy nábytku z Náměště na Hané zapůjčené sem na základě nájemní smlouvy. Obnova probíhala vždy po schválení orgánů státní památkové péče.

Stabilizací a systematizací rovněž prošla správa budov v oblasti pořizování a uchovávání revizních zpráv, formou interního předpisu se stanovila výše

cen krátkodobých pronájmů pro účely filmování či pro jiné komerční užívání.

Referát instalovaných objektů se mimo drobné agendy (vyřizování povolení k fotografování, reprodukce, badatelé, sledování platností smluv k pohybu mobiliáře apod.) zabýval především řešením úkolu Základní evidence mobiliárních fondů, zejména na SZ Jánský Vrch v Javorníku, a zahájil inventuru mobiliáře na SZ Velké Losiny (zbrojnice, část svozového fondu Bludov zatíženého letitým soudním sporem s Ing. Karlem Morstein-Zierotinem).

Největší problémy se správou majetku na hradech Bouzov a Šternberk činí rozsáhlá soukromá výpůjčka (zapůjčená minulým vedením hradu Bouzov na základě neplatné a pro stát nevýhodné smlouvy, která je předmětem vleklého soudního sporu). Více než 800 (sic!) soukromých předmětů blokuje jiné využití velké části předhradí SH Bouzov a některé místnosti SH Šternberk. Nemalé problémy způsobuje užívání částí objektů pro bytové účely, které je v dnešní době pro správu hradů a zámků naprosto nevhodné.

Stejně jako v minulém roce nutno konstatovat, že hradům a zámkům se zoufale nedostává ze strany státního rozpočtu financí v potřebné výši, ačkoliv toto ostře kontrastuje s jejich značným ekonomickým přínosem k turistickému ruchu v Olomouckém kraji. Skladbou se jedná o strádání v oblasti tzv. ostatních osobních nákladů pro průvodce (a jejich nemorálně nízké platové ohodnocení) a chybějící náklady na stavební nebo podobné akce, střízlivě vypočtené na částku nejméně 105 mil. Kč pro příštích pět let na objekty ve správě NPÚ v Olomouci.

	Počet návštěvníků v roce 2005	Srovnání s rokem 2004 v %
Státní hrad Bouzov	102.260	+ 24,5
Státní zámek Velké Losiny	39.199	- 6,5
Státní zámek Jánský Vrch v Javorníku	31.012	- 0,5
Státní hrad Šternberk	20.583	+ 36,8
Expozice lidové architektury Příkazy	3.630	+ 34,0

Expozice lidové architektury Příkazy

Ivo Machar

Expozice lidové architektury Příkazy byla otevřena v roce 1990. Výjimečnost tohoto památkově instalovaného souboru lidových staveb je dána faktem, že se jedná o soubor staveb „in situ“, v jádru vesnické památkové rezervace (jediné v Olomouckém kraji). Nejde tedy o „skanzen“ v pravém slova smyslu, přestože ve veřejném povědomí je znám objekt pod názvem „*Hanácký skanzen*“.

V červnu nastoupil do funkce správce objektu ing. Ivo Machar, PhD., který zpracoval koncepci dlouhodobého rozvoje celého souboru lidových staveb. Základním problémem je absence vyhovujícího hygienického a sociálního vybavení pro návštěvníky. Proto správce inicioval řadu jednání, jejichž výsledkem je projekt stavby – obnovy – bývalého výměnku Kameníčkova gruntu podle dobové fotodokumentace (Ing. arch. V. Čehovský a kol., 2005). V interiéru výměnku bude zřízeno sociálně-hygienické zázemí objektu, šatna pro účinkující na programových akcích a provozní zázemí správy objektu, včetně nového vstupu do horního patra Kameníčkova gruntu. Výstavba výměnku, plánovaná na rok 2006 (v závislosti na získání účelové investiční dotace z MK ČR) a jeho uvedení do provozu, bude rozhodujícím momentem a základní podmínkou pro další provoz a rozvoj ELA Příkazy.

V průběhu roku řešil správce některé další havarijní a problémové záležitosti ve stavu objektů v ELA: byla realizována celková rekonstrukce vytápění objektu, oprava nejkritičtějších úseků památkově chráněných zídek z nepálených cihel, oprava havarijního stavu komína a střechy, oprava elektroinstalací, instalovány dvě nové brány v oplocení, bylo zajištěno základní zpřístupnění expozice v hospodářské části Kameníčkova gruntu vozičkářům, byly pořízeny odpadkové koše, stojan pro cyklisty, základní údržba zahrady a dřevin v rozsáhlém sadu, ke konci roku byla zahájena oprava ztrouchnivělých dřevěných podlah v objektu a zkulturnění prostor pokladny.

Během letní sezóny proběhly čtyři organizované akce pro veřejnost (Lidová řemesla – organizoval Spolek přátel řemesel ručních a tři vystoupení lidové dechovky a cimbálůvky). Z dotace Olomouckého kraje byl vydán informační barevný leták „*Hanácký skanzen Příkazy*“. Bylo instalováno základní dopravní značení na komunikacích (směrovky – dopravní značky).

Nepodařilo se dosud zásadním způsobem zajistit konzervaci a odbornou údržbu (včetně restaurování) vystavovaného inventáře, není dosud dořešen legislativní statut inventáře (zřejmě se fakticky jedná o sbírku muzejní povahy). Značně problematická a nedořešená je situace ve zcela nedostatečném personálním stavu správy objektu.

Po rekonstrukci dřevěných podlah v Kameníčkově gruntu bude možné obnovit expozici v patře (tzv.

horní komory – sýpky). Bývalá expozice „Památková péče na vesnici“ je v konečném stadiu rozpadu. Navrhuje se zde vytvořit postupně novou expozici „Historická paměť krajiny Hané“, v budoucnu s interaktivními prvky a možností výukového programu pro cílové skupiny školní mládeže. Současně zde vznikne prostor pro nepravidelné malé výstavní programy. Novou instalací „stoletého“ klátového včelína na jaře 2006 v zahradě bude zahájena další etapa postupného rozvoje venkovní expozice kterou by výrazně zatraktivnila vozová kolna ve dvoře, připravuje se venkovní expozice starých cihel atd.

Nadále však přetrvává kritický stav některých stavebních objektů, přitom v ELA existuje potenciál pro zdvojnásobení až ztrojnásobení současné úrovně návštěvnosti. K dosažení tohoto cíle je ovšem nutné pokračovat v dosavadním trendu postupné rekonstrukce celého areálu, jehož základem pilířem by měla být architektonická studie rozvoje areálu. Tato studie by zároveň byla velmi potřebným podkladem pro postupné získávání finančních prostředků pro rozvoj ELA a současně základním odborným vodítkem pro koncepční správu celého souboru lidových staveb.

Základním cílem rozvoje ELA Příkazy je postupně vybudovat návštěvnický atraktivní expozici staveb a života hanácké dědiny 19. a počátku 20. století v areálu dnešního Kameníčkova gruntu a přilehlých špaletových stodol. Objekt by měl v rámci cestovního ruchu nabízet návštěvníkům jak možnost pasivní prohlídky expozice, tak i možnost účasti na aktivních návštěvnických programech zaměřených na cílové skupiny potenciálních návštěvníků. V rámci Vesnické památkové rezervace Příkazy bude expozice východiskem pro možnost prohlídky jednotlivých památkově významných objektů VPR v unikátním zachovalém kontextu okolní krajiny Hané. Navíc je objekt zapojen do rozvojového projektu k propagaci turistiky a cestovního ruchu (tzv. Olomoucká podkova), v jehož rámci začínají některé obce připravovat projekt *Hanácké cyklostezky* (Olomouc – Horka nad Moravou – Skrběň – Příkazy). Výhledově by objekt mohl být i jedním z přirozených center pro aktivity národopisného a vlastivědného dění na Hané v blízkosti krajské metropole. V současné době se NPÚ vrací k původnímu oficiálnímu názvu objektu „Soubor staveb lidové architektury Příkazy“.

Státní hrad Bouzov

Zuzana Marková

Návštěvnická sezóna byla úspěšnější než v předchozím roce, počet návštěvníků přesáhl sto tisíc osob, zvýšil se také počet kulturních akcí. Ve spolupráci s obecním úřadem v Bouzově byla připravena slavnost k 50. výročí úmrtí arcivévodě Evžena Habsburského. Poprvé byla uspořádána prezentace umělecko-průmyslových škol s výstavou výrobků a předváděním

činnosti studentů. K úspěšným akcím patřil Jarmark v hradním parku doplněný zpívanými kostýmovanými prohlídkami (Hrad plný písniček) a karnevalem pro děti i dospělé. Proběhly folkové koncerty, divadelní představení a výstavy. Pokračovaly večerní a kostýmované prohlídky, tentokrát na téma Duchové a strašidla. Bylo uspořádáno 98 svatebních obřadů, společenské akce pro firmy a Hasičský záchranný sbor České republiky. Pro děti zaměstnanců NPÚ ÚOP v Olomouci byla připravena mikulášská nadílka se strašidelnou prohlídkou hradu. Na přelomu června a července se v exteriérech a interiérech hradu natáčela původní česká pohádka Království potoků, která měla premiéru 24. prosince 2005 v České televizi. Zájem o hrad projevil i další filmové a televizní štáby, několik reportáží a upoutávek bylo uvedeno ve vysílání pořadu Dobré ráno z Moravy a Slezska, v regionálním vysílání kabelové televize apod.

Nejnáročnějšími investičními akcemi bylo dokončení opravy 2. mostu do hradu, restaurování brány v parku poškozené pádem stromu a rekonstrukce ubytovny pro průvodce. Byl rozšířen elektronický zabezpečovací systém, zpracován stavebně historický průzkum hradního parku a projektová dokumentace oprav pro rok 2006. Péče o mobiliář pokračovala restaurováním obrazů, grafik a prací na evidenci mobiliárního fondu. Třem badatelům bylo umožněno nahlédnout do archivu fotografií, odbornou praxi provádělo pět studentů středních a vysokých škol se zaměřením na cestovní ruch a marketing.

Velká pozornost byla věnována propagaci činnosti objektu. Byly zadány inzeráty do časopisů a na internet, připraveny prezentace na veletrzích, zpracovány nové www stránky a vydána publikace o hradu. Zavedením nového vstupenkového systému byla zpřesněna statistika návštěvnosti a pořízeny nové vstupenky s výrazným grafickým designem.

Nelze opomenout koncepční a analytickou práci, která se zaměřila na zpracování podrobné analýzy stavebního stavu objektu a vytvoření časového plánu jeho obnovy, tak aby jednotlivé stavební akce na sebe plynule navazovaly a nekomplikovaly návštěvníkový provoz. Rovněž byly zpracovány podklady pro vytvoření strategického plánu rozvoje objektu, který by měl zajistit vyváženost všech oblastí péče o objekt, odborné práce a návštěvníckého provozu a podporovat jeho významné postavení v regionálním i mezinárodním cestovním ruchu.

Státní zámek Jánský Vrch v Javorníku

Kateřina Danielová

Sezóna 2005 proběhla na SZ Jánský Vrch v Javorníku bez větších komplikací. Zámek navštívilo celkem 31 012 turistů. Největšího zájmu turistů se jako tradičně dočkaly noční prohlídky, které pořádáme na

začátku a na konci návštěvnícké sezony. V dubnu to byla noční prohlídka s názvem *Andersenova čarovná truhlice*, kterou jsme chtěli připomenout významné výročí slavného spisovatele. Při říjnové noční prohlídce *Minulost zámku vážně a nevážně* pak ožily historické postavy, které kdysi na zámku pobývaly. V měsíci září se na zámku konala přednáška o životě a působení vratislavského biskupa kardinála Adolfa Bertrama, který položil základ zámeckým muzejním sbírkám. Přednášku organizovali představitelé polské katolické církve k připomenutí uplynutí 50 let od jeho úmrtí. V rámci již XIII. ročníku MHF Karla Ditterse z Dittersdorfu byl v září uspořádán koncert, při němž účinkovala dánská komorní skupina DUO MODUS. Prázdninové prohlídky pak návštěvníkům zpříjemňovaly minikoncerty a šermířská vystoupení.

Do zámeckých interiérů jsme navrátili živou květinovou výzdobu, která se u návštěvníků setkala s velkým ohlasem. Přerostlé květiny do zámku nám věnovali lidé z blízkého okolí, celkem jsme dostali cca 50 různých květin.

V rámci odborné činnosti bylo započato se zpracováváním základní evidence mobiliáře zámku.

Provedena byla řada stavebních prací: V rámci rehabilitace zámku byla dokončena oprava vnější fasády na západní, jižní a jihovýchodní straně zámku. V souvislosti s opravou fasády byly natřeny také okna a dveře v opravované části zámku, práce prováděla firma Ambit z Opavy. Železné ploty kolem ovocné a užitkové zahrady jsou již ve špatném stavu, v roce 2005 jsme začali s jejich generální opravou. Také jsme nechaly opravit dva pokoje pro sezónní průvodce. Tato ubytovna byla již v nevyhovujícím stavu: museli jsme nechat udělat novou elektroinstalaci, topení, nátěry oken a dveří, opravy zdiva, výmalbu a ošetření dřevěné podlahy.

V roce 2005 byl dokončen rozsáhlý projekt obnovy zámeckého parku, který vypracovali manželé Krejčířkovi z lednické fakulty. Obnova zámeckého parku a zahrady bude jednou z nejrozsáhlejších aktivit v nejbližších letech a prvořadé bude respektování hodnotných autentických složek zahrady včetně původního mobiliáře.

V tomto roce jsme si mohli zakoupit výkonný traktůrek s rozličnými komponenty, který byl pro nás velkým přínosem. Nyní již nebudeme odkázáni pouze na dodavatelskou firmu, ale jsme schopni o běžnou údržbu parku a zahrad pečovat téměř sami. Nyní jsme schopni i sami zabezpečit zimní údržbu cest a přístupnost k objektu v zimním období.

Státní hrad Šternberk

Helena Gottwaldová

Návštěvnícká sezóna byla nejúspěšnější za období od roku 1991, v roce 2005 navštívilo hrad 20.583 návštěvníků (nepočítaje 4494 na mimořádných ak-

cích), čímž se zvýšila návštěvnost o 36%, doplňkových kulturních akcí bylo více než sto.

Návštěvnický nejúspěšnější byla výstava ke 100. výročí tratě ECCE HOMO, která vznikla ve spolupráci s řadou odborných institucí i soukromých sběratelů a shlédlo ji více jak 3500 návštěvníků. Dále byly instalovány výstavy k Velikonocům a Vánocům ve spolupráci s různými organizacemi a odbornými institucemi – vlastivědná muzea, archívy, Národní technické muzeum, školy, charita, apod. Obě tyto výstavy nabídl nejen kvalitní exponáty, ale vždy byly provázeny dalšími akcemi – koncerty, divadelními představeními, dětskými výtvarnými animacemi. Nabídka kulturních programů během celého roku byla velmi pestrá a dokázala oslovit návštěvníky všech věkových kategorií – rockový koncert, hudba doby Karla IV, DUO Praha harfa v podání umělců z Národního divadla, divadelní představení pro dospělé i děti.

Připraveným výukovým programem v rámci Dnů evropského dědictví hrad nabídl výchovný program pro školní mládež navazující na učební osnovy místopisu – Zapomenutá řemesla a řemeslné výrobky v kontextu historie města. Tím byla rozšířena prohlídková nabídka hradu o výklad objasňující zajímavou formou rozvoj města Šternberka a okolí na přelomu 18. a 19. století.

Za velmi významnou aktivitu považují zapojení hradu do různých grantů, ať již se jednalo o dotační tituly města Šternberk, Olomoucký kraj či soukromou iniciativu ve výši 100 tis. Kč. Nejvýznamnější dotací, kterou považují za zásadní z pohledu propagace a prezentace je dotace ve výši 3.693.760 + DPH ze SROPu pod názvem Turistické atraktivity Střední Moravy. Zapojenými subjekty jsou Město Šternberk, obec Náměšť na Hané a město Úsov.

Střední odborná škola uměleckých řemesel a Vyšší odborná škola restaurátorská v Brně zpracovala pod vedením restaurátora s licenci restaurátorské záměry na drobné opravy mobiliáře – především nábytku. Realizace proběhne během jarních měsíců přímo na hradě Šternberk. Tato spolupráce pro obě strany prospěšná by se měla dále rozvíjet.

Stavební úpravy probíhaly dle požadavků na finanční zabezpečení – oprava vstupního schodiště a vnitřního schodiště, úprava parkánu.

Je zpracována řada projektové dokumentace na další postupnou obnovu objektu vlastního hradu i objektů v podhradí, které tvoří společný areál. Vše je však otázkou finančního zajištění akcí. Byla zahájena jednání ve věci realizace bezbariérové úpravy přístupu na SH Šternberk spolu s Městem Šternberk.

Státní zámek Velké Losiny

František Fiala

Na začátku roku 2005 proběhlo výběrové řízení na generální opravu části zámku, zvané kočárovna, kde se stala vítězem brněnská firma ARCHATT. Celá tato akce bude z větší části financována z Fondu záchrany. Bylo započato statickým zajištěním budovy a provedeno odvodnění terénu v blízkém okolí stavby. Dále proběhlo provizorní zakrytí větší části střechy a otevření půdního záklopu, pro odkrytí stropu. Stavba byla připravena pro mykologický průzkum, který bude probíhat na začátku roku 2006.

Na části vysokého zámku byla provedena periodická výměna šindelové krytiny. Bylo provedeno výběrové řízení na realizaci oplocení zámeckého parku. Z důvodu brzkého nástupu zimy stavba začne na jaře 2006. Po restaurování výmalby empírové části zámku, byla dokončena příprava této části expozice k zpřístupnění veřejnosti.

Na žádost správy zámku bylo vydáno závazné rozhodnutí o vykácení některých přestárých, suchých stromů v zámeckém parku. Práce proběhnou mimo vegetační období. V měsíci říjnu byla zakoupena nová mechanizace pro údržbu travních ploch v parku. Listopad a prosinec bylo období, kdy probíhaly práce na druhé etapě montáže EPS-protipožárního zabezpečení. Provádí firma SKS Blansko, práce skončily 16. 12. 2005.

Řádná inventura mobiliárního fondu byla zahájena v měsíci listopadu. Zároveň byl inventován i mobiliář restitučního nároku Ing. Karla Mornsteina – Zierotina a tento připraven na vydání, dle pravomocného rozsudku.

Restaurování mobiliárního fondu probíhalo podle plánu a finančních možností na daný kalendářní rok. Bylo restaurováno 5 obrazů, některé dokončené z předešlého roku a některé budou dokončeny v roce následujícím. Některá plátna poničená stářím byla odborně zafixována a čekají na restaurování, mapa velkolosinského panství je v práci restaurátorky. Je dobré, že se podařilo objem restaurování proti minulým rokům několikanásobně zvýšit.

Prezentace návštěvnické sezóny proběhla bez větších problémů, lze konstatovat mírně klesající tendenci v návštěvnosti. Zámek navštívilo 39.124 platících návštěvníků, tržby dosáhly cca 1.600.000,-Kč, návštěvníci si mohli vybrat ze dvou okruhů, expozice původní renesanční části, nebo zámecké obrazárny.

Pro doplnění kulturního zážitku bylo možné v přístupových prostorách zámku shlédnout výstavu výtvarných děl regionálních autorů. Další doplňující akcí jsou už tradiční divadelní a koncertní produkce v průběhu měsíců června, července a srpna.

Nádvoří zámku poskytuje ideální prostředí nejen pro tyto akce, ale i příležitostné rauty, jarmarky a pod.

INTEGROVANÝ SYSTÉM OCHRANY MOVITÉHO KULTURNÍHO DĚDICTVÍ

revidováno lokalit	9
zdokumentováno mobiliárních souborů	12
zdokumentováno movitých kulturních památek	140
zdokumentováno dalších předmětů	430
komplexní počítačové zpracování předmětů	512

POSKYTOVÁNÍ INFORMACÍ PODLE ZÁKONA Č. 106/1999 SB., O SVOBODNÉM PŘÍSTUPU K INFORMACÍM

V roce 2005 odpověděl NPÚ ÚOP v Olomouci jako povinný subjekt na osm písemných, 35 e-mailových a přibližně 250 ústně podaných žádostí o informace dle § 18, odst. 1 písm. a) – e) zákona č. 106/1999 Sb. o svobodném přístupu k informacím.

DALŠÍ ODBORNÉ ČINNOSTI PRACOVNÍKŮ

Souhrnná oborová bibliografie pracovníků NPÚ, územního odborného pracoviště v Olomouci

BLÁHA, Josef – KONEČNÝ, Lubomír: K počátkům města Telče se zvláštním zřetelem k předlokačnímu dvorci s kostelem sv. Ducha, in: *Archaeologia historica* 30, Brno 2005, s. 125-148.

BLÁHA, Josef – POLANSKÝ, Lubomír: Nález nové varianty denáru Boleslava II. typu ruka / poprsí ve Wurmově ulici 3 v Olomouci, in: *Numismatický sborník* 20, 2005, s. 147-150.

BLÁHA, Josef: Několik archeologických poznatků k masitému jídelníčku olomouckých měšťanů v 13.–15. století, in: *Střední Morava – vlastivědná revue* 20, Olomouc 2005, s. 32-42.

BLÁHOVÁ, Zdenka: Hesla (spoluautorka) Olomouc, bývalý konvent dominikánů s kostelem sv. Michala, Olomouc, bývalý konvent dominikánek s kostelem sv. Kateřiny, in: Dušan Foltýn a kol., *Encyklopedie moravských a slezských klášterů*, Praha 2005, s. 468-473, s. 481-485.

BLÁHOVÁ, Zdenka: Interpretace architektonických vzorů pražské a vídeňské huti v olomouckých stavbách přelomu 15 a 16. století (v kapli sv. Jeronýma a v kostele sv. Mořice), in: *Doba Jagellonská v zemích české koruny, Sborník z konference k založení Ústavu dějin křesťanského umění KTF UK v Praze (2.-4. 10. 2003)*, České Budějovice 2005, s. 347-362.

BLÁHOVÁ, Zdenka: Klášter dominikánů v Olomouci, in: *Olomoucké kláštery*, Olomouc 2005.

BLÁHOVÁ, Zdenka: Slohové proměny kování oken a dveří historických staveb v Olomouci, in: *Sborník příspěvků k 5. ročníku konference Obnova Památek 2005 – okna, dveře*, Praha 2005.

BLAŽKOVÁ, Irena: Problematika prohlašování nových kulturních památek v Olomouckém kraji, in: *Sborník Národního památkového ústavu, územního odborného pracoviště v Olomouci 2005*, Olomouc 2005, s. 28-31.

DEHNEROVÁ, Hana – GRÉGR, Jan: Šternberk (okr. Olomouc), Ulice Čechova, in: *Přehled výzkumů* 46, Brno 2005.

DEHNEROVÁ, Hana – VEČEŘA, Petr: Olomouc (k. ú. Olomouc-město, okr. Olomouc), Ulice Kože-lužská, Pekární, in: *Přehled výzkumů* 46, Brno 2005.

DEHNEROVÁ, Hana: Nový Malín (okr. Šumperk), čp. 134, parc. č. 20, 21, in: *Přehled výzkumů* 46, Brno 2005.

DEHNEROVÁ, Hana: Olomouc (k. ú. Olomouc-město, okr. Olomouc), Šemberova č. o. 13, čp. 64, in: *Přehled výzkumů* 46, Brno 2005.

DEHNEROVÁ, Hana: Olomouc (k. ú. Olomouc-město, okr. Olomouc), Ulice 8. května č. o. 27, čp. 503, in: *Přehled výzkumů* 46, Brno 2005.

DEHNEROVÁ, Hana: Slatinice (okr. Olomouc), „U kříže“, in: *Přehled výzkumů* 46, Brno 2005.

DEHNEROVÁ, Hana: Uničov (okr. Olomouc), Masarykovo náměstí čp. 22, in: *Přehled výzkumů* 46, Brno 2005.

DUFEK, J. - DVORSKÁ, I. - FALTÝNEK, K. - KOMÍNEK, D.: *Máječek, fotografický projekt Květná neděle v Měníku na Litovelsku 2005*. Olomoucký kraj, brožovaná publikace.

FALTÝNEK, Karel: *Pověsti z Bouzovska a Lošticka*. Nakladatelství Veduta, Štítý 2005.

FOLTÝN, Dušan a kolektiv: *Encyklopedie moravských a slezských klášterů*, Praha 2005, ISBN 80-7277-026-8.

GRASSOVÁ, Helena: Poutní areál s kostelem Navštívení Panny Marie na Svatém Kopečku, in: *Sborník NPÚ, územního odborného pracoviště v Olomouci 2005*, Olomouc 2005, s. 51-53.

HORÁČKOVÁ, Martina: Fránkova realizace utopické vize (recenze: Velké Opatovice, víceúčelový sál, Z. Fránek), *Stavba* XII, 2005, č. 4, s. 26-32.

HORÁČKOVÁ, Martina: Herzog a De Meuron – postřeh z Paříže, *Stavba* 2005, č. 4, s. 44.

HORÁČKOVÁ, Martina: Léčba šokem? (recenze: Valašské Meziříčí, Dům na půl cesty, Z. Trefil), *Stavba* XII, 2005, č. 2, s. 34-38.

- CHUPÍK, František: Štěpán z Házmburka, in: *Sborník Národního památkového ústavu, územního odborného pracoviště v Olomouci 2005*, Olomouc 2005, s. 48-50.
- KALÁB, Jiří: Sušárny chmele na Tršicku, in: *Sborník Národního památkového ústavu, územního odborného pracoviště v Olomouci 2005*, Olomouc 2005, s. 5-8.
- KONEČNÝ, Pavel: Do Chartres za Raymondem Isidorem - Spontánní architektura, in: *Art Antiques, leden 2005*, s. 131-133.
- KONEČNÝ, Pavel: Galerie na útesu – Abbé Adolphe Julien Fouré, in: *Art Antiques, květen 2005*, s. 130-133.
- KONEČNÝ, Pavel: Tvůrce samotář Zbyněk Seme-
rák, in: *Severní Morava*, sv. 90/2005, s. 44-46.
- LAŠŠÁK, Jozef: Kníže Pückler a jeho zahradní tvor-
ba, in: *Sborník Národního památkového ústavu, územního odborného pracoviště v Olomouci 2005*, Olomouc 2005, s. 32-34.
- MARKOVÁ, Jarmila: Kapucínský klášter s kostelem
Zvěstování Panně Marii, *Olomoucké kláštery (Dny ev-
ropského kulturního dědictví)*, Olomouc 2005, s. 61-68.
- MARKOVÁ, Jarmila: Kostel sv. Jiří v Bludově, in: *Sborník Národního památkového ústavu, územního odborného pracoviště v Olomouci 2005*, Olomouc 2005, s. 37-40.
- PULKRTOVÁ, Eva: Hřbitovní kostel sv. Kříže, sv.
Heleny a sv. Barbory v Javorníku – vsi, in: *Sborník Národního památkového ústavu, územního odborného pracoviště v Olomouci 2005*, Olomouc 2005, s. 35-37.
- PULKRTOVÁ, Eva: Plán ochrany Zlaté Hory
v programu Urbist, in: *Sborník NPÚ, územního od-
borného pracoviště v Olomouci 2005*, s. 34-35.
- ŠLÉZAR, Pavel: Litovel (okr. Olomouc), Husova ul.,
parc. č. 187, in: *Přehled výzkumů 46*, Brno 2005.
- ŠLÉZAR, Pavel: Litovel (okr. Olomouc), Komenského
ul. čp. 687, in: *Přehled výzkumů 46*, Brno 2005 (et
K. Faltýnek).
- ŠLÉZAR, Pavel: Litovel (okr. Olomouc), nám. Pře-
mysla Otakara čp. 778, in: *Přehled výzkumů 46*, Brno
2005 (et H. Dehnerová, K. Faltýnek).
- ŠLÉZAR, Pavel: Litovel (okr. Olomouc), nám. Pře-
mysla Otakara čp. 778, in: *Přehled výzkumů 46*, Brno
2005 (et H. Dehnerová, K. Faltýnek).
- ŠLÉZAR, Pavel: Litovel (okr. Olomouc), nám. Pře-
mysla Otakara, Masarykova ul., in: *Přehled výzkumů*
46, (et K. Faltýnek).
- ŠLÉZAR, Pavel: Litovel (okr. Olomouc), nám. Svo-
body, in: *Přehled výzkumů 46*, Brno 2005.
- ŠLÉZAR, Pavel: Předběžná zpráva o objevu „antiqua
civitas“ na Starém městě v Litovli a několik pozná-
mek k aspektům geneze města Litovle, in: *Přehled*
výzkumů 46, Brno 2005, s. 103-110.
- VAŇKOVÁ, Lenka: Bouzov, *Památky: unikátní ency-
klopedie na pokračování*. Plzeň, Fraus 2005.
- VÍTEK, Tomáš – RICHTEROVÁ, Helena: Stavební vý-
voj domu č. 49-50 na Dolním nám. v Olomouci (vý-
sledky stavebně-historického průzkumu), in: *Sborník*
*Národního památkového ústavu, územního odborného pra-
coviště v Olomouci 2005*, Olomouc 2005, s. 24-28.
- VÍTEK, Tomáš: *Kartouzka v Dolanech*, in: *Olomoucké*
kláštery. Sborník příspěvků ze semináře konaného u
*příležitosti Dnů evropského kulturního dědictví, Olo-
mouc 2005*, s. 44 – 51.
- ZATLOUKAL, Richard - ŽIVNÝ, Michal (v tisku):
Vyhodnocení středohradištního pohřebiště na Vác-
lavském návrší v Olomouci, in: *Ve službách archeolo-
gie 7*, Brno 2005.
- ZATLOUKAL, Richard - ŽIVNÝ, Michal: Výzkum
pohřebiště v tzv. kočárovnách v areálu bývalého
Olomouckého hradu, in: *Ve službách archeologie 6*,
481-492, Brno 2005.
- ZATLOUKAL, Richard: Olomouc (k. ú. Olomouc-
město, okr. Olomouc) Václavské náměstí č. o. 5, parc.
č. 23/2; 149; 150/2, in: *Přehled výzkumů 46*, Brno 2005.
- ZATLOUKAL, Richard: Otázky kolem lokalizace ne-
úspěšné cistercké filiace Bernardi cella in Nyscow,
in: *Archeologické výzkumy na Vysočině*.
- ZATLOUKAL, Richard: Olomouc (k. ú. Olomouc-
město, okr. Olomouc) Václavské náměstí, parcela čís-
lo 87/27, in: *Přehled výzkumů 46*, Brno 2005.
- ZATLOUKAL, Richard: Cronica domus Sarensis
a osobnost jejího autora Jindřicha Řezbáře, Příspě-
vek k dějinám cisterciáckého kláštera ve Žďáru nad
Sázavou, in: *Vlastivědný věstník moravský 4*, ročník
LVII, s. 368-376, 2005.

EKONOMIKA A PROVOZ

ROZBOR HOSPODAŘENÍ

Základní personální údaje

Členění zaměstnanců podle věku a pohlaví – stav k 31. 12. 2005

věk	muži	ženy	celkem	%
do 20 let	0	0	0	0,0
21 – 30 let	7	9	16	16,3
31 – 40 let	8	17	25	25,5
41 – 50 let	9	21	30	30,6
51 – 60 let	12	11	23	23,5
61 let a více	4	0	4	4,1
celkem	40	58	98	100,0
%	40,8	59,2	100,0	

Členění zaměstnanců podle vzdělání a pohlaví – stav k 31. 12. 2005

vzdělání dosažené	muži	ženy	celkem	%
základní	0	0	0	0,0
vyučen	5	9	14	14,3
střední odborné	4	3	7	7,1
úplné střední	1	10	11	11,2
úplné střední odborné	14	14	28	28,6
vyšší odborné	0	1	1	1,0
vysokoškolské	16	21	37	37,8
celkem	40	58	98	100,0

Celkový údaj o průměrných platech k 31. 12. 2005

	celkem
průměrný hrubý měsíční plat	14 844 Kč

Celkový údaj o vzniku a skončení pracovních a služebních poměrů zaměstnanců v roce 2005

	počet
nástupy	47
odchody	43

Trvání pracovního a služebního poměru zaměstnanců – stav k 31. 12. 2005

Doba trvání	Počet	%
do 5 let	42	42,9
do 10 let	23	23,5
do 15 let	22	22,4
do 20 let	3	3,0
nad 20 let	8	8,2
celkem		100,0

Jazykové znalosti zaměstnanců

	Počty vybraných míst, pro které byl stanoven kvalifikační požadavek standardizované jazykové zkoušky, seřazených podle úrovně znalostí				celkový počet stanovených požadavků na pracovní místa
	1. stupeň	2. stupeň	3. stupeň	4. stupeň	
anglický jazyk			1		1
celkem			1		1

Údaje o majetku

(v tis. Kč)

název položky	stav k 1. 1. 2005	změna v r. 2005	stav k 31.12.2005
Dlouhodobý nehmotný majetek celkem:	1 737	+ 31	1 768
software	373		373
DDNM	986	+ 31	1 017
ost. DNM	378		378
Dlouhodobý hmotný majetek celkem:	159 996	+ 10 020	170 016
- pozemky	18 495	0	18 495
- stavby	111 478	+ 6 730	118 208
- sam. movité věci	19 224	+ 4 062	23 286
DDHM	8 056	+ 1 078	9 134
ned. DHM	2 743	- 1 850	893

Majetek je využíván efektivně a hospodárně, odpis majetku je prováděn postupně rovnoměrně v průběhu jeho používání na základě vnitřní směrnice organizace.

Na nemovitostech ve správě územního odborného pracoviště v Olomouci vázne věcné břemeno na nemovitostech: parcela 537 – ostatní plocha a 532/2 ostatní plocha, kat. území Svatý Kopeček, LV 244 věcné břemeno pro SPZ TELECOM.

Stav pohledávek a závazků

Pohledávky	Stav k 31. 12. 2005	Poznámka
pohledávky celkem	2 694 146, 60	z této částky je 911 568,40 Kč 10 % zádržné, které bude uhrazeno po dokončení stavby Olomouc Server Upgrading k 30. 6. 2006
z toho:		
- do lhůty splatnosti	187 577,00	
- po lhůtě splatnosti	2 506 569,96	
pohledávky za dlužníky v konkurzním řízení z PPLS	0	
celkový stav pohledávek, které jsou předmětem právních sporů z PPLS	569 555,00	
celkový stav pohledávek přihlášených do vyrovnání	0	
hodnota odepsaných pohledávek	0	

Závazky	Stav k 31. 12. 2005
závazky celkem	191 075,10
- z toho do lhůty spl.	191 075,10
- po lhůtě spl.	0,00

Plnění závazných ukazatelů

Závazné ukazatele mzdových prostředků byly plněny následovně:

ukazatel	upravený rozpois r. 2005	skutečnost k 31. 12. 2005	rozdíl k rozpoisu v Kč
<i>provozní část:</i>			
- platy zaměstnanců	17 047	17 457	+ 410
- OON	1 117	1 115	- 2
<i>účelové prostředky - programy:</i>			
- prostředky na vědu a výzkum - platy	783 000	763 000	- 20
- OON	78 000	78 000	0
- archeolog. výzkum - platy	50 000	50 000	0
- OON	25 000	25 000	0
- regenerace VPR a VPZ			
- OON	35 000	35 000	0
- regenerace MPR a MPZ			
- OON	160 000	160 000	0
Celkem provoz + účel. prostř.			
- platy	17 880	18 270	+ 390
- OON	1 415	1 413	- 2

- překročení ukazatele platy zaměstnanců v provozní oblasti (+ 410 tis. Kč) bylo pokryto finančními prostředky z fondu odměn

- nedočerpané institucionální prostředky (-20 tis. Kč) byly převedeny do rezervního fondu MK

- další závazné ukazatele: (v tis. Kč)

Ukazatel	Rozpočet		Skutečnost
	schválený	po změnách	
vydání výr. zprávy za r. 2004	70	0	70
reidentifikace NKP	450	500	500

Finanční prostředky určené na vydání výroční zprávy za rok 2004 (70 tis. Kč) i prostředky využité na profinancování nákladů spojených s úkoly reidentifikace (500 tis. Kč) byly vynakládány zcela účelně a efektivně s důrazem na hospodárné pokrytí potřeb.

HOSPODÁŘSKÝ VÝSLEDEK

Hlavní činnost

V roce 2005 byl dosažen hospodářský výsledek z hlavní činnosti před zdaněním 502 589 Kč a po zdanění ve výši **271 192 Kč**.

I. Oblast výnosová - rozhodující ukazatele ovlivňující tvorbu zlepšeného hospodářského výsledku:

Ukazatel	rozpis r. 2005 v tis. Kč	skutečnost r. 2005 v tis. Kč	rozdl v tis. Kč + překročení plánu - nečerpání plánu
tržby z prodeje vstupného	9 180	9 739	+ 559
nájemné - dlouhodobé	4 000	4 033	+ 33
tržby za prodané zboží	800	1 184	+ 384
tržby za archeologické výzkumy	0	4 336	+ 4 336
zúčtování fondů – fond odměn	0	410	+ 410
zúčtování rezervního fondu	300	0	- 300
zúčtování fondu reprodukce majetku	1 300	0	- 1 300
ostatní vl. výnosy	145	1 463	+ 1 318
Výnosy vl. z hlavní činnosti celkem	15 725	21 166	+ 5 441

Vlastní výnosy byly především pozitivně ovlivněny vyššími tržbami za vstupné – mimořádná návštěvnická sezona ovlivněná i řadou mimořádných akcí pořádaných na všech objektech.

Celkový počet návštěvníků: r. 2005 ... 196 684 osob, r. 2004 ... 174 461 osob, tj. zvýšení o 22 233 osob.

Rozhodující vliv na výnosy však měly tržby za archeologické výzkumy – jednalo se především o rozsáhlý výzkum na akci Olomouc Server Systém Upgrading – výstavba kanalizace v jednotlivých příměstských částech Olomouce.

II. Oblast nákladová - rozhodující nákladové položky ovlivňující výsledek hospodaření (bez účelových prostředků):

ukazatel	rozpis r. 2005 v tis. Kč	skutečnost r. 2005 v tis. Kč	+ překročení - úspora plánu
spotřeba materiálu	2 000	3 893	+ 1 893
spotřeba energie	1 200	1 634	+ 434
prodané zboží	700	793	+ 93
opravy a udržování	4 200	4 514	+ 314
cestovné	200	238	+ 38
ostatní služby	7 299	8 419	+ 1 120
mzdové náklady	18 164	18 572	+ 408
z toho platy	17 047	17 457	+ 410
ostatní os. nákl.	1 117	1 115	- 2
odpisy majetku	3 000	3 124	+ 124
Náklady celkem	44 719	49 889	+ 5 170

Spotřeba materiálu – navýšení oproti plánu bylo ovlivněno především náklady na nákup DDHM nad 3 000 Kč ve výši 2 275 tisíc Kč – vybavení nové serverovny a nově vybudovaného archivu regály a nábytkem, vybavení nových výstavních prostor na SH Bouzov, Šternberk a Jánský Vrch – vitríny, regály apod., nákup ochranných pomůcek pro pracovníky ve výši 115 tisíc Kč. Výraznou položkou jsou také kancelářské potřeby - 556 tisíc Kč (v této hodnotě i v předcházejících letech).

Spotřeba energie – oproti minulým letům došlo k výraznému negativnímu nárůstu spotřeby elektrické energie v roce 2005, a to zejména z důvodu nového způsobu rozúčtovávání spotřeby elektrické energie od 1. 1. 2005 SME na platby za regulovanou

elektřinu a platby za silovou elektřinu a zvýšením těchto cen. Spotřeba jako taková od roku 2004 znamenala pouze mírný nárůst.

Opravy a údržba v hodnoceném období se týkala především restaurátorských prací na movitých památkách (660 tis. Kč), nemovitých památkách (982 tis. Kč) a ostatní údržba na jednotlivých památkových objektech (2 872 tis. Kč).

Služby – rozhodující nákladové položky: ostraha objektů (350 tis. Kč), odborné expertizy (911 tis. Kč, analýzy archeologických nálezů, reidentifikace KP), revize el. zařízení, přístrojů, plynového zařízení (333 tis. Kč), telefonní poplatky včetně mobilních telefonů (682 tis. Kč).

Mzdová oblast

Analýzy prostředků na platy (bez účelových prostředků) – meziroční srovnání

(v tis. Kč):

	2004	2005	rozdíl
a) tarifní plat	11 897	13 292	+ 1 395
b) příplatek za vedení	526	446	- 80
c) ost. složky platu	1 931	2 386	+ 455
c) přípl. rizikové	2	2	0
Zákonné složky platu celkem:	14 356	16 126	+ 1 770
osobní příplatky	365	1 193	+ 828
odměny	805	118	- 687
Nadtarifní složky platu celkem	1 170	1 331	+ 119
další plat	419	0,00	- 419
Zák. + nadtar. složky platu + další plat	15 945	17 457	+ 1 512
Rozpis prostřed. na platy celkem	15 945	17 047	+ 1 102

Překročení ukazatele platy zaměstnanců o **410 202,- Kč bylo kryto z fondu odměn v plné výši**. Nedosta- tečná výše limitu na platy byla v roce 2005 způsobena nárůstem základních tarifních tříd v návaznosti na Nařízení vlády ze dne 1. prosince 2004 s dopadem na nárůst ostatních složek platu (+ 455 tis. Kč). Zatřídění pracovníků do jednotlivých tarifních tříd je provedeno v souladu s katalogem prací. Vysoký podíl odborných pracovníků - 78 % (Příloha č. 2 k nař. vlády č. 330/2003 Sb.) z celkového počtu zaměstnanců - bude ovlivňovat potřebu mzdových prostředků i v následujících letech.

Průměrný měsíční plat oproti rozpisu ve výši 14 496 Kč k 31. 12. 2005 činil 14 844 Kč, tj. navýšení o 348 Kč (oproti celostátní průměrné mzdě uváděné ve statistice ČSÚ však dosahujeme pouze cca 80 % hodnoty). *Plnění stanoveného limitu ukazatele na platy*

(překročení) bylo ovlivněno, jak je již výše uváděno, zejména nárůstem ostatních zákonných složek platu (zákonné příplatky za soboty, neděle, svátky, práci přesčas a především náhrady mzdy).

Hospodářský výsledek - jiné činnosti

Za nákup a prodej drobného zboží na památkových objektech, především potravinářského zboží, a za ubytování (na SZ Jánský Vrch).

Výsledek hospodaření v roce 2005 byl vytvořen ve výši 14 786 Kč, po zdanění 10 942 Kč.

Příspěvky a dotace ze SR

Národní památkový ústav, územní odborné pracoviště v Olomouci obdržel od MK ČR na základě schváleného rozpočtu a jeho následných úprav tyto finanční zdroje:

Příspěvek na činnost:	28 994
Účelové dotace:	12 487
v tom: a) Program nebo programový okruh:	
- Výzkum a vývoj institucionální	1 828
- Program restaurování movitých kulturních památek	130
- Program podpory zachrany archeologických výzkumů	420
- Program regenerace MPR a PMZ	380
- Program péče o VPR, VPZ a KPZ	220
- Informační systém ochrany movitých kulturních památek	165
- Program zachrany architektonického dědictví (ISPROFIN)	9 564
b) Závazné ukazatele podmiňující čerpání příspěvku na provoz:	
- Reidentifikace kulturních památek	500
- Vydání zprávy o činnosti za rok 2004	70
Dotace na investice celkem:	1 687
v tom	
Program vědy a výzkumu – účelové pořízení automobilu	130
Zabezpečení objektů SH Šternberk a Bouzov, EZS	357
SZ Velké Losiny a SZ Jánský Vrch, EPS	1 200

Příspěvek na činnost a poskytnuté účelové dotace byly čerpány v souladu se schváleným rozpočtem, přesto se i v roce 2005 uskutečnil převod nevyčerpaných účelových zdrojů do rezervního fondu MK. Konkrétně se jedná o následující položky:

a) ISPROFIN 434 312 – záchrana architektonického dědictví (hrad Bouzov) **209 151 Kč**

b) restaurování SZ Velké Losiny (hospodářská mapa) **50 000 Kč**

c) výzkum a vývoj – celkové osobní náklady **27 400 Kč**

Prostředky deponované v roce 2004 do RF MK byly v roce 2005 zcela využity, v souladu s účelovým využitím: 197 tis. Kč na opravu střech památkových objektů (skanzen Příkazy 117 tis. Kč a 80 tis. Kč oprava střechy Restaurace Fojtství na Sv. Kopečku)

Úhrada služeb spojených s provedením energetického auditu ve výši 240 tis. Kč (z původní částky ve výši 417 tis. Kč bylo 177 tis. Kč převedeno k využití v roce 2005 na jiné územní odborné pracoviště).

PROGRAMY MK ČR URČENÉ NA PODPORU KULTURNÍHO DĚDICTVÍ

Počet vyjádření odboru konzervace a obnovy nemovitých kulturních památek za rok 2005

pracoviště	podle § 14	ÚP	celkem
Olomouc, MPR	296	1	297
Olomouc + OP	238	1	239
okres Olomouc	143	21	164
okres Jeseník	120	-	120
okres Prostějov	151	2	153
okres Přerov	232	24	256
okres Šumperk	200	8	208
Celkem	1.380	57	1.437

Státní finanční prostředky poskytnuté na obnovu nemovitých kulturních památek v obvodu působnosti NPÚ, územního odborného pracoviště v Olomouci v roce 2005

havarijný program	dotace	program regenerace MPR a MPZ	dotace
okres Jeseník	510.000	MPZ Branná	200.000
okres Olomouc	550.000	MPZ Javorník	200.000
okres Prostějov	1.020.000	MPZ Hranice	400.000
okres Přerov	450.000	MPR Lipník n/B	650.000
okres Šumperk	520.000	MPZ Mohelnice	400.000
Celkem	3.050.000	MPR Olomouc	1.830.000
		MPZ Potštát	200.000
		MPZ Prostějov	200.000
		MPZ Přerov	560.000
		MPZ Šternberk	710.000
		MPZ Šumperk	200.000
		MPZ Tovačov	200.000
		MPZ Uničov	870.000
		MPZ Vidnava	200.000
		MPZ Zlaté Hory	400.000
		Celkem	9.230.000

program záchrany architektonického dědictví	dotace
okres Jeseník	5.500.000
okres Olomouc	5.854.848
okres Prostějov	1.300.000
okres Přerov	1.800.000
okres Šumperk	3.600.000
Celkem	18.054.848

SEZNAM STAVEBNÍCH AKCÍ PAMÁTKOVÉ OBNOVY USKUTEČNĚNÝCH
A PROJEKČNĚ PŘIPRAVENÝCH V ROCE 2005 (VYBRANÉ OBJEKTY)

	Jeseník	Olomouc	Prostějov	Prerov	Šumperk
Celková obnova	20	15	-	-	2
Dílčí obnova	30	58	25	15	47
Rekonstrukce fasád	15	32	3	5	2
Úprava parteru	-	5	-	-	-
Dostavba	4	3	1	-	3
Projekční příprava	10	19	9	10	20
Havarijní stav	15	10	-	-	-
Demolice	1	2	-	-	-

DŮLEŽITÉ ZÁCHRANNÉ ARCHEOLOGICKÉ VÝZKUMY

okres	město	pozitivní		negativní		celkem
		ohlášeno	neohlášeno	ohlášeno	neohlášeno	
Olomouc	Litovel	4		8		12
	Olomouc	11		3		14
	Šternberk	1		1		2
	Uničov			1		1
	jiné	1		1		2
	Prostějov	2				2
Šumperk	Velké Losiny		1			1
	jiné	1				1
Jeseník	Javorník	1		4		5
celkem		21	1	18		40

V roce 2005 bylo evidováno 39 akcí, z toho 1 nebyla realizována.
Dvě akce pokračovaly z roku 2004.

ZPRÁVA O ČINNOSTI ZA ROK 2005

Národní památkový ústav
územní odborné pracoviště v Olomouci
Horní náměstí 25, 771 11 Olomouc

Redakce: Mgr. Helena Richterová

Foto: Chrisula Hekelová

Grafická úprava a sazba: Pavel Bosák

Vydal Národní památkový ústav – ústřední pracoviště,
Valdštejnské nám. 3, 118 01 Praha 1

www.npu.cz

Praha 2006

NEPRODEJNÉ