

MEZINÁRODNÍ DEN ARCHEOLOGIE

Archeologický objev druhého olomouckého hradu

Archeologové olomouckého pracoviště Národního památkového ústavu v letech 2016–2018 realizovali archeologický výzkum v souvislosti s rozsáhlou rekonstrukcí budovy katedry historie Filozofické fakulty Univerzity Palackého v ulici Na Hradě 5 v Olomouci. Při odkryvech nalezi zbytky bývalého olomouckého fojtství a hlavně **pozůstatky druhého olomouckého hradu** – tzv. Nového Hrádku z 1. poloviny 13. století.

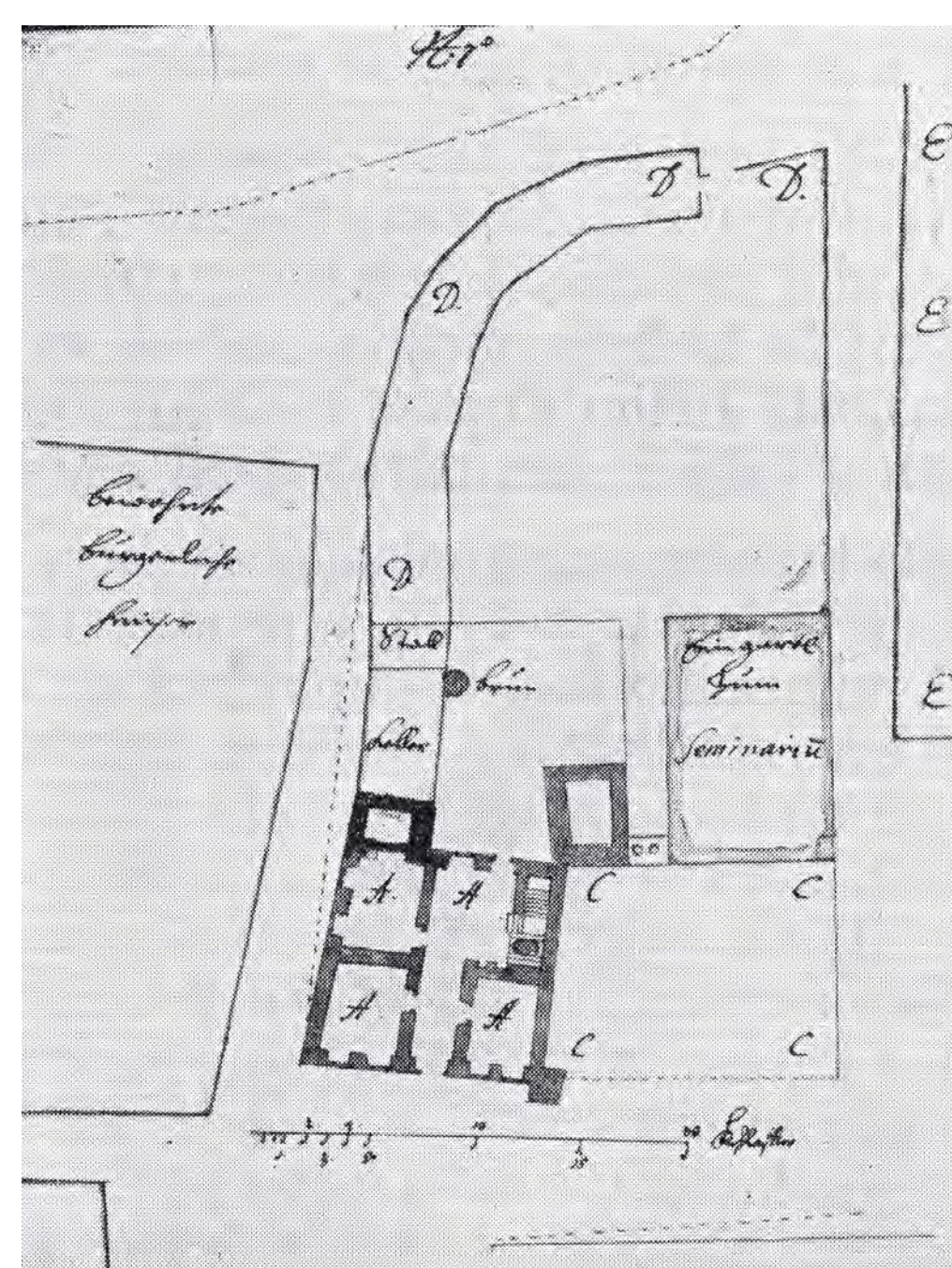
V blízkosti kostela sv. Michala na Michalském návrší se v místech školní budovy Na Hradě v minulosti nacházelo olomoucké fojtství, jehož počátky sahají do doby založení města ve 13. století. Fojtství vykouplilo v 15. století samo město a objekt využívalo jako městskou zbrojnicí. Budova fojtství měla přibližně čtvercový tvar o velikosti stran kolem 23 m. Na jihovýchodní straně je na starších plánech patrný útvar věžice, tedy obranného prvku. Na severovýchodě se k objektu fojtství přimykala stará tzv. Juliánská věž, ubouraná roku 1673.



Letecký pohled na Olomouc, šipkou označen rekonstruovaný objekt katedry historie Filozofické fakulty Univerzity Palackého v ulici Na Hradě 5 na Michalském návrší. Foto M. Kalábek

Existence opevněného fojtství dala podnět k úvahám, zda v sobě komplex budov neukrývá ještě další poněkud záhadný objekt, tzv. Nový Hrádek, který se objevuje v listinách v letech 1213–1251. Nový Hrádek nechal postavit Přemysl Otakar I. pro občasný pobyt zeměpána. Samotný objekt byl v listinách nazýván hrad (castrum), měl vlastní majetky, vlastní správu, purkrabiho i poddané.

Archeologický výzkum a geofyzikální prospekce z let 2016–2018, během rekonstrukce budovy Na Hradě 5, přinesly důkazy o lokalizaci Hrádku do tohoto prostoru. Byly zde objeveny



Půdorys zbrojnice (fojtství) a semináře sv. Františka Xaverského na plánu z roku 1674. Pod písmenem A budova zbrojnice (fojtství) s věžicí na jihovýchodě, na severovýchodě tzv. Juliánská věž. Podle V. Nešpora

zbytky zděného severovýchodního nároží, tzv. Juliánské věže, datované do 1. poloviny 13. století. Podle plánů ze 17. a 18. století se dají rozměry věže určit na přibližně 10 × 7,5 m. Patrně se tedy jednalo o obytnou věž. Na uvedených plánech je západně od Juliánské věže zobrazeno torzo další stavby, snad také věže, narušené budovou mladšího fojtství. V prostoru předzahrádky pak byla na několika místech zkoumána dva metry široká kamenná hradba, datovaná opět do 1. poloviny 13. století. Celý areál Hrádku opevněný kamennou hradbou měl rozměry zhruba 20 × 30 metrů a skládal se zřejmě ze dvou hranolových věží umístěných v zadní chráněné poloze. Tato hradní dispozice pak plně odpovídá hradům z 1. poloviny 13. století. Mezi přímými analogiemi lze zmínit moravský Buchlov a zejména jihočeský Landštejn.



Torzo tzv. Juliánské věže. Foto T. Zlámal



Jeden z úseků kamenné hradby tzv. Nového Hrádku. Foto T. Zlámal

Po polovině 13. století byl objekt Hrádku využíván pro potřeby olomouckého fojta; tím je také vysvětlen fakt náhlého „zmizení“ Hrádku z písemných pramenů. Velká změna nastala na počátku 14. století, kdy došlo k rozboření kamenné hradby a výstavbě nové budovy fojtství, pozdější zbrojnice, která byla zbořena až v 18. století.

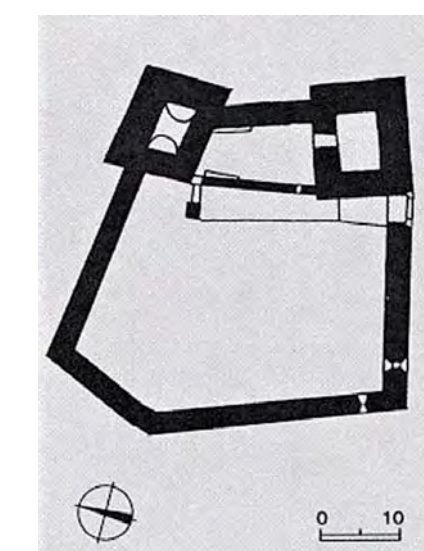
Pavel Šlězár, NPÚ, ÚOP v Olomouci



Průzkum kamenné studny. Foto T. Zlámal



Středověké keramické nádoby ze studny. Foto T. Zlámal



Půdorys románské fáze hradu Landštejna podobný (Novému) Hrádku v Olomouci (podle T. Durdíka a P. Boliny)

Záchranný archeologický výzkum v zahradě kláštera Hradisko v Olomouci

Od května 2018 probíhá záchranný archeologický výzkum v prostorách bývalé **prelátské zahrady kláštera Hradisko v Olomouci**. Byl vyvolán připravovanou revitalizací této zahrady. Jedním z cílů bylo zjistit, zda a v jakém stavu jsou pod zemí dochovány pozůstatky prvků barokní zahrady (letohrádek, schodiště, kašny, cestní síť). Před vlastními terénními pracemi bylo provedeno geofyzikální měření (katedra geologie Univerzity Palackého v Olomouci), které umožnilo cílené situování ověřovacích sond. Významným přínosem výzkumu je doložení základových zdí letohrádku, jehož půdorys tak může být v budoucnu připomenut návštěvníkům zahrady.

Kromě hmotných nálezů z období fungování barokní zahrady byly jedinečně zjištěny doklady osídlení lokality v pravěku, z renesanční fáze zahrady pochází nález skleněného malovaného poháru.



Bývalá prelátská zahrada u hospodářského dvora kláštera Hradisko, pohled na zdivo severovýchodního křídla barokního letohrádku. Foto H. Dehnerová, srpen 2018



Zbytky zdi barokního letohrádku



Výsledky geofyzikálního měření na bývalé prelátské zahradě. Na plochách 3 a 4 anomálie prokazující přítomnost zdiva barokního letohrádku.



Skleněný renesanční pohár nalezený během výzkumu. Foto A. Večeřová, červenec 2018

