

AREÁL STŘEDOVĚKÉHO BOJIŠTĚ U LIPAN (okr. Kolín) DALŠÍ ETAPA ARCHEOLOGICKÉHO VÝZKUMU

Dlouhodobý odborný výzkum otevřeného bojiště z období vrcholného středověku v České republice | Lenka Militká – Zdeněk Šámal | Národní památkový ústav

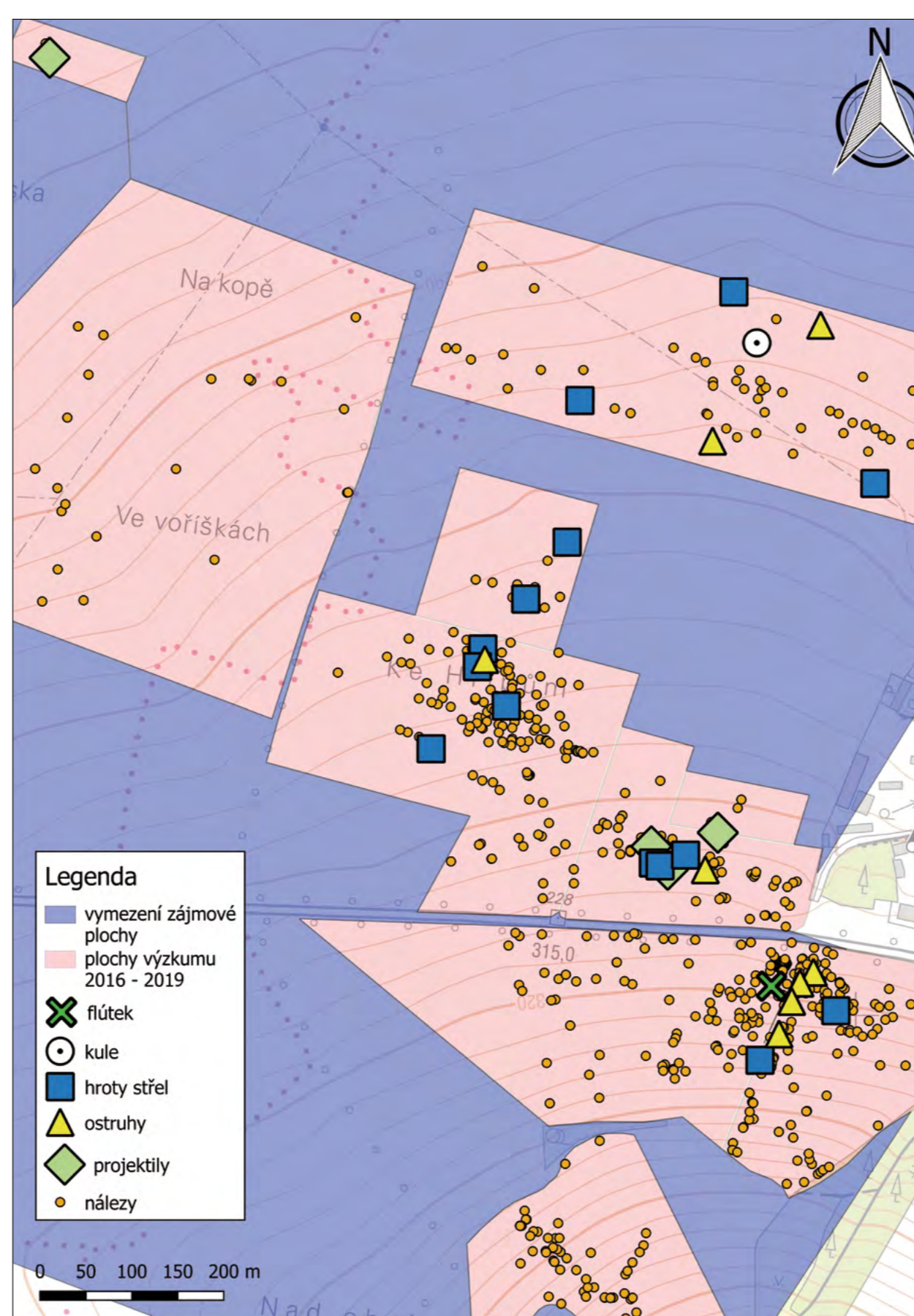
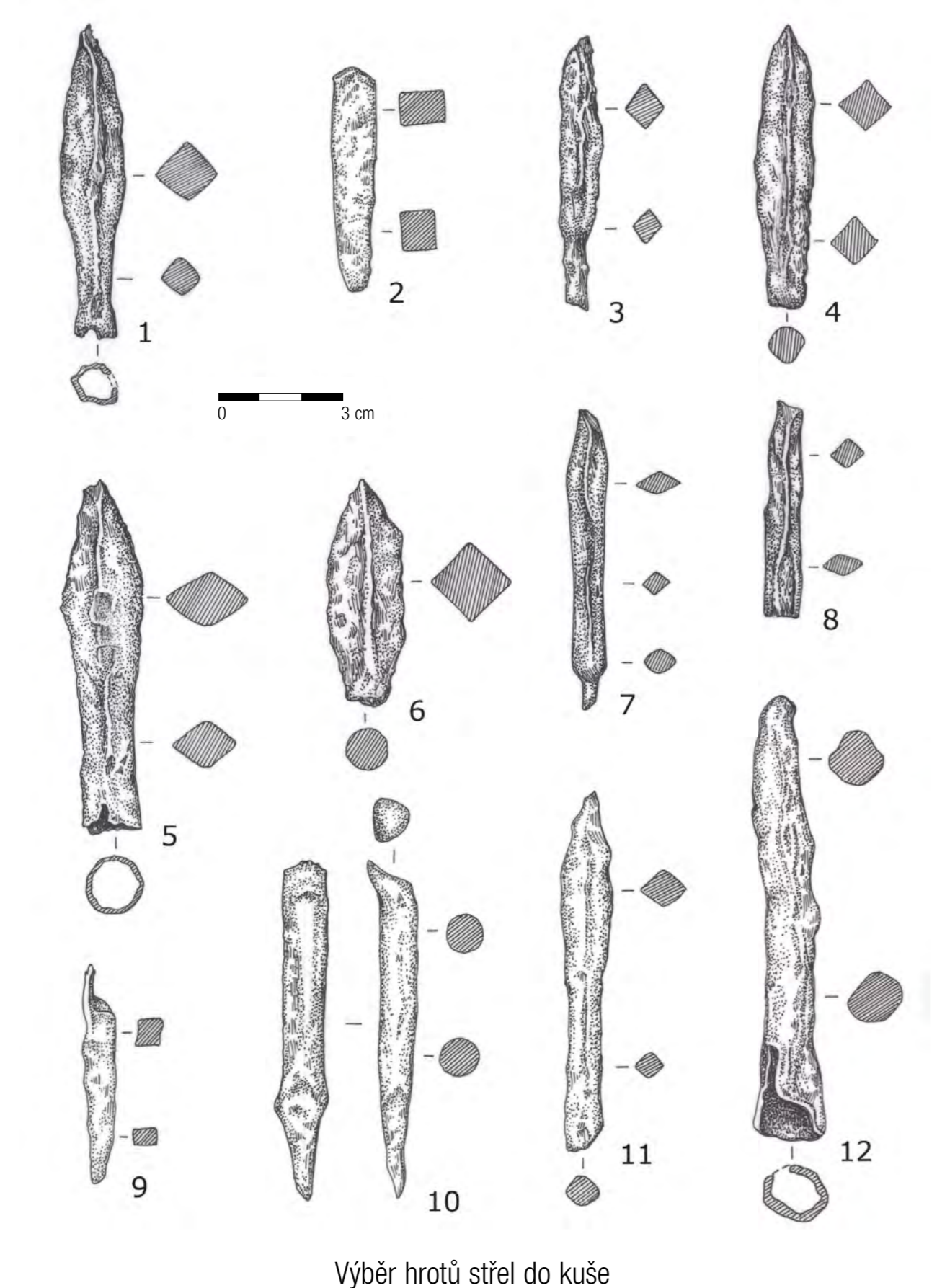
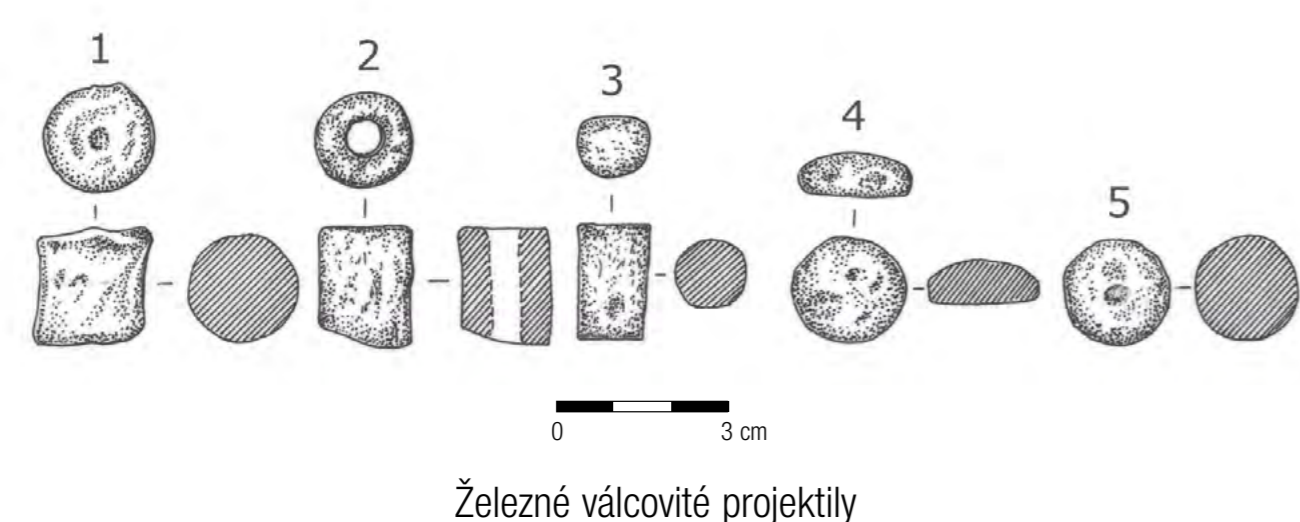
Hlavním cílem projektu, který probíhá od roku 2016, je především hledání hmotných pozůstatků spojených s významným vojenským střetem husitských válek v květnu 1434, známým jako „bitva u Lipan“. Výzkum neskrývá ambici zdokumentovat v předstihu movité archeologické nálezy, jimž hrozí vyjmutí ze země bez odborného dohledu.

Neméně důležitým úkolem je i zajištění aktivní archeologické památkové péče pro potenciálně ohroženou lokalitu, která dlouhodobě láká uživatele detektorů kovů k nelegálním návštěvám.

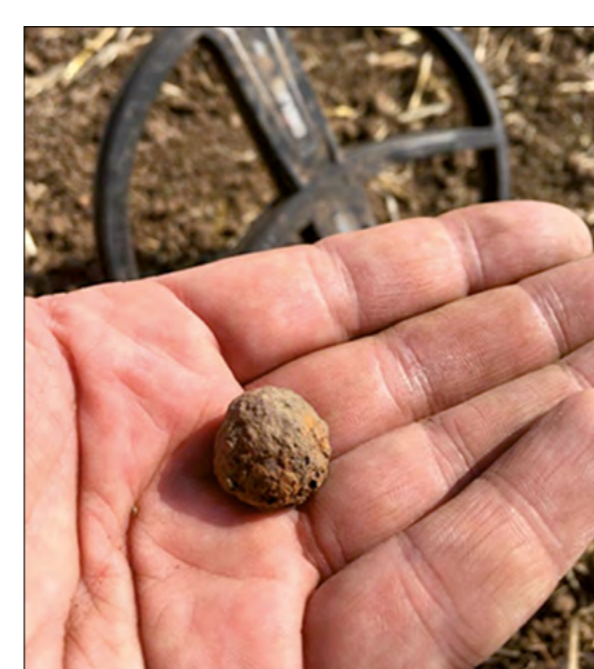
Terénních akcí se účastní malé badatelské skupiny čítající v průměru 5 až 7 členů. Skládají se převážně z profesionálních archeologů a jejich dlouhodobých spolupracovníků.



Nálezů, které lze časově zařadit do středověku a které je možné vzhledem k jejich charakteru spojit s bitvou je zatím několik desítek. Ve sledovaném prostoru se podařilo objevit skupinu hrotů střel. Mezi militaria patří také skupina zlomků ostruh. Munice je zastoupená nálezy projektilů válcovitého tvaru. V této souvislosti je třeba zdůraznit, že odborně vyzvednuté archeologické nálezy s lokalizací pomocí souřadnic systému GPS jsou vlastně prvními nálezy z místa osudové bitvy českých dějin, které mají zachovány prostorové vztahy a mohou tak pomoci při řešení otázek spjatých s průběhem vojenské operace.



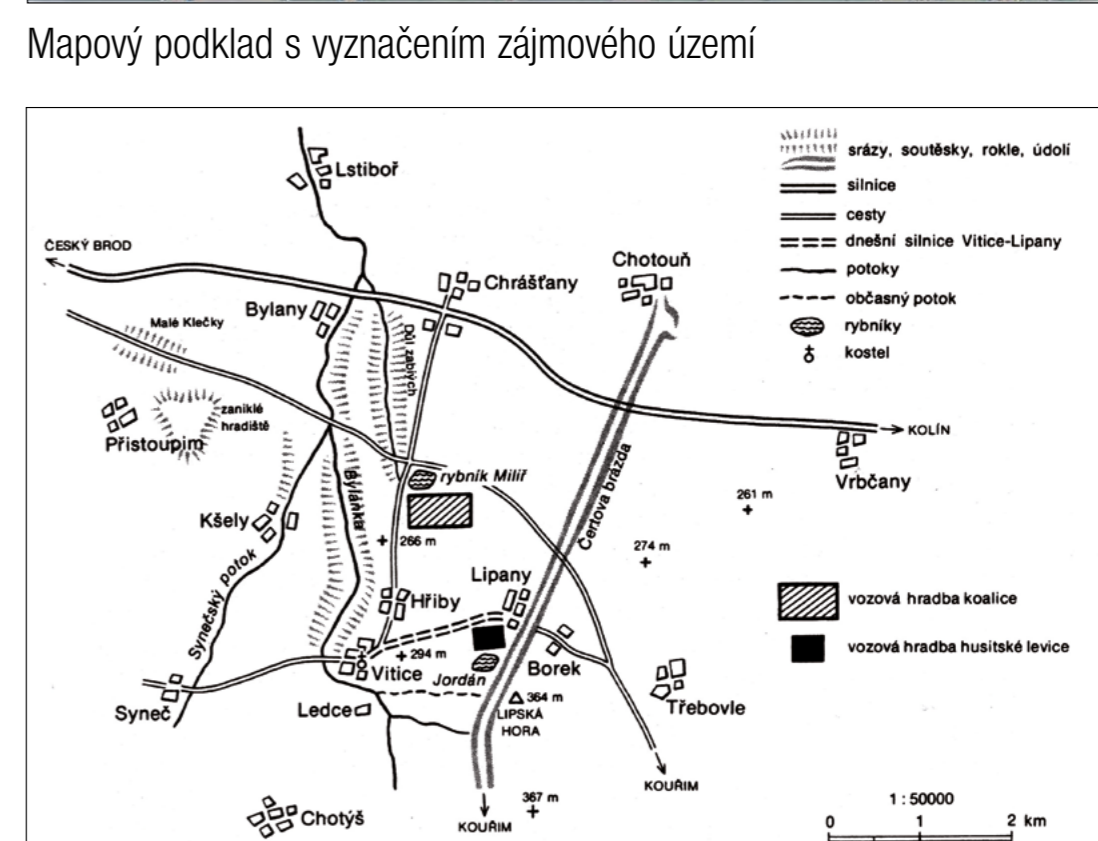
Mapa zájmového území s vyznačenými plochami archeologické terénní prospekce v letech 2016–2019. V mapě vyneseny body zaměřených nálezů, které lze spojit s bitvou v roce 1434. Zdroj podkladových dat ČÚZK, WMS-ORTOFOTO (2017-12-17).



Komplexní odborně vedená prospekce, která se kromě kovových předmětů zachycovaných pomocí detektorů kovů zaměřuje také na standardní povrchové sběry. Jejich prostřednictvím se podařilo shromáždit kolekci zlomků keramiky a pravěkých kamenných nástrojů. V rámci doposud dokumentovaných nálezů v nich můžeme spolehlivě identifikovat nálezy z mladší doby bronzové, mladší doby římské i artefakty, spojené s mladší fází raného středověku.

Po necelých čtyřech sezónách archeologické prospekce lipanského areálu bojiště lze konstatovat, že zájmové území není definitivně nevědecky zničeno nelegálními destruktivními zásahy a poskytuje některé zásadní informace, umožňující formulovat nové hypotézy a poskytující badatelům orientační body k hledání poloh vojenských ležení obou zneprátených stran v hodinách těsně před propuknutím bitvy.

Projekt v rámci výzkumného cíle Archeologie, projektu Institucionální podpory dlouhodobého koncepčního rozvoje výzkumné organizace NPÚ (DKRVO), financovaného z MK ČR.



Dosavadní výstupy:

Militká, L. – Šámal, Z. 2019: Archeologická prospekce vrcholného středověkého areálu bojiště u Lipan (okr. Kolín). *Archaeologia historica* 44/2, Brno, 699-713.

Militká, L. – Beneš, Z. – Šámal, Z. 2018: Nové pravěké a raně středověké nálezy z areálu bojiště u Lipan (okr. Kolín). *Archeologie ve středních Čechách* 22, 663-678.

Biederman, J. – Čornej, P. – Militká, L. – Šámal, Z. 2018: Středověké bojiště u Lipan ve světle poznatků historických disciplín a probíhajícího archeologického výzkumu. *Historie a vojenství* 3, 32-51.

Biederman, J. – Čornej, P. – Militká, L. – Šámal, Z. 2017: Archeologický výzkum bojiště u Lipan 1434 a jeho přínos k poznání významné dějinné události. První etapa výzkumu. *Zprávy památkové péče* 77, 1-10, 106.

Militká, L. – Šámal, Z. 2017: Nález antoniniánu císaře Traiana Decia u Lipan (okr. Kolín). *Numismatický sborník* 30/1, 114-117.



Mgr. Lenka Militká, Národní památkový ústav, generální ředitelství, Liliová 5, Praha 1, e-mail: militka.lenka@npu.cz

Mgr. Zdeněk Šámal, Česká televize, Kavčí hory, 140 00 Praha 4, Česká republika, e-mail: zdenek.samal@ceskatelevize.cz