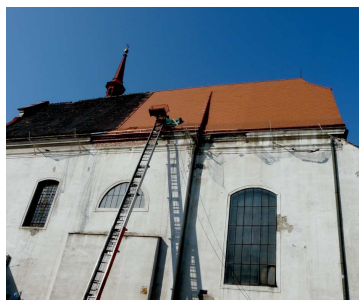
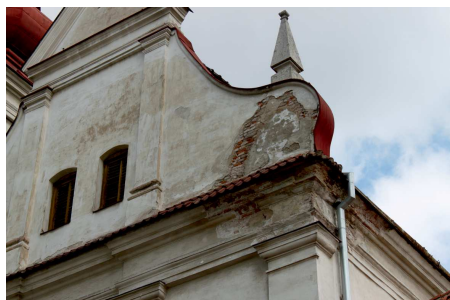


**NÁRODNÍ
PAMÁTKOVÝ
ÚSTAV**

Dědictví a současnost

**Významné akce obnovy a nálezy památkové
péče v Jihomoravském kraji**

Kostel svatého Josefa



Kostel sv. Josefa na Josefské ulici v Brně je významnou církevní památkou brněnského raného baroka, která je evidována od r. 1963 v ÚSKP ČR pod r.č. 20318/7-59.

Historie kostela sv. Josefa souvisí s řádem františkánek, které nechaly postavit v letech 1651–1658 klášter s kostelem sv. Josefa na místě šesti měšťanských domů uvnitř hradeb. Kostel byl pravděpodobně postaven Pavlem Wimpergerem podle plánů brněnského stavitele Ondřeje Erny. Řád františkánek byl za Josefa II. zrušen a do kláštera byl uveden řád školských sester voršilek, které v budovách kláštera zřídily školu. Voršilky zde půsily až do r. 1950. R. 1961 se ujala správu blízká minoritská fara a od r. 2010 kostel náleží řeckokatolické církvi, která zahájila rozsáhlou rekonstrukci již značně stavebně narušené stavby. Po dokončení obnovy bude kostel sloužit jak k řeckokatolickým bohoslužbám, tak i k dalším akcím, jako jsou instrumentální či vokální koncerty. V patře bude k těmto účelům využito i hluboký kůr a v boční chodbě kostela je záměr zřídit denní kapli.

Ve východní části kostela je prostor vyčleněn pro sakristii s hygienickým zázemím a provozním vstupem. V patře bude nad denní kapli zpřístupněn prostor pro setkávání mimo bohoslužbu. Investor záměrem více úseků, které se prováděly postupně tak, aby mohl být objekt zpřístupněn. V důsledku ražení kanalizace štoly a kolektoru pod Josefskou ulicí se v letech 1991 a 1992 projevil na kostele první statické poruchy, kvůli nimž byl v roce 1994 uzavřen a jeho interiéru odstrojen. O rok později bylo zahájeno statické zajištění kostela.

Firmě ARTEFABRIS s.r.o. bylo zadáno zpracování projektu odstrojení stavby pro evidenci a soupis hodnotných uměleckých a umělecko-femeslných děl kostela.

Vzhledem k dlouholeté neúdržbě a stavebnímu poškození kostela bylo nutné zahájit projekční činnost se zaměřením na nutné stavební úpravy a sanační práce. V první etapě prací byly navrženy sanační zásahy, které měly za úkol odstranit vlhkost stavby.

Hlavní příčinou vlhnutí konstrukcí byla vztlínající voda z podzákladí, neboť absentovala jakákoli hydroizolace. Voda s rozpuštěnými solemi se pohybovala vzhůru do odpařovací zóny, což se projevvalo velkými vlhkostními mapami na omítkách a vykrytalizovanou solí. Omítky byly proto odstraněny nad tyto mapy, revidovala se kanalizace a bylo provedeno utěsnění zdvia hydroizolačním systémem. U kamenných sloupů bylo navrženo očištění tlakovou vodou a ošetření poškozených částí restaurátorským způsobem.

Zásadní stavební poruchy byly zjištěny již v r. 1991 a měly především statickou povahu. V r. 1996 byla provedena statika spodní stavby – sanace základového zdvia.

V rámci nově chystaných stavebních úkolů bylo třeba přistoupit k navazující statické horní nadzákladové stavby. Pokračující rozestupování klenby bylo způsobeno havarijním stavem střešy, což se projevvalo četnými trhlinami. Investor proto přistoupil k opravě krovové konstrukce, která byla značně poškozená hnilobou i dřevokazným hmyzem, laťování bylo dožilé a lokálně prolomené, část středové vaznice nad presbytářem zcela chyběla. Rovněž byla zjištěna úplná destrukce pozednic, ve velké míře byly porušeny spoje. Stav krytiny – bobrovky byl taktéž za hranici životnosti. Krovky byly v neudržitelném stavu. V průběhu opravy střešy kostela se projevilo silné narušení zdvia korunní římsy, cihly byly uvolněné a malta vlivem povětrnostních vlivů zvětrala. Při vložení této římsy v JZ části cca o 60 cm a vysoké nadezdívce nad pozednicí hrozilo při demontáži krovů a námětků uvolnění předsazené části římsy a její úplná destrukce. Proto bylo zdvia římsy zpevněno ocelovými trny, ke kterým byla přivařena kari síť. Ke kovové výtuzi byla přivařena táhla z pásoviny, kterými byla římsa ukotvena kvazným trámům krovu. Na výtuzi byl proveden věnec z betonové mazaniny.

Součástí zabezpečení statiky horní stavby bylo i odstranění trhlín ve zdvia kostela. Posudek na statiku kostela byl zpracován v r. 2002, tedy v době, kdy byl kostel již uzavřen a opětně byl aktualizován v r. 2011. Bylo znovu konstatováno, že statika kostela byla porušena při nesprávné ražbě kolektoru. Základy kostela byly zajištěny pomocí mikropilot, čímž byl kostel stabilizován. Další poruchy ve zdvia a klenbách byly způsobeny patrně pohyby základových konstrukcí kolektoru. Vzhledem k tomu, že už byla započata oprava kostela, bylo nutné tyto trhliny v interiéru lokálně sanovat. Návrh spočíval v zainjektování polymercementovou maltou a následném sesítí helikální výtuzí.

Ve stejném roce byl současně zpracován průzkum povrchových úprav omítkových vrstev interiéru lodí kostela a přilehlé chodby kláštera (leden 2011). Stratigrafický průzkum byl zaměřen na zjištění primární omítkové vrstvy a na dohledání případné dekorativní úpravy. Bylo zjištěno, že omítky z doby dokončení interiéru kostela byly jednovrstvé vápenné s bílou líčkou. Z nálezkových situací vyplynulo, že se při úpravě povrchů opakoval stejný barevný rozvrh, tj. tmavší pasivní plochy (světle šedé) a světlejší tektonické včetně klenby (bílý tón). V chodbě, kde bude denní kaple, byl identifikován světle okrový nátěr.

V denní kapli bylo pro zpřístupnění kůru postaveno nové větvenové ŽB monolitické schodiště. Pro realizaci schodiště bylo nutné provést úpravy ve valené klenbě a to otevřením otvoru o průměru 2 900 mm.

V době stavebních úprav byl interiéru kostela odstrojen a oltáře opatřeny bedněním. Po dokončení základních stavebních úprav se přistoupilo k restaurátorským pracím na hlavním oltáři s menzou, na architektuře bočních oltářů a kazatelny, zhotovených z umělých mramorů, a na kamenných prvcích včetně dlažby. Z depozitářů bylo na oltáře vráceny obrazy a ostatní výzdoba.

Kostel sv. Josefa byl nově slavnostně vysvěcen 5. října 2014 a po mnoha letech otevřen veřejnosti. V tak krátkém časovém úseku ovšem nebylo reálně provést veškeré plánované stavební opravy a restaurátorské práce, proto některé úkoly stále přetrvávají a je třeba získat další finanční prostředky na jejich realizaci.

Autor textu: PhDr. Hana Nedomová, 2015

