



**NÁRODNÍ
PAMÁTKOVÝ
ÚSTAV**

Dědictví a současnost

**Významné památky, akce obnovy a nálezy
památkové péče v Jihomoravském kraji**

Proměny vesnických staveb v Lednicko-valtickém areálu

Lednicko-valtický areál (dále jen LVA) představuje výjimečný umělecký počín přeměny krajiny knížecím rodem Lichtenštejnů díky unikátnímu souznění možností, schopností a času k jejich naplnění, jak to nejednou stručně a výstižně formuloval znalec této kulturní krajiny Ing. Zdeněk Novák. Proto byl plným právem prohlášen Vyhláškou Ministerstva kultury České republiky č. 484/1992 Sb. ze dne 10. září 1992 za památkovou zónu. A jako Kulturní krajina Lednice-Valtice byl dne 7. 12. 1996 zapsán na seznam světového kulturního a přírodního dědictví lidstva UNESCO pod identifikačním číslem 763. Na rozloze 14 ha se střetávají různorodé zájmy místních obyvatel a obcí, památkové péče, ochrany přírody, zájmy hospodářské, územního rozvoje aj. a dodnes schází jejich koordinované řízení. Veškerá stavební činnost podléhá dle vyhlášky č. 484/1992 Sb. vyjádření Národního památkového ústavu a závaznému stanovisku příslušného úřadu vykonávajícího státní správu, avšak současně požadavky na kvalitu bydlení a vzrůstající turistický ruch sebou nesou potřebu přebudovávat staré stavby a přizpůsobovat je současným ubytovacím standardům. Proměňuje se tak vzhled obcí a mizí hodnoty, které svým dílem přispívaly k jedinečnosti území, aniž by tomu citovanou vyhláškou stanovené podmínky ochrany LVA mohly účinně zabránit.

Přibližme si některé proměny na příkladu podlužácké obce Hlohovec:

Vinohradnické stavby

K této oblasti neomyslitelně patří vinohradnické stavby. Jejich nejstarším typem jsou sklepy bez lisovny, kdy vchod do sklepa je v prostém zděném průčelí segmentově, pravoúhle nebo trojúhelníkově završeném. Tento stav se udržel až do šedesátých let 20. století.

Obnova zdejšího malovinařství po roce 1964 vyvolala potřebu budování nových sklepů, které ještě respektovaly místní stavební tradici, případně bylo předsklepí rozšířeno o zemní lisovnu. Vinný sklep se zemní lisovnou z roku 1977 se výtvarným pojednáním průčelí hlásil k národopisné oblasti Podluží.

Obecní zastupitelé sice výstavbu v areálu sklepů regulovali vyhláškou, avšak po prodeji obecních pozemků nad sklepy v roce 1999 usilovným tlakem vinařů a snad i regionálních politiků, kteří si zde koupili sklep, byla regulace zmírněna a v areálu sklepů bylo povoleno jedno nadzemní podlaží a šikmá střecha. Tuto podmínku pohotově obešli někteří stavebníci tím, že jednopatrovou novostavbu zasunuli za průčelí lisovny a šikmou střechu využili k vybudování obytného podkrovní.

Předzahrádky

Předzahrádky vymezené hontovým (honty = ručně štípané desky nahoře zašpičatělé a propletené vrbovým proutím) nebo šprleným = laťkovým plotem bývaly před každým domem. Jejich podobu na Podluží zachytil v roce 1850 Josef Mánes na akvarelu starobřeclavského domu Jakuba Helešice.

V zahrádkách se pěstovala na laťkových lešeních réva vinná, dále bylinky, široký sortiment trvalek i letniček, ovšem také zelenina a ovocné stromy, nejčastěji hrušně. Předzahrádka plnila několik funkcí, mezi nimi i společenskou, protože v ní stávala lavička, sloužící k odpočinku a sousedským besedám, k čemuž vzrostlá zeleň nebo révu porostlé loubí poskytovaly dostatek intimity, aniž by omezovaly současně sledování veškerého dění na ulici. V polovině 20. století vystřídaly dřívě pěstované rostliny a ovocné stromy parkové a skleníkové druhy a jehličnany, dřevěné ploty pak různé tvarované a barevně kovové oplocení nebo živé ploty, později betonové obrubníky nebo nízké kamenné zídky. Snaha o finanční nenáročnost a snadnou údržbu vedla od počátku 21. století nejednou k vyspání celé plochy zahrádky mulčovací kůrou nebo kamením. Změnila se celá tvářnost vesnice a předzahrádky, dřívě tvořící hranici mezi soukromým a veřejným, se odstraněním plotů otevřely do veřejného prostoru a opticky jej zvětšily.

Podklady:

Moravský zemský archiv, fond F 94 Velkostatek Valtice, sign. 501

Etnografické muzeum Moravského zemského muzea, fotoarchív, sign. FA_3441

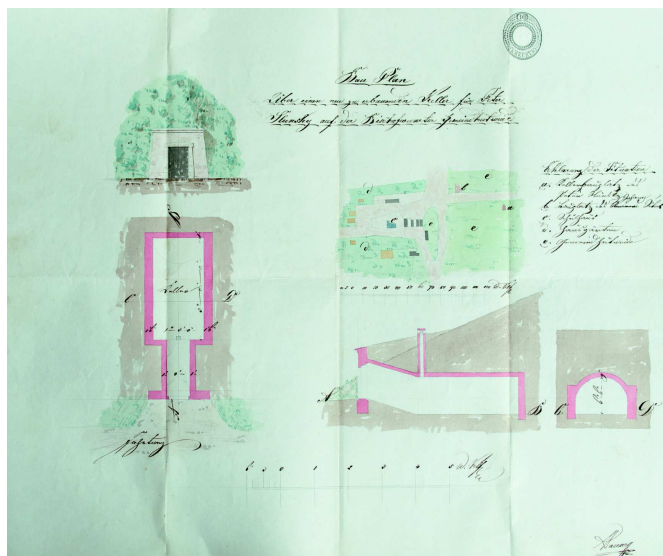
Etnologický ústav FF MU, fotoarchív, sign. A05695

BARTOŠ, František: Podluží a Podlužáci. Národopisný obrázek z jižní Moravy. In: Lid a národ, sv. 2. Velké Meziříčí 1885, s. 7–99.

Moravské Slovesko (red. Lubor Niederle). Praha 1918.

ŽÁKAVEC, František. Dílo Josefa Mánesa: lid československý. 1. vyd. Praha: Jan Štenc, 1923, s. 124–125.

Autor textu: Mgr. Jitka Matuszková, Ph.D., 2017



Plán sklepa pro Petra Slunského, před rokem 1848, MZA, F 94, sign. 501.



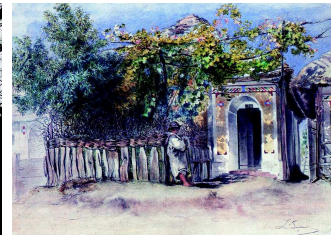
Sklepy bez lisovny v roce 1965, foto Václav Frolec (EU FF MU).



Vinný sklep se zemní lisovnou z roku 1977, foto z roku 2003.



Vinný sklep se zemní lisovnou z roku 1977 po přestavbě, foto z roku 2015.



Josef Mánes, Domek Jakuba Helešice ze Staré Břeclavi, 1850. Akvarel. Hontový plot je ve vrcholu vyzbrojen třemi, v zahrádce roste broskvoň a réva vinná na dřevěném lešení.



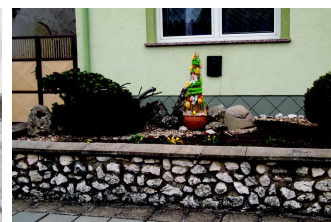
Kamenný lom místo předzahrádky, navíc z dovezeného kamene, který se v lokalitě nevyskytuje. Předzahrádka barevně i svou kompozicí působí brutálně a cizorodě, foto 2017.



Ojedinelý návrat k tradici, foto 2012.



Předzahrádky s laťkovými ploty, květinami a ovocnými stromy, foto 1954 Vladimír Dostál, EM MZM, fotoarchív, FA_3441.



Předzahrádka bez oplocení kombinuje tradiční uspořádání snovodobými trendy, jejichž znakem je kromě kamenné drti a jehličnanů také časová dekorace, v tomto případě velikonoci, foto 2012.