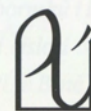


ZPRÁVY PAMÁTKOVÉHO ÚSTAVU V BRNĚ



1
1997

**ZPRÁVY
PAMÁTKOVÉHO ÚSTAVU V BRNĚ**



1 / 1997

Úvodem

V roce 1996 vydal Památkový ústav v Brně nulté číslo časopisu nazvaného Památková péče na jižní Moravě. Soubor odborných statí i informativních článků, jejichž autory byli převážně odborní pracovníci Památkového ústavu, byl přijat pozitivně jako tiskovina distribuovaná zdarma. Část nákladu vyčleněná na prodej zůstala z větší části ve skladu.

I když na přípravě dalšího čísla se začalo pracovat ihned po předání čísla nultého do tiskárny, na veřejnost se dostává teprve nyní. Ukázalo se jako nelehké dát dobromady potřebné množství odborných statí. Zejména pracovníci Památkového ústavu v Brně těžko hledají čas k zúročení svých poznatků v písemné podobě vhodné pro publikování. Proto se redakce obrací na autory mimo Památkový ústav. Nosným článkem tohoto čísla je dosud v podobném rozsahu nepublikované pojednání PhDr. Mileny Flodrové o historii Kleinova paláce v Brně.

První číslo časopisu Památkového ústavu v Brně si zachovává formát, rozsah i způsob obsahového a grafického členění. Mění se však jeho název. Titul nultého čísla byl kritizován jako neodpovídající obsahu a zejména pro nepřesné územní označení „na jižní Moravě“. Vzhledem k očekávaným změnám v územním členění České republiky by tento termín v budoucnu stejně asi neobstál. Redakční rada proto rozhodla, že od prvního čísla ponese bulletin název Zprávy Památkového ústavu v Brně.

Věříme, že první číslo Zpráv Památkového ústavu v Brně zaujme čtenáře z řad odborníků i laickou veřejnost. Rádi přivítáme Vaše reakce ve formě článků pro další číslo i ve formě ústního či písemného sdělení. Chtěli bychom, aby se Zprávy PÚ v Brně staly platformou pro oboustrannou komunikaci.

redakce

Obsah

A CO DÁL.....	5
<i>PbDr. Zdeněk Vácha, Památkový ústav v Brně</i> Restaurátorská zpráva – její význam a poslání	
NÁZORY	10
<i>Mgr. Božena Víchová, Památkový ústav v Brně</i> Památky chráněné a nechráněné / co lze podniknout při jejich běžné údržbě /	
<i>PbDr. Bobumil Samek, Památkový ústav v Brně</i> Brněnský Kleinův palác a soudobá péče o památky	14
HISTORIE	17
<i>PbDr. Milena Flodrová</i> Dům U zlaté koule, bratři Kleinové a jejich palác v Brně	
ZKUŠENOSTI	33
<i>PbDr. Miloš Steblík, Památkový ústav v Brně</i> Poznámka o tvorbě sochaře Antonína Rigy	
<i>PbDr. Kateřina Dvořáková, ak. mal. František Sysel</i> Nástěnné malby v kostele sv. Kříže v Nebovidech	40
<i>PbDr. Pavel Klimeš</i> Objev renesančního malovaného stropu v Mikulově	46
<i>Ing. arch. Jaroslav Klenovský</i> Péče o židovské památky Moravy a Slezska	49
<i>Ing. arch. Iveta Černá, Památkový ústav v Brně</i> Brněnská moderní architektura a její současnost v Městské památkové rezervaci	54
ROZMANITOSTI	58
Ediční činnost	58
Výstavy	66
Semináře	72
Vzpomínka na Alenu Dvořákovou, Odešel architekt Otakar Máčel	74

A CO DÁL...

Restaurátorská zpráva – její význam a poslání

Zdeněk Vácha

Restaurování je obecně, a patrně právem, považováno za nejnáročnější disciplínu, která je součástí činnosti nesoucích označení památková péče. Důvody pro tuto mimořádnou komplexitu profese restaurátora je možné vidět v nutnosti harmonického skloubení a prolnutí základních předpokladů, jež jsou zdánlivě protichůdné. Restaurování chápeme jako činnost svou podstatou uměleckou, kreativní. V rámci restaurátorského výkonu je však rozhodující a nezbytné spojení múzických kvalit restaurátora s druhou rovnocennou složkou restaurátorského procesu, která má povahu exaktní.

Na rozdíl od volné výtvarné tvorby dochází tedy ke korekci svou povahou tvůrčího počínu exaktními momenty, totiž limity vycházejícími z faktu, že restaurátor vstupuje do díla jiného autora a autenticita daného díla má být maximálně zachována. Permanentně otevřenou však zůstává otázka (jež musí být zodpovězena vždy případ od případu), zda má jít především o autenticitu tvůrčího počínu vlastního autora, k níž se má dílo zásahem restaurátora opět přiblížit, či autenticitu ve smyslu proměn díla v čase.

V obou případech tak restaurátor musí v rámci racionální úvahy rezignovat na vlastní tvůrčí ambice a jeho počín je diktován snahou o diskreci a respektem vůči tvůrci.

Při analýze úkolu i vlastním výkonu musí restaurátor využívat postupy vědních oborů – uměnovědních i přírodovědných – a proto musí být vyzbrojen znalostmi a vědomostmi, které jsou u volného umění přinejmenším

okrajové. Aby restaurátor dostal svému poslání, má mít schopnosti základní orientace v otázkách metodiky památkové péče, historie umění, ikonografie, historických postupů a materiálů a musí sledovat aktuální dění v oboru po stránce technologické. Znalost výtvarných či řemeslných technik a rukodělná dovednost jsou pochopitelně přirozenou podmínkou.

V optimálním případě je restaurátor člověkem vzdělaným, který má elementární přehled ve všech vyjmenovaných stěžejních oblastech, což je ovšem v rámci současné informační exploze bez zbytku nemožné. Proto je dnes restaurování deňinováno jako obor multidisciplinární a v etickém kodexu restaurátora¹⁾ se objevují též dvě formulace reagující na tuto skutečnost:

– restaurátor se bude snažit dosáhnout nejvyššího standardu ve vzdělání a ve všech etapách procesu restaurování

– restaurátor rozpozná meze svých schopností a možností i specializovanou odbornost druhých

Dalším v této skupině principů etického chování restaurátora je požadavek související se skutečností, že restaurátor je zodpovědný za přispívání k vývoji a růstu profese stálým rozšiřováním svých znalostí a odbornosti a sdílením těchto informací a zkušeností s kolegy.

V návaznosti na poslední citovanou maximu se dostáváme k otázce způsobu sdílení informací, tedy mimo jiné k otázce restaurátorské dokumentace, kterou musíme považovat za obligátní formu podchycování poznatků a údajů.



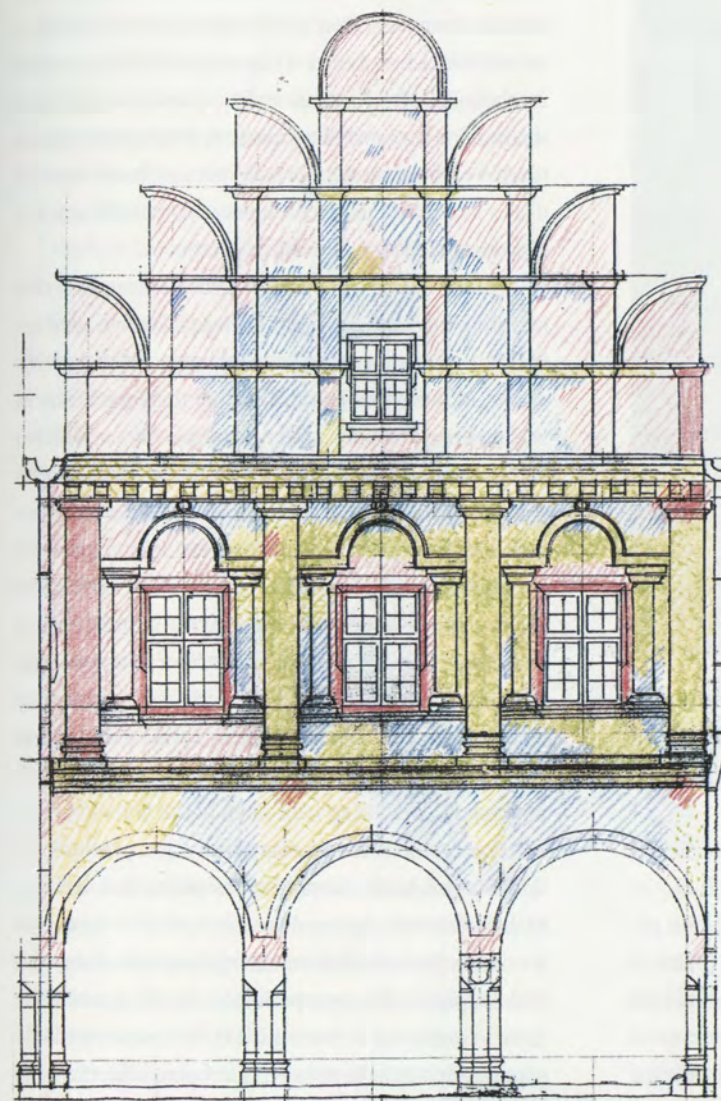
Cínová křtitelnice (16. stol.) z klášterního kostela sv. Petra a Pavla v Rajhradě, okr. Brno – venkov. Restauraováno v letech 1997/98 akademickými sochaři Štěpánem Klasem a René Šefrem. Detail noby křtitelnice před a po restaurování.

Jak již bylo řečeno v úvodu, restaurování je jednou z disciplín v systému péče o hmotné kulturní dědictví. Ukládání a předávání informací proto není pouze záležitostí úzké profesní skupiny, ale jedním ze základních atributů moderní památkové péče s přesahem do dalších oborů. Nelze popřít, že restaurování a k němu náležející či ním přímo vyvolané specializované bádání je jedním z nejdůležitějších pramenů poznatků pro uměnovědu a bádání v oblasti hmotné kultury vůbec.

Restaurátorská dokumentace patří k exaktní složce restaurátorské disciplíny a potřeba detailní a precizní dokumentace vychází ze dvou faktorů.

Prvním faktorem je do určité míry v podstatě destruktivní povaha restaurování. Tento aspekt je pochopitelně více než vyvážen deklarovaným a dominantním cílem – záchranou matérie nejčastěji spojenou též s alespoň dílčí výrazovou rehabilitací díla – nicméně zpravidla, ve větší či menší míře, likviduje historickou informaci skrytou ve hmotě díla před restaurátorským zásahem. Curriculum vitae díla je zakódováno v procesu přirozeného stárnutí hmoty, poškozeních způsobených nevhodným prostředím či zacházením, v opravách, úpravách a doplňcích, ať již byly spontánní či měly charakter restaurátorských zásahů v námi užívaném smyslu slova. Dá se přecíst ze stratigrafie povrchových úprav, z chemické analýzy vzorků materiálů, ze sledování hmoty pronikáním do její struktury pomocí důmyslných technických postupů a z výsledků celé řady metod, které poskytují relativně ucelený pohled na fyzikálně-chemickou podstatu díla.

V rámci restaurátorského procesu však nevyhnutelně dochází k nevratným změnám, které část těchto stop – historických informací – stírají. Dochází k odstraňování



Sgrafitová fasáda domu č.p. 61 (r. 1555) na náměstí Zachariáše z Hradce v Telči, okr. Jihlava. Restauraováno v roce 1997 Kateřinou a Janem Knorovými s kolektivem.

- původní omítkové vrstvy
- oprava z 50-tých let (ponechaná)
- oprava z 70-tých let (ponechaná)
- oprava z 70-tých let (odstraněná)
- dozdivání
- odstraněné, plně nahrazeny omítky



Relikviářový obraz sv. Antonína Paduánského (r. 1720) z kaple SZ Náměšť nad Oslavou, okr. Třebíč. Restaurováno v roce 1997 ak.mal. Jitkou Bílou. Detail narušení barevné vrstvy obrazu před zajištěním přelepem.

rušivých či technicky nevyhovujících degradovaných původních i druhotných vrstev či doplňků, čímž je prakticky anulován celý vývoj díla po určitém časovém období existence – zpravidla po restaurátorem zvolené prezentační vrstvě. Toto tvrzení platí především pro polychromovaná

trojrozměrná díla, ve kterých bychom našli nejvíce příkladů, a pro něž lze konstatovat, že čím více restaurátor v koncepci prezentace díla postupuje do jeho minulosti, tím více “historie” díla ubývá. V odlišné míře a konkrétních důsledcích se to však týká prakticky každého restaurovaného díla. Podíl autentické hmoty se opakovaným restaurováním kontinuálně snižuje (což ovšem přímo souvisí nejen s kvalitou restaurátora, ale též s výchozím stavem díla) a kupříkladu penetrace hmoty díla za účelem zpevnění často radikálně mění její podstatu.

Úplnému zániku informace o vzniku a osudech díla lze zabránit pouze jeho důkladným průzkumem před restaurátorským zákrokem a jeho dokumentačním podchyčením, i když s vědomím, že v dané době ještě nejsou zdaleka známy všechny otázky, na něž je odpověď skryta v díle; technologický pokrok a rozšiřování badatelského zájmu spojené se strukturováním disciplín zcela určitě povede k dalšímu prohlubování poznávacího procesu.

V případech komplexního restaurování značně destrüvaného díla s nedostatečnými výrazovými kvalitami a větším počtem předchozích úprav bývá restaurátor posledním přímým svědkem jeho historie. Této skutečnosti by si měl být vždy vědom a měl by vyvinout maximální úsilí tuto zanikající informaci dokumentačními prostředky uchovat.

Restaurovatou dokumentací se zajistí přístup k výsledkům průzkumu, které přinášejí poznatky o technických možnostech a technologické vyspělosti v době vzniku díla, o technikách jednotlivých kultur či slohových obdobích, pracovních postupech jednotlivých autorů a neméně o dobových technologiích či “restaurovaté doktríně” v případech, že již bylo podrobeno, jednorázově či

opakovaně, tomuto procesu. Historická výtvarná technologie je považována za samostatnou pomocnou vědu historickou,²⁾ která sleduje vývoj umění a hlavním prostředkem tvorby její informační základny je právě sběr restaurátorské dokumentace. Tyto poznatky jsou potřebné, jak již bylo naznačeno, pro vlastní vývoj restaurátorské disciplíny, ale zároveň jsou nezbytné pro obor znaleství, uměnovědu či další obory, které pracují ve sféře ochrany kulturního dědictví či z této oblasti pouze okrajově čerpají.

Druhým faktorem vyvolávajícím nutnost náležitých protokolování restaurátorského zákroku je jeho omezená životnost. Ze studia památkového a sbírkových fondů i archivních pramenů lze vidět, že převážná část těchto objektů (a zdaleka nejde pouze o exteriérové památky) již byla podrobena opakovaným opravám; každý zákrok byl pouze jedním z řady a žádný tedy nebyl, i když mnohé nasvědčuje tomu, že byl často takto chápán, definitivní. Pomineme-li poplatnost dobovému názoru, tj. podřízenost aktuální doktríně, která mohla výrazovou stránku díla determinovat a následně vést k požadavku změny nezávisle na technickém stavu, vždy byl limitován technickými možnostmi dané doby a schopnostmi konkrétního restaurátora při jejich aplikaci. Mimo požadavek plynoucí z této skutečnosti směrem k charakteru zákroku (především v otázce reverzibility) je potřebné hlavní důraz klást na zachování informace o způsobu provedení. Dokumentace restaurátorských prací je totiž nejen oficiálním protokolem stavu památky před zákrokem, ale zároveň dokladem o všech provedených úkonech, pracovních postupech a použitých materiálech. Je tedy základním podkladem pro stanovení postupu při případné údržbě (rekonzervaci) díla i následném komplexním zákroku, jenž musí na předchozí reagovat jeho analýzou a stano-

vením optimální metody restaurování. Současně slouží kontrole použitých metod a materiálů sledováním změn na památce se zpětnou vazbou na optimalizaci přístupů v rámci oboru. Se znalostí povahy předchozího restaurátorského zákroku lze přistoupit k restaurování díla relativně nejšetrněji, a proto by restaurátor měl svému následovníkovi zprostředkovat zprávu o tom, s jakými problémy se potýkal a jaké řešení našel. Zvláště je nutné upozornit na poznání úskalí použité technologie a její předpokládanou životnost ve spojení se stanovením režimu díla či udržování optimálních podmínek jeho prostředí. Tuto část “poselství” již restaurátor nesměřuje pouze dovnitř oboru, ale informaci zároveň předává vlastníkovi díla, pracovníkům památkové péče či správcům sbírek, kteří ji rovněž nezbytně potřebují pro své rozhodování.

Stále se však v praxi setkáváme s podceňováním významu restaurátorské dokumentace, která je považována za méněcenný vedlejší produkt. Je proto potřebné opět zdůraznit, že dokumentace je integrální součástí restaurátorského procesu s nadčasovou hodnotou, která zůstává jako jeden ze základních dokladů historie památky a dokumentací restaurátorského zásahu i po jeho degradaci či vědomém potlačení restaurováním následujícím. Je ovšem též důkazem profesionality restaurátora i jeho etiky.

Poznámky:

- 1/ Etický kodex a zásady pro praxi restaurování výtvarných uměleckých děl, Asociace restaurátorů, Praha 1991
- 2/ Technologia Artis 1. Ročenka archivu historické výtvarné technologie, Praha, ČFVU 1990, Úvod, Rada Archivu historické výtvarné technologie

Památky chráněné a nechráněné / co lze podniknout při jejich běžné údržbě /

Božena Víčková

Projíždíme-li jakoukoli moravskou vesnicí či městečkem, na každém kroku se setkáváme s pamětní deskou, pomníkem, kamenným, kovovým nebo dřevěným křížem, božími muky. Ne všechny tyto historické objekty jsou evidovány v Ústředním seznamu kulturních památek ČR a jsou tedy památkami ve smyslu zákona. Nevztahují se na ně tedy přísná, zákonem formulovaná měřítka a požadavky na jejich údržbu. Nicméně mnohé z nich vykazují dobrou uměleckořemeslnou i výtvarnou kvalitu, patří neodmyslitelně ke krajině, dotváří kolorit místa a jsou jakýmsi hmatatelným poutem k minulosti a zdrojem historické informace. To, že se zde mnohdy po staletí dochovaly, dokládá, že k nim generace minulé i současné našly svůj vztah. Mnoho těchto památek je za dobu své existence poznamenáno zubem času, jiné lidskou rukou, některé jsou místními „nadšenci“ ošetřovány. Aby toto ošetření a dobrá vůle památce prospěly – neboť ošetření nevhodným materiálem či způsobem může vést k rychlejší zkáze – předkládám následující stručný přehled informací o možném postupu.

Nejprve musí být provedeno zjištění, zda uvedený objekt (pamětní kámen, pomník, kříž apod.) je nebo není evidován v Ústředním seznamu. Tuto informaci lze získat na odboru kultury příslušného okresního úřadu nebo přímo na oddělení evidence příslušného Památkového ústavu. V případě, že objekt je evidovanou památkou, je nutno jednat podle znění příslušných paragrafů Zákona o státní památkové péči č. 20/1987 Sb.

a jeho pozdějších novel, tedy obrátit se se žádostí o opravu na restaurátora, držitele licence MK ČR v příslušné specializaci. O svém úmyslu restaurovat evidovanou památku informuje vlastník památky odbor kultury okresního úřadu, který jako výkonný orgán státní památkové péče vydá „Závazné stanovisko“ k restaurování. V něm jsou specifikovány podmínky, za kterých může být památka opravována, a které byly předem konzultovány a doporučeny odbornou institucí, tedy Památkovým ústavem. Jinak se „restaurátor amatér“ a s ním vlastník památky vystavují nebezpečí postihu. Není-li objekt evidovanou památkou, může se majitel obrátit se žádostí o konzultaci a o radu na odbornou instituci.

Návod na vlastní iniciativu dobrovolných pracovníků při ošetřování drobných objektů památkového charakteru bude velmi stručný:

– Je nutné udržovat v maximální míře čistotu bezprostředního okolí památky, chránit ji před možností mechanického poškození, před nárazy větví, nálety dřevin, zvýšeným výskytem mechů, řas a lišejníků, před agresivními účinky ptačího trusu, navršenou zeminou kolem podstavce, která způsobuje zavlhání, a před nebezpečím zvýšeného zasolení, jestliže stojí objekt v blízkosti komunikace. V neposlední řadě také před vandalstvím, dopravou a zemědělskou činností. Proto je vhodné vymezit kolem objektu tzv. ochranné pásmo vyznačené buď vizuálně nebo za pomoci sloupků, patníků, kovových odrazníků tak, aby vozidla a stroje udržovaly od objektu náležitý odstup.

– Památkový objekt může být také ohrožován špatnou statikou. V případě statického poškození je nutné bezodkladně zajistit objekt podpůrnou konstrukcí nebo provést šetrnou demontáž s následným uložením na bezpečné místo (kámen, kov i dřevo vždy na podložku, která zamezí negativnímu působení vlhkosti přímo ze země). Nebudeme však sami hýbat objektem, který má již narušenou materiálovou podložku (kámen se drobí, dřevo má tzv. perníkový charakter). Manipulaci s takovým objektem ponecháme vždy odborníkům!

Kamenné památky

K základnímu očištění kamenné památky lze tedy přistoupit jen v případě, že je zřejmé dobré zachování materiálové podstaty, že kámen není drobový, že se neodlupuje. Nelze také neuváženě odstraňovat krusty a patinu vzniklou za celou existenci památky. Patina zde může být stabilizujícím prvkem, může být již převažující složkou detailů díla, ochraňuje památku a v neposlední řadě jí dodává punc stáří, mnohdy zvyšuje estetický účinek. Pokud je tedy kámen soudržný, lze k očištění použít měkký, silonový kartáč. K případné dezinfekci, k ochraně kamenů proti mechům a plísním, se doporučuje oplach vodou s přidáním bezbarvého ajatinu, eventuálně 3–5% roztoku čpavku. Nejdostupnější prostředek ke konzervaci kamene byla a je tzv. vápenná voda – nikoliv však vápenné mléko nebo dokonce kaše! Nejde o bílení! Vápenná voda se připraví ze 2–3 litrů starého hašeného mazlavého vápna, které se vypere (rozmíchá) v kbelíku vody a nechá vystát. Vápno sedne ke dnu a nad ním zůstane průzračná voda. Tou se holý, nenatřený, ale již očištěný kámen nastříká nebo natře. Obvykle dvěma až

pěti nátěry. Tento proces se každoročně opakuje a zabrání chátrání a korozi kamene. Znovu zdůrazňujeme, že nejde o bílení!!

K případnému vyspravení kamene používáme směs v poměru: 5 dílů plaveného písku, 2 díly hašeného vápna a půl dílu bílého cementu. Do směsi kromě kamenné drti, stejného charakteru jako doplňovaný kámen, lze přidávat sklářské písky a organické barvivo. Vždy se snažíme dodržet původní strukturu materiálu, stejný barevný odstín. Zásadně dbáme na to, aby plombovací směs byla měkčí než originál, aby výplň nezasahovala do okolní plochy, nerozmazávala se po povrchu.

V současné době jsou na trhu hotové směsi tzv. umělého kamene, jsou však finančně náročné a domníváme se, že patří stejně jako náročnější čistící a konzervační prostředky pouze do rukou odborníků. V zásadě se tedy vyhneme čištění kyselinami a louhy, které rozrušují kámen, stejně jako nátěrům olejovými či syntetickými barvami, které ucpou póry kamene a uspíší jeho rozpad. Stejně nebezpečné jsou i nátěry kamenných památek cementovou kaší! Kámen se cementem nespojí, vznikají zprvu jen mikroskopické trhliny, do těch vniká voda a nečistoty; následně potom dochází k odtrhávání cementu od kamene. Tento proces způsobí změnu struktury kamene, ztrátu modelace a rukopisu autora kamenné skulptury a nakonec vede k jejímu úplnému zničení.

Znovu nabádáme všechny stavebníky, aby také při údržbě a opravách zděných objektů, jako jsou např. boží muka, kapličky, poklony apod., používali pouze tradiční postupy a klasické stavební materiály, jako je cihla, kámen, vápenná malta i vápenná omítka a vápenná líčka.

Památky z kovu

U kovových objektů a předmětů doporučujeme tento postup: Po základním ošetření, t.j. po odstranění povrchových nečistot okartáčováním, bude lépe patrný stav koroze příslušného kovu. Při slabší vrstvě rzi použijeme k jejímu odstranění přípravek Odrezovač T. Poté natřeme předmět základní suříkovou barvou a konečnou úpravu provedeme nátěrem matné, grafitové černé. V prodejnách Barvy – laky je v současné době k dispozici přípravek Antirezín, který lze použít místo odrezovače. Má výhodu v tom, že připraví současně povrch kovu pro přijetí svrchní barvy.

U silně zrezivělých železných předmětů lze použít metody tzv. stabilizace rzi pomocí přípravku tanin. V obvyklé vodě se připraví 15 – 20% roztok taninu, kterým se ohrožený předmět natírá a posléze kartáčuje, a to několikrát po sobě v intervalu asi 20 minut, vždy po zaschnutí. Výsledná barva předmětu je hnědočerná.

Jemnější předměty a předměty z barevných kovů lze očistit pomocí Chaletonu III.

U umělecké litiny vycházíme ze stavu objektu: silně napadená místa masivních předmětů očistíme otryskáním, slabě napadená místa pak odrezovačem. Po očištění se provede oplach vodou (u drobnějších předmětů vodou destilovanou), pak se provede tanátování a patina (roztok včelího vosku v benzínu s grafitem – rozkartáčuje se). Původně se patinování provádělo nátěrem směsí uhelného prachu s olejem.

Také u kovových předmětů se nesnažíme, aby ošetřený předmět vypadal jako nový. Cílem konzervačního ošetření je pouze zamezit působení negativních vlivů na daný objekt. Ponechání patiny je žádoucí, protože v některých



Hřbitov „Na Moráni“, Velké Meziříčí

případech nejen působí esteticky a dodává předmětu ráz starobylosti, ale působí přímo jako ochranná vrstva. Tam, kde jsme předmět konzervovali bez ponechání této vrstvičky, opatříme ošetřený předmět ochranným vrchním nátěrem, obvykle za použití včelího vosku v benzínu. I zde dbáme na to, aby výsledný efekt byl nelesklý.

Památky ze dřeva

S dřevěnými artefakty se v terénu setkáváme méně často. Jsou to většinou dřevěné kříže nebo tzv. misijní kříže u kostelů a různé prvky lidové architektury, jejichž ochrana spadá už do jiné kategorie.

Dřevo v terénu chráníme před tepelnou degradací, před nadbytečnou vlhkostí, před napadením hnilobou, plísněmi, houbami a dřevokaznými organismy. Po běžném očištění impregnujeme dřevěný materiál vhodnými prostředky na bázi přírodních pryskyřic (šelak, kalafuna, mastix, damara v organických rozpouštědlech). Často se uchy-

luje k nátěru lněným olejem, resp. lněnou fermeží. Několikerým nátěrem (u drobných předmětů ponorem) desinfekčním a současně konzervačním prostředkem dřevo petrifikujeme. Povrchovou úpravu volíme jako nátěr včelím voskem. Doporučujeme užívat vždy konzervační prostředky laboratorně vyzkoušené, které nemění vzhled (barevnost) předmětu, ani nepůsobí na jeho objemové vlastnosti.

Zlacení předmětů neprovádíme kovovými prášky, ale pověříme opravou odborníka - pozlacovače.

Drobné památkové objekty, které nejsou kulturními památkami ve smyslu Zákona o státní památkové péči č. 20/1987 Sb., lze amatérským způsobem ošetřovat pouze za určitých předpokladů. Závěrem nezbyvá než shrnout výše uvedená metodická doporučení v následující desatero, které by mělo být splněno před započatím ošetření památky:

- 1/ Materiálová podstata památky to dovoluje (památko není korozi narušena tak, aby manipulace s ní ji neohrozila).
- 2/ Dovedeme alespoň orientačně určit druh materiálu, z něhož je objekt zhotoven.
- 3/ Půjde pouze o konzervační zásah, tj. o odstranění negativně působících vlivů a o základní očištění (nikoliv restaurování nebo rekonstrukci bez náležité dokumentace).
- 4/ Použijeme osvědčené klasické čisticí prostředky, nebudeme experimentovat s novými výrobky chemického průmyslu.

5/ Zaměříme se spíše na prevenci škod, na základní pravidelnou údržbu a ochranu předmětu před nepříznivými vlivy ovzduší (atmosferické změny, déšť, mraz, sníh, dehtové splodiny, kyselá deště, zasození, spreje, mechanické poškozování a škody z nedbalosti).

6/ Vrátime se k již zapomenutým praktikám, tj. k zimní úschově kamenných soch, kašen a pod. do dřevěného bednění, k nátěrům soklů soch a staveb alespoň do výšky 30 cm od země ochranným vápeným nátěrem, který každoročně obnovujeme.

7/ Při obnově potlačíme vlastní výtvarnou invenci a budeme se striktně přidržovat originálu jak v barevnosti, tak i ve hmotě, v technologii zpracování i v použitém materiálu.

8/ Údržbu budeme provádět vždy v teplém ročním období, nikdy ne na podzim a v zimě!

9/ Pokusíme se vždy získat co nejvíce informací o ošetřovaném objektu. Využíváme starou fotodokumentaci, archivní zprávy i vědomosti pamětníků. Svůj zásah na památce dokumentujeme samozřejmě průběžně také.

10/ Pokud je to jen trochu možné, obzvláště ve sporných případech a nejsme-li si jisti, konzultujeme postup s odborníkem - restaurátorem nebo s pracovníky Památkového ústavu. V případě kamenných památek poradí jistě i dobrý řemeslník - kameník.

Brněnský Kleinův palác a soudobá péče o památky

Bobumil Samek

Neutěšený stav nejstaršího náměstí historického jádra Brna představuje aktuální urbanistický problém. Přes rozmach Brna do podoby rozlehlého velkoměsta, sídelního organismu ještě v polovině 19. století uzavřeného hradbami, zůstává totiž náměstí Svobody stále jeho historickým, společenským i reprezentačním centrem.

Všechny zásahy do stavební struktury náměstí vyžadují proto uvážlivou a citlivou ruku. Tu se naposledy koncem roku 1997 pokoušely prokázat také tři desítky účastníků ideové soutěže na jeho úpravu. Avšak již v březnu tohoto roku přispěl k novému vzhledu náměstí konkrétní čin: byla dokončena rekonstrukce Kleinova paláce, kterou sice městská správa včetně odboru památkové péče pochopila jako rutinní záležitost bez většího významu, ve veřejnosti však vyvolala mimořádnou pozornost.

Autoři rekonstrukce v komentáři svého projektu uvádějí, že "k úkolu přistupovali s cílem co nejpřirozeněji skloubit potřeby moderního provozu, disponujícího komfortem konce 20. století, s památkově chráněným objektem a současně maximálně vyzdvihnout všechny hodnotné historické uměleckořemeslné prvky paláce. Principem všech nových zásahů do organismu budovy bylo přiznat soudobý výraz konstrukcí a materiálů, vestavěných při rekonstrukci, a výrazně je odlišit od prvků, konstrukcí a materiálů původních, restaurovaných a obnovovaných". Dlužno poznamenat, že se tak dělo na základě předchozích mimořádně důkladných analýz, k nimž byli přizváni renomovaní specialisté.

Po dokončení dvouapůlleté intenzivní práce na díle zbývá ještě budovu nově začlenit do povědomí veřejnosti, osvětlit dějiny místa, na němž stojí, i její význam v kulturním dědictví dneška. Proto bude ještě zapotřebí mnohé vykonat. Jedné složky úkolu se ujala badatelka k tomu



Průčelí Kleinova paláce roku 1960. Snímek O. Staněk



Průčelí Kleinova paláce roku 1997. Snímek K. Šabata

nade vše povoláná, historička Milena Flodrová, když nahlédla do "pravěku" Kleinova paláce a vylíčila stavební dějiny odehrávající se na jedné parcele od středověku do dneška. Jsou zdánlivě prosté, neboť je lze pojmenovat pouhými dvěma názvy: dům U zlaté koule – Kleinův palác.

O měštánském domě U zlaté koule, předchůdci Kleinova paláce, o příchodů Kleinů do Brna a jejich účasti na tehdejší životě v něm i o proměnách majetkové držby novostavby Franze Kleina od jejího vzniku až do současnosti zjistila Milena Flodrová vše podstatné.

Dnes je nesporné, že před polovinou 19. století vzniklo v Brně dílo pozoruhodné umělecké kvality a v mnoha ohledech jedinečné kulturně historické hodnoty. Jedinečné do té doby neobvyklým využitím kovu v civilním stavitelství ne jako skrytého konstrukčního materiálu, ale naopak programově akcentovaného, spolutvořícího podstatnou estetickou složku architektury. Toto pojetí představuje průkopnický jev nejméně v rámci celé střední Evropy. Byť dosud přehlížen má tak Kleinův palác pro dějiny architektury 19. století význam souměřitelný s pozicí, jakou zaujímá brněnská Tugendhatova vila od Ludwiga Miese van der Rohe v moderní architektuře století dvacátého.

Rekonstrukce budovy má svoje specifika i po finanční stránce: dům je majetkem města, veškeré náklady nesl investor jako dlouhodobý nájemce. Z odborného hlediska pak samotné řešení projektu v celku i v detailech, charakteristické současnou přítomností historických tvarů a stejně tak autentických prvků moderních (což bývá často chápáno jako nepřijatelný protiklad) představuje iniciativní vklad do úvah o smyslu, směřování, metodice a konkrétní praxi soudobé památkové péče. Aby napříště bylo jasno o postupu rekonstrukce a o účasti na ni, uzavíráme výčtem technických údajů a podílníků. Snad ještě zbývá předeslat, že projektanta, generálního dodavatele i všechny subdodavatele vybral investor ve vyzvaných, v případě generálního dodavatele dvoukolových soutěžích.

Dům U zlaté koule, bratři Kleinové a jejich palác v Brně

Milena Flodrová

Dům č. 15 na náměstí Svobody v Brně se už plných stopadesát let nazývá Kleinův palác, ač za tu dobu vystřídal dva jiné majitele. Jejich jména však už z paměti Brňanů vymizela a podobně se vytratilo z obecného povědomí, že Kleinův palác stojí na místě starobylého a kdysi významného měšťanského domu nesoucího znamení U zlaté koule. Ten na počátku 40. let 19. století koupil Franz Klein, ve své době jeden z nejúspěšnějších podnikatelů rakouské monarchie. Nový majitel však – ve snaze získat v Brně pevný bod, který by svým vzhledem i umístěním v reprezentační části města odpovídal hospodářské síle firmy a společenskému postavení rodiny – zvolil razantní řešení odpovídající ostatně nastupující podnikatelské vrstvě: onen původní dům dal zbořit a na jeho místě vystavěl moderní reprezentační palác. Tím však zřetelnou stopu minulosti plně nezrušil; jen osobitým způsobem převrstvil pozoruhodnou historii jedné lokality.

Od kdy nesl tento dům na dnešním náměstí Svobody ono půvabně vznešené znamení U zlaté koule není známo. Ostatně domovní znamení se začínají objevovat v Brně častěji až od počátku 2. poloviny 16. století. Náš dům si pak svoje znamení podržel nepřetržitě do počátku 19. století; z tradice byl tak označován ještě dlouho po zavedení praktičtějšího číslování.

Od svého vzniku tu stál měšťanský čili šosovní dům, který vždy poctivě "trpěl s městem", svou polohou předurčený k jisté výjimečnosti. Tomu místu se ve 14. století říkalo poněkud záhadně Lugek, o dvě stě let poz-

ději Lobeck, či dokonce Lob Eck. Vnitřní Brno se již ve středověku dělilo administrativně na čtyři čtvrtě (kvartály); a právě Lugek se rozkládal na styku tří z nich: Veselé, Běhounské a Měninéské čtvrti. Lze tedy říci, že dům U zlaté koule, stejně jako jeho nástupce, zaujímal místo v samém srdci "zlatého kříže" města.

O vzhledu středověkého domu nemůžeme povědět nic určitého. Stál na středně velké parcele o rozloze asi 295 m² (O. Vičar se domníval, že roku 1365 šlo o dvě parcely), mírně protažené do dvorního traktu; budova obrácená hlavním průčelím do náměstí byla patrně dvoupatrová. Teprve z roku 1744 pochází stručné sdělení, že má deset pokojů, dvě kuchyně, dva kvelby a stáj pro dva koně. Zápis pod pořadovým číslem 110 mu ukládá daň ze tří komínů. Při novém číslování domů roku 1805 obdržel dům U zlaté koule popisné číslo 84; to pak přešlo i na novostavbu Kleinova paláce a zůstalo jí až do dnešních dnů. K popisnému číslu přibýlo roku 1867 orientační číslo 20. Když se však starodávné označení Velké náměstí měnilo roku 1915 na náměstí Císaře Františka Josefa I., upravovala se také orientační čísla; tehdy dům obdržel aktuální číslo 15.

Přesné označení Kleinova paláce dnes zní: katastrální území Brno-město, popisné číslo 84, knihovní vložka 77, náměstí Svobody 15. Dějiny označování našeho domu se snad zdají poněkud komplikované, avšak odpovídají dlouhé a pestré řadě jeho vlastníků, většinou významných brněnských osobností; můžeme ji sledovat již od 1. poloviny 14. století.

Investor: CREDIT LYONNAIS Bank, Praha
Zástupce investora: Atkins, Langford a Caine s.r.o., Praha – arch. Anthony Caine, Mgr. arch. Milan Hakl
Projektanti: K4 s.r.o. projekční kancelář, Brno – Ing. arch. Vladimír Páček (architekt), Ing. Jan Hršel (stavební část), PhDr. Bohumil Samek (odborný poradce)
Viapont s.r.o., Brno (statická část projektu)
Generální dodavatel: FCC – První česká projekční a stavební akciová společnost, Praha – Ing. Tomáš Vlach (hlavní stavbyvedoucí)
Subdodavatelé: Štuk, Zdeněk Helma, Velké Němčice – Václav Holoubek, Pavel Kučera, Zdeněk Tureček (restaurování výmalby stropů v průjezdu a v I. patře domu); Jan Nevidal, Vlastimil Strašák, Jan Zbořil (štukatérské práce); Jaroslav Kalous, Praha (restaurování a doplňky stavebního kování); Technické muzeum, konzervátorské a restaurátorské dílny, Brno (oprava sochy Boj s pantherem); Domintex s.r.o., Brno (truhlářské konstrukce); Parketo s.r.o., Kunžak (repliky historických podlah); Výtahy Schindler a.s., Praha (výťah)
Stavebně technický průzkum: Viapont s.r.o., Brno – prof. Ing. Dr. Zdeněk Šmerda, Ing. Jan Šmerda, Ing. František Vlach
Stavebně historický průzkum: PhDr. Pavel Borský, CSc., PhDr. Dagmar Černoušková (aktualizace průzkumu

PhDr. Pavla Zatloukala z r. 1986)
Posouzení kamene: RNDr. Jaroslav Dvořák, DrSc.
Rozbor stávajícího stavu kovových částí fasád a interiéru a návrh postupu při jejich obnově: VUT Brno – prof. Ing. Karel Rusín, DrSc., Ing. Marie Ptáčková, Ing. Drahomíra Janová, RNDr. Antonín Buchal, CSc.
Posouzení stavu stolařských konstrukcí a výrobků, včetně podlah: Artes s.r.o., Brno – Jaroslav Jašek, Ing. Lubomír Vlašín
Průzkum výmalby interiéru: Václav Holoubek
Fotografická dokumentace: Karel Šabata
Časový rozvrh:
 Smlouva o pronájmu domu mezi Magistrátem města Brna a CREDIT LYONNAIS Bank, Praha: 21. září 1994
 Investiční záměr investora: prosinec 1994
 Smlouva na dodání projektu: 31. března 1995
 Architektonická studie: 15. května 1995
 Předběžné vyklizovací práce: červen až prosinec 1995
 Stavební povolení: 26. září 1995
 Zahájení stavby: 1. ledna 1996
 Kolaudace: 12. května 1997
 Slavnostní převzetí budovy reprezentací Magistrátu města Brna: 23. června 1997



Josef G. Trassler podle kresby Františka Ríchtra, Velké náměstí, detail. Kolorovaná litografie, 15. list ze souboru pohledů na Brno a nejbližší okolí vydaného F. Ríchtrem r. 1829. Na levém okraji část domu U zlaté koule.

Tehdy se dům nacházel v majetku rodiny mečířů, v níž se řemeslo spolu s obydlím dědilo plných padesát let. Prvním byl mečíř Ortlín, doložený v roce 1345. Od roku 1350 je to jeho syn Fridlín, mezi roky 1367 a 87 mečíř Sidlín a počínaje rokem 1388 až do konce století řadu uzavírá mečíř Meidlín. Hodnota

městiště se tehdy pohybovala kolem dvou hřiven. K domu pak patřily i určité díly jihomoravských vinic na katastru Židlochovic a Křepic. Kromě majitele bydleli v domě pravidelně dva až tři nájemníci, většinou výrobci číší a nádobí; roku 1367 k nim přibyl i lékař (medicus, cirologus) zv. Ungarus, pochá-

zející tedy asi z Uher. V 2. polovině 14. století se veškerý majetek pána domu odhadoval na nemalých 24 až 30 hřiven stříbra.

Písemné prameny z 15. století se dochovaly v dosti neúplném stavu, takže nutí historika formulovat svoje vývody velice opatrně. Nicméně se zdá velmi pravděpodobné, že na rod uvedených mečířů navázala na přelomu 14. a 15. století rodina s ryze českým, byť poněkud úsměvným jménem Kozihlawové (původně ovšem nešlo o jméno v dnešním slova smyslu, ale o přízvisko). Roku 1400 je mezi členy brněnské městské rady doložen jistý Kozehlaw a je mu svěřen dohled nad šenkováním vína. O dva roky později, v dubnu 1402, figuruje dokonce dvakrát v městské radě Hodieslaw Kozihlaw. Roku 1406 je vystřídán Janem Kozihlawou; ten je prameny z roku 1432 už spolehlivě doložen jako majitel domu zvaného později U zlaté koule. Týž Jan, člen městské rady, působil v letech 1406–26 postupně jako dohlížitel nad šenkem vína, nad obchodem rybami a masem, dokonce mu byl svěřen dohled nad vězni a městskou šatlavou. Tento Jan se vytrácí z dějin města až kolem roku 1438. To se už také vystřídali majitelé domu U zlaté koule; po Kozihlawech následovala jiná zajímavá rodina, Polczmacherové.

První její člen Nicolaus Polczmacher zahájil neobvykle dlouhou, více než stoletou tradici, kdy se dům udržel v rukou jedné rodiny. I on zastával mezi roky 1438–58 místo v městské radě; povětšinou dohlížel na městské stavby. Zdá se, že nebyl příliš oblíben, neboť se stal terčem ostře vyhrocené kritiky v anonymní satirické básni sepsané někdy v letech 1440–49. Dnes už nelze posoudit, zda právem, či neprávem; v činnosti mu nezabránila, a tak se Nicolaus Polczmacher udržel ve funkci až do své smrti ně-

kdy v 60. letech 15. století. Na jeho místo v radě i v domě nastoupil jiný nositel téhož jména Wolfgang Polczmacher. Je doložen až od 80. let 15. století a je mu třeba přičíst nemalé zásluhy o podstatné rozšíření rodového majetku až na 33 hřiven. K vinicím v Židlochovicích, Křepicích a v okolí Brna přibýly za jeho života i pozemky v Želešicích a Dolních Kounicích. I on poskytoval ubytování nájemníkům, jistému Bernardovi a jeho bratru Janovi; ten byl v roce 1499 výběrcím daní, zabýval se obchodem a vlastnil poměrně cenný dům mimo hradbu města Brna.

Na začátku 16. století se stal majitelem domu U zlaté koule Jeronym Polczmacher a vlastnil ho nejméně padesát let, tedy úctyhodnou dobu. Měl u sebe blíže nejmenované sirotky po Jarošovi Zelenkovi, jimž poskytoval veškeré zaopatření. I on rozšířil rodový majetek; od Mořice Polzera přikoupil roku 1515 ves Vítovice u Rousínova. Jeronymovo manželství s Dorotou Wodiehradskou, pocházející z Uherčic, bylo patrně bezdětné, neboť rodová tradice už na domě nepokračuje.

Na začátku 2. poloviny 16. století získala dům U zlaté koule na dalších padesát let rodina s česky znějícím jménem Čert (psáno Tschert, příp. Czert). Nejslavnější, Hanns Czert (narozený v Brně, žil přibližně v letech 1480–1552) se uplatnil jako významný stavitel nejen v Brně, ale i ve Vídni. Zvláštní jméno rodiny Čertů se v Brně objevilo už ve 14. století, ale přímou genealogickou souvislost jejich jednotlivých členů lze zjistit jen obtížně a jasně ji prokázat pouze v několika případech. Nicméně z jiných souvislostí vyplývá, že rodina, pocházející bezpochyby z Brna a nějakou dobu pobývajících ve Vídni, se odtud do Brna opět vrátila. Jeden ze synů onoho Hannse Czerta, Sebastian Čert je v Brně doložen už od roku 1547; tehdy vlastnil dům



František Richter, detail pobledu na náměstí Svobody, r. 1830. V průhledu dům U zlaté koule.

Kresba, akvarel z fondu Matice moravské v Muzeu m. Brna

v Radnické ulici. Velmi pravděpodobně byl v příbuzenském vztahu s Jeronymem Polzmacherem (údajně byl jeho synovcem). Zřejmě proto se spleť majetkovým převodem stal spolujatelem osady v Malé Nové ulici před brněnskou Veselou bránou a od roku 1555 mu náležely i Vítovice. Obojí získal od již zmíněného Jeronyma Polzmachera a od jeho ženy Doroty; konečně pak r. 1570 zdědil i dům U zlaté koule.

Po Sebastianu Čertovi roku 1581 zdědil dům jeho syn Kryštof Čert. Ten od roku 1591 zastával místo v městské radě, s přetřkami působil po více let ve funkci rychtáře a – jak uvádějí matriky – měl s manželkou Reginou syna Tobiasa, narozeného v září 1587. Kryštof patrně záhy ovdověl; znovu se pak oženil s Markétou Roučkovou (Rautschkovou). Když 13. září 1600 zemřel, na zvláštní zákrok olomouckého biskupa Františka kardinála Dietrichštejna nesměl být – jako luterán – pohřben na městském hřbitově u sv. Jakuba, kam farou patřil. Rakev s jeho tělesnými ostatky tedy tajně vyvezli Veselou bránou na hřbitov v Řečkovcích, vykázaný nekatolíkům. Od katolické víry však zřejmě neodpadla celá rodina, neboť v svatojakubském kostele se dodnes dochoval nádherný pozdně renesanční náhrobník Čertů.

Dům U zlaté koule držela pak Markéta, vdova po Kryštofu Čertovi, spolu s nevlastním synem Tobiasem; když se opětovně provdala, přinesla jej věnem Simonu Schmuttererovi. Manželství zůstalo bezdětné a netrvalo dlouho; Šimon v roce 1605 nebo 1606 zemřel a také Markétin život se chýlil ke konci. V testamentu sepsaném 6. ledna 1607 dům U zlaté koule Markéta přenechala svému bratranci Havlu Roučkovi, kdežto Tobiášovi stanovila na celkové zaopatření určitou finanční částku. Markéta zemřela necelý rok po sepsání poslední vůle a krátce na to ji následoval i mladý, teprve dvacetiletý Tobiáš. Jediným dědicem se tak stal uvečený Havel Roučka, člen městské rady v letech 1602 a 1607.

Není známo, zda Markéta – stejně jako její první manžel Kryštof Čert – vyznávala luteránskou víru. Naopak je plně doloženo, že v době vzrůstajícího odporu moravských nekatolických stavů proti Habsburkům se Markétin bratranec Havel, jako jeden z představitelů města, stále častěji účastnil nejrůznějších akcí namířených proti kato-

lické církvi. Spolu s dalšími přísežnými, např. s Eliášem Netoličkou a Hanušem Dornem, se bezprostředně podílel na přípravě povstání a až do bitvy na Bílé hoře roku 1620 patřil k nejzanícenějším protihabsburským aktivistům. Ve svém domě U zlaté koule ubytoval v nájmu jistého Šimona Kratzera, který, jak se později ukázalo, sehrál v Roučkově životě zřejmě neblahou roli.

Nezdar stavovského povstání s následnými tresty a sankcemi císaře Ferdinanda II. dopadly plnou vahou i na Havla Roučku. Byl obžalován z úmyslného pobuřování, z účasti na rekvizici klášterního majetku, z organizování tajného shromáždění nekatolíků, z napomáhání spojení mezi odbojnými českými a moravskými pány, ze snahy o předání kostela sv. Petra do nekatolických rukou a z mnoha jiných činů namířených proti císaři. V soudním verdiktu byl potrestán ztrátou majetku v hodnotě 1900 zl., odstoupením nejvýnosnějších vinic v Židlochovicích (v hodnotě 280 zl.) brněnskému císařskému rychtáři Demetriu Reichovi, propadnutím domu U zlaté koule a šestiměsíční těžkou prací v okovech při čištění města. Pouze císařskou milostí bylo jeho ženě ponecháno k obživě 700 zlatých. Dům, na němž si Havel Roučka tak zakládal, nepřevzal do vlastnictví nikdo jiný než nájemník Šimon Kratzer. Zda tato skutečnost měla nějaké nečisté pozadí, již zjistit nelze, je však nepochybné, že soud byl o veškerém Roučkově počínání obdivuhodně dobře informován.

Šimon Kratzer měl za manželku Benignu, rozenou Seidlinovou, pocházející z rakouské Kremže, vdovu po jistém Petrselinovi. Zdá se, že jejich manželství nebylo obdařeno dětmi. Vzrušená léta 1620–24 zanechala ovšem tak málo písemných pramenů, že stejně tak nevíme nic o následujícím Roučkově osudu. Teprve 18. února 1637 mů-



Johann Poppel, detail pobledu na náměstí Svobody, r. 1842. V průhledu dům U zlaté koule.

Oceloryt ve sbírkách Muzea města Brna

žeme zaznamenat, že Benigna Petrselina Kratzerová prodala se souhlasem svého manžela dům U zlaté koule Georgu Stramannsovi.

Georg Stramanns pocházel ze starobylé rodiny, nobilitované roku 1559 s predikátem z Althofu; na vlastní žádost byli roku 1603 Stramannsové z Althofu zapsáni mezi

rytířské rody moravského markrabství. Georg Stramanns z Althofu je v Brně doložen již před bělohorskou bitvou a poté znovu v letech 1621 a 1622; tehdy povinně přispíval patnácti zlatými týdne na tiefenbašské vojáky. Od roku 1625 pravidelně zasedal v městské radě, v letech 1639 a 1645 zastával i funkci rychtáře. Za obležení Brna švédskými vojsky osvědčil osobní statečnost a rozhodnost, odměnou mu proto císař Ferdinand III. roku 1646 výrazně polepšil rodový erb. Navíc od téhož roku plných čtrnáct let až do své smrti zastával výnosný úřad primátora města Brna.

Georg Stramanns z Althofu se oženil 30. května 1649 ve Vídní s Marií Lucií, dcerou tamního radního a kapelníka Johanna Valentina. Po okázalé svatební hostině se novomanželé odebrali do Brna a usadili se v domě U zlaté koule. K tomu tehdy patřila nejen velká zahrada před Měninou bránou a vinice na jižní Moravě, ale i pozemek u kostela Věch svatých na Pekařské ulici. Toto území před Brněnskou bránou bylo sice za švédského obléhání zle poškozeno, čtyři tamní Stramannsovy domy byly zničeny a opuštěny, jako stavební místo měly však jejich parcely výhledově nepopíratelnou hodnotu.

O významu a věcné hodnotě někdejšího domu U zlaté koule svědčí i epizoda z 1. poloviny 17. století: Roučkovi zkonfiskovaný dům měl být dokonce předán hraběti Antonínu Miniattimu, vojenskému veliteli Olomouce, jako určité uznání císaře za jeho, byť neúspěšnou, obranu města proti Švédům roku 1642. Dům však tehdy již právoplatně držel vlivný Georg Stramanns z Althofu, a tak byl Miniatti odměněn jiným domem v Starobrněnské ulici.

Georg Stramanns z Althofu pak vlastnil dům až do své smrti 21. listopadu 1660; byl pohřben v kostele sv. Jakuba, kde ho dosud připomíná honosný náhrobník. Dům U zlaté koule se stal na krátkou dobu majetkem vdovy Marie Lucie Stramannsové z Althofu; ta jej roku 1661 prodala obchodníkovi Johannu Kellerovi (psal se též Kheller i Köhler). Rodák z Chropyně byl přijat za brněnského měšťana roku 1639; zúčastnil se obrany města v době švédského obležení a byl vyznamenán zařazením mezi privilegované "rynkovní měšťany". Nezastával žádné veřejné funkce a do své smrti roku 1691 se plně věnoval obchodu. Jednu ze svých dcer, Marii Johannu, provdal za úspěšného obchodníka Sebastiana Amona; manželům pak v závěti sepsané 7. října 1686 odkázal i dům U zlaté koule.

Sebastian Amon pocházel z dolnorakouského Mödlingu, brněnským měšťanem se stal 27. února 1673; již tehdy vlastnil dům v Sedlářské, nyní Masarykově ulici. Díky zámožnosti, důvěryhodnosti a schopnostem se roku 1687 stal správcem městské pokladny; 29. července 1688 byl jmenován členem městské rady a úspěšně v ní působil plných dvacet let. Zemřel počátkem roku 1709, když 29. března 1708 sepsal svou závěť.

Z dvojího Amonova manželství se narodili čtyři syni a dvě dcery. K nelibosti své druhé ženy Johann Marie roz. Kellerové, původní majitelky, Sebastian Amon odkázal dům U zlaté koule Ignáci a Josefovi, synům z prvního manželství s Annou Marií Barborou Začkovskou, dcerou vídeňského obchodníka sukнем.

Dům však v držení Sebastianových potomků nezůstal; již v roce 1709 jej získal dosavadní nájemník jeho I. patra Kristian Joachim Sindt (Sündt, Syndt). Ten byl také zámožným obchodníkem, patrně však méně prozíravým než

předchozí majitel domu. Neopatrností a přílišnou důvěřivostí totiž přišel o 100 zl., které si od něho na věčnou oplátku vypůjčil šlechtický dobrodruh a podvodník Johann Karl, svobodný pán z Tharoullů, pro různé podvody po několik měsíců roku 1723 vězněný na Špilberku. Sindtova pověst obchodníka byla tím bezpochyby otřesena, přesto však i on od roku 1726 až do své smrti 24. července 1730 zasedal v brněnské městské radě. Krátce nato přešel dům U zlaté koule na plných sedmdesát let do rukou Köffillerů, jedné z nejvýznamnějších brněnských rodin té doby.

První z nových majitelů, Johann Michael Köffiller, byl osobností, která svým významem výrazně překračovala hranice města. Pocházel z Korutan a původně se zabýval obchodem. Záhy se stal finančním odborníkem, bankéřem a směnárníkem. Měl bohaté styky se zahraničím, vydržoval si obchodního agenta v Hamburku a měl rozhodující podíl na těžbě železné rudy ve Štýrsku. Není proto divu, že se mohl nemalou měrou podílet i na financování vojenských akcí císaře Karla VI.

Do Brna přišel koncem 20. let 18. století a 3. února 1731 mu bylo uděleno měšťanské právo. Tehdy již vlastnil dům U zlaté koule, obydlí plně odpovídající společenskému postavení svého majitele. Důvěryhodný obchodník a bankéř J. M. Köffiller se záhy stal hlavou i duší měšťanského obchodního bratrstva v Brně; váhou své osobnosti se zasazoval o nový směnářský řád na Moravě a doporučoval přenesení textilní manufaktury na výrobu jemných suken z Jihlavy do Brna. Právě tato manufaktura, roku 1763 přeložená do Brna do oblasti nyní Lidické ulice, se stala základním kamenem onoho později tak bouřlivého rozvoje brněnského textilního průmyslu

na přelomu 18. a 19. století. J. M. Köffiller se podílel i na mnohých humanitárních akcích. Podporoval špitál křížovníků na Pekařské ulici a v závěti sepsané 30. listopadu 1755 odkázal městskému špitálu u sv. Štěpána 10.000 zlatých.

Zajímavým způsobem se vyznamenal v roce 1748 při brněnské návštěvě císařských manželů. Pro slavnostní uvítání panovnice J. M. Köffiller sestavil z předních měšťanů okázalou jízdní gardu. Oděna ve slavnostních uniformách se garda spolu se šlechtickými účastníky uvítání shromáždila 11. června před domem U zlaté koule a se svým rytmistrem Köffillerem v čele vyjela odtud přes Zelný trh k Brněnské bráně; dále pokračovala Pekařskou ulicí na Staré Brno vstříc očekávaným hostům. Celou slavnost J. M. Köffiller financoval z vlastních prostředků; a císařovna Marie Terezie to neopomenula ocenit pochvalnými slovy.

J. M. Köffiller měl syny Johanna Leopolda a Karla. Zatímco mladší Karel se věnoval poštovnímu úřadu a úspěšně v něm prosadil řadu užitečných reforem, starší Johann Leopold kráčel v otcových stopách. Bylo jen velkou škodou, že jim otec zemřel již 19. října 1756, kdy prvnímu bylo teprve třináct, druhému pouhých jedenáct let. I tak oběma zanechal nejen úctyhodné jmění v hmotných statcích, ale i určitý duchovní odkaz, který pak jeho potomci bohatě naplnili. Sídlní dům Köffillerů U zlaté koule připadl dědictvím prvorozenému synovi.

Johann Leopold Köffiller (1743–1814) – po dosažení šlechtického predikátu titulovaný jako svobodný pán z Köffillerů – rozvinul vpravdě mnohostrannou činnost. Vynikl nejen jako obchodník ve své době ještě ne zcela obvyklým koloniálním zbožím, vínem a barvami, ale také jako směnárník, finančník a zejména pak jako prozíravý majitel manufaktury na výrobu jemných suken. Již ve svých

dvaceti třech letech stanul roku 1766 v čele sedmičlenného kolegia brněnských obchodníků řídících chod manufaktury. V roce 1781 se stal jejím jediným majitelem a přivedl ji k velké prosperitě. Mezi roky 1781–88 v ní zaměstnával na dva tisíce pracovníků a její výrobky vyvážel nejen do mnoha míst v Rakousku, ale také do Itálie, Polska, Ruska i Turecka. Navíc v manufaktuře získávali zkušenosti další podnikatelé, kteří se postupně osamostatňovali.

Dům U zlaté koule se tak stal centrem dynamického dění. Ačkoliv J. L. Köffiller vystupoval vůči svým zaměstnancům přísně a někdy i tvrdě, byl to právě on, kdo u císaře Josefa II. vymohl povolení k ustavení evangelické náboženské obce v Brně a kdo pro ni vymohl adaptaci staré stavovské jízdárny (stávala v dnešní Husově ulici) na modlitebnu a zajistil u ní i otevření evangelické školy. Členy zdejšího protestantského společenství byli totiž převážně jeho zaměstnanci. Pro ně také při manufaktuře vybudoval 44 domků; tak vznikla pověstná Šmálka, první dělnická kolonie v zemích rakouského mocnářství.

V závěru 18. století se dostáváme do doby prvního označování domů číslem; nařízeno bylo císařským patentem roku 1770, zavedeno však bylo později. Dům U zlaté koule tehdy obdržel číslo 319, zůstalo mu do roku 1805. Takto zapsaný dům přešel v 90. letech 18. století do držení Marie svobodné paní z Köffillerů; ta převzala také řízení obchodu s koloniálním zbožím, částečně provozovaného přímo v domě na Velkém náměstí. Po smrti J. L. Köffillera, tedy po roce 1814, získal dům i s obchodem Michael Kirsch a po něm roku 1818 jeho bratr Franz.

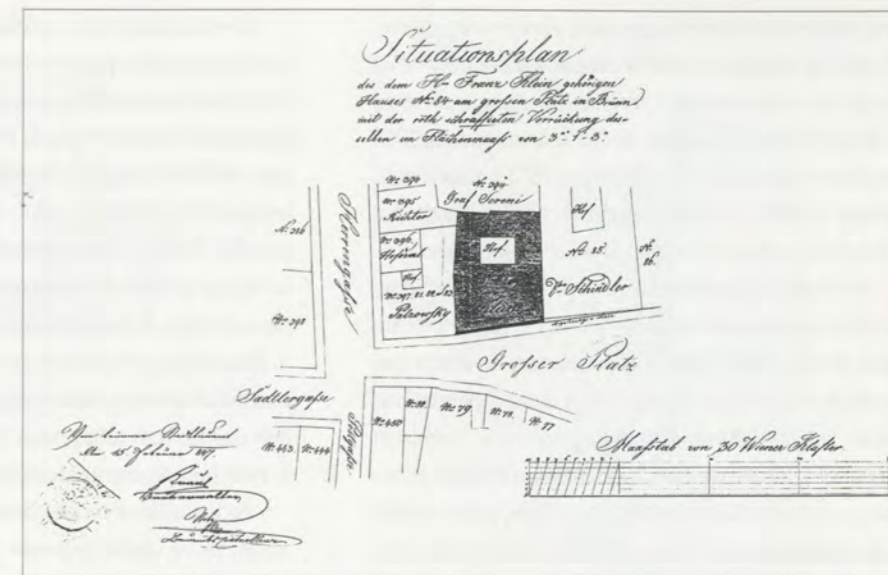
Brněnský rodák Franz Kirsch (1796–1823) obchod obohatil o pestrý sortiment drogistického a v omezené míře i lékárenského zboží. Oženil se s Terezií Schulzovou z Hra-

nic a měl s ní dvě děti. Osud mu však nemilosrdně vyměřil pouhých dvacet sedm let života. Zemřel 13. prosince 1823, když dceři Marii Anně nebylo ještě ani čtrnáct měsíců a syn Karl Franz byl dvouměsíčním nemluvnětem. Dům U zlaté koule, zapsaný v městském pořadí nově pod číslem 84, zdělila mladá vdova; ta se záhy vdala za mistra postřihače sukna Franze Slawika a přinesla mu dům věnem. Po patnácti letech vzešel z manželství syn Franz, jeho osmatřicetiletá matka však krátce po porodu 17. února 1838 zemřela. Univerzálními dědici – a tudíž i majiteli domu – se staly všechny tři Tereziiny děti, jejich kurátorem byl ustanoven vdovec Franz Slawik.

Již s příchodem Franze Slawika do domu na Velkém náměstí došlo k zrušení tamního obchodu koloniálním zbožím a do uvolněných prostorů přenesl roku 1824 obchod s psacími a malířskými potřebami Petr Viktor Schrumpf, který ho původně provozoval ve stísněných prostorách v Měnínské ulici.

Na přelomu 30. a 40. let 19. století začali o dům, z tradice stále nazývaný U zlaté koule, projevat zájem bratři Kleinové. Plně si totiž uvědomovali výhodnou polohu Brna vůči Moravě i sídelní Vídni, stejně jako možnost získávat zakázky od rychle rostoucího města; pro svoje podnikání hledali odpovídající reprezentační sídlo. Ostatně nešlo o neznámý podnik; firma Bratři Kleinové působila v Brně už více než deset let a měla velmi dobrou pověst.

Zakladatelem rodu Kleinů a tvůrcem jeho neobvyklé a podivuhodné podnikatelské aktivity byl Johann Friedrich Klein (1756–1835). Z jeho devíti dětí se dožilo dospělosti šest synů, z nich dva roku 1830 zemřeli, zbylí pak pokračovali v započatém díle. Vytvořili na svou dobu neobvykle silný, produktivní a úspěšný podnik, který nadále



Situační plán domu Františka Kleina na Velkém náměstí čp. 84 s vyznačením plochy o rozsahu 3 čtverečních sábitů, 1 stopy a 3 palců zabrané z obecního majetku, již budova dosáhla nové stavební čáry. Podání městskému stavebnímu úřadu z 15. února 1847 v Archivu města Brna, fond Ōconomica, krabice 736, inv. č. 4627

vždy vystupoval jménem všech čtyř bratří. Společníky tak byli Franz (1800–1855), Libor (1805–1848), Albert (1807–1877) a Hubert (1811–1840).

Vůdčími osobnostmi firmy se záhy stali Franz a Albert Kleinové. Za podpory celé rodiny oba rozvinuli do značné šíře stavební a průmyslové podnikání, zaštitěné roku 1844 koupí výnosného panství Vízemberk, dnešní Loučná nad Desnou blízko Šumperka. Působili na Moravě s velkými přesahy do všech sousedních zemí. Je takřka neuvěřitelné, jak se Kleinové, pocházející z malé a spíše chudé chalupy v Kociánově, osadě vzniklé roku 1784 parcelací

dvora na vízberkém panství, dokázali během jediné generace vřadit mezi někdejší nejbohatší a nejúspěšnější podnikatelské osobnosti.

Bratři Kleinové vynikli především jako stavitelé železnic a silnic s kompletní dodávkou všech potřebných a náležitých objektů, v Sobotíně u Šumperka a ve Štěpánově u Olomouce vyráběli kvalitní železo a litinu, drželi podstatné podíly i v jiných významných podnicích. Stali se uznávanými odborníky na vodní stavby, regulační úpravy a stokové soustavy, projevíli se i jako citliví projektanti a realizátoři úprav městské zeleně i území celého intravi-

lánu. Měli pověst dobrých hospodářů a opatrných finančníků, těšili se však také uznání za ochotu, s níž se podíleli na sociálních a humanitárních programech. Není proto divu, že roku 1858 byli povýšeni do šlechtického stavu, roku 1864 jim panovník přiznal titul rytířů a roku 1872 je zařadil mezi říšskou šlechtu s titulem svobodných pánů z Vízemberka. Jejich rodový znak tvořily čtyři pevně semknuté ruce.

Prvními kroky zaměřili Kleinové do Brna nedlouho po skončení napoleonských válek roku 1815. Tehdy totiž Antonín Bedřich hrabě Mitrovský při nástupu do úřadu moravkoslezského místodržícího vyzval firmu k převzetí náročné zakázky města Brna, podpořenou i zájmem moravských zemských stavů, na přeměnu návrší pod Petrovem zv. Kalvárie (Kalvarienberg) na veřejný park s výhledkou do jihomoravské roviny. Hlavním cílem všech terénních úprav bylo pak zřízení památníku oslavujícího Vídeňský mír, jímž se skončila léta napoleonských válek.

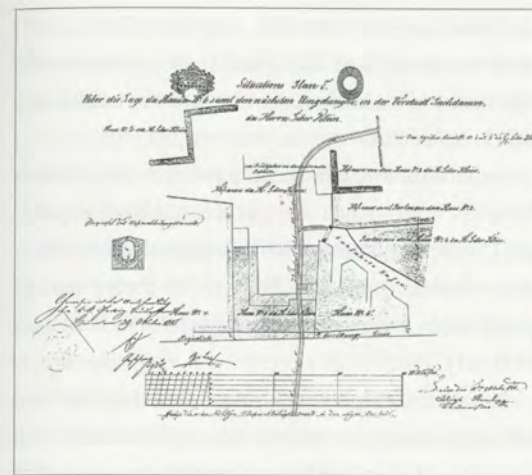


K vybudování parku na skalním úbočí bylo zapotřebí nejen důmyslného projektu Franze Kleina, ale i nezměrného úsilí při zarovnávání terénu, navážení zeminy a vysazování zeleně. Dílo bylo během tří let hotovo. Velkým nákladem 185.000 zl., získaných veřejnými sbírkami a z pokladen moravských a slezských stavů, dostalo toto území dnešní podobu. Podle projektu vídeňského architekta Aloise Pichla byl pak uprostřed vztyčen obelisk, vytesaný z pozorického mramoru. K slavnostnímu odhalení pomníku došlo 4. října 1818 za přítomnosti korunního prince Ferdinanda a vrcholné zemské a městské reprezentace. Na císařovu počest dostalo toto místo název Františkov (Franzensberg); r. 1918 bylo přejmenováno na Denisovy sady.

Po Františkově rychle následovaly další zakázky; s využitím práce vězňů špilberské i provinciální věznice tak firma mezi roky 1818–20 upravovala městskou zeleň a parky.

Již roku 1822 požádal Josef Engelbert Klein o udělení měšťanského práva v Brně a o přijetí do brněnského cechu zedníků a kameníků. Svou žádost podpořil konstatováním, že již dříve bylo město s ním i s jeho prací spokojeno, zejména při úpravách terénu, při odvodňování a stavbě můstků u Veselé a Židovské brány. Předložil i pochvalná doporučení z Vídně a současně se ucházel o místo rybníkářského mistra či hrázného. Jednání se neúspěšně protahovala a nevedla k zdárnému výsledku; proto se žadatel usídlil v nedalekém Rajhradě a tam také roku 1830 zemřel.

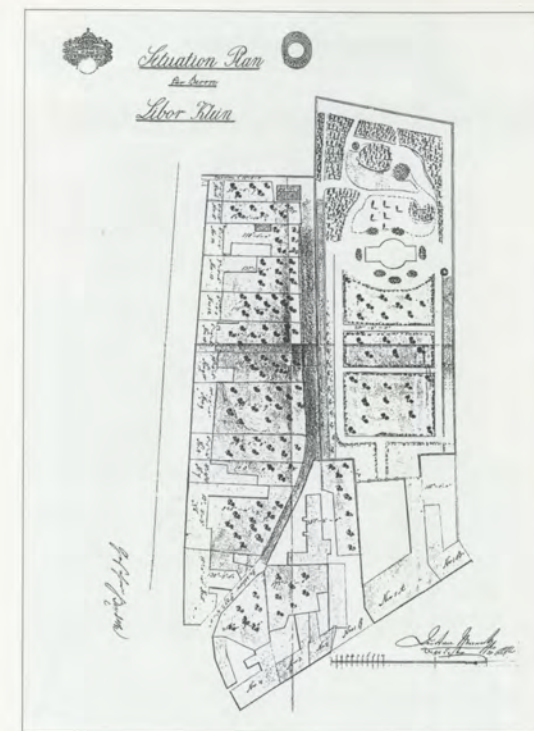
Záhy po Josefově smrti se pokusil o získání měšťanského práva v Brně jeho mladší bratr Libor. Vědom si obtíží s tím spojených nabídl spolu s dalšími dvěma bratry městu Brnu zajímavý projekt, který sami hodlali uskuteč-



Situační plán domu Libora Kleina na předměstí Hráze č. 6 a jeho okolí s parcelami náležející ke Kleinovým domům č. 1a, 2-4 (na Kolišti). Při borním okraji výkresu naznačena hranice nově uvažovaného Kleinova domu 1b a budovy za domem č. 2, která bude zbořena "na jaře příštího roku".

Kresba stavitele Aloise Riedera z 18. října 1845 v Archivu města Brna, fond Öconomica

nit: Navrhli vybudování pěší cesty, jakési spojky vycházející z někdejší předměstské osady Na hrázi v prostoru dnešní tř. Milady Horákové, která by v místech Koliště překlenula hradební příkop a vyústila by buď u Místodržitelského paláce (což byla prelatura svatotomášského kláštera) nebo o něco níž v úrovni Jezuitské ulice. Ani po čtrnácti letech bezúspěšného jednání se však k realizaci nedospělo.



Zájmové území Libora Kleina na nároží Hráze (ul. Milady Horákové) a Koliště. Situační plán (autor brněnský stavitel Anton Marek) z r. 1842 v Archivu města Brna, fond Stará spisovna PP/P, krabice 45, inv. č. 466

V roce 1837 požádal Libor Klein o udělení měšťanství přímo, bez "intervence", neboť krátce předtím získal poměrně rozsáhlý soubor nemovitostí v oblasti zmíněné Hráze na nároží tř. Milady Horákové a Koliště. Pět různorodých budov postupně propojil dvory a stavebními úpravami z nich mezi roky 1843–46 vytvořil poměrně jednotný celek. Práce probíhaly pod vedením stavitele Aloise



Ludwig Förster – Theophil Hansen,
projekt průčelí Kleinova paláce podle litografie
v *Allgemeine Bauzeitung* 13, 1848

Riedera a políra Rudolfa Schuberta. Další rozvoj Kleinova majetku v tomto místě zastavila Liborova smrt; dědictví převzala bezdětná vdova Julie, rozená Langrová a posléze je získali Pillersdorfové.

Kromě samostatného podnikání se Libor Klein plně podílel na akcích společné firmy, zejména na velkorysém projektu železnice Vídeň – Brno. Kleinové ovšem nebyli

jejími monopolními dodavateli, v letech 1837–38 samostatně vybudovali úsek mezi Vranovicemi a Brnem, dále první brněnské nádraží a nedlouho poté i navazující část tratě do Maloměřic.

Vedle objemově i finančně náročných děl přijímali Kleinové v Brně i poměrně nenáročné zakázky na vydláždění Dornychu a Trnité ul. (1839–43), na čištění města, na odvoz smetí a odpadků (1843–49), na drobné terénní úpravy, stavby podpůrných zdí či regulování vodních toků (1843–44).

Po marném usilování svých bratrů se podařilo až Franzovi Kleinovi získat v Brně pevné zázemí. Ten někdy mezi roky 1840–43 koupil od Franze Kirsche nám známý dům na Velkém náměstí čp. 84 s historickým znamením zlaté koule. Přesto, že nešlo o stísněnou středověkou stavbu – ta se po početných úpravách již dávno změnila v honosný barokní dům – přikročil nový majitel k jeho demolici. Novostavbou pak zasáhl nejen do vnějšího vzhledu náměstí, ale změnil i vnitřní využití stavební parcely. Oproti sousedům poněkud ustupující úroveň průčelí starého domu vyrovnal do stavební čáry náměstí, k požárním zdím pak přiřadil další křídla svého obydlí tak, že vznikl vnitřní dvůr. Obojí vyvolalo vleklá úřední jednání a stížnosti sousedů, uzavřená až po mnoha peripetiích. Nicméně umělecky, technologicky i organizačně náročný projekt vídeňského architekta Ludwiga Förstera, vytvořený v součinnosti se zaměstnancem jeho kanceláře a pozdějším zetěm Theofilem Hansenem, se podařilo během poměrně krátké doby v letech 1847–48 beze zbytku realizovat.

Po všech stránkách moderní a moderně zařízený dům, působící od počátku svým neokázalým vzhledem, obýval Franz Klein až do své smrti 29. srpna 1855. Ještě

zánovní dům zdědil jeho stejnojmenný syn Franz Klein, svobodný pán z Vízemberka (1825–1882). Pracovní povinnosti ho sice často odváděly jinam, přesto s manželkou Leopoldinou, rozenou Hauptovou z Vídně (1829–1886) využívali příjemné prostředí svého brněnského sídla poměrně často.

Ačkoliv bylo manželství obdařeno devíti dětmi, onen "Kleinův palác" – jak se už tehdy domu běžně říkalo – převzala roku 1880 mladší sestra Franze Kleina Marie Kleiová, svobodná paní z Vízemberka (1826–1904). Ta byla od roku 1845 provdána za právního zástupce Kleinovy rodiny, JUDr. Eduarda Ulricha (1813–1881) a spolu s ním již nějaký čas v domě bydlela. Po manželově smrti vystupovala Marie Kleiová jako jediná majitelka domu, roku 1885 se k ní připojil syn JUDr. Eduard Ulrich. Úmrtím Marie Ulrichové-Kleiové zmizelo ze seznamu majitelů domu jméno rodiny jeho stavebníka a označení Kleinův palác začalo nabývat toliko symbolický význam.

Ke vztahu Kleinů k Brnu je třeba pro úplnost ještě dodat: Poté, co bratři Kleinové koupili roku 1844 – po smrti Antonína Bedřicha hraběte Mitrovského z Nemyšle, který je uvedl do Brna – jeho vízberské panství, získali s ním nejen jakýsi velkostatkářský protipól k svému průmyslovému podnikání, ale i vzácnou knihovnu Mitrovských, čítající na 10.800 svazků a takřka 300 konvolutů listin, aktů, zápisů a jiných písemností. Knihovnu v roce 1901 nabídli potomci zakladatelů kleinovské tradice, Franz a Friedrich Kleinové, ke koupi městu Brnu za poměrně nízkou částku 12.000 korun. Za podpory Moravského zemského výboru ji město ještě téhož roku skutečně koupilo a spolu s katalogy (zpracoval je knihovník olomoucké studijní knihovny Vilibald Müller) ji uložilo do Archivu města Brna; tam je přístupná badatelům dodnes.



Průčelí Kleinova paláce. Fotografie z konce 19. století
v Archivu města Brna. Reprodukce AMB

O poměru města Brna ke Kleinům pak vypovídá jiná skutečnost: Franz, Albert a Hubert Kleinové byli už 2. června 1847 zapsáni do knihy čestných občanů města Brna. Této pocty se jim dostalo jako ocenění všeobecných zásluh o město, stejně jako projev díky za finanční i věcnou podporu v oblasti humanitární. Kleinové např. svého času věnovali městu velký a výkonný kotel, v němž bylo možno pro místní chudinu denně uvařit až 2.500 porcí polévky, podíleli se na založení městského zaopatřovacího ústavu

pro staré a osamělé občany Brna. Julie, manželka Libora Kleina, se jako mecenáška nadace Marie Školské, zabývající se výchovou šlechtických a měšťanských dívek ze zchudlých rodin, stala čestnou dámou ústavu.

Závěrečná kapitola dějin domu U zlaté koule a Kleinova paláce jako soukromého majetku se začala psát roku 1904. Budovu tehdy koupil výrobce klavírů a jiných hudebních nástrojů Karl Buchta (1853–1938) spolu s manželkou Vilemínou, rozenou Kreptschikovou (1853–1937). Ti – a následně jejich čtyři synové Karl, Wilhelm, Eugen a Ludwig – ji drželi až do roku 1945; tehdy byl Kleinův



Průčelí Kleinova paláce. Fotografie z doby po r. 1905 (po 1918?) v Archivu města Brna. Reprodukce AMB

palác jakožto německý majetek konfiskován a Buchtové s rodinami vysídleni z Brna. Dům přešel pod národní správu a posléze se dostal do vlastnictví města Brna.

Prameny a literatura

A. M. Vyskočil, Die Gebrüder Klein. Brno 1850. – P. Chlumecký (editor), Des Rathsherrn u. Apothekers Georg Ludwig Chronik von Brünn (1555-1604). Brno 1859. – P. Koller, Zwei Lieder über Brünn. In: Notizenblatt 1878, s. 2. – Chr. d'Elvert, Der Oberst-Baumeister Hanns Tscherto. In: Notizeblatt 1883, s. 77-78. – A. Kissa, Der Baumeister Johann Tscherte. In: Notizenblatt 1883, s. 99. – Chr. d'Elvert, Die Freiherrn Klein von Wiesenberĝ. In: Notizeblatt 1890, s. 41-44. – H. Heller, Mährens Männer der Gegenwart IV. Brno 1890, s. 78-81. – J. Hons, Velká cesta. Praha 1947. – Fr. Procházka, Vznik a zánik železáren v Sobotíně. In: Sborník Krajského vlastivědného muzea Olomoucka 4, 1956-58, s. 191. – Sto třicet let trati Brno-Břeclav, 1838-1969. Brno 1969. – E. Ševčík, Rod svobodných pánů Kleinů z Vízemberka. In: Severní Morava č. 26, 1973, s. 21-27. – M. Myška, Podnikání bratří Kleinů. In: Severní Morava č. 40, 1980, s. 10-16. – J. Hanáček, Obléhání Brna Švédy roku 1645 a nobilitace s tím spojené. In: Heraldická ročenka 1986, s. 3-4. – M. Myška, Kleinové. Pokus o biogram moravské podnikatelské éry průmyslové revoluce. In: V proměnách. Dissertationes historicae 3, 1995 (Sborník příspěvků k padesátinám PhDr. Ladislava Hladkého). Hradec Králové 1995, s. 101-107. – M. Myška, Pohřbívání bohatých aneb cesta na věčnost moravského podnikatele Alberta Kleina. In: Severní Morava sv. 72, 1966, s. 21-25.

Přehled majitelů domu U zlaté koule a Kleinova paláce (v závorce jsou uvedena přibližná data bez možnosti jejich upřesnění)

1345 mečíř Ortlinus
 1350 mečíř Fridlinus
 1367 mečíř Sidlinus
 1389 mečíř Meindlinus
 (1400) Kozehlaw / Hodieslaw Kozihlawa
 1432 Jan Kozihlawa
 1442 Nicolaus Polczmacher
 1479 Wolfgang Polczmacher
 1499 Jeronym Polczmacher
 (1552) Sebastian Čert / Czert
 1581 Kryštof Čert / Czert
 1600 Markéta Čertová, Tobias Čert
 1602 Simon Schmutterer
 1603 Markéta Schmuttererová,
 vdova Kryštofa Čerta
 1607 Tobias Čert,
 Havel Roučka
 1608 Havel Roučka
 1624 Šimon Kratzer
 1634 Benigna Petrselina Kratzerová
 1637 Georg Stramanns z Althofu

1660 Marie Lucie Stramannsová
 z Althofu
 1661 Johann Keller
 1692 Sebastian Amon
 1710 Kristian Joachim Sindt
 (1730) Johann Michael Köffiller
 1756 Johann Leopold Köffiller,
 svobodý pán z Köffillerů
 1794 Marie Köffillerová,
 svobodná paní z Köffillerů
 (1814) Michael Kirsch
 1818 Franz Kirsch
 1823 Terezie Slawiková
 1839 Franz Kirsch ml.
 (1840) Franz Klein

 1847–1848
 Franz Klein st.
 1855 Franz Klein ml.
 1881 Marie Ulrichová-Kleinová
 1885 Marie Ulrichová-Kleinová,
 JUDr. Eduard Ulrich ml.
 1904 Karl Buchta
 1938 Karl ml., Wilhelm, Eugen
 a Ludwig Buchtovi
 1945 národní správa
 1949 město Brno

Poznámka o tvorbě sochaře Antonína Rigy

Miloš Steblík

Z barokních sochařských děl nedávno restaurovaných v rámci působnosti Památkového ústavu v Brně si zasluhuje pozornost sousoší sv. Floriána osazené při boční fasádě bývalého františkánského kostela sv. Maří Magdaleny v Brně. Jde o dílo, které lze slohovou kritikou připsat brněnskému sochaři Antonínu Rigovi,¹⁾ jehož pracím v posledních letech věnovala památková péče značnou pozornost.

Antonín Riga byl především, ba výhradně, sochař-skulptor pracující ve dřevě a v kameni. Zmiňuje se o něm již Ondřej Schweigl²⁾ a Jan Petr Cerroni.³⁾ Je známo, že se zprvu učil v truhlářské dílně svého otce Izáka v rodném Královci v Prusku; u svého staršího bratra Izáka pak během čtyř let (1675 – 79) poznal základy řezbářství, respektive sochařství. Rigovo dílo, jak je známe dnes, napovídá, že lze více než pouze předpokládat jeho italskou cestu, jak ostatně už uvádí starší literatura.⁴⁾ Konečně Rigovi andělé a andílci z let 1698 – 99 tvořící sochařskou součást varhanní skříně v bývalém augustiniánském kostele sv. Tomáše v Brně jsou toho dostatečným důkazem.⁵⁾ Hned toto jeho rané dílo upoutá italizující dramatickostí pohybu andělů, kteří jako by právě přilétli a spočinuli na královském hudebním nástroji. Vzruch perutí koresponduje s rozevlátou, svébytně pojatou draperií, rozpínající se do prostoru a odpoutanou od tělesného jádra. Podobně andílci výrazně formovaných hlav s bohatými kučerymi vzrušeně gestikulují ve vzájemném obsahovém a kompozičním propojení. Vzdušnost a otevřenost formy má za důsledek dynamický účín postav andělů podmíněný vnitřní silou sochařské invence.

V době provádění prací pro svatotomášský hudební kůr byl A. Riga od 3. ledna 1689 již deset let brněnským měšťanem. Brzy nato, 17. ledna, se oženil s vdovou po sochaři Baltazaru Frobelovi.⁶⁾ O Rigově významném postavení v tehdejších cechovních životech v Brně svědčí jeho účast na formulaci stanov bratrstva sv. Lukáše,⁷⁾ kterou stvrdil 18. října 1700 svým podpisem spolu s jednadvaceti malíři a třemi sochaři: Josefem Mangoldem, Matoušem Thomasbergerem a Janem Kristiánem Pröbstlem.

Ve srovnání s Rigovými andělskými figurami u sv. Tomáše charakterizuje kamenné skulptury sv. Jáchyma a Zachariáše na průčelí kostela původně sv. Anny v Mikulově, dnes dietrichštejské hrobky, zklidnění celkového kompozičního schématu i pozorně vyvážené aranžování draperie, podobně jak je tomu u monumentálních andělů dříve rovněž osazených na průčelí svatoanenského kostela.⁸⁾

V řezbách, jež oživují stally v chrámu sv. Jakuba v Brně, vzniklé kolem roku 1700, a do let 1707 – 12 datovatelný nástavec závěrečné části lavic pod tamním hudebním kůrem s rozvinutou dekorativní výzdobou varhan doplňující figurální složku s hudební tematikou andělů a králem Davidem, jako by se Riga použitým materiálem vrátil ke svým učednickým letům, kdy třeba předpokládat především jeho řezbářskou činnost.⁹⁾ Připomíná ji také bohatý ornamentální dekor prací s převažujícím ostře formovaným akantem doplněným květinovým motivem a stuhou. Svatojakubské figurál-



*Sv. Florián, kostel sv. Maří Magdalény,
Františkánská 2, Brno – stav před restaurováním*

ní řezby jsou v Rigově činnosti důležité, neboť se tu – jak vidno zvláště na alegoriích Víry a Lásky – vyhranila typika jeho figur i pojetí draperie s jistotou rásněné a pevněji spjaté s tělesnou podstatou figury nežli tomu bylo dopsud. Pohyb soch souzní s architektonickým řešením truhlářské práce stall i lavic, traktace roucha se nyní podřizuje vyrovnanější a vyváženější vnitřní stavbě figur nežli tomu bylo dosud.

Patrně v tomto pojetí vytvořil Riga roku 1702 také nedochovaný hlavní oltář pro velehradský chrám.¹⁰⁾ O podobě jeho figurální výzdoby bychom si snad mohli utvořit představu podle dřevěné skulptury Salvátora, původně umístěné na nároží brněnského domu č. 2 v Radnické ulici.¹¹⁾ K této postavě Krista oděné ve splývající roucho a prozrazující ve své traktaci – podobně jako figury na Rigovi nově připsané kazatelně v Pavlově /okres Žďár nad



Sázavou¹²⁾ – retardovanou vazbu s doznívajícím 17. stoletím, se slohově přiřazuje Kristus - Dobrý pastýř na kazatelně v brněnském kostele sv. Maří Magdaleny.¹³⁾

Zatím co se tu Rigovo dílo zachovalo alespoň ve zlomku, u brněnských dominikánů byly všechny oltáře s Rigovými sochami během 18. století vyměněny.¹⁴⁾ Do tohoto souboru pravděpodobně také patřily figurální řezby nalezené v roce 1928 na půdě dominikánského

kostela.¹⁵⁾ Z nich pyramidový útvar překrývaný rouškou vyznívá žehnajícím Bohem Otcem, námětem, který se objevuje také v Rigově skulpturní výzdobě farního kostela v Moravanech, a jenž – s postavou Krista – rovněž spoluvytváří završení sousoší na náměstí v Náměstí nad Oslavou.¹⁶⁾ Náměšťská figurální skupina zaujme především ikonografickým řešením kombinujícím svatotrojickou tematiku s Immaculataou typu, jenž na-

vazuje na schema P. Marie z mnichovského mariánského sloupu.¹⁷⁾

Léta 1716 – 18 přinesla Rigovi práci v Hodoníně. Jeho morový sloup v blízkosti farního kostela ovládajícího pohledově náměstí nenalezl však významnější uplatnění.¹⁸⁾ Podstatným tvárným znakem hodonínského sousoší je malebná zdobná sochařská forma.

V době od roku 1717 do roku 1720 pracoval sochař na andělských figurách pro hudební kruchtu brněnského dominikánského kostela.¹⁹⁾ Na rozdíl od dříve zmíněných svatotomášských skulptur je však pro tyto figury příznačná povšechná, málo rozlišená a vcelku nevyhraněná koncepce figurálního typu i určitá stereotypnost v jejich rozmístění na varhanní skříni.

Realizaci hodonínského mariánského sousoší, dosud své největší zakázky pro veřejný prostor, jako by se Riga připravoval na ještě závažnější sochařské dílo, jež vzniklo na Mariánském náměstí v Uherském Hradišti.²⁰⁾ Z morových sloupů, k nimž má hradištský z let 1718 – 21 kompoziční vztah, je na prvním místě nutno jmenovat pomník nejsv. Trojice umístěný Am Graben ve Vídni.²¹⁾ Tento monument třeba pokládat za vzor mariánského sloupu v Uherském Hradišti, a to ve smyslu hlubšího ovlivnění nežli jen vzdáleně inspiračního. Ve srovnání se statuí vzniklou, podobně jako Rigova, na začátku 18. století ve Vyškově /1717 – 19/ rukou jiného moravského sochaře a jeho současníka Jana Kristiána Pröbstla, je Rigova sochařská práce v Uherském Hradišti uvolněnější v řešení složité formace hmot i v pojetí vztahu figurální komponenty k architektonickému jádru. Prolehčení sochařských tvarů se na některých místech dotýká až samé meze technických mož-

ností. Pyramidální nakupení shluku oblaků tu dosáhlo v rozrušení kamenného kubusu nejzazšího stupně. Prostorová otevřenost přispívá k malebnému rozvolnění útvaru celého sloupu, aniž by architektonická stavba a figurální část ztratily na vzájemném propojení. V sochařském detailu zjišťujeme určitou rozlišnost v modelaci světeckých hlav i v aranžování roucha jako výsledky dílenské rukopisné odlišnosti. Tak například hlavy sv. Karla Boromejského, sv. Viktorie nebo velkého anděla na pohledově frontální straně sloupu svým výrazovým zaostřením plastického vypnutí směřují k realistickému účinu. Oproti tomu tvář sv. Františka Xaverského, podanou odlišným způsobem, vyznačuje především měkčí rukopis, podobně jako hlavu P. Marie na hradištském sloupu, která zase svými rysy připomíná alegorickou ženskou postavu na bráně vedoucí do druhého nádvoří mikulovského zámeckého aeálu.²²⁾ – Ve skladbě roucha jsou hradištským světeckým postavám blízké svatojanské sochy u silnice na Moravec a u kostela ve Šlapanicích, Rigovi nově atribuované.

Jeho tvorba se dále rozšiřuje o několik skulptur, které vznikly patrně ve dvacátých letech. Sochařský rukopis sousoší nejsv. Trojice za kostelem sv. Jiljí v Brně -Lišni zastřely několikeré předchozí restaurátorské zásahy do té míry, že zbavily dílo – do značné míry už torzální – jeho autenticity.²³⁾ Z toho důvodu je obtížné postihnout, natož rozpoznat možné spoluautorství Antonína Rigy a Antonína Schweigla, jenž pracoval v Rigově dílně od roku 1725 a mohl se tudíž na líšeňském sousoší podílet. Schweiglovi je ostatně připisována skupina puttů perzonifikujících roční doby, původně osazených na parapetu schodiště vedoucího

z rizalitu jižního bočního křídla zámku do zahrady.²⁴⁾ Například busty korunující zahradní průčelí prozrazují autorství Rigova.²⁵⁾

Jeho práce v Líšni, k nimž lze snad přiřadit také svatojanskou sochu před tamním kostelem /patrně z roku 1721/ souvisejí formálně a časově s již zmíněným sv. Floriánem u kostela sv. Maří Magdaleny v Brně.²⁶⁾ Stojící postava vojína s obvyklými atributy, jimiž se zaměštnávají postavičky andělů kompozičně oživující výklenek, je vzhledem ke svému umístění pojata jednopohledově. Pozadí niky překrývá plášť světcův aranžovaný poměrně plošně, bez výraznějšího napojení na světovou figuru. Hlava je tesařská s plastickou určitostí, se smyslem pro vypjatou a do jemných přechodových valérů modelovanou formu.

Jistota projevující se ve stavbě figury a vyrovnané gestikulaci vyznačuje také řádové světce sv. Dominika, Vincence Ferrerského, Hyacinta a Tomáše Aquinského na průčelí brněnského kostela dominikánů, doplněné na vrcholu štítu sochou sv. Michala, kterého Riga podal poněkud malebnějším rukopisným provedením. Tyto skulptury, vzniklé v roce 1728,²⁷⁾ přesvědčují o Rigově zpevněném poutu s místní sochařskou tradicí, kterou v době jeho působení stále zřetelněji formovali sochaři v Brně již natrvalo usazení, jako například ti, kteří byli spojeni se vznikem morového sloupu v Brně.²⁸⁾

Přesto, že Rigovo autorství sochařské části varhanní skříň v brněnském kostele minoritů je literaturou zpochybněno vzhledem k pozdní dataci, která klade stavbu varhan od Antonína Richtera do roku 1732, kdy Riga již nežil, je přece možno v této zakázce uvažovat o jeho účasti. Andělské figury, jež mají typické znaky jeho pracovního způsobu, mohly být realizovány v Rigově dílně.²⁹⁾



Morový sloup – detail, Uberské Hradiště

Poznámky:

- 1/ V. Richter, I. Krsek, M. Stehlík, M. Zemek, Mikulov. Brno 1971, s. 187 n. – Heslo A. Riga; Braunův archiv, Slezské muzeum v Opavě. – I. Krsek, Z. Kudělka, M. Stehlík, J. Válka, Umění baroka na Moravě a ve Slezsku. Praha 1996, s. 95 n.
- 2/ O. Schweigl, Verzeichnis der Maler, Bildhauer, Steinschneider et., in der Stadt Brünn vom Jahre 1588 bis 1800. Moravský zemský archiv Brno, (dále cit. MZA Brno), G11, č. 787.

- 3/ J. P. Cerroni, Skizze einer Geschichte der bildenden Künste in Mähren. MZA Brno, G12/I, č. 34, fol. 213.
- 4/ A. Prokop, Die Markgrafschaft Mähren in kunstgeschichtlicher Beziehung 4. Wien 1904, s. 166. – Do počátků Rigovy tvorby, dosud bližší nepoznané, patří jeho účast na brněnské kašně Parnas v roce 1690. Viz J. Leisching, Ein Werk Johann Bernhard Fischer's von Erlach in Brünn. Mitteilungen des Mährischen Gewerbe - Museums 15, Brünn 1897, s. 39.
- 5/ Tamního Rigova anděla opravil roku 1763/64 sochař Jakub Scherz, a vyřezal dalšího. MZA Brno, Augustiniáni v Brně 2/27, fol. 120. Varhanní skříň se sochařskou výzdobou restauroval J. Smékal v roce 1957.
- 6/ Baltasar Frobel z Královce, od roku 1659 brněnský měšťan, vlastnil dům č. 4 v Panenské ulici. Autor nedochovaného oltáře sv. Šebestiána a P. Marie z roku 1685 v kostele sv. Tomáše v Brně (viz MZA Brno, Augustiniáni v Brně 2/27, fol. 72-73) se podílel na sochařských pracích na brněnském morovém sloupu. Viz A. Goedel, Zur Baugeschichte der Mariensäule am Grossen Platze in Brünn. Mitteilugen des Mährischen Gewerbe-Museums 15, Brünn 1897, s. 81 n.
- 7/ J. Leisching, Die St. Lucasbruderschaft der Maler und Bildhauer von Brünn. Zvl. ot. Mitteilungen des Mährischen Gewerbe-Museums 12, Brünn 1899.
- 8/ Restaurováno V. a J. Martinákovými v roce 1996 během opravy průčelí dietrichštejské hrobky.
- 9/ Svatojakubské varhany z let 1691 - 93 jsou dílem Jakuba Ryšáka a jeho tovaryše Ondřeje Becka.
- 10/ G. Wolný, Kirchliche Topographie von Mähren II. I. Abt. Brünn 1857, s. 240.
- 11/ Rigovi nově atribuovanou dřevěnou skulpturu umístěnou v gotické síni Památkového ústavu v Brně restauroval v roce 1959 Josef Bartl.
- 12/ Kazatelnu opravovanou v roce 1928 J. Beckem z Kutné Hory restaurovala Umělecká řemesla Jihlava v letech 1976 - 77.
- 13/ Kromě kazatelny s doplňujícími řezbami od Jakuba Scherze třeba upozornit na světecké figury v nástavcích bočních protějškových oltářů sv. Františka z Assisi a Neposkvrněného Početí P. Marie s patrným Rigovým rukopisem. Restaurátorské práce provedl A. Smílek v letech 1972 - 74.
- 14/ Neexistuje ani hlavní oltář z roku 1714. MZA Brno, Bočkova sbírka 12279. O oltáři sv. Martina je známo, že za něj dostal Riga vyplaceno 16. dubna 1719 10 zl. a téhož roku 16. července 28 zl. Poznání uniká i bližší neurčený oltář "so lauth Abriss wass die Bildhauer arbeit belanget und zwar die rechte Seiten wo der Engel unten bey der Statua angedeutet verfertigt werden soll...". Vyúčtování za tuto práci podle smlouvy z 16. května 1722 obnáší 55 zl. V interiéru kostela chybí rovněž socha sv. Petra Mučedníka z roku 1719 a sv. Dominika, za niž zaplatili dominikáni 27. září 1727 obnos 10 zl. Také skříň v tamní sakristii byly ochuzeny o sochařskou výzdobu, vyúčtovanou A. Rigou 23. prosince 1723. MZA Brno, Bočkova sbírka 12268/19.
- 15/ Viz archivní fond Státního památkového úřadu pro Moravu a Slezsko v Brně. Sign. S 8/6, čj. spisu 148/128.
- 16/ Posledně restauroval J. Krososka a D. Neuwirth v roce 1993.
- 17/ Na mnichovském mariánském sloupu vzniklém v roce 1648 byla osazena starší kovová plastika P. Marie od

Herberta Gerharda, původně určená pro tamní mariánský kostel. V obměněné formě na ni navázala figura P. Marie na vídeňském sloupu na náměstí Am Hof, pořízeném 1647 a nahrazeném roku 1667 novým sloupem podle návrhu L.O. Burnaciniho. Původní vídeňská statue našla nové umístění ve Wernsteinu am Inn. Srv. O.J. Blažiček, Jan Jiří Bendl, pražský sochař časného baroku. In: Památky archeologické 40, Praha 1934/35, s. 70.

- 18/ J. Krososka restauroval toto značně porušené dílo v roce 1997.
- 19/ Řezbářské práce na varhanách byly Rigovi propláceny dominikánským řádem od roku 1717 do 1720. MZA Brno, Bočkova sbírka 12268/19.
- 20/ Srv. I. Krsek, Z. Kudělka, M. Stehlík, J. Válka, Umění baroka na Moravě a ve Slezsku. Praha 1996, s. 387. Velmi složitou restaurátorskou akci realizovali v letech 1996 – 97 V. a J. Martinákoví.
- 21/ Postup restaurátorských úkonů na vídeňském morovém sloupu, dokončeném v roce 1692, publikován v Restauratorenblätter B.6, Die Wiener Pestsäule, Wien 1982.
- 22/ Restaurování nově autorsky určené sochařské výzdoby brány je připravováno na nejbližší dobu.
- 23/ Od roku 1957 postupně restaurováno J. Vaňkem.
- 24/ Alegorické figury jsou toho času umístěny z bezpečnostních důvodů v interiéru zámku. Restaurování O. Keithovou proběhlo v roce 1981.
- 25/ O. Keithová restaurovala skulptury v roce 1982.
- 26/ Při restaurování Rigova díla roku 1996 O. Keithovou a D. Markovou byly odstraněny rušící novodobé sochařské doplňky.



Dřevěná socha Krista, Brno – Radnická 2

- 27/ Smlouva z 8. března 1728 na sochy průčelí kostela zněla na obnos 500 zl., který byl ještě téhož roku proplacen. Poslední splátka je datována 19. října. MZA Brno, Bočkova sbírka 12268/19. Srv. pozn. 20, s. 387. – Při restaurátorských pracích provedených v roce 1927 J. Axmannem a F. Rackem byla nově nakomponována archandělova hlava.

- 28/ Srv. pozn. 20, s. 83.
- 29/ Některé otevřené otázky týkající se dalšího rozšíření katalogu děl A. Rigy a jeho dílenských spolupracovníků budou řešeny také v souvislosti s upřesněním činnosti A. Riccy, pocházejícího z Itálie, s nímž je A. Riga ve starší literatuře zaměňován.

Nástěnné malby v kostele sv. Kříže v Nebovidech

Kateřina Dvořáková, František Sysel

Úvod

Nebovidy leží nedaleko Brna. V písemných pramenech se uvádějí již k 11. století. Kosmova kronika v této souvislosti sděluje: "Potom však kníže Oldřich, blahé paměti, odešel z tohoto světa, z jasné moci pozůstalého syna Břetislava byly připojeny tyto vsi za duši předáka Rudolfa: Břešťané se všim co slouží rolníkům, Maloměřici, Bznatici, Smilovici, Nebovidi."

Nástěnné malby v kostele sv. Kříže v Nebovidech byly objeveny v roce 1991 a od roku 1992 je restauruje ak. malíř František Sysel.

Kostel sv. Kříže

Kostel stojí na vyvýšeném konci obce ve směru severovýchodním. Hřbitov, který ho v minulosti obklopoval, již dnes neexistuje. Doba vzniku není přesně známa, avšak restaurátorské práce pomohly doložit jeho románský původ. Dvě románská okna, objevená průzkumem a nalezená v severní obvodové zdi a jedno ve zdi jižní, patří k nejranější fázi stavebního vývoje kostelíka. Odkryt byl gotický lomený portál a okno neboli vstup do kostela ze západní strany. Loď kostelíka byla původně plochostropá. Vznik této jednodolní stavby obdélníkového půdorysu s dnes pravouhlým závěrem je možné klást do 1. třetiny 13. století.¹⁾ Bohužel nepůvodní nápis, letopočet 1222,²⁾ nacházející se na pozdně gotickém svorníku klenby lodi, však není možné bez dalších písemných pramenů verifikovat.³⁾ Jeden gotický portál je umístěn při vstupu do sakristie a další ve vstupu z předsíně do lodi kostela. Ve čtrnáctém

století se kostel sv. Kříže stal kostelem farním (ecclesia), a to roku 1366. V patnáctém století byla loď kostela zaklenuta síťovou klenbou o dvou polích se třemi reliéfními svorníky (vinohradnické nářadí). Klínová žebra mají výzlabek uprostřed okosení. Kněžiště, prodloužené v roce 1936 (kolaudace 15.9.1936) o šest metrů východním směrem,⁴⁾ je zaklenuto valenou klenbou. Pozdně barokní hlavní oltář, opravovaný ve třicátých letech panem Dáňou z Brna, byl odstraněn a nahrazen novým, pseudohistorickým. Ze stejné doby byla i kazatelna. Zřejmě kolem roku 1730 byla pořízena socha sv. Floriána. Po požáru roku 1821 byly nově zbudovány věž a krovy. Roku 1835 a 1864 byl kostel vymalován, roku 1908 došlo k výměně dlažby a střecha byla pokryta taškami. V kostele zůstala rovněž zachována náhrobní deska posledního nebovidského faráře Virgilia, knížete z Dingelfingu.⁵⁾

Nález gotických nástěnných maleb

Roku 1991 byly při modernizaci elektrorozvodů objeveny části gotických nástěnných maleb a nález byl následně ohlášen na Památkový ústav v Brně restaurátorem Josefem Bartlem.⁶⁾ Následujícího roku byl proveden rozsáhlý celoplošný restaurátorský průzkum v lodi kostela za účelem zjištění výskytu, rozsahu a stavu zachovalosti maleb. Sondami bylo zjištěno, že figurální gotické malby pokrývají severní, jižní a východní stěnu i vítězný oblouk. Později bylo zjištěno, že pokračují na stěnách presbytáře.⁷⁾ Jejich nejrozsáhlejší poškození vzniklo vybouráním nových oken na jižní a severní stěně, ztráty však utrpěly již v pozdní gotice při

zapouštění žebrové klenby do stěn. Současně byla objevena již zmíněná románská okna a bylo potvrzeno, že původní strop lodi byl plochý. Původní polychromie pozdně gotických žebrové klenby je jednoduchá, lineární. Barva pískovce má dělení na spárách jednotlivých dílů žebrové klenby bílými linkami a od bílých ploch klenební výplně je oddělena červeno-hnědými linkami. Dvě následné vrstvy pozdější polychromie jsou šedá s bílými a okrová se zelenými linkami. Poté následuje množství vápenných nátěrů, případně špinavé okrové líčky. Barevné vrstvy na žebrech se v podstatě kryjí s vrstvami na stěnách nalezených konsekračních křížů.⁸⁾

Restaurátorské práce

Při celkovém odkryvu maleb a klenby na vrstvu s původní polychromií byl proveden odběr vzorků na rozbor omítek, barevných vrstev a pigmentů, tzn. odběr za účelem zjištění složení malt, průřezů barevnou vrstvou a druhů pigmentů. Snímkování jednotlivých etap odkryvu bylo doplněno snímkováním ultrafialovým světlem. Konečně se po odkryvu, odběru vzorků a jejich vyhodnocení, přesné dokumentaci včetně fotodokumentace, přistoupilo k vlastním restaurátorským pracím. Ty potvrdily, že malby jsou intaktní, zachovány ve své původní podobě, bez jakýchkoliv pozdějších restaurátorských zákroků. Některé jejich části však byly zničeny při přestavbách kostela. Následné vrstvy, kromě konsekračních křížů, nenesou stopy po další hodnotné malířské výzdobě (ať již figurální nebo dekorativní), jde pouze o velké množství vápenných mezivrstev. Identifikace pigmentů⁹⁾ byla prováděna na základě sledování jejich optických vlastností s doplněním o emisní spektrální analýzu. Jednotlivé vzorky byly porovnávány se standardy. Optické pozorování bylo prováděno

v dopadajícím, procházejícím, polarizovaném světle a v polarizovaném světle při skřížených nikolech. U některých vzorků byly provedeny mikrochemické reakce. Vzhledem k zachovalosti pouze původní malby bez následných dalších pozdějších dobových přemaléb či retuší z např. restaurátorských zákroků byly zcela jasně identifikovány vždy pouze původní pigmenty. Středověcí malíři prováděli malbu technikou *all secco*, na suchou omítku, přičemž používali z červení: červený železitý okr; ze zelení: malachit; ze žlutí: železitý okr; z modří: azurit; z černí: uhlíkatou čern (s největší pravděpodobností čern révou). Z bělob byla používána běloba olovnatá.

Ultrafialové snímky rozlišily okem nepostřehnutelné rozdíly barev malby, například výrazné odlišení svatozáře a pokrývky hlavy Panny Marie na vítězném oblouku.

Technologický postup prací byl následující: již při odstraňování vápenných líček a omítkových vysprávek, jež překrývaly nejstarší vrstvu maleb, byly injektáží upevňovány od zdíva uvolněné omítkové vrstvy (Ledan a Paraloid B 72) a malby byly fixovány hydroxipropylcelulózou (Klucel E). Zkušebně se provádělo odstraňování vápenných líček pomocí ultrazvuku. Z obnažených maleb byla sejmuta nečistota a vápenný zákal. Fixáží organokřemičitany bylo dosaženo původní barevné svěžesti. Rušivé defekty ve vrstvách omítek byly vytmeleny a retušemi upraveny tak, aby vnímání výtvarné a uměleckohistorické bylo umožněno jak zřetelněním jeho detailů, tak i fragmentálně zachovaného celku, při maximálním respektování jeho autentičnosti jako významného uměleckého díla. Použité restaurátorské materiály byly nejprve testovány a teprve na základě zkoušek s jinými materiály

byly určeny za nevhodnější. Injektážní materiály řady Ledan byly použity na stabilizaci a vyplnění trhlin na vítězném oblouku, přičemž nezpůsobují pohyb solí, není nutné před jejich aplikací předmáčet ošetřovaná místa, nenapadají pigmenty, ani neomezují průchod vodních par. Veškeré materiály splňují požadavky kladené na ně ICCROMem¹⁰⁾ a ve světě jsou z hlediska restaurátorské chemie považovány za tzv. ekologické.¹¹⁾

Gotické nástěnné malby

Po nálezu gotických nástěnných maleb stoupal uměleckohistorický zájem směřující zejména k jejich popisu a datování.¹²⁾

Malby v lodi zaujímají plochu cca 86 m². Na severní stěně jsou schematicky členěny do čtyř a na jižní do tří pásů. První nejspodnější pás zdobí malovaná draperie, již odděluje od následujícího pásu ornamentální motiv zalamané stuhy. Tři následující pásy figurálních maleb severní stěny jsou rozčleněny do obdélníkových rámců a zobrazují legendu o svatě Barboře, která patřila od 14. století k nejoblíbenějším a nejčastěji znázorňovaným postavám světců.¹³⁾ Barbořin životopis překrývaný legendami vypovídá o životě dcery zámožného Dioskura v Nikomedii¹⁴⁾ na konci 3. století. První obraz druhého pásu maleb severní stěny zobrazuje její stále častější návštěvy u skupinky křesťanů (přesto, že se o ni ucházeli nejbohatší a nejhezčí mladíci pro její krásu, ale také učenost a chytrost). Další obraz líčí uvěznění Barbory jejím otcem ve věži, kterou pro ni nechal vystavět u svého domu, aby jí tak zabránil ve styku s křesťany. Zatímco legenda praví, že věž měla pouze dvě okna, a třetí v otcově nepřítomnosti probourali dělníci na Barbořiny prosby, aby tak okna symbolizovala Otce, Syna a Ducha svatého, je na malbách věž



Část pásu figurálních maleb s výjevy z legendy o sv. Barboře (stav během průzkumu omítkových vrstev)

zobrazena ve třech po sobě jdoucích obrazech, a to vždy pouze s jedním oknem. Nejsvětější Trojice je tedy zpodobena ideogramem. V druhém obraze světice přijímá od kněze, který za ni byl tajně vpuštěn, svátost oltářní, eucharistii, v podobě kalichu s hostií, jež je jejím atributem a symbolem křesťanské víry, zároveň však i náznakem poskytnutí svatého přijímání v nebezpečí smrti (zaopatre-

ni svátostmi). Třetí obraz se dochoval pouze ve fragmentální podobě (probourání nového okna), je však možné usuzovat na vylíčení jejího vzdělávání se v křesťanské nauce, čtvrtý z obrazů ji vyobrazuje po přijetí křtu mezi ostatními křesťany. Druhý pás figurálních maleb je ukončen vertikálně směřujícím dekorativním motivem zalamané stuhy, přerušeným později vestavěnými žebry klenby. Třetí pás zpodobňuje Barboru jako světici, která byla předána římským úřadům, v posledním obraze je souzena a odmítá se zřící víry. Horní pás maleb pak v částečně dochované podobě líčí její mučení, v dalším obraze zřejmě její stětí vlastním otcem a naposledy kladení do hrobu, kde se nad ní sklánějí andělé.¹⁵⁾ Nad tímto závěrečným pásem je opět ornamentálně pojatý motiv zalamané červenožluté stuhy.

Obrátíme-li svoji pozornost na triumfální oblouk, najdeme na epištolní straně zobrazení sv. Kateřiny s kolem, jejím atributem, spolu s dekorativní malbou vinné révy. Na evangelijní straně potom heraldické štítové znamení, štít a přilbu s klenotem. Na modrém štítě je do stříbrné koruny zasazen roh, přikryvadlo je zelené, helm modrý. Klenot opakuje znamení štítu, jsou však do něj vetknuta tři paví pera. Pod znakem je vyobrazena Mateřská Panna Maria zasazená do architektonického rámu.¹⁶⁾ Vnitřní plochu oblouku zdobí malby čtyř evangelistů, Matouše, Marka, Lukáše a Jana. Fragmentálně dochované malby na jižní stěně lodi se vzhledem k torzálnímu dochování nepodařilo smysluplně identifikovat (koně, rytíři, ďáblík ?/), jejich členění je však odlišné od strany severní, a to do tří pásů. Ornamentální dekorativní motiv rámuující malby je iluzivní, plastický.



Postupný odkryv maleb na vrstvu s původní polycbromií

Nebovidské gotické nástěnné malby vynikají uměleckou kvalitou, stavem a rozsahem původního zachování. Mají mimořádnou duchovní a kulturně-historickou hodnotu. Je zcela zřejmé, že vznikaly v delším časovém období, od roku 1360.¹⁷⁾ Do tohoto období je možné klást vznik maleb na triumfálním oblouku. Erbovní znamení se však bohužel nepodařilo určit. Nejpravděpodobněji se však jedná o erb pánů ze Začan, kteří v té době Nebo-

vidy jako rozdělený statek vlastnili. Legendový výjev včetně maleb jižní stěny souvisí s ranou fází krásného slohu a lze ji datovat v návaznosti na předchozí výmalbu do sklonku 14. století.

V té době byly Nebovidy pod patronátem brněnské kapituly u dómu sv. Petra a Pavla, poté, co byly roku 1366 prodány Petrem Hechtem z Rosic Mikulášovi, proboštu u sv. Petra, který tím získal podací právo.¹⁸⁾ V této souvislosti je třeba zmínit zjištěnou skutečnost, že znak byl samostatně zatřen vápennou líčkou. Domníváme se, že malby vznikaly v delším časovém údobí, jehož počátek je třeba hledat ještě před patronací kapituly a konec za její patronace.

Unikátně dochovaná výmalba je skvostem, k němuž bychom na Moravě marně hledali paralelu.¹⁹⁾ A co víc – lidskost, moudrost, oduševnění a láska, vyjádřené uměním především krásného slohu k nám promlouvají i přes staletí.

Poznámky

- 1/ Dosavadní datování vzniku kostela se víceméně opírá o Vlastivědu moravskou, Brněnský okres, vydanou roku 1897 a sepsanou Františkem A. Slavíkem. Bohumil Samek klade vznik kostela do 2. poloviny 13. století, M. Housovský hypoteticky do druhé čtvrtiny 14. století, i když nevyklučuje staršího předchůdce. Srov. viz pozn. 6
- 2/ Restaurátorským průzkumem bylo doloženo, že byl letopočet opisován v několika po sobě jdoucích vrstvách výmaleb. Zatímco se letopočet 1222 opakuje ve třech nejmladších vrstvách, letopočet 1864, který je rovněž vepsán do svorníku se opakuje ve dvou po-

sledních vrstvách. Neověřený údaj pak hovoří o tom, že se letopočet 1222 nachází rovněž na jednom z vnějších pilířů stavby. Již Vlastivěda moravská spojuje letopočet s přestavbou kostela, resp. s vybudováním jeho klenby, a zcela chybně uvádí letopočet 1422. V archívu Památkového ústavu v Brně lze pak najít zápisy z třicátých let tohoto století, kdy se památkáři domnívali, že letopočet má být asi správně čten ne 1222, ale 1484 a to opět se zřetelem ke klenbě lodi, aniž by ovšem mohli znát současné nálezy.

- 3/ Nálezy tří románských oken jasně dokládají románské jádro kostela, omítka však souvisí s figurálními nástěnnými malbami.
- 4/ Podle Ing. arch. Kotoučka z Brna, Králova Pole
- 5/ Virgilius fürster von Dingelfing, zemřel 1511; viz také spis bývalé Centrální komise ve Vídni z 10.1.1934, č. 461934. Fara byla v Nebovidech zřízena roku 1329.
- 6/ O nález viz: Lidové noviny, 17. listopadu 1992; Lidová demokracie, 28. listopadu; Svobodné slovo, 3. prosince 1992; O restaurování viz: Svobodné slovo, 15. prosince 1995; Zemědělské noviny, 15. prosince 1995; Rovnost, 15. prosince 1995; Mladá fronta dnes, 15. prosince 1995
- 7/ F. Sysel, Nebovidy, Restaurátorská zpráva s fotodokumentací sondážního průzkumu nástěnných maleb v interieru lodi kostela sv. Kříže, 1992. O pokračování restaurátorských prací v presbytáři není zájem.
- 8/ Celkem bylo nalezeno osm konsekračních křížů z různých časových období, některé z nich byly transferovány. Nejstarší konsekrační kříže byly malovány na vrstvu s již provedenými gotickými malbami druhého pásu maleb.

- 9/ Provedl Státní ústav Památkové péče v Praze, laboratoř, RNDr. H. Ševčíková
- 10/ International Centre for the Study of the Preservation and Restoration of Cultural Property, 13 Via di San Michele, Roma. Srov. také viz: Putzsicherung, Sicherung von Malereien auf gemauerten und hölzernen Putzträgern, Beiträge einer Fortbildungsveranstaltung der Restaurierungswerkstätten des Bayerischen Landesamtes für Denkmalpflege, sv. 79, Mnichov 1996
- 11/ Restaurátorské materiály sponzorsky zajistila firma Deffner a Johann s.r.o., jež se specializuje na distribuci restaurátorských materiálů a odborné literatury, včetně poradenství pro památkovou péči, jak v České republice tak v zemích Evropského společenství; zejména pak v Německé spolkové republice (Bavorsko).
- 12/ viz pozn. 6
- 13/ "Markéta s drakem, Barbora s věží a Kateřina s kolem, to jsou tři svaté panny". To je průpověď o tzv. třech svatých pannách Markétě Antiochijské, Kateřiny Alexandrijské a Barboře. Jiná průpověď praví: "Svatá Barbora může posilovat; neboť kdo stojí v jejich službách, neodejde bez svátosti".

14/ Dnes Izmid v Turecku.

- 15/ Podle legendy při bičování Barbora cítila jako by byla halzena pavími pery. V noci se jí zjevil Kristus a její rány zahojil. Po bití kyji, pálení pochodněmi a poté, co jí byla uřezána prsa, ji měli znetvořenou vodit ulicemi města, avšak anděl z nebe zahalil Barbořino krvácející tělo bílým oděvem. Barbořin otec byl pak po usmrčení své dcery zabit bleskem. Rokem její smrti má být rok 306; za vlády Galerie Valeria Maxima. Barbořiny ostatky byly nejprve uchovány v chrámu sv. Marka v Benátkách, později byly převezeny na ostrov Torcello.
- 16/ Detailní průzkum včetně výsledků a mikrosnímků a detailní uměleckohistorický rozbor bude ještě následovat v samostatné studii.
- 17/ Písemné prameny se nedochovaly. Výpis z nejstaršího nebovidského farního misálu uvádí k roku 1360 ještě Pauluse a Gisela (?).
- 18/ viz první část pozn. 1
- 19/ Srov. např. s nástěnnými malbami v kostele sv. Jiří v Čebíně, v kostele Nanebevzetí Panny Marie v Černvíru, nebo v kostele sv. Jakuba Většího v Dalečíně, popř. v kostele Povýšení sv. Kříže v Drásově ap.

Objev renesančního malovaného stropu v Mikulově

Pavel Klímeš

V roce 1994 došlo k objevu renesančního malovaného stropu v Mikulově v domě č.p. 17.

Strop byl objeven při rekonstrukčních pracích v okamžiku, kdy měl být realizován projekční záměr probourat stropní plochu a instalovat do podkrovních prostor schodiště. Ve chvíli, kdy byly odstraněny desky s omítnutým rákosem tvořící plochu sníženého stropu, objevil se původní trámový záklopový strop, který sestával z osmi trámů a z devadesáti jednoho pole. Na celé ploše bylo možno tušit ornamentální malbu, ale pro značně znečištěný povrch byla jen velmi ztěží čitelná. Z původního projektu sešlo a namísto něho byl přivolán restaurátor. Po absolvování nezbytných formalit bylo přistoupeno k vizuální obhlídce a k restaurátorskému průzkumu.

Naskytl se žalostný pohled. Strop ze 16. století, pojednaný rostlinnými a figurálními motivy, původně malovaný rumělkou, okrem šedomodrým tónem, zelení a sienou pálenou na bílém podkladě, byl nyní překryt monochromní šedí, místy přecházející až do odstínů černé. Při předchozích manipulacích došlo k prasknutí a následnému prověšení jednoho z osmi trámů, šest polí z celkového počtu zcela chybělo, malba v šupinách opadávala a její úhrnný úbytek bylo možno odhadnout na třicet procent.

V první fázi restaurování bylo tedy nutno přistoupení k rekognoscaci reálií a to jak technologických (to jest v jakém fyzickém stavu se památka nachází), jednak estetických (tedy konstatování míry poškození estetického obsahu artefaktu). Na základě průzkumu bylo konstatová-

no, že barevná vrstva je aplikována na naklizené dřevo směsí bílého pigmentu a vápenného mléka, do níž byla kresba rostlinných a figurálních motivů vpuštěna pigmenty rozptýlenými pouze ve vodě a neobsahujícími žádné pojivo. Tato technologie byla patrně při malířském pojednávání stropů hojně používána. Zmíněné technologické specifikum bylo nutno, při zachování účinných restaurátorských postupů vedoucích k záchraně díla, přirozeně respektovat, i když právě tato okolnost restaurátorské práce značně ztěžovala.

Po fixaci barevné vrstvy na podložku tak, aby každá šupinka přilnula do původní polohy, čímž bylo v součtu zachráněno dalších asi čtyřicet procent malby, bylo započato s čištěním malby a tím s navrácením její původní barevné bohatosti. Práce to byla nesnadná, neboť při značné labilitě malby nebylo možno použít tzv. mokré postupy, při nichž se používají rozpouštědla, saponáty a pod. Bylo proto nutno vzít zavděk čistícími pastami, plastickou gumou a chlebem. Přes značnou problematičnost a časovou náročnost bylo nakonec dosaženo výsledku, jenž dal zaznít původnímu koloritu, jako typickému projevu barevného citění renesančního člověka. Při pohledu na rozehranou barevnou plochu malovaného stropu bylo možné identifikovat tři mistrovské rukopisy, které vzájemně harmonicky komunikují a vytvářejí mimořádně vyvážený celek, v němž se jednotlivá pole neopakovaně střídají, a to jak typologií rostlinných motivů, tak i názorem na souměrnost, resp. nesouměrnost ornamentů. Tak vedle sebe rotují rostlinné pletence ve tvaru S, stylizované květinové



Detail pole zdobeného ornamenty s motivy rozvilin, zvířat, hudebních nástrojů a vinné révy.

vázy, akantové rozviliny, fantaskní zvířata, hudební nástroje, vinohradnické nože apod. To všechno je realizováno kultivovaným, bravurním přednesem a přes velkou tvarovou i barevnou bohatost malba působí kouzlem střízlivé vznešenosti, vlastní v tomto pojetí snad jen estetickému názoru renesance. S malovanými poli kontrastuje relativně strohá výzdoba trámů, jež se omezuje na okrové a šedomodré podélné linie a sienové ornamenty, aplikované přes šablonu, jež kromě koncových rozet neustále opakuje jeden motiv.

Po obnovení barevnosti stropu přišlo na řadu vytmelení některých nerovností a celková příprava na retuš, jejímž úkolem bylo rekonstruovat oněch chybějících šest polí a jiné defektní partie. Smysl retuše je v odstranění esteticky rušivých míst a v optickém zcelení plochy. Retušována jsou přirozeně pouze ta místa, která jsou poškozena, takže původní barevná vrstva zůstane nedotčena. Revitalizuje se tak obsah estetického poselství, jako jedné z nejdůležitějších rovin uměleckého díla, přičemž je zči-

tněna i historická, sociální, psychologická a filozofická výpověď artefaktu.

Jednou z kardinálních zásad restaurování je požadavek reverzibility použitých materiálů. To znamená, že každý materiál, který vstupuje v průběhu restaurování do uměleckého díla musí být v budoucnu bez obtíží odstranitelný. U materiálů, vstupujících do technologické struktury díla je požadavek na odstranitelnost definován postupující technologickou vyspělostí restaurátorských postupů, kdy je potřeba bezpečně odstranit materiály již morálně zastaralé či nevhodné. (Typickým příkladem je rentoaláž obrazů, při níž byly v minulosti používány nejružnější druhy lepidel, od kostního klišu, až po směs včelího vosku s pryskyřicí, což jsou současně dva extrémy, které jen velmi obtížně splňují podmínku reverzibility).

U barev, které jsou použity při retuši, je požadavek odstranitelnosti, kromě technologických postulátů, diktován i relativně častou změnou estetického názoru na řešení rozsáhlejších partií retuše.

Po absolvování této etapy byla barevná vrstva fixována filmem běleného včelího vosku, který jednak svou barevnou vrstvou ochrání před extrémními vlhkostními výkyvy, jednak zabráni prachovým mikročástičkám vnikat do povrchových vrstev malby a tím ji pomalu znehodnocovat.

Restaurátorské práce probíhaly od podzimu roku 1994 s přestávkami až do jarních měsíců roku 1996. Když jsem pak stál pod stropem, jehož krásu jsem měl tu čest obnovit, uvědomil jsem si, kolik podobných památek je již nenávratně zničeno. UVědomil jsem si také, že toto dílo by patrně čekal podobný osud, nebýt osvětleného člověka, majitele domu, který nelitoval zvýšených nákladů a uvě-

Péče o židovské památky Moravy a Slezska

Jaroslav Klenovský

Historie spolužití židovského etnika na území Moravy a Slezska s domácím slovačským obyvatelstvem (a německou menšinou) je stará již přes tisíc let. Za tuto dlouhou dobu – naplněnou střídavě obdobími rozkvětu a strádání – vytvořili zde Židé zcela svěbytnou stavební kulturu vycházející z daných odlišností.

Problematika kulturních památek židovské proveniencence se poprvé institucionálně projevila soupisem památek při tvorbě státních seznamů na počátku 60. let (jakožto důsledek přijetí vůbec prvního památkového zákona č.22/1958 Sb. v našich zemích). Jednotlivé židovské hřbitovy a synagogy se na seznamech objevily víceméně náhodně, podle znalostí členů komise a podle tehdejší úrovně poznání. Proto se též objevily podstatné rozdíly mezi jednotlivými okresy. Pozornosti soupisových komisí tehdy unikly např. kvalitní židovské hřbitovy v Rousínově, Bzenci, Břeclavi, a velmi hodnotné synagogální budovy v Kojetíně, Strážnici, Prostějově. Přesto znamenalo zařazení četných židovských hřbitovů a synagog do státních seznamů nemovitých kulturních památek základ pro jejich další přežití a možnost o ně pečovat.

Vyhlášením historických jader nejcennějších městských celků za památkové rezervace (na Moravě 10) došlo též k nepřímé ochraně areálů židovských čtvrtí (Kroměříž, Mikulov) a bývalých synagog (Telč, Slavonice, Nový Jičín).

Na počátku 80. let byly státem památkově chráněny v tehdejším Jihomoravském kraji dvě židovské čtvrtě (Bo-

skovice, Jemnice), 10 synagog a 28 židovských hřbitovů, v Severomoravském kraji 3 synagogy a 4 hřbitovy, na historickém území Moravy v Jihočeském kraji 5 hřbitovů a konečně ve Východočeském kraji 1 hřbitov.

Převážná většina hřbitovů zůstala ve vlastnictví židovských náboženských obcí, synagogy byly povětšinou využity ke skladovacím účelům, případně jako modlitebny jiných církví či stavebně upraveny pro kulturní, komerční nebo obytné potřeby, v nejhorším případě chátraly zcela nevyužity v očekávání dalšího osudu.

Problematikou židovských památek a péči o ně se v té době u nás – s výjimkou okrajového působení Státního židovského muzea v Praze – nevěnovala systematicky žádná instituce. V tehdejší komunistické společnosti to byla totiž činnost krajně podezřelá.

V průběhu 80. let byly podány návrhy na doplnění státních seznamů o další židovské památky u nejkřiklavějších případů anebo tam, kde hrozilo nebezpečí definitivní ztráty. Tato iniciativa však byla úspěšná pouze v některých případech.

Větší možnost nepřímé plošné ochrany opět znamenalo tehdy připravované doplnění počtu městských památkových rezervací (na Moravě 3) a nový institut městských památkových zón (na Moravě a ve Slezsku 56), které se týkaly asi 18 synagog a 19 areálů židovských čtvrtí.

Na samém konci tohoto dějinného období byl ještě přijat nový památkový zákon č.20/1987 Sb.

Zásadní společensko-politická změna v listopadu 1989 přinesla mimo jiné též naprosto odlišný přístup k chápá-



Trámový záklopový strop s ornamentální malbou na celé ploše

domil památkový ústav o svém objevu, a tak umožnil jeho záchranu. Před podobnými rozhodnutími je třeba mít úctu, neboť vypovídají o něčem velmi podstatném; totiž o tom, že člověk si může vážít sám sebe, jen když je schopen si

vážít práce svých předků a navázat na duchovní tradici a kulturní klima, z něhož sám vyrostl a jen díky němuž se může stát autentickou osobností a současně hodnototvorným faktorem humanitní kultivace.

ní problematiky židovských památek: z dosud zamlčovaného oboru se – jako zákonitá reakce – rázem stal obor do jisté míry módní a snad trochu preferovaný. Ovšem je co dohánět.

Fond státem chráněných židovských památek byl v této době právem rozšířen o další položky, mj. o hřbitovy v Uherském Brodě a Uherském Ostrohu, o synagogy v Brně-Skořepka I3, v Břeclavi a ve Strážnici. Návrh na památkovou ochranu byl dále zpracován mj. pro ži-

Znovuobnovená tumba rabína Barucha Frankla Tbeomi-ma na starém židovském hřbitově v Lipníku nad Bečvou



dovskou čtvrť v Úsově, synagogy v Přerově, Veselí nad Moravou, Velkém Meziříčí (nová), hřbitovy ve Frýdku-Místku, Jihlavě, Opavě, Šumperku, Vsetíně. Pro obnovu nejceněnějších městských jader byly ve smyslu vládního nařízení č.209/1992 postupně zpracovány tzv. programy regenerace, na jejichž základě se po etapách realizují urbanistické obnovné procesy.

Znamená to, že v současné době jsou přímo památkově chráněny na území Moravy a Slezska 2 židovské čtvrti z asi 43 celků, 21 synagog ze 47 synagogálních budov a 47 židovských hřbitovů z 87 pohřebišť. Kromě toho je ještě samostatně památkově chráněno kolem sta obytných domů v židovských čtvrtích a další doprovodné budovy a stavby jako bývalé židovské radnice, obecní domy, židovské školy, nadační domy, rabináty, rituální lázně, brány, kašny – vše dohromady v počtu necelých 20 objektů. V poslední době vznikl ovšem ještě další druh židovských památek, a to jsou pamětní desky či památníky na mís-

Celkový záběr jižního průčelí obnovené synagogy v Boskovicích z roku 1968



Boskovice – fragment stylové výmalby z počátku 18. století na klenbě boskovické synagogy

tech vypálených synagog, zlikvidovaných hřbitovů, upomínající na zrušené židovské obce či významné osobnosti (např. v Jihlavě, v Třešti, Příboře, Novém Jičíně, Českém Těšíně, Kroměříži).

Nastaly rovněž určité změny ve vlastnických vztazích. Podle zákona č. 403/1990 Sb. o zmírnění následků některých majetkových křivd bylo Židovské náboženské obci v Brně vráceno 6 synagog a 1 nadační dům a ŽNO Ostrava 3 budovy. Obecnější zákon o restituci majetku židovských obcí, který by řešil ve výčtově podobě navrácení mj. asi 100 položek na Moravě a ve Slezsku, se však prosadit nepodařilo a zřejmě už ani žádný nebude. Vydává se pouze zlomek majetku, který je dnes ve vlastnictví státu, v případě majetku měst a obcí záleží pouze na dobré vůli jednotlivých zastupitelstev.

Příjmy, které by plynuly z některých světských nemovitostí, měly být právě použity na obnovu zanedbaných a zchátralých synagog a hřbitovů. Jelikož se tak nestalo, jsou židov-



Průběh restaurování vnitřní výmalby na ženské galerii synagogy v Boskovicích

ské obce závislé na dotacích státu – klasickým případem je Židovská obec v Olomouci, která nevlastní žádný majetek. ŽNO v Brně vynakládá v posledních letech ročně v průměru kolem 2,5 mil. Kč na obnovu svých 46 hřbitovů a 10 synagog, přitom ovšem plně dvě třetiny této částky představují dotace okresních a městských úřadů. U synagog se za těchto podmínek spíše hledá vhodný nájemce, který by si budovu sám upravil a zvelebil.

Přesto se za posledních sedm let podařilo vykonat kus práce při rekonstrukci a obnově židovských památek: sta-



Rozpínací oblouky – prampouchy, v úzké uličce někdejší židovské čtvrti v Třešti

čí jmenovat stavební opravy synagog v Boskovicích, Lomnici, Hranicích n.M., Třebíči, Strážnici, Slavkově, Velkém Meziříčí, Holešově, hřbitovních obřadních síní v Podivíně, Úsově a Uherském Brodě, hřbitovních areálů v Jihlavě, Jemnici, Břeclavi, Brumově, Osoblaze a Lipníku n.B. Např. jen na opravu trebičského židovského hřbitova, který je opravdovou chloubou, bylo v posledním desetiletí vynaloženo přes 1 milion Kč.

Problém obnovy židovských hřbitovů se mnohde redukuje na – zpravidla marný – boj s úporně rostoucími náletovými dřevinami (akát, šípka, bez), který nakonec vede k poznání, že to je vlastně nekončící proces permanentní údržby. Jistě by bylo optimální, aby všechny uvolněné budovy, u nichž již nelze počítat s bohoslužebným posláním, byly opraveny a adaptovány ke kulturně-společenským účelům (mu-

zejním, galerijním, koncertním) s náznakem původního vybavení, ovšem ne v každém městě jsou k tomu podmínky. Navíc takový provoz přece jen vyžaduje určité prostory pro zázemí (kanceláře, sociální zařízení, sklady), s nimiž se musí projektant společně s investorem vypořádat. Mnohde je nutné akceptovat dočasně, do nalezení investora či finančních prostředků pro ono optimální využití, účely komerční.

Ani obor restaurování děl malířského a sochařského charakteru nepřichází v případě židovských památek zkrátka. Nejnáročnější úkol představuje obnova barokní výmalby interiéru synagog v Boskovicích a Třebíči (zadní). Stylizovaná ornamentální a rostlinná výmalba s hebrejskými liturgickými texty, jak ji známe z vrcholné podoby v Šachově synagoze v Holešově, byla v pozdější době zalíčena a dnes ji musíme s vynaložením značných prostředků restaurovat. K menším, ale pro udržení svébytné atmosféry místa velmi důležitým akcím patřila obnova malovaných slunečních hodin na štítě jižního průčelí synagogy ve Strážnici, desatera na štítě synagogy v Hranicích n.M. či hebrejských a německých textů na průčelí obřadních síní hřbitovů v Úsově a Tovačově, příp. textu modlitby za zemřelé kadiš v obřadní síni v Podivíně. Technologické a finanční možnosti nápravy stavu písčivcových náhrobních kamenů na židovských hřbitovech ohrožených zvětřáním se prověřovaly při restaurováním náhrobku učeného rabína Petachja ben Josefa z r.1637 na hřbitově v Mikulově.

V řadě měst existují iniciativy ke zřízení místního židovského muzea, zpravidla jako výhledová idea využití synagogy po dokončení její opravy (Třebíč, Bosko-

vice, Úsov). Činnost vyvíjí též Soukromé židovské muzeum v Jevíčku. O historii a památkách mnohých židovských komunit na Moravě a ve Slezsku byly připraveny stálé nebo příležitostné muzejní expozice, tiskem vydány publikace a natočeny filmy či videopořady. Všechny tyto iniciativy přispívají svým dílem k odstraňování letitých předsudků a k poznání památkového bohatství našich zemí.



Bobatě profilovaný barokní nábrobek se symbolikou z židovského hřbitova v Boskovicích

Brněnská moderní architektura a její současnost v Městské památkové rezervaci

Iveta Černá

Snaha o vědomé vyjádření sociálních, ekonomických a společenských vztahů a životních funkcí novým způsobem vedla ke značnému stavebnímu ruchu 1. poloviny 20. století. Dominantním způsobem tvorby dalších kulturně-historických a stavebních vrstev se pak projevila zejména v Praze, v Hradci Králové, ve Zlíně a v Brně.

V případě města Brna se architektura i urbanismus otiskly výrazným a dodnes čitelným způsobem i v samotném historickém centru, dnešní Městské památkové rezervaci. K její důstojné rehabilitaci dochází až zejména v posledních třech letech.

Stylový pluralismus 1. poloviny tohoto století nelze omezit pouze na období funkcionalismu, ale patří k němu i brněnská secese, individualistická moderna, romantiko-expressionistický dynamismus, předválečný kubismus a rondokubismus, poválečný dekorativismus a po roce 1920 i racionální purismus a konstruktivismus.

Brno bylo v moderní architektuře ovlivněno, díky své poloze, blízkostí Vídně i Prahy. Tzv. "německy hovořící architekti" vychází z konzervativní vídeňské moderny, zatímco národní ideu reprezentují realizace pod vlivem pražským.

Na přelomu dvacátých let se architektonická avantgarda zúčastnila řady soutěží, které následně vedly k čilému stavebnímu ruchu. Přímou v centru města vzniká řada objektů velmi širokého typologického zastoupení formou novostaveb i přestaveb.

Mezi nejvýznamnější novostavby patří zejména obytný dům na Dvořákově ulici (D. Jurkovič, 1908), Moravská

zemská životní pojišťovna a Česká banka Union na Mozartově a Beethovenově (E. Wiesner, 1923, 1925–26), palác Morava na Divadelní (E. Wiesner, 1927), hotel Avion na České (B. Fuchs, 1927 – 28), Moravská banka na náměstí Svobody (B. Fuchs, E. Wiesner, 1930 – 31), První moravská spořitelna (J. Polášek, O. Oplatek, J. Blum, 1937–39), Riunione adriatica di sicurtá na ulici Nádražní (K. Kotas, 1938 – 39), nádražní pošta (B. Fuchs 1937 – 40) a řada dalších. Moderní architektura mění zcela tvář řady náměstí a ulic způsobem sjednocujícím (např. ulice Česká) i akcentujícím (nedokončená realizace Bařova paláce, 1. brněnského mrakodrapu, dnešního obchodního domu Centrum).

Kulturně-historická vrstva moderní architektury překrývá zejména architekturu 19. stol. a vytváří odraz tehdejšího životního stylu. Od rondokubistických a dekorativních úprav na nároží ulic Solniční a České, přes fasádní fresku Schwanzova paláce a Stopkovy pivnice byla většina dřevěných výkladců minulého století nahrazena velkoplošnými výkladci ocelovými, bronzovými a hliníkovými. Obchodní parter je zcela oddělen od domu samotného; i často bez kompozičních vazeb na fasádu tvoří samostatný funkčně - výtvarný prvek.

Zejména v období předrevolučním byly předmětem památkového zájmu pouze vybraní reprezentanti a proto často docházelo k částečné nebo úplné likvidaci přestavbou či demolicí. Po roce 1989 paradoxně tržní mechanismy vyvolaly změnu funkce, která sice přímým způsobem památku neničí, ale genius loci je ztracen. Týká se to



Moravská banka, přepážková hala; 1930

například sítě funkcionalistických kavárniček např. Toman na nám. Svobody (dnes prodejna hudebních nosičů), Dorotík na České (kanceláře), Savoy na Běhounské (prodejna nábytku), Kolbaba na Kounicové (prodejna látek), dnes nepříliš funkční Avion nebo neexistující Opera a původní Zemanova kavárna.

Hovoříme-li o fenoménu pražského baroka, musíme prioritně Brnu přiřadit stylovou pluralitu 1. poloviny 20. století, kterou reprezentuje v Brně výjimečně široká typologická škála památek moderní architektury.

Díky zvýšeným požadavkům na obnovu objektů posledních let, se může Brno pochlubit několika mimořádně zdařilými rekonstrukcemi kvalitou odpovídajícími evropskému standardu.

Architektonický výraz Moravské banky na náměstí Svobody byl znehodnocen zejména zásahy v letech 1981 –

82. Z iniciativy Komerční banky, a.s., byla v roce 1993 zahájena rekonstrukce objektu a investor se prokázal nejen finanční solventností, ale i dobrou vůlí a pochopením památkového odkazu 1. republiky, které spolu se šťastnou volbou dodavatelů vedly k mimořádně kvalitnímu výsledku. Znovuotevření pasáže a obnova komerčních jednotek parteru, oprava interiéru restituční metodou a zejména realizace nového obvodového pláště, který je materiálovou a konstrukční replikou, vytváří výjimečně zdařile zrekonstruovaný soubor, jehož kvalita je na evropské úrovni. Dodavatelská firma nesmírně náročným a dlouhodobým procesem vyvinula původní tzv. Krausovo okno. Značné rozměry, hmotnost a subtilita rámu spolu s dnešními požadavky tepelně-izolačními a podmínkou snadné manipulace byly problémem, který byl ještě před několika lety technicky neřešitelný. I přes velmi náročné testy ve



*Komerční banka,
přepážková hala; 1997*

Státní zkušebně (české normy jsou v těchto případech daleko tvrdší než např. německé) se podařilo vyrobit okno a typické konstrukce se speciálním systémem sklápění a otevírání, snadno ovladatelné řemenovými pásy. V současné době se objevil dokonce zájem použít tato výjimečná okna na novostavbách.

První moravská spořitelna na Jánské ulici, dnes Česká spořitelna a.s., patří také k vynikajícím rekonstrukcím posledních dvou let. Vysoce je hodnoceno zejména mimořádně rozsáhlé zachování autenticity jednotlivých konstrukčních prvků. Pasířská firma pod vedením projektanta obhájila dokonce i názor, že celý hliníkový (v Brně se vyskytuje ojedinele) obchodní parter byl přeleštěn a pouze skutečně chybějící prvky byly formou replik doplněny. V interiéru, v eliptické hale s válcovým skleněným tele-

fonním boxem a odvážně vinutým kruhovým schodištěm i v přepážkové hale s krytými galeriemi, byly zachovány ušlechtilý kámen a kov.

K dalším zdařilým rekonstrukcím patří i dům TYPOS s pasáží na Jezuitské ulici (Josef Samořil 1930–32), dnes sloužící České televizi. Paradoxně 2. polovina pasáže z ulice Běhounské byla zcela odlišným přístupem nenávratně zničena. Kladně lze dále hodnotit nově realizovaný parter Bařova paláce na Kobližné (zejména ve smyslu znovunavrácení provozního schématu), obnova objektu České spořitelny na ulici Sukova, v jehož případě se snažil projektant o oddělenou prezentaci stavební vrstvy let dvacátých i třicátých.

K rekonstrukcím starším, o to více hodnotným, protože byly prováděny v období nepříliš vybaveného materi-



Krausovo okno; sklápění ovládané řemenovými pásy

álového trhu, pak patří výkladce komerčních jednotek Neo na Pánské, Tango na Masarykově ulici, Čedok v nárožním objektu nám. Svobody a Rašínové (dnes konfekce), Salus na Orlí (dnes cukrárna) a vybrané části Paláce ALFA, který na svoji celkovou rekonstrukci teprve čeká.

Z výše zmíněných příkladů je jasné, že si moderní architektura na území Městské památkové rezervace Brno našla své čestné místo a je schopna interpretovat svým výrazem i funkcí současnou. Přesnou evidencí dokáží pracovníci Památkového ústavu v předstihu informovat budoucí investory o hodnotě, která je skryta pod přepláštěním či starými nátěry, a většinou přesvědčit o vhodnosti daného typu rekonstrukce. V případě osvětleného investora lze pak využít i dovednosti dnes již zkušených dodavatelských firem, které se zasloužili o znovuoživení kvalitní řemeslné práce.

Architektura 20. století je tvořena nejen hmotovým a dispozičním řešením, ale i ojedinelým konstrukčním detailem, subtilitou, ušlechtilými materiály a přesnými kompozičními zákonitostmi.

Osud staveb, které byly zničeny volbou špatného způsobu rekonstrukce, musí být varovným signálem pro budoucnost.

Ediční činnost

Publikační oddělení Památkového ústavu v Brně pokračovalo ve svojí činnosti v rozsahu specifikovaném v nul-tém čísle časopisu. Je třeba říci, že vlastní vydavatelská činnost tvoří asi 50% práce tohoto oddělení, a to nejen proto, že vydávání knih je finančně velmi náročné, takže za stejné peníze, jaké byly investovány do publikací před několika lety, jsme dnes schopni i přes všechna úsporná opatření vydat méně titulů, než vydávalo Krajské středisko státní památkové péče a ochrany přírody v 70. a 80. letech. Dalším důvodem jsou také neustále se zvyšující požadavky na propagační a výstavní činnost oddělení, které je malým kolektivem, jenž vlastními silami zabezpečuje veškeré práce s těmito činnostmi spojené.

V uplynulých dvou letech se podařilo technicky vyba-vit grafické pracoviště tak, že je možno připravit méně ná-ročné tiskoviny do finální podoby pro tisk, čímž se šetří značné finanční prostředky. Toto číslo časopisu bylo do tisku z převážné části připraveno na našem pracovišti. Snahou oddělení zůstává vydávání kvalitních tiskovin o památkách regionu jižní Moravy, a zajistit je jak po strán-ce odborných informací, tak po stránce grafické i celkové-ho zpracování. Do edičního plánu PÚ se snažíme každo-ročně zařadit i jednu knihu, která se věnuje některé z brněnských památek. Doposud to byla kniha o vile Tu-gendhat, která byla časopisem Fotografie v roce 1995 oce-něna jako fotografická publikace roku, monografie o kaš-ně Parnas, dvě souhrnné brožury Brno historické a Brněnská architektura 20. století a naposledy kniha Pav-la Zatloukala Brněnská okružní třída.

PUBLIKACE VYDANÉ V ROCE 1996 a 1997

Pernštejn – středověký hrad na Moravě

redigoval Bohumil Samek, 72 stran

Obsahově i graficky náročněji pojatá odborná publikace je rozčleněna podle témat na samostatné kapitoly od rŕz-ných autorů. Nejobsáhleji pojednává o stavební historii hradu, její součástí je i kapitola o hradní knihovně a kapi-tola Pernštejn očima malířů.

Česká verze 140 Kč, anglická verze 200 Kč

Zimní zahrada zámku v Lednici

text Zdeněk Novák, 42 stran

Ve dvou kapitolách je shrnuta historie této více než 150 let staré stavby i realistické zhodnocení jejího současného stavu. Barevné i černobílé reprodukce a osazovací plán se sortimentem rostlin doplňují tuto odbornou publikaci.

Česká verze 100 Kč, anglická verze 150 Kč

Kašna Parnas od J. B. Fischera z Erlachu

text Miloš Stehlík, 48 stran

Podrobná monografie o historii jedné z nejznámějších brněnských památek čerpá z archivních pramenů a zú-ročuje celoživotní studium nestora brněnské památko-vé péče.

Česká, německá a anglická verze 50 Kč

Tugendhatova vila v Brně

text Dušan Riedl

2. doplněné vydání anglické verze, 56 stran

Úspěšná obrazová publikace z roku 1995 byla doplněna několika novými fotografiemi z interiéru a údaji v textu týkajícími se nového zařízení vily.

Cena 400 Kč

Obléhání hradu Pernštejna Švédy v roce 1645

text Libor Jan, 28 stran

Monotematická publikace s barevnými reprodukcemi ze-vrubně pojednává o epizodě ze švédského tažení na Mo-ravu. Autor využil archivních dokumentů, cituje z nich a zasvěceně je komentuje.

Česká, německá a anglická verze 48 Kč

Zámek Uherčice

text Bohumil Samek, Tomáš Jeřábek

Jednoduchá skládáčka, stručně pojednávající o historii, současném stavu a výhledech objektu, doplněná repro-dukci dobové pohlednice i dalšími fotografiemi.

Česká, anglická, německá verze 10 Kč

Hrady a zámky jižní Moravy

vydáno společně s firmou VIP s.r.o.

Výtvarná mapa s ručně malovanými vedutami nejznáměj-ších hradů a zámků jižní Moravy. Zadní strana mapy po-skytuje v češtině a němčině základní údaje o dvaceti ve-řejnosti zpřístupněných objektech.

Cena 35 Kč

Katalog výstavy Architektonické dědictví.

První díl katalogu obsahuje citace základních materiálů usnesení vlády o Programu záchrany architektonického dědictví. Druhý díl tvoří tabulka podávající vyčerpávající výčet památek ČR zařazených do tohoto programu v letech 1994 – 1996. Katalog byl vydán k výstavě Archi-tektonické dědictví, jejímž uspořádáním Ministerstvo kul-tury ČR pověřilo Památkový ústav v Brně.

Česko-anglická verze 30 Kč

Informace o zpřístupnění jihomoravských památkových objektů v sezóně 1997 a 1998.

Každoročně vydávané podrobné informace o návštěvních dobách, vstupném a službách na 23 hradech a zámcích na území bývalého jihomoravského kraje.

Zdarma

Výroční zpráva Památkového ústavu v Brně za rok 1996.

Podrobný výčet veškeré činnosti ústavu včetně economic-kých údajů.

Zdarma

Drobné příležitostné tisky:

Katalog výstavy Lovecká záliba šlechty, katalog výstavy Ka-mélie u Mitrovských, jednostránkový kalendář 1997 s por-trétem Raduita de Souches, jednostránkový kalendář 1998 s motivy střeleckých terčů, stolní kalendář 1998 – Památ-ky lidové architektury na jižní Moravě.

E.D.

PERNŠTEJN – STŘEDOVĚKÝ HRAD NA MORAVĚ

Editor Bohumil Samek, 72 stran, fotografie Karel Šabata, grafická úprava Jarmila Marvanová, česká a anglická verze, náklad 2000 a 1000 výtisků, vydal Památkový ústav v Brně.

Přetiskujeme článek Bohumila Samka Pernštejn – středověký hrad na Moravě, který vyšel v Bulletinu číslo 4/96 Uměleckohistorické společnosti v Českých zemích:

Nová publikace jako podnět k úvaze o současném stavu jedné oblasti knižní produkce.

Kniha je určena především návštěvníkům hradu. Tam ovšem přicházejí lidé různých zájmů a zaměření, laici, vlastivědní nadšenci i profesionální odborníci. Je proto také na místě poskytnout jim diferencovanou "obsahu" i v podobě tisků odlišné úrovně. Nová monografie je určena pro ty náročnější, splňovat by měla i požadavky odborné veřejnosti.

Nový perňštejnský svazek navazuje v mnoha ohledech na ediční činnost Státního památkového ústavu, zahájenou krátce po 2. světové válce a reprezentovanou jmény Jiřího Hilmery a Huga Rokyty. Tehdy, na počátku 50. let, to byly sice graficky skromné a útlé, avšak obsahově hutné svazky, v nichž o jednotlivých památkách i o městech, především o městských památkových rezervacích, psali odborníci – specialisté. Úspornou formou v nich předkládali širší veřejnosti nejnovější poznatky bádání. Tato činnost, přenesena na někdejší krajská střediska památkové péče, bohužel postupem doby povětšinou zplaněla; původní práce se změnily na produkty recepční publicistiky.

Kniha navazuje na všechny nejlepší vlastnosti zmíněných tisků, k nimž nepochybně patří také monografie dnes emeritního profesora Masarykovy univerzity v Brně Zdeňka Kudělky, vydaná roku 1954. Stejně jako uvedená předchůdkyně má i nynější publikace svého hlavního autora, tentokrát jím je kvalifikovaný badatel o pevnostních stavbách středověku Miroslav Plaček. Obsahuje i doprovodné statě dalších autorů. Miloš Stehlík napsal kapitolu Dotek baroku, Pavla Holíková píše o knihovně, Bohumil Samek sestavil ikonografii (Pernštejn očima malířů) a bibliografii Pernštejna.

Podrobena důkladnému redakčnímu zpracování je kniha založena na pevné obsahové i formální koncepci. Výklad je podán obecně přístupnou formou, ovšem se znalostí odborné problematiky na úrovni aktuálních badatelských výsledků. Tomu také odpovídá bohaté obrazové vybavení i grafický koncept knihy. Publikace byla vytvářena v opozici vůči záplavě tisků vděčících za svůj vznik komerčním představám o "potřebách" poněkud povrchní turistiky. Tyto "produkty" sice oplývají ilustrační pestrobarevností, zpravidla chybí byt jen situační plán a jejich text se jeví jako nutné zlo často problematické obsahové hodnoty. Cílem nové perňštejnské monografie brněnského Památkového ústavu je naopak poskytnout spolehlivý výklad poučenému laikovi a vědeckým zhodnocením této stavby přispět k lepšímu poznání kulturní minulosti země.

B. S.

TUGENDHATOVA VILA V BRNĚ OD ARCHITEKTA LUDWIGA MIESE VAN DER ROHE

Text Dušan Riedl, barevné fotografie Libor Teplý, grafická úprava Andrej Bielak, 56 stran, 8 stran příloh plánů a rozkresů nábytku, 2. vydání anglické verze, náklad 1500 výtisků, vydal Památkový ústav v Brně ve spolupráci s Muzeem města Brna.

V roce 1997 vydal Památkový ústav společně s Muzeem města Brna 2. doplněné vydání anglické verze obrazové monografie o Tugendhatově vile v Brně. O knize jsme informovali v našem časopise v roce 1995, kdy bylo realizováno první vydání české i anglické verze. Nové vydání je obohaceno o tři barevné pohledy fotografa Libora Teplého do hlavního obytného interiéru, který byl v rámci stavební restituce vily vybaven replikami původního nábytku navrženého Miesem van der Rohe, a o slovo autora o aktuálním dění, týkajícím se vily a spolupráce všech zúčastněných partnerů. Tento úvod k druhému anglickému vydání přetiskujeme v plném znění v češtině:



Zpřístupnění Tugendhatovy vily našlo velký ohlas u domácích a zejména četných zahraničních návštěvníků domu. Jeho důsledkem bylo úsilí o uvedení dosud prázdného interiéru do původního stavu. To vedlo ke spolupráci Muzea města Brna, jako správce objektu, s rodinou Tugendhatovou, tedy s dcerami, zetěm a vnukem stavebníků, a s příznivci vily zastoupenými Fondem vily Tugendhat v Brně a Friends of Villa Tugendhat v Anglii a USA.

Některé originály mobiliáře jsou dnes uchovány v Moravské galerii, jiné jsou v majetku rodiny. Vybrané firmy v zahraničí /USA, Itálie/ dnes zhotovují podle vzorů nábytku Miese van der Rohe z vily Tugendhat některé typy, které jsou však aktualizovány pro současnou technologii výroby. Díky tomu může být vila postupně zařizována replikami původního nábytku.

Požadovanou dokumentaci pro soubor mobiliáře za tímto účelem zpracovali členové Fondu vily Tugendhat architekti Jan Dvořák z Brna a prof. Peter Lizoň z Knoxville /Tennessee, USA/, potřebné finanční prostředky k realizaci poskytl Magistrát města Brna.

Realizace byla svěřena firmě AMOS Brno, která byla schopna zajistit dodávku nábytku podle uvedené dokumentace. Repliky byly získány s využitím standardních výrobků firmy ALIVAR /Itálie/ upravených tak, aby co nejvíce odpovídaly původním vzorům sedacího nábytku a skleněného stolu. Část nábytku – bufet, psací stůl, stůl, pohovka, lavice a podstavec pod sochu – byla vyrobena v České republice většinou podle originálů uložených v Moravské galerii, ostatní kusy pak podle dostupné dokumentace. Interiér byl dále vybaven ženským torzem od Wilhelma Lehmbucka, zapůjčeným Moravskou galerií, a orientálním kobercem Mešed zakoupeným ze sponzorského příspěvku Komerční banky Brno.

Vybavení vily nábytkem umožňuje vyvolat osobitý výraz a obnovit původní dojem zařízeného interiéru, který byl nedílnou součástí architektonického díla. Proto byly opatřeny repliky původního zařízení, v nejvyšší možné míře odpovídající originálu.

Připravují se i stavební úpravy, které by odstranily nevhodné pozdější zásahy a zejména zajistily stavebně technický stav památky.

D. R.

BRNĚNSKÁ OKRUŽNÍ TŘÍDA

Text Pavel Zatloukal, grafická úprava Bohdan Bloudek, 175 stran, včetně mapek a plánů, česká verze, náklad 800 výtisků, vydal Památkový ústav v Brně.

Koncem roku 1997 vyšla obsáhlá publikace s ryze brněnskou tematikou, jejímž autorem je ředitel Muzea umění Olomouc Doc. PhDr. Pavel Zatloukal. Citujeme z jeho úvodu ke knize:

Problematice brněnské okružní třídy stejně jako celému urbanistickému a architektonickému vývoji Brna v 19. století nebyla dosud věnována pozornost adekvátní jejich významu. Ačkoliv podle autorova pevného přesvědčení dalece překračují lokální hranice. Příčin je několik. K těm konkrétnějším patří citelné mezery v pramenné základně – k většině stavebních akcí schází dobová dokumentace. Přispívá k nim i skutečnost, že až donedávna bylo Brno chápáno především jako metropole meziválečné architektury. Závažným důvodem obecnějšího charakteru je pak vytrvalé mechanické přenášení národnostních a sociálních otázek i doslova hory předsudků z 20. do 19. století. “Převrstvení” němectvím, které se v této oblasti v 19. století stalo i v Brně takřka absolutním, vytváří zkrátka dlouhodobé české trauma. Ale ani to není jediným důvodem; vždyť ani dějiny českého umění 19. věku nebyly dosud napsány – a to jsou Češi národem, který se z větší části a víceméně právem odvozuje z obrozeneckých dob.

Tato kniha nemůže z řady důvodů suplovat pokus o úplné postizení problematiky brněnské okružní třídy. Jak ve vztahu k řadě speciálních oborů (dějiny jednotlivých výtvarných druhů, kulturní a společenské dějiny apod.), tak



i z obecnějšího hlediska – jediným vhodným terénem, na jehož ploše by bylo možné vysvětlit a také srovnat řadu zdejších jevů, je minimálně středoevropský kontext. Knihu je proto možné chápat jako shrnutí určité sumy poznatků opírajících se zejména o dějiny architektonické stránky problému, je pokusem o jejich utřídění a naznačení základních vývojových souvislostí. Ale představuje rovněž pokus upozornit na dosud opomíjenou skutečnost, že i v této době – či možná právě v této době – brněnská půda poskytovala prostor pro řešení otázek skutečně evropského dosahu.

Brněnská okružní třída však není pouze teoretickým problémem. Vedle toho, že klade vážné otázky památkové péči, stává se znovu – především od listopadového převratu – aktuálním polem pro řešení mnoha různorodých architektonických, památkových i urbanistických úkolů. Je přitom pozoruhodné, že mnohé z nich – alespoň vahou položené otázky – opět dalece překračují nejen lokální, nejen úzce oborové, ale i časové hranice. I to se nakonec stalo jedním z motivů k sepsání této knihy.

P. Z.

ZIMNÍ ZAHRADA ZÁMKU V LEDNICI

Text Zdeněk Novák; vyjádření k současnému stavu kovových konstrukcí Karel Rusín; vyjádření k historii a současnému stavu skleněných výplní Julius Broul; osazovací plán a sortiment rostlin Tatiana Kutková, Dagmar Fetterová, Jiří Uber; grafická úprava Jarmila Marvanová; 41 stran; česká a anglická verze; náklad 2000 výtisků; vydal Památkový ústav v Brně.

Za Karla Eusebia z Lichtenštejna v roce 1642 byla postavena u zámku oranžerie sloužící k pěstování tropických a subtropických rostlin. Měla tehdy podobu amfiteátru, na jehož stupních byly rozestaveny nádoby s dřevinami. Terénní modelace ve tvaru antického divadla se dochovala před severním průčelím až do začátku 19. století. Roku 1715 započal Anton Florián z Lichtenštejna stavbu velkého dřevěného skleníku, který už stál na místě dnešního palmového skleníku. Měl půdorys obdélníka a sedlovou

střechu. Za knížete Aloise II. byl dřevěný skleník zbořen a roku 1845 nahrazen novou stavbou, která je dodnes unikátní ukázkou mistrovského spojení návrhu architekta a realizace za účasti nových možností zpracování skla a za použití pevné a odolné litiny. Projektantem skleníku byl Georg Wingelmüller.

Skleník je propojen s východním reprezentačním křídlem zámku. Tvoří rozhraní mezi krajinářským parkem a pravidelnou zahradou, jejíž je významnou dominantou. Stavba je orientována ve směru východ-západ. Nosnou konstrukci tvoří 22 párů štíhlých litinových sloupů s odlehčenými hlavicemi, měděná střecha ve tvaru oslího hřbetu je nesená litinovými žebry. Pásky široké asi 20 cm jsou zaskleny poměrně drobnými tabulkami.

Odborná publikace je věnována historii i současnosti zámeckého skleníku v Lednici. Upozorňuje na jeho unikátnost jak historickou, tak technickou. Je jedním z vodítek pro rekonstrukci stavby evropského významu.

Z.N. a B.F.

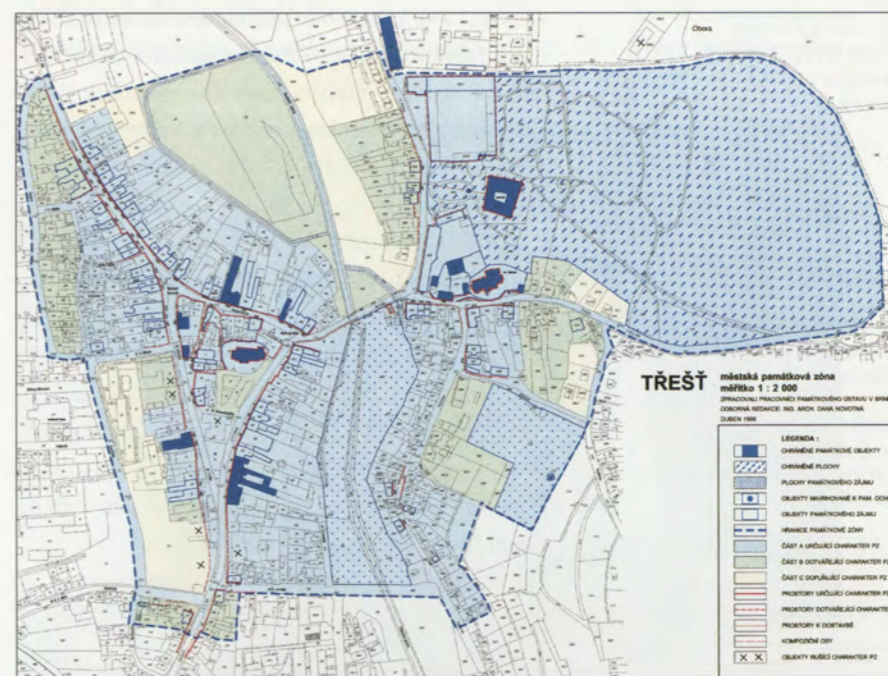
MAPY MĚSTSKÝCH PAMÁTKOVÝCH ZÓN

Ve druhé polovině roku 1995 prohlásilo MK ČR vyhláškou č. 250/95 Sb. ze dne 22.9.1995 některá jádra historických měst za městské památkové zóny. Na rozdíl od předchozích právních aktů se jedná pouze o určení plošného rozsahu ochrany, tj. určení hranic zón. Předmět, rozsah a podmínky ochrany, příp. regulace činností v zóně nejsou stanoveny, což značně snižuje její váhu. Vyhlášku doplnil Památkový ústav v Brně mapami jednotlivých zón

s vyhodnocením kvality architektury, urbanismu i jednotlivých kompozičních prvků. Mapy byly zpracovány digitálně prostřednictvím kartografického vydavatelství SHOCart ve Zlíně v počtu 20 kusů pro městské památkové zóny: Brumov - Bylnice, Fryšták, Napajedla, Valašské Klobouky v okrese Zlín, Kyjov a Veselí nad Moravou v okrese Hodonín a Třešť a Telč - Staré město v okrese Jihlava. Mapy jsou neprodejné a slouží jako pracovní materiál pro odborné pracovníky.

Dana Novotná

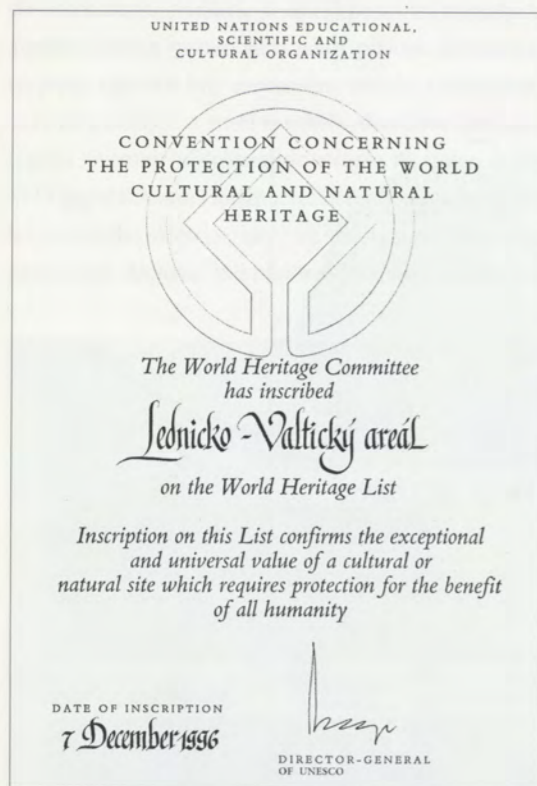
Městská památková zóna v Třešti



Výstavy

LEDNICKO-VALTICKÝ AREÁL PROHLÁŠEN PAMÁTKOU UNESCO

Několikaleté úsilí odborníků, zástupců státních orgánů, ale i řady dobrovolníků sdružených v nadaci Památky Jižní Morava, ve Společnosti Valtice, v Greenways apod. vyvrcholilo dne 7. prosince 1996, kdy byla



památková zóna Lednicko-valtický areál zapsána do Seznamu světového, kulturního a přírodního dědictví Organizace spojených národů pro výchovu, vědu a osvětu UNESCO (United Nations Educational Scientific and Cultural Organisation). Lednicko-valtický areál byl oceněn jako jedna z nejceněnějších kulturně a umělecky utvářených krajín na světě. Na území o rozloze 185 km² se nacházejí rozmanitá společenstva a velký počet kulturních památek. Slavnostní vyhlášení zápisu Lednicko-valtického areálu do seznamu UNESCO se konalo ve dnech 30. a 31. května 1997 v Lednici a ve Valticích za přítomnosti ministra kultury ČR Jaromíra Talíře, náměstka ministra kultury ČR Zdeňka Nováka, ministra životního prostředí Jiřího Skalického, velvyslankyně USA v ČR Jenonne Walker, představitelů diplomatických služeb Rakouska, Polska a Slovenska, ředitele World Heritage Centre Bernda von Droste, zástupce UNESCO, prezidentky Světového památkového fondu z USA Bonnie Burnham a dalších významných hostů.

Výslednou snahou úsilí všech zainteresovaných stran je zachovat tuto unikátní lokalitu v co nejautentičtější podobě pro budoucí generace. Zařazení památky na seznam UNESCO je velkou ctí, ale i závazkem pro vlastníky i správce jednotlivých subjektů na území Lednicko-valtického areálu.

E.D.

ARCHITEKTONICKÉ DĚDICTVÍ

Výstava pořádaná pod záštitou ministra kultury ČR

Námět: Zdeněk Novák

Scénář: Eva Dvořáková, Bohdana Fabiánová, Radko Květ

Architektonické řešení: Radko Květ

Výtvarné řešení: Jarmila Marvanová

Fotografie: Jiří Dvořák, Martin Vybíral, archívy památkových ústavů ČR, zámku Hradce nad Moravicí, kláštera v Broumově a firmy Artefabris

Multimediální katalog: Dagmar Srbová a Marek Srba, Fotoprogram Brno

Dřevěné konstrukce: Patrik Vlček

Instalace: Lenka Květová, Radko Květ, Jarmila Marvanová

Osvětlení: Technoart, Újezd u Brna

Anglické překlady: Irma Charvátová, Tony Long

Program záchrany architektonického dědictví, schválený usnesením vlády České republiky č. 110 ze dne 22. února 1995, vytváří podmínky pro dlouhodobou účast státu na záchraně, obnově a vhodném využití nejohroženějších památek různého stavebního druhu a jejich areálů.

Jedná se o hrady, zámky, včetně historických zahrad a parků, tvrze, kostely, kláštery, radnice a městské paláce, ochranné městské systémy, hospodářské dvory, vesnické usedlosti a jiné. Účast státu spočívá zejména v bezplatné odborné pomoci při přípravě záměrů obnovy, souhrnně vyjádřených v tak zvaném Projektu záchrany architektonické památky, a v poskytnutí nenávratného účelového finančního příspěvku na provedení těchto záměrů. O zařazení do programu záchrany se přitom mohou ucházet nejenom organizace zřizované státem a církví, ale i obce, fyzické osoby a ostatní vlastníci.



Kutná Hora, září 1996

Rozpočet ministerstva kultury může být pouze doplňkovým a mimořádným finančním zdrojem v péči státu o kulturní památky a památkově chráněná území. Základní článek v této oblasti tvoří zatím okresní úřady, na jejichž úrovni lze i schůdněji zajišťovat žádoucí péči rovněž o kulturní památky místního a regionálního významu.

Z podnětu náměstka ministra kultury Ing. Zdeňka Nováka vzešel námět ukázat výsledky realizace programu na výstavě věnované tomuto tématu. O ztvárnění svých představ požádal své bývalé kolegy z publikačního oddělení Památkového ústavu v Brně.

Zahájení výstavy se stalo součástí Dnů evropského kulturního dědictví v Kutné Hoře. Zahájil ji 6. září

1996 ministr kultury Jaromír Talír za přítomnosti prezidenta ČR Václava Havla. Výstava v Sankturinovském domě v Kutné Hoře trvala 3 týdny a měla u veřejnosti dobrý ohlas.

Od 16. ledna do 28. února 1997 byla výstava reprizována v Ditrichštejnském paláci Moravského zemského muzea v Brně. Také zde se setkala s pozitivním ohlaselem odborné veřejnosti, studentů, ale i laiků. Obě výstavy ukázaly, že záměr předvést veřejnosti, jakým způsobem jsou vynakládány státní prostředky v rámci památkové péče, je dobrý, a že výstava napomohla zprůhlednit obor památkové péče, který bývá někdy považován za výlučný problém úzké skupiny odborníků.

Kutná Hora, září 1996



Přestože prostorové podmínky v Ditrichštejnském paláci byly mnohem omezenější než v Sankturinovském domě v Kutné Hoře, podařilo se architektovi a dalším tvůrcům výstavy oslovit návštěvníky nejen obsahem výstavy, ale i jejím výtvarným ztvárněním.

Zájem ministerstva kultury přenést výstavu do Prahy akceptovalo výstavní oddělení Správy pražského hradu. Výstava byla tvůrci upravena pro prostory Starého královského paláce, který se ukázal jako dosud nejhodnější prostředí, ve kterém se tato výstava ocitla. Její obsah zůstal stejný: fotografie poničených i již opravených památek z celé České republiky, fragmenty z různých památkových objektů, panely s odbornými informacemi

o restaurátorských pracích a multimediální katalog, obsahující všechny památky zařazené do programu v letech 1993–1996. Záměr výstavy: poskytnout informace prostřednictvím vystavených exponátů, tištěného katalogu a speciálně připraveného multimediálního katalogu a současně emotivně působit na návštěvníka tak, aby byl vtažen do problematiky památkové péče, aby byl získán pro záchranu hodnot, které neodlučně patří k našemu životu, byl podle ohlasu návštěvníků naplněn.

Akce svým rozsahem i významem daleko přesáhla dosavadní náplň publikačního oddělení Památkového ústavu v Brně a prokázala schopnosti a možnosti, které mohou být zúročeny na dalších akcích.

E.D.



*Pražský Hrad,
březen až květen 1997*

Výstava byla další akcí Památkového ústavu přibližující návštěvníkům některou oblast života našich předků prostřednictvím předmětů běžně nepřístupných, uložených v depozitářích. Lovectví a myslivost patřily k zálibám nejrozšířenějším. Trofeje ulovené zvěře a nákladně zdobené lovecké zbraně byly chloubou a ozdobou šlechtických sídel. Velké množství těchto předmětů je dnes ukryto v depozitářích. Pracovníci Památkového ústavu v Brně některé z nich vybrali a vystavili je na zámku v Miloticích. Výstava, která byla zpřístupněna v květnu až říjnu 1996 byla příležitostí náznakově evokovat podobu kdysi oblíbených loveckých salonků. Byly tu zastoupeny předměty ze 17. a 18. století, nejčteněji ze století devatenáctého. Vystavené památkově chráněné předměty z milotického zámeckého mobiliáře byly doplněny o exempláře ze zámků Lysice, Lednice, Vranov nad Dyjí, Rájec nad Svitavou a hradů Bítov a Pernštejn.

LITINOVÁ KAMNA

V souvislosti se snahou představovat veřejnosti částečně i zázemí zámku byly v Rájci nad Svitavou od června 1996 zpřístupněny část chodby pravého křídla a zámecká kuchyně. Autentické zařízení kuchyně se bohužel nedochovalo, pouze ve vedlejší místnosti zůstalo chladicí zařízení z počátku tohoto století. V zpřístupněných prostorách byly vystaveny kamnářské výrobky z produkce Salmových blanenských železáren doplněné dalšími předměty. Bohatou nabídku litinových kamen většinou v empírovém stylu či v některém z historizujících slohů 19. stol. na výstavě dokumentovaly kopie dobových nabídkových katalogů.

Z rájeckého depozitáře si pozornost zasloužila především zrestaurovaná litinová kamna s figurální výzdobou z druhé třetiny 19. století.

KAMÉLIE U MITROVSKÝCH

Výstava v hlavním poslání navazovala na ty minulé, v některých momentech však přinesla zcela nové prvky. Krása kamélií je natolik inspirativní, že tvůrčí kolektiv, který se v posledních letech stabilizoval, zejména v osobách architekta Zdeňka Sendlera, výtvarnice Jarmily Marvanové, Jana Dvořáka, Evžena Kopeckého, Bohuslava Rabušice a jeho kolektivu a odborné pracovnice Marty Sedlákové, přichází každoročně s novými nápady na uplatnění kamélií a propagaci hradů a zámků prostřednictvím prezentace obrazů, nábytku a dalších předmětů z mobiliáře objektů.

Půvabné prostředí letohrádku Mitrovských v současnosti sloužící jako výstavní prostor patřilo v minulosti starému rodu Mitrovských, jehož stopy nacházíme na objektech ve správě Památkového ústavu v Brně, zejména na hradě Pernštejn a zámku Lysice. To tvůrce výstavy inspirovalo k využití předmětů právě z těchto objektů. Snad poprvé mohla veřejnost spatřit skupinový rodinný portrét Mitrovských z hradu Pernštejna, který byl díky výstavě převezen z depozitáře, v němž strávil řadu let bez naděje na setkání s veřejností. K jeho úplné restauraci jsou však zapotřebí další finanční prostředky, které se nám zatím nepodařilo zajistit. Obraz dominoval místnosti, která byla vybavena dalším dobovým nábytkem a portréty příslušníků rodiny Mitrovských a především kaméliemi v historických aranžmá.

Motto výstavy: „Kamélie – květ východu, nad nímž slunce času nezapadá“ bylo jakýmsi vodítkem pro návštěvníky,



Kamélie u Mitrovských; Brno, Letohrádek Mitrovských, únor 1997

kteří byli snad poněkud zaskočeni druhou místností, jež měla navodit atmosféru budoucnosti, v níž budou patrně jiná estetická měřítka než v 19. století, ale na kráse květin to nic nezmění. Provokující aranžmá v kombinaci s kovem a sklem našla své kritiky, většina návštěvníků ji však přijala pozitivně.

K výstavě vydal Památkový ústav v Brně příležitostný tisk, v němž jsou obsaženy základní údaje o historii letohrádku Mitrovských, o výše naznačených souvislostech i o tradici výstav kamélií.

M.S., E.D.

Expozice nazvaná Kulturní památky ČR byla připravena Památkovým ústavem v Brně ve spolupráci s firmou Fotoprogram Brno (multimediální propagace památek) pod garancí Ministerstva kultury ČR a Státního ústavu památkové péče Praha a za podpory České centrály cestovního ruchu.

Cílem expozice bylo propagovat zejména hrady a zámky jako vhodný cíl turistických aktivit, ukázat možnosti nejmodernějších forem jejich prezentace a v neposlední řadě získat zájem veřejnosti o architektonické památky a jejich ochranu.

Pro návštěvníky byly připraveny propagační materiály, ukázky publikační činnosti Památkového ústavu v Brně, CD rom Muzea a galerie z produkce Státního ústavu památkové péče v Praze a ve spolupráci s Fotoprogramem Brno interaktivní videopolyekran, Multimediální kiosky, internetová kavárna a Obrazová galerie na bázi virtuální reality.

Stánek na mnohem větší ploše, než tomu bylo v předchozích letech zvykem, byl velmi zdařile výtvarně vyřešen, což oceňovali jak zástupci Brněnských veletrhů a výstav, tak i návštěvníci z řad odborné i laické veřejnosti. Bohužel se nepodařilo naplnit v plné míře záměr Ministerstva kultury ČR propagovat památky celé ČR. To nebylo v silách pracovníků Památkového ústavu a ze strany Státního ústavu památkové péče a ostatních památkových ústavů nebyl v tomto směru projeven větší zájem. Jihomoravské památky se však již tradičně těšily velkému zájmu zástupců cestovního ruchu i veřejnosti.

E.D.

Semináře

STROM V HISTORICKÉM PROSTŘEDÍ

18. dubna 1996 uspořádal Památkový ústav v Brně odborný seminář Strom v historickém prostředí města. Seminář byl určen především pracovníkům památkových ústavů a městských a obecních úřadů. Zúčastnilo se ho 53 osob. V odborné části vystoupili se svými referáty:

Ing. Zdeněk Novák, náměstek ministra kultury ČR (Úloha, funkce a význam stromů v městském prostředí, zejména



na náměstích a ulicích), Doc. ing. arch. Otakar Kuča, CSc. (Úvaha o dendroklasmu aneb stromoborectví v historickém městě), PhDr. Adéla Křikavová, CSc. z Orientálního ústavu v Praze (Význam stromů v orientálních civilizacích), Ing. arch. Dana Novotná (Proměny historických městských interiérů z pohledu uplatnění zeleně), Ing. Kateřina Leopoldová z Útvary hlavního architekta města Brna (Strom ve městě z pohledu současného urbanismu), Doc. JUDr. Milan Pekárek, CSc. (Strom z hlediska právních norem), Ing. Jaroslav Kolařík z firmy Eden (Ošetřování a konzervování stromů, vhodné metody pro městské podmínky), Ing. arch. Iveta Černá a Ing. arch. Eva Búřilová (Strom jako jednotící prvek interiéru a exteriéru ve funkcionalistické architektuře).

Libuše Sedláčková

2. PRACOVNÍ SETKÁNÍ O STARÝCH STEZKÁCH

Setkání se uskutečnilo 25. dubna 1996 na Památkovém ústavu v Brně s tématickým okruhem:

1. Síť starých stezek v různých regionech ČR
2. Hierarchie stezek, jejich uplatnění jako dopravních tras i jako predispozic osídlení
3. Detailní průběh jednotlivých tras a jejich značení v minulosti.

Setkání se zúčastnilo 20 odborníků z různých pracovišť. Výsledkem setkání byl mimo jiné sborníček rozšířených abstrakt v rozsahu 30 stran.

Dagmar Fetterová

ARANŽOVÁNÍ KVĚTIN V HISTORICKÝCH PROSTORÁCH ZÁMKŮ

Tradiční akce se tentokrát konala 28. a 29. srpna 1997 na státním zámku v Lysicích.

Seminář byl zaměřen na prohloubení znalostí pracovníků, kteří se zabývají v každodenní praxi aranžováním květin v zámeckých interiérech. Účastnilo se ho 50 osob. V odborné části odezněly přednášky PhDr. Adély Křikavové, CSc. z Orientálního ústavu v Praze (Květina mezi exteriérem a interiérem v islámském světě), PhDr. Miroslavy Novákové (Užité umění v historickém interiéru zámeckých objektů), Mgr. Marty Sedlákové (Motivy kytic a květinových zátiší v uměleckém řemesle), Bohuslava Rabušice a Dany Felkové ze SZŠ Brno-Bohunice (Materiály a techniky užívané při aranžování kytic) a Ing. Vladimíra Homoly (Květinové dekorace v historickém vývoji s praktickými ukázkami aranžování kytic).

V druhé části semináře předvedly účastníci vlastní aranžmá, která měla respektovat charakter nádoby a její umístění v prostoru.

Libuše Sedláčková

MEZINÁRODNÍ SYMPOZIUM ICOMOS–IFLA 1997 KRAJINNÉ DĚDICTVÍ VE DNECH 6.–12. ZÁŘÍ 1997

Organizátoři: Český národní komitét ICOMOS a Mezinárodní výbor pro historické zahrady a krajinu ICOMOS – IFLA spolu se Státním ústavem památkové péče v Praze, Památkovým ústavem v Brně a Památkovým ústavem v Českých Budějovicích pod patronací ministra kultury ČR.

Program tvořily přednášky českých i zahraničních odborníků a exkurze po historických zahradách a parcích v Praze, v Průhonicích, ve Valticích, v Lednici, v Telči, v Českém Krumlově, v Kratochvíli, v Hluboké nad Vltavou, v Dobříši, dále prohlídky městské památkové rezervace v Třeboni, hlubocké krajiny, Tereziina údolí a dalších lokalit. Sympozia se účastnilo 101 účastníků, z toho 44 zahraničních. Součástí programu byly rovněž společenské akce, hudební produkce, prohlídky zámeckých interiérů nebo např. návštěva slavnostně osvětleného zámku a minaretu v Lednici na Moravě. Slavnostní zakončení sympozia ICOMOS–IFLA se konalo v zámeckém barokním divadle v Českém Krumlově. Sborník, který je jedním z výsledků sympozia připravuje Státní ústav památkové péče v Praze.

Dagmar Fetterová

VZPOMÍNKA NA ALENU DVOŘÁKOVOU

V listopadu minulého roku uplynuly již neuvěřitelné tři roky od chvíle, kdy nás krutě rychle a zcela nečekaně opustila kolegyně, přítelkyně, kamarádka, architektka Alena Dvořáková. Zákeřná choroba, která si vybírá oběti podle zcela nepochopitelného klíče, ji zahubila ve chvíli velké pracovní aktivity a osobní pohody.

Alena Dvořáková se narodila 3. prosince 1946 v Brně, v roce 1965 ukončila SVVŠ v Brně na Koněvově ulici, v roce 1972 fakultu architektury VUT v Brně. Ihned po absolvování školy nastoupila na tehdejší Krajské středisku státní památkové péče a ochrany přírody, kde pracovala ve funkci samostatného odborného referenta až do roku 1987.

Potom neodolala nutkání zkusit to jinde, jen půl roku vydržela v projekci PIO MK ČSR a potom necelé dva roky v Moravském zemském muzeu. V červnu 1989 se vrátila na tehdy již Památkový ústav v Brně, aby znovu objížděla památky na okrese Uherské Hradiště, aby se rozčílovala na kontrolních dnech na Špilberku atd. Od roku 1990 se stala vedoucí oddělení památkové péče, svého okresu se však nevzdávala, od roku 1994 vedoucí odboru památkové péče. Se svojí příslovečnou poctivostí přejímala odpovědnost za celý region bývalého jihomoravského kraje, řešila problémy všech garantů, ale i záležitosti vyplývající z funkce zástupce ředitele. Začala na sebe nakládat stále více úkolů, nedokázala říkat ne, chtěla být svým podřízeným nápomocná při řešení jejich problémů a přitom neo-

šdit svoji vlastní práci. Stále zůstávala milující matkou, která ani při tomto pracovním tempu, nezanedbávala svoje dva syny. Toto hektické tempo ji možná ubralo sil pro boj s nemocí, jejíž příznaky se snažila zpočátku nebrat na vědomí.

Bezprostřední styk s historickou architekturou a několikaletá každodenní praxe z ní vchovaly odborníci znalou technické i technologické povahy historického díla. Tyto odborné předpoklady spolu s intuící a citem dílem daným, dílem vypěstovaným dlouholetou zkušeností, jí umožňovaly řešit mnohdy kontroverzní záměry rekonstrukce, údržby či konzervace historických památek. Případ od případu zvažovala s nejvyšší odpovědností, trápila se nad tím, co se nepodařilo, nad bezohledností a bezcitností, s níž se setkávala nejen v přístupu k památkám samotným, ale i ve vztazích mezi lidmi.

Její milá, rozvážná a přitom přímočará povaha, její přístup k práci, odborné znalosti i praktické zkušenosti, způsob jednání s lidmi i její svérázný jemný humor, to vše dělalo z Aleny Dvořákové osobnost, která je v pravém slova smyslu nenahraditelná.

E.D.

ODEŠEL ARCHITEKT OTAKAR MÁČEL

24. června 1997 jsme se naposledy rozloučili s naším dlouholetým kolegou, přítelem, kamarádem Otou Máčelem. Jeho zdravotní potíže jsme s obavami sledovali již několik měsíců, přesto nás jeho odchod nemile zaskočil.

Vždyť ještě v minulém roce jsme s ním připravovali výstavu jeho obrazů na zámku ve Vranově nad Dyjí.

Připomeňme si alespoň několik dat z jeho života. Narodil se v roce 1920 v Brně. Po maturitě na reálném gymnáziu a dvouletém kursu na stavební průmyslovce strávil tři roky jako totálně nasazený v Německu. Po osvobození absolvoval vysokoškolské studium na architektonické fakultě Vysoké školy technické Dr. Edvarda Beneše v Brně. Po studiích byl zaměstnán v Ludovém uměleckém průmyslu a potom jako asistent na katedře dějin architektury brněnské techniky. V roce 1953 přestoupil do Výzkumného ústavu výstavby a architektury v Brně, kde se zaměřil na teoretickou oblast historického výzkumu. V Krajském středisku státní památkové péče a ochrany přírody v Brně, kam přešel v roce 1968, přistupoval v běžné památkářské praxi k rekonstrukcím především jako aktivní architekt, aniž porušil zásady památkové péče. Navrhl koncepci rezervačních celků, projekt muzea v přírodě na Veveří a ve Strážnici.

Díky svým odborným zkušenostem a jazykovým znalostem se stal členem rozšířeného výboru ICOMOS /Commité international d'architecture vernaculaire/ a členem ICOMU /Verband europäischer Freilichtmuseen/. V obou těchto organizacích šlo o členství soukromé bez schválení tehdejšího ministerstva kultury, což bylo výsledkem jeho postoje v roce 1968 stejně jako fakt, že v roce 1969 nebyl již přijat do normalizované podoby Svazu architektů ani do normalizované podoby Svazu výtvarných umělců.

Neodmyslitelnou součástí jeho života byla výtvarná činnost. Ani v tísnivých dobách protektorátu či jiných chmurných obdobích nepolevil v kresbě ani malbě. Záhy se začlenil do brněnského kulturního života. Stýkal se s básníky, malíři a jinými osobnostmi z oblasti umění. Až do zatčení malíře Františka Kalába byl jeho žákem. V roce 1942 se účastnil se spolkem Rampa na výstavě Šesti. Později se podílel na dalších výstavách: Lidová architektura /1956/, Mizející Brno /1965/, Pálava /1965/, na satirických výstavách Krajina budoucnosti /1966/, Taky bydlení /1967/, Profily brněnských architektů, Interiéry, Architekt na cestách /1968/. V devadesátých letech vystavoval svoje obrazy na různých místech jižní Moravy. Zaujala ho zejména krajina, ať už ta kolem Pálavy, nebo kraje, které navštívil na svých cestách do Francie, do Holandska i jinam.

Za zmínku stojí i jeho teoretické práce:

Základní problematika urbanistické struktury v Čechách a na Moravě I a II, Slovácko – architektonický vývoj vesnice (spolu s arch. J.Vajdišem), Regionální typy venkovského domu v Čechách a na Moravě, příspěvky do našich a zahraničních časopisů s problematikou historie vesnice a ochrany lidové architektury.

Chybí nám jeho názory na odborné problémy i na život, o něž se s námi při svých návštěvách v poslední době dělil, chybí nám návštěvy na jeho chalupě v milovaném Pavlově, chybí nám jeho suchý ale milý humor, jeho typické gesto, s nímž si odhrnoval vlasy z čela, vůně jeho dýmky, chybí nám...

E.D.

STAVEBNÍ FIRMA



& spol. s.r.o.

AMAZAL ml.

Teyschlova 34

635 00 Brno

☎ 05 - 43 24 39 84



Vám nabízíme:

- statické zajištění a sanace historických objektů
- výstavbu a rekonstrukci sklepních prostorů
- sanaci a průzkum podzemí
- práce prováděné hornickým způsobem, ražba štol a tunelů

Zajistíme:

- projektové práce
- odborné posouzení staveb a jejich založení
- inženýrskogeologický a hydrogeologický průzkum

Nашe firma se podílela na rekonstrukci objektů:

SH Pernštejn,

SZ Lysice

SZ Valtice Minaret v Lednici

SZ Uherčice

historické podzemí města Brna

a na statickém zajištění

mnoha dalších objektů.

Reference o našich pracích

na historických objektech

u Památkového ústavu v Brně



Závěrem

Chtěli bychom vyzvat všechny zájemce o publikování v bulletinu Památkového ústavu v Brně, aby se obraceli na publikační oddělení PÚ v Brně, Radnická 2, tel.: 42 32 12 32 (PhDr. Eva Dvořáková, Bobdana Fabiánová).

Přivítáme také Vaše reakce na již vypublikované články, nové náměty nebo připomínky formou dopisu či telefonátu.

Vyzýváme rovněž podnikatele z oblasti rekonstrukce památek, restaurování a z dalších oborů souvisejících s památkovou péčí, aby využili možnosti cílené reklamy ve Zprávách Památkového ústavu v Brně a inzerovali na jeho stránkách. Cena za 1 tiskovou stranu včetně loga je 5.000,- Kč. Těšíme se na spolupráci s Vámi.

redakce



Artefabris

CS-KB uměleckořemeslná huť
PRAHA

Praha Jelení 71/1 118 00

tel./fax: 02 - 205 13 332 tel.: 02 - 205 13 865

Brno Schodová 2 612 00

tel.: 05 - 57 14 22, 0602 - 42 10 89

stavebně restaurátorské práce, průzkumy, asanace, konzervace, uměleckořemeslné práce

Společnost se podílela na řadě významných akcí památkové obnovy:

Praha – Katedrála sv. Víta

Brno – konvent minoritů, Kostel J. A. Komenského, Kostel sv. Josefa,

**Státní zámky – Lednice, Bučovice, Uherčice, Lysice, Milotice, Jaroměřice nad Rokytnou
a mnohé další.**

Zprávy Památkového ústavu v Brně 1/1997

Vychází nepravidelně.

Vydává: Památkový ústav v Brně

Redakce: Radnická 2, 601 54 Brno

tel.: 42 32 12 32 fax: 42 21 22 98

E-mail: reditel@pambr.cz

Adresa domovské stránky na internetu:

www.fotoprogram.cz/pamatky-jm.htm

Redakční rada:

PhDr. Jaromír Míčka (předseda)

PhDr. Miloš Stehlík

PhDr. Zdeněk Vácha

PhDr. Eva Dvořáková

Mgr. Marta Procházková

Odpovědná redaktorka: Bohdana Fabiánová

Výtvarná redaktorka: Jarmila Marvanová

Náklad: 500 kusů

Litografie, sazba a tisk: Grafex, spol. s r.o.

Za původnost a věcnou správnost příspěvků odpovídají autoři. Jejich stanoviska a názory nemusí být totožné se stanovisky vydavatele.



21