



Dřevo, dýhové povrchy a úpravy těchto materiálů v období meziválečné architektury

Odborná metodika Národního památkového ústavu, Metodického centra moderní architektury v Brně



**Dřevo, dýhové povrchy
a úpravy těchto materiálů
v období meziválečné architektury**

Libor Urbánek, Zdeněk Vácha

Tato odborná metodika Národního památkového ústavu, Metodického centra moderní architektury v Brně vznikla v rámci projektu „Centrum obnovy památek architektury 20. století“ (COPA), jež byl spolufinancován Evropskou unií prostřednictvím Evropského fondu pro regionální rozvoj.

Národní památkový ústav jako odborná organizace státní památkové péče v České republice vydává metodiku v zájmu zabezpečení jednoty metodických hledisek pro danou oblast ochrany, dokumentace a evidence kulturních památek, památkových území a dalších kulturně-historických hodnot na základě svých kompetencí podle § 32 odst. 1 zákona č. 20/1987 Sb., o státní památkové péči, ve znění pozdějších předpisů.

Metodika je určena zejména majitelům a uživatelům objektů meziválečné architektury, kterým dává přehled dřevěných prvků v architektuře moderny, stanovuje postupy při jejich průzkumu a památkové obnově. Poslouží však také projektantům a dodavatelům stavebních prací stejně jako zástupcům organizací zabývajících se výkonem inženýrských činností pro zvýšení odbornosti v řešených oblastech.

Lektorovali:

Ing. Dagmar Michoinová, Ph.D., Národní památkový ústav, generální ředitelství

Ing. arch. Miloš Solař, Národní památkový ústav, generální ředitelství

© Národní památkový ústav, 2015

Text: © 2015, Libor Urbánek, PhDr. Zdeněk Vácha

Fotografie: © 2015, Libor Urbánek

ISBN 978-80-7480-041-2

Titulní strana obálky: Praha, Pražský hrad. Dřevěná kabina válcového typu druhého prezidentského výtahu (oybudován v takzvaném křídle kanceláře první dámy prezidenta republiky) z roku 1935 dle návrhu O. Rottmayera s ušlechtilou mahagonovou dýhou, stav při obnově, 2007 (foto L. Urbánek).

Zadní strana obálky: Brno, vila Stiassni. Interiér vily Stiassni s třešňovou dýhou (foto L. Urbánek).

obsah

Vstupní údaje	7
Cíl metodiky.....	7
Popis uplatnění metodiky.....	7
Srovnání novosti postupů	7
Seznam publikací, které předcházely metodice a byly publikovány, případně výstupy z originální práce	7
1. Úvod (Zdeněk Vácha).....	9
2. Význam dřeva a dřevěných prvků v architektuře moderny (Libor Urbánek)	12
2.1 Výplně dveřních a okenních otvorů	12
2.1.1. Dveře plné a zčásti prosklené (exteriér)	15
2.1.2 Dveře plné, zčásti a úplně prosklené, dveře dýhované a lakované (interiér)	17
2.1.3 Okna a dřevěné rolety.....	22
2.1.4 Kování.....	26
2.2 Vestavěný nábytek a obklady stěn.....	30
2.3 Podlahy a schody.....	37
2.4 Dřevěné kabiny výtahů	40
3. Metodika průzkumných prací (Libor Urbánek).....	42
3.1 Rozlišení originálu a doplňků.....	42
3.2 Posouzení míry poškození a proveditelnosti obnovy	43
3.3 Průzkum stratigrafický a zjištění materiálového složení dochované povrchové úpravy	45
3.4 Postup vlastní opravy a obnovy.....	49
4. Literatura	51
Přílohy.....	52
Oponentní posudek	52
Oponentní posudek	52

Vstupní údaje

Cíl metodiky

Cílem metodiky je poskytnout především majitelům a uživatelům objektů meziválečné architektury, projektantům i stavebním organizacím základní přehled o užívání dřevěných prvků v architektuře dané doby, o jejich úpravě a možnostech a způsobech obnovy a restaurování. Dřevo jako materiál tradičního stavitelství svůj význam ani tehdy zcela neztratilo, naopak se objevilo ve specifických dekorativních polohách.

Popis uplatnění metodiky

Předkládaná metodika je určena zejména majitelům a uživatelům objektů meziválečné architektury, kterým dává přehled dřevěných prvků v architektuře moderny, stanovuje postupy při jejich průzkumu a památkové obnově. Poslouží však také projektantům a dodavatelům stavebních prací stejně jako zástupcům organizací, zabývajících se výkonem inženýrských činností pro zvýšení odbornosti v řešených oblastech.

Srovnání novosti postupů

Podobná metodika dosud nebyla v České republice zpracována a představuje první pokus o stručný přehled problematiky. Inovativní se jeví s metodikou spojené odkazy a konkrétní popisy postupů komplexní obnovy, byť jediného vybraného solitérního objektu.

Metodika vychází především ze starší literatury, uvedené v přehledu v kapitole 4, teoretická východiska jsou však prověřena konkrétní zkušeností při obnově památek v České republice, zejména pak při komplexní obnově vily Stiassni.

Seznam publikací, které předcházely metodice a byly publikovány, případně výstupy z originální práce

Nejsou.

1. Úvod

(Zdeněk Vácha)

Památková péče v českých zemích má – hlavně v důsledku státní správy desítek hradů a zámků hned po ukončení II. světové války a následného rozsáhlého vyvlastňování po roce 1948 (v roce 1952 již byla zpřístupněna více než stovka objektů) – rozsáhlé zkušenosti s péčí o historické mobiliární fondy včetně dřevěných prvků vybavení interiérů a nábytku. Až v posledních desetiletích se však zájem památkové péče obecně rozšířil na moderní architektonické dědictví. Nové zkušenosti byly získány rozsáhlými projekty památkové obnovy staveb 20. století, jejichž součástí bylo i dobové vybavení. Komplexně obnoveny – restaurovány byly veřejné budovy i soukromé vily, přičemž obor získal řadu nových poznatků a zkušeností s touto specifickou sférou projekce, konzervace i restaurování. A to i v případě dřeva jako běžně užívaného materiálu, u jehož zpracování a úpravě dochází v průběhu 19. a zejména 20. století k řadě technologických inovací. Jeho odborné ošetření má proto mnoho specifík, jež je nutné prakticky i teoreticky reflektovat.

Podobně jako ve většině odvětví průmyslu se demografické a sociální změny průmyslové revoluce týkaly i produkce související se stavebnictvím, vybavením budov a zejména obydlí, zařizovacích prvků a pochopitelně též dřevěných součástí interiéru a nábytku.

Nárůst obyvatelstva ve větších sídlech a aglomeracích vedl ke specializované produkci pro městské obyvatelstvo. Populace přesídlená do měst byla zbavena možnosti předměty denní potřeby vyrábět částečně vlastním přičiněním, anebo, častěji, pořizovat je u drobného řemeslníka. V době průmyslové revoluce se produkce v oblasti vybavení a zařízení budov a domácností vyvíjela dvěma základními směry. Na jedné straně vznikaly tzv. *umělecko-řemeslné* výrobky, jež se snažily navázat na nejvyšší standardy starších řemeslných tradic. Fenomén *uměleckého řemesla* (*Arts and Crafts, Kunstgewerbe, arts décoratifs*), jenž vznikl v 19. století právě jako reakce na rozšiřující se velkosériovou produkci, vedl ke vzniku celých hnutí, spolků, specializovaného školství a sbírkotvorných institucí. Šlo o exkluzivní výrobky, určené – již vzhledem k výrobním nákladům – pro vyšší společenské vrstvy. Masová produkce měla cílovou skupinu mezi běžným obyvatelstvem měst a postupně se šířila i do vesnického prostředí. Hranice mezi sériovou typizovanou produkcí a malosériovou výrobou pro elity však nikdy nebyla ostrá. Hromadná produkce byla sice postavena na přísné racionalitě výrobních postupů, tak, jak ji známe dodnes, dominantní součástí podnikatelského záměru ale zároveň většinou nebyla jen samotná funkčnost výrobku. Produkt se měl líbit a evokovat určitou solidnost a řemeslnou kvalitu – estetická stránka, často představovaná bohatým tvarovým řešením a zvláště výraznou ornamentální komponentou, hrála významnou roli. Výrobek neměl být „bezduchý“. Jinak by neoslovil vznikající střední třídu, pro niž nábytek (a obecně obytný interiér) byl prostředkem reprezentace.

Nešlo tedy pouze o estetickou či dokonce „uměleckou“ stránku produkce, ani, jak bylo řečeno, o funkci. V době zásadních, epochálních sociálních změn se vše odehrávalo – a to po dlouhá desetiletí – na pozadí ideových zápasů: na jednom pólu stáli konzervativní a často elitářští obdivovatelé historie (tedy hmotných projevů zašlých časů), na opačném sociální utopisté, kteří sváděli boje ve jménu společenské spravedlnosti pro všechny.

Právě v překotně se vyvíjející průmyslové společnosti Velké Británie se v polovině 19. století zrodilo hnutí Arts and Crafts, jehož vedoucími osobnostmi byli William Morris a John Ruskin. A není rovněž náhodou, že tito dva sociálně kritičtí, levicově orientovaní koryfeje významně ovlivnili též památkovou péči v její počátečné podobě. V roce 1877 zakládá Morris společnost na ochranu starobyklých budov *The Society for the Protection of Ancient Buildings*, přezdívanou ironicky *Anti Scrape Society*, jež měla být valem proti puristické praxi „restaurování“ (tedy puristickému „očišťování“) ve viktoriánské Anglii. Jako protipól masové produkci je zdůrazňován obdiv k rukodělné práci, kvalitním, tj. přírodním materiálům a estetice středověku, případně renesance.

Ruskin se již dříve ve svém díle *The Seven Lamps of Architecture* (1849) zabývá kategorií pravdivosti (materiálu a provedení) a později tato diskuse pokračuje také ve střední Evropě, kde se do protikladu stavějí rukodělné unikáty a „falešné“ (mechanickým opakováním produkované) prvky fasád nově vznikajících budov.¹⁾ A, opět, z ideových pozic, jsou stavby „gründerské“ doby, kdy stavební produkce ve městech exponenciálně roste, kritizovány zejména kvůli nízkým standardům bydlení na jedné straně a na straně druhé kvůli přezdobeným fasádám nájemních domů, jež reprezentovaly sociální prestiž majitele („*Außen hui, Innen Pfui*“; Eitelberger – Ferstel 1860).²⁾ Od tohoto konstatování je již blízko k *Ornamentu a zločinu* Adolfa Loose z roku 1908.

I v případě nábytkové produkce můžeme sledovat dlouhý proces od rukodělné maloprodukce k masové, sériové výrobě. Zde nelze nezpomenout fenomén Thonet, spojený mimo jiné i s moravským prostředím. Za více než 30 let, od poloviny 19. století do poloviny 80. let, se původně drobné podnikání otce a synů, mj. v oblasti výroby parket, rozrůstá do podoby největšího producenta ohýbaného nábytku na kontinentu a dospívá k *provému typickému průmyslovému tvaru*.³⁾ Navazujíc na formy druhého rokoka se v počáteční fázi firma soustřeďuje zejména na bohatství forem.⁴⁾ Z Vídně expanduje firma též na Moravu, do Koryčan (1857), Bystřice pod Hostýnem (1862) a Halenkova (1868) s dalšími menšími provozy. Na přelomu staletí začíná Thonet vyrábět nábytek podle návrhů významných architektů Otto Wagnera (Postsparkasse Wien) a později i Leopolda Bauera.⁵⁾ Největší šíří typů a modelů dosáhla firma Thonet v roce 1915⁶⁾ a ještě ve 20. letech použil architekt Le Corbusier ve svém pavilonu L'Esprit Nouveau (Pařížská světová výstava 1925) a ve vzorových domech (Werkbundsiedlung Stuttgart-Weißenhof 1927) sedací nábytek z běžné produkce firmy. Výroba dostupného, a tudíž mimořádně populárního nábytku z ohýbaného dřeva však nebyla pouze monopolem Thonetů.⁷⁾ Pro další firmy navrhoval design kupříkladu Josef Hoffmann (1907/8). Ve 20. letech začíná v Evropě rovněž výroba nábytku z ohýbaných ocelových trubek a firma Thonet nezůstává stranou. Svou významnou roli zaujala v této době i překližka, vhodná pro tvarování. V souvislosti s trubkovou technologií vyniká jistě nábytková tvorba Ludwiga Miese van der Rohe, jednoho z prvních a nejvýznamnějších propagátorů tohoto konstrukčního typu, mj. se známými návrhy pro brněnskou vilu Tugendhat (křeslo Tugendhat, židle Brno), zde však bez dřevěných součástí.

Samostatnou kapitolou je působení německého Bauhausu v Desavě (zal. 1919), školy s ambicí opětovného propojení *umění a techniky*, a to nejen ve sféře architektonické tvorby, ale též nábytkového designu. Tématem byla opět, i vzhledem ke světónázorové orientaci hlavních protagonistů (Walter Gropius, Marcel Breuer, Hannes Mayer a další), funkce snoubící se s cenovou dostupností masám. Sedací nábytek byl znovu hlavním tématem, byť ne výsostným. Zhmotněním idejí školy byl rovněž minimální byt s elementárním, ale kompletním a účelným zařízením. Zde se ocitáme v éře funkcionalismu, kdy forma měla důsledně vycházet ze způsobu užívání nábytku, resp. se užitečnosti podřídit. A užitná forma byla snadno reprodukovatelná.

Podobné cíle modernizace produkce, opět s výrazným sociálním přesahem, mělo i starší uskupení Deutscher Werkbund (zal. 1907) s vůdčí osobností Hermannem Muthesiem a jeho voláním po naprosté typizaci výroby. Werkbund přímo navazuje mimo jiné na aktivity svého spoluzakladatele Richarda Riemerschmieda, architekta a profesora umění, jenž v roce 1906 na III. výstavě německého uměleckého řemesla prezentuje svůj ucelený program pro sériovou nábytkovou výrobu (*Maschinenmöbel*),⁸⁾ jejíž výhodou byla rozložitelnost kusů, a tudíž jejich snadný transport.

Typizovaný či standardizovaný nábytek však nadále využíval dřeva jako zásadního výrobního materiálu. I díky snadné dostupnosti suroviny proběhla expanze Thonetů na Moravu. Praktický a jednoduchý nábytek v zásadě v kompletní

1) VEIGL, Christa: *Gründerzeitlicher Wohnbau in Wien, Berlin, London und Paris. Differenz der Metropolen in Bauschmuck und Wohnkomfort aus der Sicht der Architektur- und Bauzeitschrift "The Builder", 1843–1914*. In: Wiener Geschichtsblätter 61, 2006, H. 4, s. 15–51, zde s. 42.

2) Táž, s. 49.

3) HALABALA, Jindřich et al.: *Jindřich Halabala a Spojené uměleckoprůmyslové závody v Brně*. Brno 2003, s. 205.

4) *Gebrüder Thonet. Möbel aus gebogenem Holz*. OTTILINGER, Eva, B. (HG). Wien-Köln-Weimar 2003, s. 7.

5) PESE, Claus; PETERSOVÁ, Ursula. *Princip Thonet: od ohýbaného dřeva k trubce*. Germanisches Nationalmuseum, Nürnberg 1989, s. 62.

6) *Gebrüder Thonet. Möbel aus gebogenem Holz*. Cit v pozn. 4, s. 44.

7) UHLÍŘ, Jiří: *SEMPER SURSUM: Jacob & Josef Kohn. Mistři secese a moderny*. Brno 2005; DOMORÁDOVÁ, Lucie: *Firma Hynek Gottwald – jeden z průkopníků kovového nábytku v českých zemích*. Bakalářská diplomová práce. Masarykova univerzita. Filozofická fakulta. Ústav hudební vědy. Sdružená uměnovědná studia. Brno 2011.

8) SELLE, Gert: *Geschichte des Design in Deutschland*, Frankfurt am Main 2007, s. 110.

škále typů, odpovídající „*novému životnímu stylu*“, u nás vyráběly, včetně prvků zařízení a vybavení bytů i veřejných budov, zejména Spojené UP závody, a. s. v Brně, ve své době největší výrobce nábytku a bytového zařízení v Československu, za působení ředitele architekta Jana Vaňka (1891–1962) a vedoucího návrháře architekta Jindřicha Halabaly (1903–1978). Jako neúnavný propagátor sériové produkce zároveň využíval Halabala i moderní metody marketingu a propagace. V reklamním letáku firmy z roku 1929 (s nadpisem *Jaký nábytek je moderní?*) se dočteme, že *UP nábytek spojuje dokonalou krásu s praktickou účelností... a díky dokonale organisované výrobě podařilo se i spojit vysokou kvalitu UP nábytku pro celý život s cenami každému přístupnými*,⁹⁾ což bylo krédo závodu a může být zobecněno pro dobovou sériovou výrobu nábytku obecně. Využitím dostupných materiálů domácího původu – dubového a bukového dřeva, ořechové dýhy¹⁰⁾ – bylo možné docílit právě žádaného poměru užitné hodnoty a ceny. V dané době se pro výrobu nábytku používá již celá škála zpracování dřeva – masiv, laťovka, překližka i spárovka.¹¹⁾ Laťovka byla opatřena především dýhou z břízy, olše, amerického smrku, topolu, lípy a též z borovice. Krájené dýhy vyráběla mimo jiný sortiment Břeclavská dřevoprůmyslová továrna knížete Jana z Liechtensteinu.¹²⁾ Dalším významným výrobcem nábytku byl podnik Bytová společnost s r. o. Brno, později SBS Brno (Standart, bytová společnost), jehož výkonným ředitelem byl arch. Jan Vaněk, opustivší v roce 1925 UP. Mimo jiné dodávala nábytek pro brněnskou vilu manželů Tugendhatových a Loosovu Müllerovu vilu v Praze.

Součástí užitné hodnoty a praktičnosti nábytku byla též povrchová úprava dřeva. Právě v UP závodech došlo k rozšíření ochrany dřeva nitrolakem (nitrát celulosy). Později se zde aplikovaly ochranné filmy jako dvousložkové epoxidy a polyesterové laky.¹³⁾ Pro kuchyňské vybavení (včetně sériově vyráběných kredenců) se používal bílý email, aplikovaný hojně též na různých typech nábytkových kusů ve zmíněné vile Tugendhat, kde se email vyskytuje i v černé variantě.

Hledání podoby moderní architektury a vybavení budov včetně nábytku, po éře tápání neoslohů a posledního vzepětí stylového novátorství slohu secese, se ubíralo cestami zdůrazňování funkce, efektivity produkce a sociálního kontextu. K tomuto trendu se přidružil prudký rozvoj technologií započatý průmyslovou revolucí, jenž vedl k převratným materiálovým možnostem a výrobním postupům.

Směřování moderního myšlení o architektuře a nábytku zvláště, jejich poslání i formě, bylo stanoveno již na přelomu 19. a 20. století. V roce 1900 se dočteme, že moderní je nábytek, *ktejž zcela odpovídá uživatelským nárokům, odpovídá, co do zvoleného materiálu a opracování, posledním vymoženostem a byl vytvořen v duchu živého umění* (Robert Oerley, Vídeňská škola uměleckých řemesel, 1900).¹⁴⁾ Tento, ostatně v té době ve svých hlavních rysech rozšířený, v různých formulačních variantách propagovaný a v zásadě převážně sdílený postoj, vedl potom především ve 20. a 30. letech k typizaci nábytku, jež byla cestou ke zmíněné racionalizaci výroby a měla být zároveň též prostředkem k naplňování sociálních ideálů.

9) HALABALA, Jindřich et al. Cit. v pozn. 3, s. 50.

10) HALABALA, Jindřich et al. Cit. v pozn. 3, s. 69.

11) HOLOUŠ, Zdeněk: *Výzkum a vývoj konstrukce a technologie pro revitalizaci mobiliáře villy Tugendhat*. Disertační práce. Mendelova univerzita v Brně. Lesnická a dřevařská fakulta. Ústav nábytku, designu a bydlení. Brno 2010, s. 47.

12) Týž, s. 36, 48.

13) HALABALA, Jindřich et al. Cit. v pozn. 3, s. 102.

14) Citováno z *Gebrüder Thonet. Möbel aus gebogenem Holz*. Cit v pozn. 4, s. 39.

2. Význam dřeva a dřevěných prvků v architektuře moderny

(Libor Urbánek)

Dřevo jako nepoužívanější surovina a materiál tradičního stavitelství si svůj význam uchovalo i v architektuře meziválečného období, byť masivní rozšíření kovu v té době umožnilo radikální konstrukční změny a zásadně ovlivnilo architektonický výraz staveb. Přesto bylo dřevo nadále hojně využíváno, přinejmenším k výrobě výplní všech typů otvorů. Jisté specifikum lze v daném období spatřovat v rozšíření exotických dřev, významně dotvářejících exkluzivitu některých nadstandardních interiérů.

2.1 Výplně dveřních a okenních otvorů

Nejčastější dřevinou pro výrobu těchto konstrukcí byl smrk, jedle, modřín a z dražších pak dub evropský. U dveřních výplní (jednokřídlých i dvoukřídlých dveří) základ konstrukce nadále tvořil hlavní obvodový rám s dělicími příčkami s plnými nebo částečně prosklenými výplněmi. Tvarově byly samotné výplně přizpůsobeny vždy danému objektu a jeho architektonickému provedení (obr. 1, 2, 3). Od dvacátých 20. století se konstrukce dveřních výplní prováděly častěji ve více proskleném provedení, případně v kombinaci s ochranným kovovým mřížováním. V oblibě ale nadále zůstaly i zcela hladké plné dveře.

U dřevěných okenních výplní se jednalo o konstrukce dvojího provedení. U oken takzvané jednoduché profilace to byl jednodušší profilový rám s jednoduchým okenním křídlem. Ve stavebním otvoru byl usazen jeden nebo případně dva tyto jednoduché rámy. Tento typ oken se užíval převážně jen v provozních prostorách a u menších otvorů. U hlavních okenních výplní tvořily korpus oken již dva složitěji profilované rámy (venkovní a vnitřní), které byly mezi sebou konstrukčně spojeny dřevěnou středovou výplní, takzvaným kastlem. Na obou rámech byla ponejvíce již na normovaných kovových pantech usazena okenní křídla. V dosedajících plochách měla křídla po svém obvodu také členitější profilace (obr. 4 a, b).

U takto profilovaných dotykových ploch mezi rámem a křídlem oken bylo možné omezit pronikání vody i chladného vzduchu. Na rosení oken a stékání kondenzátu bylo pamatováno provedením kondenzačních žlábků (obr. 5).



Obr. 1: Brno, Jurkovičova vila. Vstupní část.
(Všechny fotografie L. Urbánek)



Obr. 2: Uherské Hradiště, obecná a měšťanská chlapecká a dívčí škola z roku 1912–1913 (projekt L. Skřivánek). Vstupní dveře (stav před obnovou a po obnově).



Obr. 3: Brno, Kotlářská ulice, nájemní dům z roku 1924.



Obr. 4: Členitější obvodová profilace jednotlivých okenních křídel a rámců u zdvojených oken, omezující průnik chladného vzduchu.



Obr. 5: Kondenzační žlábek zabudovaný přímo v dřevěné středové výplni zdvojeného okna.

2.1.1. Dveře plné a zčásti prosklené (exteriér)

V případě dveří určených pro exteriér se jednalo nejvíce o dveře vstupní. U veřejných budov a nájemních domů bývaly nejčastěji dvoukřídlé, u menších objektů a u rodinných domů a vil pak i jednokřídlé. Z počátku období mívaly dveře většinou ještě plně profilované výplně a v horní části bylo umístěné prosklené nadsvětlíkové okno (obr. 6). Později se plné dveře nahrazovaly dveřmi částečně nebo zcela prosklenými. Plné dveře zůstávaly většinou jen u obslužných prostor (obr. 7). U garážových vrat se užívalo více otevíravých křídel, která se osazovala do dřevěných nebo později i kovových zárubní. Výplně mohly být řešeny pomoci dřevěných lamel (obr. 8).

Obr. 6: Brno, Rudišova ulice, nájemní dům z roku 1930. Částečně prosklené vstupní dveře s prosklenou nadsvětlíkovou částí.



Obr. 7: Brno, objekt v areálu villy Stiassni. Jednokřídlou plnou nebo částečně prosklenou dveř do obslužných prostor. Namísto hladkých výplní jsou z venkovní strany použity dřevěné lamely.



Obr. 8: Brno, objekt v areálu villy Stiassni. Dvoukřídlá garážová vrata usazená v kovové zárubni. Venkovní výplně jsou řešeny dřevěnými lamelami.



Na dřevěných zárubních byly jednotlivá dveřní křídla uchycena pomocí dvou, tří či více větších kovových závěsů. Záleželo na velikosti a váze křídel. Povrchově bývaly tyto prvky v základu napuštěny nejčastěji teplou fermeží. Jednu vrstvu tvořil základní nátěr a většinou dvě vrstvy pak vrchní, krycí, barevný olejový nebo fermežový email. U dveří z dubového dřeva byla povrchová úprava nejčastěji provedena nátěrem transparentního nebo přibarveného fermežového nebo olejového laku (obr. 9; 10).



Obr. 9: Brno, vila Stiassni. Exteriérová dřevěná prosklená stěna s dveřmi z dubového dřeva. Stav po úplné obnově venkovní i vnitřní povrchové úpravy.

Obr. 10: Brno, Havlíčková ulice, řadový dům. Vstupní dveře z dubového dřeva s původním provedením povrchové úpravy transparentním fermežovým nebo olejovým lakem.

Kolem roku 1930 se stávají módními dveře celoplošně zcela hladké, povrchově dýhované silnou dýhou (cca 5 mm) z různých evropských i exotických dřevin. Vstupní dveře do vily Tugendhat v Brně byly vyrobeny v hladké konstrukci a dýhovány palisandrovou dýhou (východoindický palisandr) (obr. 11). Ve 30. letech se u rodinných a malých nájemních domů objevují jako vstupní dveře jednokřídlé výplně s kajutovým okénkem (obr. 12).



Obr. 11: Brno, vila Tugendhat. Nadstandardní provedení exteriérových jednokřídlých vstupních dveří dýhovaných dýhou z východoindického palisandru.



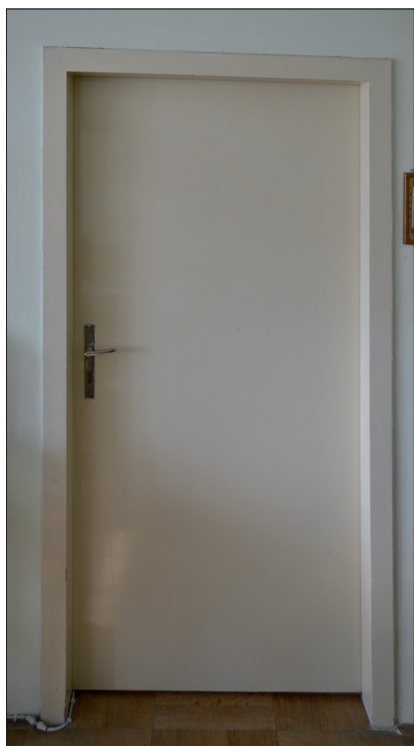
Obr. 12: Vstupní dveře s částečným prosklením v podobě kajutového okénka.

2.1.2 Dveře plné, zčásti a úplně prosklené, dveře dýhované a lakované (interiér)

V interiérech se nejčastěji do obytných prostor osazovaly dveře jednokřídlé, plné, zcela hladké nebo pouze mírně profilované. Bývaly vyrobeny v základu z rámové kostry ze smrkového nebo jedlového dřeva se vsazenou jednou nebo více hladkými výplněmi nebo z obou stran v celé ploše oklíženy nejčastěji truhlářskou překližkou (obr. 13). Dalším typem základní konstrukce byla dřevěná spárovka oklížaná opět truhlářskou překližkou nebo poddýžkou (obr. 14). V některých případech byly dveře částečně nebo zcela prosklené a výplně byly z čírého hladkého nebo fasetového skla. Nejčastěji byly dveře natírané emailovým lakem barvy bílé, lomené bílé nebo krémové (takzvané slonové kosti) (obr. 15).



Obr. 13: Interiérové dveře rámové konstrukce se vsazenou jednou nebo více hladkými úplněmi.



Obr. 14: Interiérové hladké dveře.



Obr. 15: Interiérové, zcela prosklené dveře s porchovou úpravou v bílém a lomeném emailovém laku (takzvané slonové kosti).

Do prostor reprezentativních se osazovaly jednokřídlé i dvoukřídlé dveře celoplošně dýhované. Základní konstrukce byla tradiční, ale pohledové plochy byly dýhované jak evropskými, tak i exotickými dřevinami. Nejčastěji byly používány dýhy z kavkazského ořechu, očkového javoru, břízové kořenice, dubu a třešně (obr. 16, 17). Z exotických dýh byly zastoupeny mahagon, východoindický palisandr, zebrano a makasar. Z různorodých dýh s přírodně výrazně vykreslenými lety byly sesazovány působivé figury. Typickým obrazcem byly elipsy vytvořené ze dvou zrcadlově obrácených dýh (obr. 18, 19). U dveří a stěn celoprosklených mohlo být v těchto prostorách i zrcadlo (obr. 20, 21). V užitkových prostorách (kuchyně, komory, verandy, pavlače, chodby, balkóny, lodžie, kanceláře) se osazovaly zpravidla částečně prosklené dveře. Bývaly opět vyrobeny z rámových koster ze smrkového nebo jedlového dřeva s nátěry emailovým lakem barvy bílé, lomené bílé nebo krémové. Zasklení bylo provedeno nejčastěji sklem čirým nebo mrazovým (obr. 22).



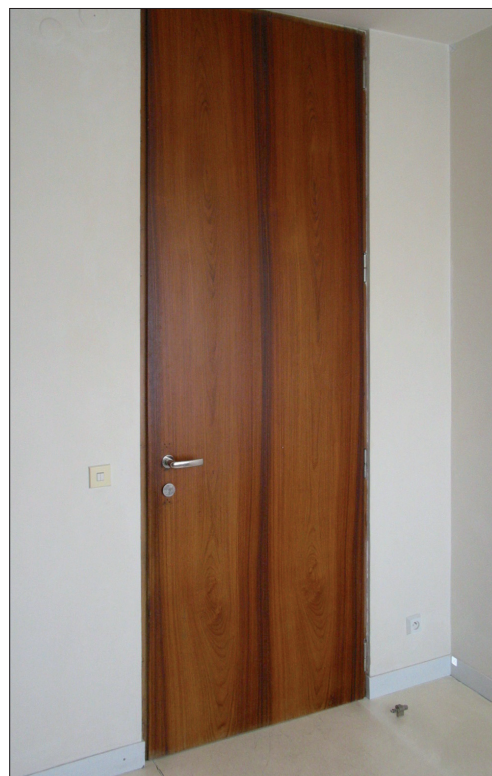
Obr. 16: Brno, Löw-Beerova vila. Interiérové dvoukřídlé kazetové dveře z třešňového dřeva, doplněné intarzovaným ornamentem.



Obr. 17: Brno, vila Stiassni. Interiérové dvoukřídlé kazetové dveře s kazetovým obkladem ostění. Rámová konstrukce dveří a obkladu mořená dubová dýha, kazetové výplně březová kořenice.



Obr. 18: Brno, vila Tugendhat. Interiérové jednokřídlé podýhované exotickou dřevinou zebrano.



Obr. 19: Brno, vila Tugendhat. Interiérové jednokřídlé dveře s dýhovaním z východoindického palisandru.



Obr. 20: Brno, Löw-Beerova vila. Dvoukřídlé celoprosklené interiérové dveře s výplněmi z čirého fasetového skla.



Obr. 21: Brno, vila Stiassni. Interiérové jednokřídlé dveře se zrcadlovými výplněmi s porchovou úpravou provedenou ve dvoubarevném emailovém laku.



Obr. 22: Brno, vila Stiassni. Interiérové jednokřídlé, částečně prosklené dveře s dochovaným mrazovým sklem ve vstupu do kuchyně.

2.1.3 Okna a dřevěné rolety

Typologie oken je daleko různorodější. Nejjednodušší typ představuje jednokřídlé otevíravé okno s jednoduchým rámem a zasklením (obr. 23). Dalším typem bylo okno jednokřídlé nebo dvoukřídlé otevíravé zdvojené (takzvané kastlové) (obr. 24). Zdvojené dvoukřídlé nebo vícekřídlé okno mohlo být dále kombinované s horními vyklápěcími křídly (obr. 25). Horní výklopné okno (ventilačka) se ovládalo pomocí postranního mechanismu v podobě kovového táhla s pákou (obr. 26, 27). Specifickým dobovým typem byla okna kajutová (obr. 28).



Obr. 23: Brno, areál vily Stiassni, dům zahradníka. Jednoduché jednokřídlé okno s jednoduchým rámem a zasklením.



Obr. 24: Brno, vila Stiassni. Jednokřídlé zdvojené okno ve vstupním objektu (byt řidiče).

Obr. 25: Brno, Minská ulice, nájemní dům z roku 1938–1939. Vícekřídlé zdvojené okno v horní části s vyklápěcími křídly (ventilačky).



Obr. 26: Brno, Minská ulice, nájemní dům z roku 1938–1939. Ukázky původního mechanismu výklopných křídel.





Obr. 27: Brno, vila Stiassni. Dvojité vícekřídle okno. Rámy i křídla byly vyrobeny z dubového masivu. Okna se zachovala se včetně původního kování (mosazné panty). Uzavírání je řešeno pomocí mosazné otočné tyče se středovou závorou. Původní venkovní povrchová úprava rámu i křídel, provedená transparentním nitrocelulózoovým lakem, byla zcela dožilá. Po opravě defektů, zčásti i odýhování novou dubovou dýhou, byla pro nový nátěr vybrána silnovrstvá barevná lazura firmy Herbol, nanesená ve třech vrstvách. V interiéru byla použita obarvená lazura stejné firmy.



Obr. 28: Brno, Lipová ulice, rodinný dům z roku 1930. Na průčelích různé typy dřevěných oken včetně kulatých.

Stínění oken zajišťovaly místo tradičních dřevěných okenic venkovní dřevěné spouštěcí rolety. Tento prvek tvořil nedílnou součást hlavní okenní výplně. Byl vyráběn převážně z modřínového nebo dubového dřeva s barevným krycím olejovým emailovým nátěrem, nebo ve více vrstvách nanášeným fermežovým lakem (obr. 29). Výsuvné rolety byly ovládány vždy z interiéru pomocí spouštěcího popruhu a mechanismu, který byl zabudován v hlavním okenním rámu (obr. 30).



Obr. 29: Brno, Minská ulice, nájemní dům z roku 1938–1939. Okna s výsuvnými dřevěnými lamelovými roletami.



Obr. 30: Brno, vila Stiassni. Okno s dřevěnými lamelovými roletami. V horní části okna je dřevěné krytí osazené venkovní rolety včetně postranního ovládacího mechanismu, který je zabudován v hlavním okenním rámu.

2.1.4 Kování

Součástí všech typů výplní bylo kování, které mělo v tomto období, stejně jako u kovových výplní, funkci nejen mechanickou, ale i estetickou. Kování tudíž nebylo v celém objektu jednotné, ale lišilo se podle typů výplní v reprezentativních, obytných a obslužných prostorech.

Nejběžnějším kováním pro užitné i obytné prostory však zůstalo kování typu Elegant z produkce 19. století (obr. 31). Setkáváme se však s typovými prvky i kováním individuálně řešeným (obr. 32, 33). Pravidlem většinou bylo, že typ kování dveří podmiňoval typ okenního kování. Celý soubor se však zachoval málokdy intaktní a úplný (obr. 34, 35, 36, 37).

Obr. 33: Brno, vila Stiassni. Původní dveřní kování na interiérových plných dveřích. Na jednom ze zámků označení dobového výrobce MTK.



Obr. 31: Mosazné dveřní kování typu Elegant.



Obr. 32: Brno, vila Tugendhat. Kování Gropius o obytných prostorách.





Obr. 34: Brno, Kotlářská ulice, nájemní dům z roku 1924. Dveřní kování typu Elegant na jednotlivých vstupních dveřích k balkónům z hlaoního schodiště.



Obr. 35: Brno, Minská ulice, nájemní dům z roku 1938–1939. Poniklované okenní a dveřní kování shodného typu.



Obr. 36: Brno, Minská ulice, nájemní dům z roku 1938–1939. Vstupní dveře bytu s poniklovaným dobovým kováním.

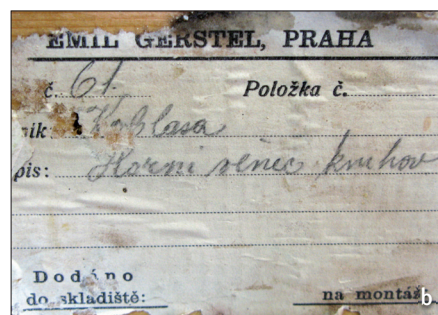


Obr. 37: Brno, Minská ulice, nájemní dům z roku 1938–1939. Velmi dobře dochované dveře v přízemí hlavního schodiště včetně původního zasklení ledovým sklem a poniklovaného dveřního kováří.

2.2 Vestavěný nábytek a obklady stěn

Ve výbavě soliterních vilových objektů byl vcelku pravidlem vestavěný nábytek a dýhované obklady stěn. V menší míře tomu tak bylo v honosnějších interiérech některých luxusních nájemních bytů nebo u rodinných domů. Mobiliář a dřevěné prvky navrhoval v takovém případě většinou architekt a vyráběn byl přímo na zakázku a zejména na míru do daných interiérů (obr. 38). Kromě tehdy nastupujícího sektorového nábytku se jednalo o vybavení šaten, ložnic, obývacích pokojů a společenských prostor. Pro výrobu hlavních korpusů bylo nejčastěji používáno velkoplošných dřevěných spárovek, laťovek a rámových konstrukcí s naklíženou poddýžkou nebo překližkou. Vnitřní i venkovní pohledové plochy byly vždy dýhované. Nábytek byl sestaven nejčastěji z různých dělicích příček, vnitřních polic, tyčí na věšáky a dřevěných zásuvek. Venkovní krytí jednotlivých sestav bylo provedeno většinou plnými hladkými dveřmi (obr. 39, 40). Případně se jednalo o dýhované otevřené policové sestavy s posuvnými skly. Vnitřní plochy nábytku byly nejčastěji dýhovány mahagonovou, javorovou, případně i citrónovou dýhou (obr. 41). Na venkovních pohledových plochách se uplatnily výše zmíněné evropské a exotické dřeviny s výrazně vybarvenými lety. V reprezentačních místnostech nebo ve vstupních halách byly i dýhované celoplošné obklady stěn včetně dveří, v dokonalém provedení ve stejné dýze a skladbě jako mobiliář (obr. 42, 43). Specifickou formou obkladů stěn byly kryty radiátorů, často s obklady stěn přímo spojené (obr. 44).

Povrchové úpravy na dýhovaném mobiliáři a obkladech byly prováděny zprvu klasickou technologií, v ručně natírané nebo leštěné šelakové polituře. Polituru nahradily poté laky na bázi alkydových pryskyřic (povrchy ve vile Tugendhat v Brně) nebo stříkané a strojně leštěné nitrolaky (nitropolitury). Nábytkové sestavy v užitkových prostorách takových soliterních staveb se naopak natíraly zpravidla emailem v bílém nebo krémovém odstínu (obr. 45).



Obr. 38: a – Brno, Jurkovičova vila. Vestavěný mobiliář alkoony a obytné haly na dobové fotografii.
b – Brno, vila Stiassni, štítek pražské firmy Emil Gerstel, která dodala nábytek do vily Stiassni.



Obr. 39: Brno, vila Tugendhat. Vstupní hala s dřevěným obkladem stěny s dýhou z východoindického palisandru.

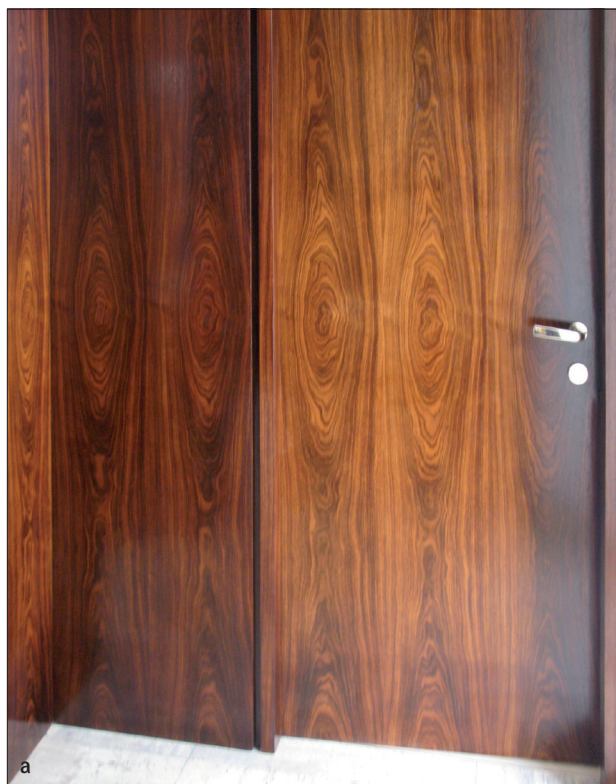


Obr. 40: Brno, vila Stiassni. Pánská šatna s vestavěnými skříněmi dýhovanými na povrchu v třesňové dýze.

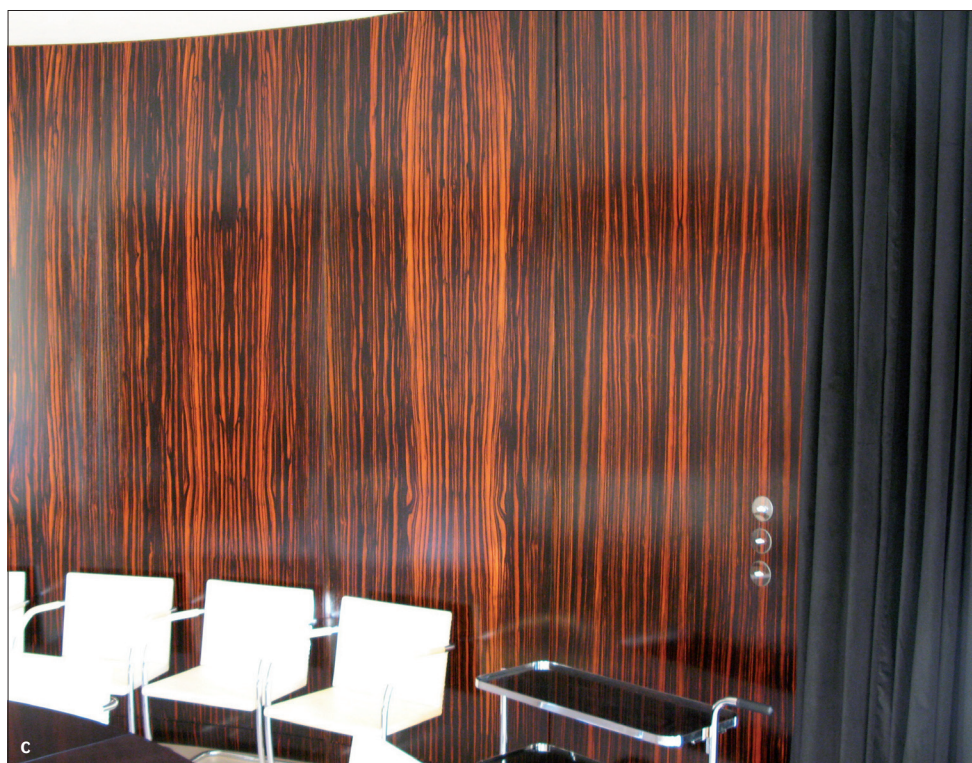


Obr. 41 a, b: Brno, vila Tugendhat. Pánský pokoj s vestavěnou šatní skříní. Dveřní křídla jsou na povrchu dýhována dýhou z východoindického palisandru. Vnitřek skříní je dýhován v dýze javorové.





Obr. 42: Brno, vila Tugendhat. Vestavěný nábytek a obložení stěn z palisandru (a), makasaru (b) a zebrana (c).





Obr. 43: Brno, vila Stiassni.
Interiéry vily Stiassni
s třešňovou dýhou (a)
dýhou z kavkazského oře-
chu (b).

Obr. 44 Brno, vila Stiassni. Dřevěný kryt radiátoru spojený s obložním ostěním okna. a – základní rám, dvířka s ratanovou výplní i profilované obložení ostění s konzolami je vyrobeno ze smrkového masivu. Na obložení navazuje mramorová parapetní deska. Dvířka jsou zavěšena na čípkových pantech a otevírají se pomocí ozdobné mosazné knobky. Obložení se dochovalo v úpravě po opravě vily v 80. letech 20. století. b – při stávající obnově byla navržena původní barevnost krycími alkydovými emaily firmy Herbol v krémovém odstínu.



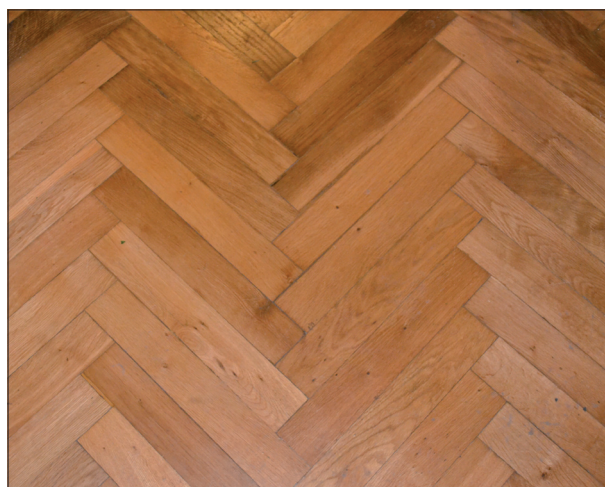


Obr. 45: Ukázky vestavěného nábytku s povrchem lakovaným v bílém nebo krémovém emailu (slonová kost), používaný nejčastěji pro vybavení kuchyní, přípraven, komor nebo v šatnách pro personál a služebnictvo.

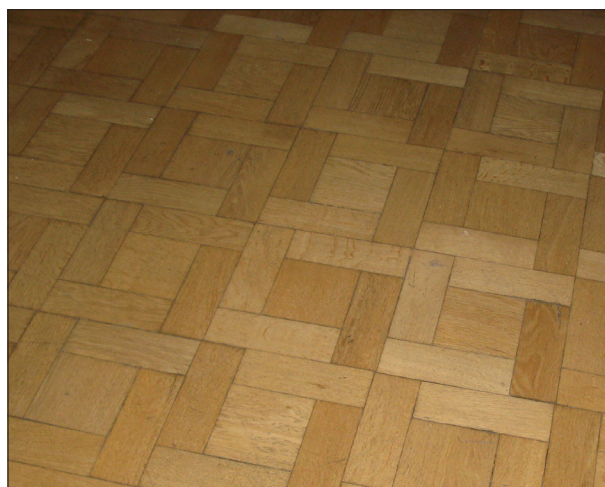


2.3 Podlahy a schody

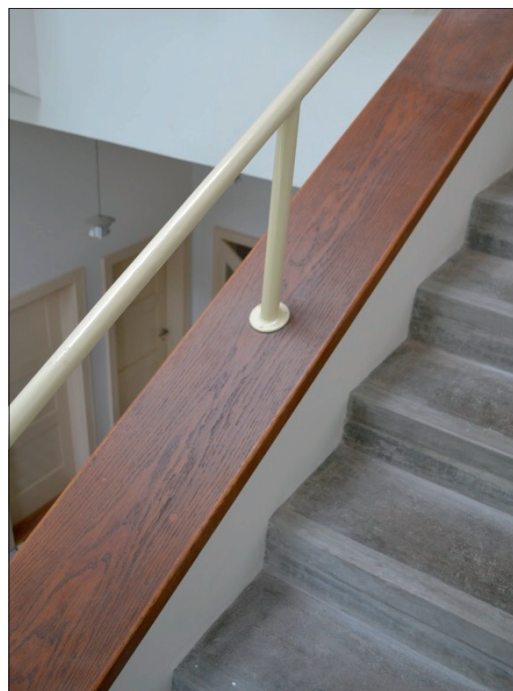
Nedílnou součástí interiérů byly dřevěné podlahy a v soukromých objektech dřevěná schodiště. Tradiční prkenné podlahy a podlahy z parketových čtverců nahradily sestavy z parketových vlýsků s drážkou a perem. Tyto parketové komponenty se vyráběly v různých rozměrech, přičemž standardní rozměr byl 400 x 70 x 22 mm. Nejběžnějším materiálem byl buk, dub a jasan. Na zakázku se vyráběly i vlýsky z jilmu, ořechu, tiku. Tím, že každý vlýs (podlouhlé prkénko) měl po svém obvodu z jedné strany pérko a po druhé drážku, byla vlastní pokládka a montáž jednoduchá a hlavně rychlá. Jednotlivé vlýsy se kladly na rovnou podbíjecí plochu, vytvořenou z hrubých osámovaných prken uchycených hřeby na základních dřevěných trácích (polštářích). Byly k sobě připojeny většinou na sucho a pouze každý třetí vlýs byl přes drážku pomoci hřebíků ukotven k podbíjecí ploše. Dřevěné vlýsy bylo sice možné skládat do různých skladeb a obrazců, nicméně nejčastější byla skladba na smrkčkový vzor. Dalším užívaným způsobem byla skladba do šachovnice, kosočtverce nebo do případných individuálních skladeb (obr. 46). Stejným způsobem byly prováděny skládané parketové podlahy ve veřejných budovách tehdejší doby (sály, studovny, knihovny, banky, kavárny). K povrchové úpravě parket se na místo klasického rozpuštěného včelího vosku používaly tekuté hydrovosky a novodobé tuhé voskové pasty.



Obr. 46: Ukázky sklady parketových vlýsů.



V honosných vícepodlažních vilách i v prostších rodinných domech bývalo součástí objektu i dřevěné schodiště, vedoucí ze vstupní haly či reprezentačních prostor v přízemí do privátní sféry majitelů v patře. Schodiště byla většinou konstruována jako samonosná nebo stojící na podpůrné dřevěné konstrukci. K výrobě nosných konstrukcí bylo používáno nejvíce dřeva jehličnatého, na vlastní pohledové konstrukce pak dřeva dubového, ořechového, jilmového a v rodinných domech i dřeva modřínového. Dřevěná schodiště se v jednotlivých objektech lišila hlavně svým vlastním vizuálním provedením. Byla vyráběna od jednoduchého provedení jak dřevěných nášlapů, tak vlastní profilace sloupků zábradlí, až po bohatě profilované a řezbované prvky celého schodiště. Taková úprava schodišť se hlavně prováděla v honosných soukromých vilách (obr. 47, 48). Ve standardních objektech se spíše jednalo o jednoduchou variantu s použitím i levnějšího materiálu jako bylo modřínové nebo smrkové dřevo (obr. 49). Vlastní povrchové úpravy jednotlivých schodišť byly zpočátku prováděny klasickými materiály (oleje a mořidla) s vrchním nátěrem v šelakové polituře (obr. 50, 51). Později bylo používáno již zmíněných laků na bázi nitrocelulózy. V mnoha případech byla také celá konstrukce schodiště natřena v barevných emailech.



Obr. 48: Brno, vila Stiassni. Dřevěná parapetní deska postranního schodiště. Vyrobeno z masivního dubového dřeva. Na základě stratigrafického průzkumu byl odstraněn nepůvodní šedobílý krycí nátěr a bylo prezentováno autentické provedení v přírodním dubovém dřevě a dýže s nátěrem lehce tónované silnovrstvé lazury firmy Herbol.

Obr. 47: Brno, Löw-Beerova vila. Hala s dřevěným schodištěm a ochozem.



↑ Obr. 50: Brno, vila Stiassni. Podschodišťový prostor hlavního schodiště, uzavřený hladkými kazetovými výplněmi, osazenými v profilovaných rámech. Výplně jsou dýhované očkovou topolovou kořenicí.

← Obr. 49: Brno, Jelínkova ulice, rodinný dům z roku 1932. Jednoduché dřevěné schodiště.



Obr. 51: Brno, vila Stiassni. Tvarované dřevěné zábradlí hlavního schodiště. Zábradlí s madlem je složeno z několika částí vyrobených z dubového masivu.

a – dochovaná povrchová úprava v transparentním nitrocelulóзовém laku z 80. let 20. století byla mechanicky odstraněna na samotnou dřevní hmotu a dýhu.

b – poté došlo k barevnému sjednocení do původní barevnosti mořidlem v odstínu středně hnědého zbarvení dubového dřeva. Nakonec byl v několika vrstvách nanesen opět transparentní nitrocelulóзовý lak.



Obr. 52: Praha, Pražský hrad.
 a – dřevěná kabina válcového typu prezidentského výtahu z roku 1926;
 b – detail vstupu; (dle J. Plečnika).



Obr. 53: Praha, Pražský hrad. Dřevěná kabina válcového typu druhého prezidentského výtahu (vybudován v takzvaném křídle kanceláře první dámy prezidenta republiky) z roku 1935 dle návrhu O. Rottmayera s ušlechtilou mahagonovou dýhou (stav při obnově 2007).

2.4 Dřevěné kabiny výtahů

K výbavě vícepodlažních veřejných objektů a nájemních domů patřily výtahy. Jejich uzavíratelné přepravní kabiny, nejčastěji ve tvaru kvádrů nebo válců, byly většinou vyrobeny z dřevěných konstrukcí. Provedení jednotlivých kabin obsáhlo varianty od jednoduchých dřevěných korpusů po luxusně dýhované a povrchově upravené konstrukce. Prezidentský výtah na Pražském hradě navrhl přímo architekt J. Plečnik v roce 1926 (obr. 52). Architekt O. Rottmayer roku 1935 pro vnitřní interiér válcové kabiny výtahu v druhém prezidentském křídle hradu použil luxusní dýhy z mahagonu natřené leštěným nitrocelulózovým lakem (obr. 53). V mnoha veřejných budovách z meziválečné doby se dodnes dochovaly dřevěné výtahové kabiny otevřeného typu („páternoster“) (obr. 54).



Obr. 54: Praha, Pečkův palác z let 1923 až 1929. Kabina výtahu „páternoster“.

3. Metodika průzkumných prací

(Libor Urbánek)

3.1 Rozlišení originálu a doplňků

Stejně jako u dřevěných prvků ze starších historických objektů je nutné při provádění průzkumných prací na prvcích z období moderny dodržet zásadu rozlišení původního provedení a druhotných úprav a doplňků. To je nejvíce patrné již ze samotné základní konstrukce, profilace a typu konstrukčních spojů (čepy, cinky, kolíky, spojovací materiál) a celkového vzhledu daného prvku. U dochovaného originálu bývají druhotné zásahy nejčastěji spojené s výměnou dveřního a okenního kování, zámků, pantů a u prosklených výplní s výměnou zasklení. Dalším aspektem je povrchová úprava. Ta bývá právě u prvků z tohoto období nejvíce polemická a ve většině případů je nepůvodní.



Obr. 55: Brno, Löw-Beerova vila. Boční vstupní dveře. Stav před obnovou. Ve dveřích není původní skleněná výplň a chybí původní kovaná dveřní klíka.

3.2 Posouzení míry poškození a proveditelnosti obnovy

Při posouzení stavu poškození každého daného prvku v rámci jeho připravované obnovy rozlišujeme části, které jsou již zcela destruované a dožilé. K těm patří také prvky zcela chybějící. Dále se jedná o prvky částečně poškozené a nakonec o prvky dochované. Příkladem prvního případu je situace, kdy u dochovaného dveřního rámu chybí původní dřevěná výplň, případně výplň skleněná nebo původní dveřní kování (obr. 55). U částečně destruovaných prvků se značným podílem původních částí (částečně nebo zcela zachovalé kování, mechanické části a spojovací materiál) jsou obvyklé úpravy, kdy z exteriéru je původní povrchová úprava zcela zničená a nahrazená nepůvodní. Ze strany interiéru naopak bývají nátěry většinou zachovány zčásti nebo úplně, avšak jsou často přetřené. U takových prvků je nutné jednoznačně provést stratigrafický průzkum. Zjistí se tak původní nátěrové vrstvy a odliší druhotné nátěry. V daném období je nejčastěji používán olejový nebo alkydový email barvy bílé, lomené bílé, krémové (slonová kost), šedé a modré.

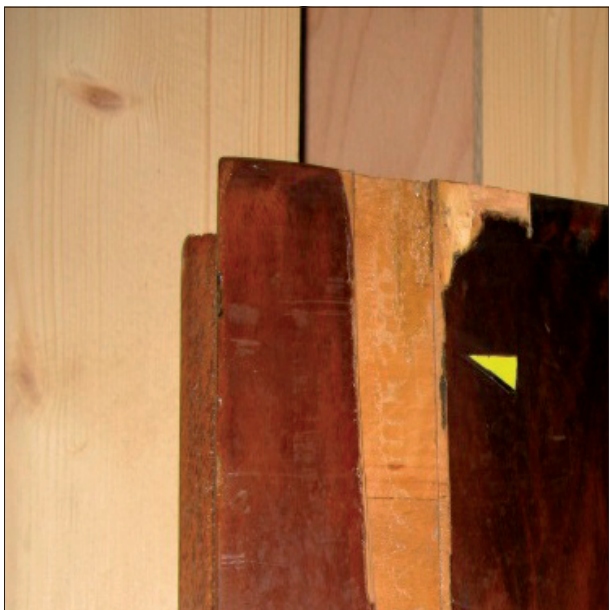
Nejlépe zachované prvky se dochovaly většinou v interiérech soukromých staveb (vstupní dveře, okna, vnitřní dveře, vestavěný nábytek) s dochovanými původními nátěry a případně i dobovým kováním (obr. 56). U oken a prosklených dveří se nezdá zachovalo i původní sklo (obr. 57).



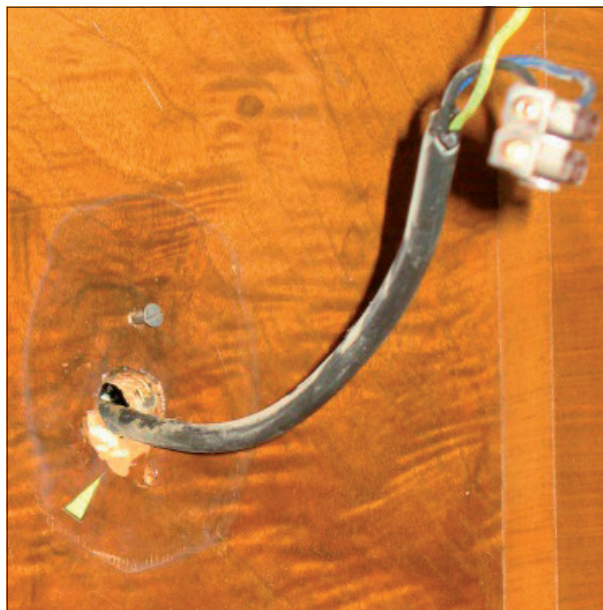
Obr. 56: Brno, vila Tugendhat. Zcela dochované a kompletní dveřní kování na vstupních dveřích (interiérová strana).



Obr. 57: Brno, Minská ulice, nájemní dům z roku 1938–1939. Zcela dochované dvoukřídlé prosklené dveře včetně veškerého původního kování mezi vstupní chodbou a hlavním schodištěm.



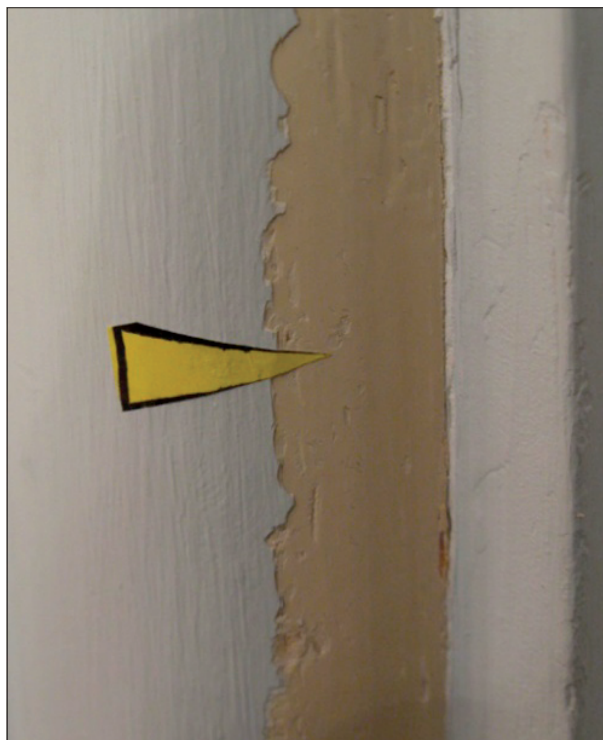
Obr. 58: Brno, vila Stiassni. Odebrání vzorku povrchové úpravy transparentním lakem na dýhovaných dveřích v místě poškození dýhované plochy.



Obr. 59: Brno, vila Stiassni. Odebrání vzorku povrchové úpravy transparentním lakem z dýhovaného obkladu stěny velkého salonu.



Obr. 60: Brno, vila Stiassni. Odebrání vzorku povrchové úpravy výjimečně tvrdým transparentním lakem na vnitřní parapetní desce dvojitého vícekřídlého okna.

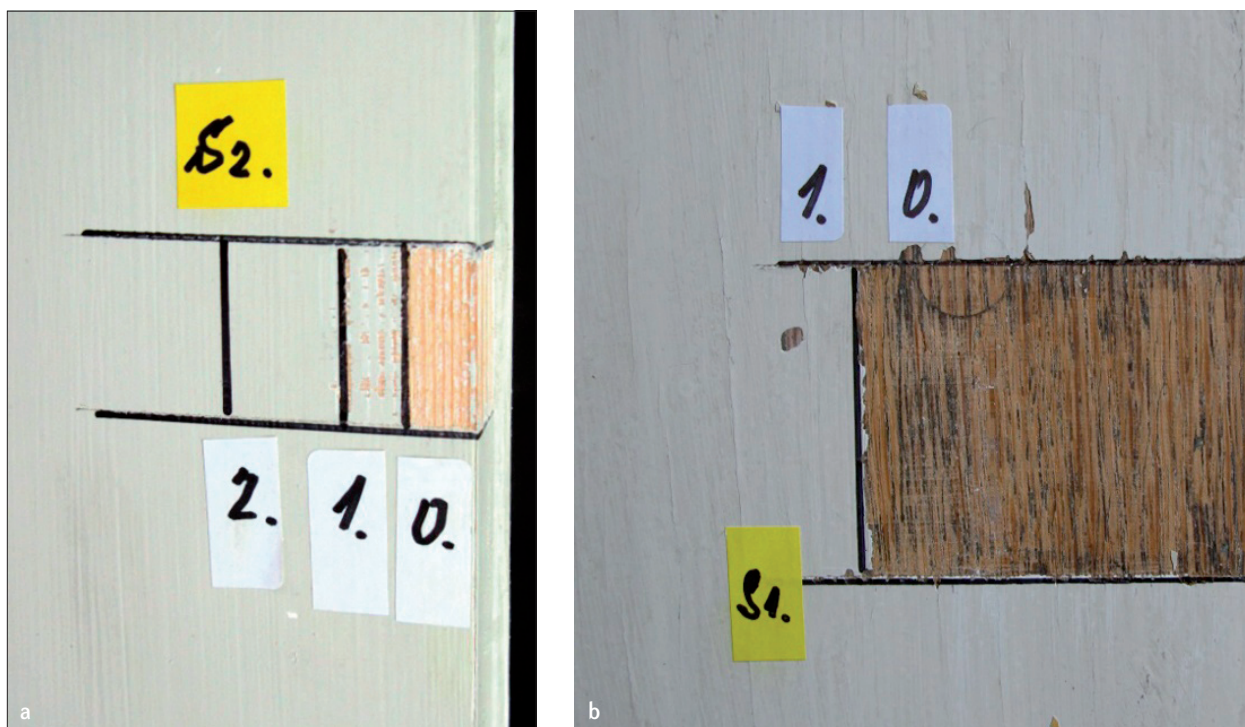


Obr. 61: Brno, vila Stiassni. Odebrání vzorku povrchové úpravy emailem šedobílým (o horní vrstvě) a krémové barvy (ve spodní vrstvě).

3.3 Průzkum stratigrafický a zjištění materiálového složení dochované povrchové úpravy

U autentických prvků se provádí průzkum a rozbor dochovaných povrchových úprav. Po stránce praktické to znamená odebrání části původního materiálu s daným povrchem z vytipovaných ploch a míst (obr. 58, 59, 60, 61). Případně se provedou sondy s odkrytím jednotlivých povrchových vrstev až na vrstvu primární (obr. 62).

Odebrané vzorky se vyhodnotí ve specializované laboratoři. Výsledkem je protokol rozboru, který určí množství povrchových vrstev a jejich materiálové složení (obr. 63). Při odstrojování stavby nebo v průběhu obnovy se občas najde dobová dokumentace a stopy po původní úpravě (obr. 64, 65).



Obr. 62: Brno, vila Stiassni. Stratigrafické sondy, v nichž jsou patrné vrstvy nátěrů od druhotných po primární. a – sonda prokazující druhotnou povrchovou úpravu na dřevěné parapetní desce postranního schodiště; b – v autentické podobě bylo přírodní dubové dřevo natřené transparentním lakem.

Analýza povrchových úprav dřevěných prvků

Místo: Brno

Objekt: Vila Stiassny

Zadavatel: restaurátor Libor Urbánek

Zadání průzkumu: analýza povrchových úprav ve vzorcích z dřevěných prvků

Vzorky odebral: restaurátor Libor Urbánek

Datum odběru: říjen 2012

Místa odběru:

Vzorek	Popis
VS 1	Transparentní lak na ořechové dýze odebraný z dýhovaných dveří a dřevěných obkladů z velkého sálu 1. NP
VS 2	Transparentní lak odebraný z dřevěného obložení hlavního schodiště
VS 3	Poměrně tvrdý transparentní lak odebraný z dřevěných kastlových oken ve vile včetně vnitřních parapetů
VS 4	Šedobílý email tvořící současnou horní vrstvu dřevěných prvků (dveře, obložení, kryty radiátorů, dřevěné sokly atd.) původně s povrchovou úpravou v tzv. slonové kosti

Metody průzkumu:

- *optická mikroskopie*
- *infračervená spektrometrie s Fourierovou transformací (FTIR)*
- *mikrochemické zkoušky (MCH)*

Postup:

Odebraný vzorky byly nejdřív prohlédnuty pod stereolupou. Identifikace lakových vrstev byla provedena na úloccích vzorků resp. na povrchu vzorků (FTIR-spektrofotometr Nicolet 380 FT-IR, Thermo Electron Corporation, USA). Měřící parametry:

Modus: Reflexe, ATR

Vlnočet: 4000-600 cm⁻¹

Rozlišení: 4 cm⁻¹

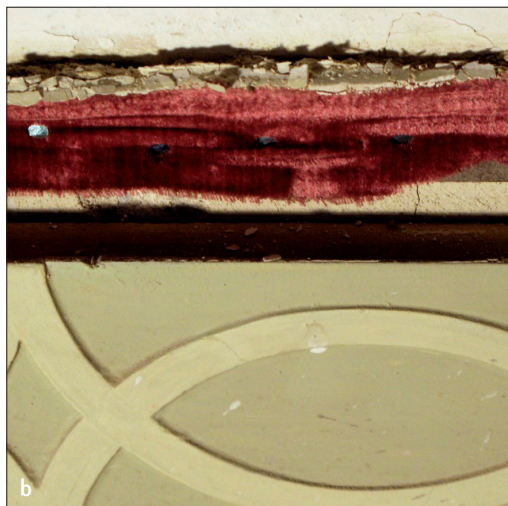
Pro identifikaci laků byly dále použité i mikrochemické důkazy poжив přírodního i syntetického původu (reakce prováděny přímo na úloccích vzorků):

- důkaz přítomnosti vysychavých olejů (důkaz alkalického zmýdelnění – pěnový test, důkaz glycerolu)
- důkaz nitrocelulosy (důkaz pomocí difenylaminu)

Shrnutí výsledků měření:

Výsledky mikrochemických zkoušek a FTIR-analýz jsou shrnuty v následující tabulce. Naměřená spektra jednotlivých vzorků byla srovnávána s databází spekter standardů.

Vzorek	Popis	MCH Mikrochemické zkoušky	FTIR Infračervená spektrometrie s Fourierovou transformací	Interpretace
VS 1	Transparentní lak na ořechové dýze odebraný z dýhovaných dveří a dřevěných obkladů z velkého sálu 1. NP	Pozitivní důkaz na přítomnost nitrocelulosy Negativní důkaz na přítomnost vysychavých olejů	FTIR-spektrum vzorku (oblasti vlnočtů absorpce infračerveného záření) se velmi dobře shoduje se spektrem standardu nitrocelulosy	Nitrocelulosový lak
VS 2	Transparentní lak odebraný z dřevěného obložení hlavního schodiště	Pozitivní důkaz na přítomnost nitrocelulosy Negativní důkaz na přítomnost vysychavých olejů	FTIR-spektrum vzorku (oblasti vlnočtů absorpce infračerveného záření) se velmi dobře shoduje se spektrem standardu nitrocelulosy	Nitrocelulosový lak
VS 3	Poměrně tvrdý transparentní lak odebraný z dřevěných kastlových oken ve vile včetně vnitřních parapetů	Pozitivní důkaz na přítomnost nitrocelulosy Negativní důkaz na přítomnost vysychavých olejů	FTIR-spektrum vzorku (oblasti vlnočtů absorpce infračerveného záření) se velmi dobře shoduje se spektrem standardu nitrocelulosy	Nitrocelulosový lak
VS 4	Šedobílý email tvořící současnou horní vrstvu dřevěných prvků (dveře, obložení, kryty radiátorů, dřevěné sokly atd.) původně s povrchovou úpravou v tzv. slonové kosti	Negativní důkaz na přítomnost nitrocelulosy Pozitivní důkaz na přítomnost vysychavých olejů	FTIR-spektrum vzorku (oblasti vlnočtů absorpce infračerveného záření) se poměrně dobře shoduje se spektrem standardů alkydových prvků nebo částečně i vysychavých olejů	Pravděpodobně alkydový lak



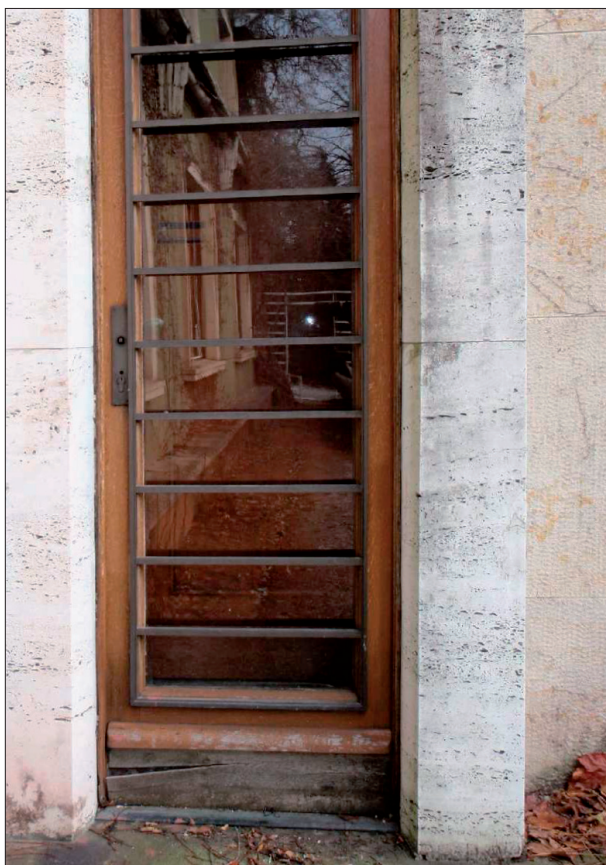
Obr. 64: Brno, vila Stiassni: a – dobové vyobrazení místnosti v přízemí dokládající původní barevnost interiéru; b – zbytek textilního potahu stěny v bordó barvě byl nalezen pod horní lištou dřevěného obvodového soklu.



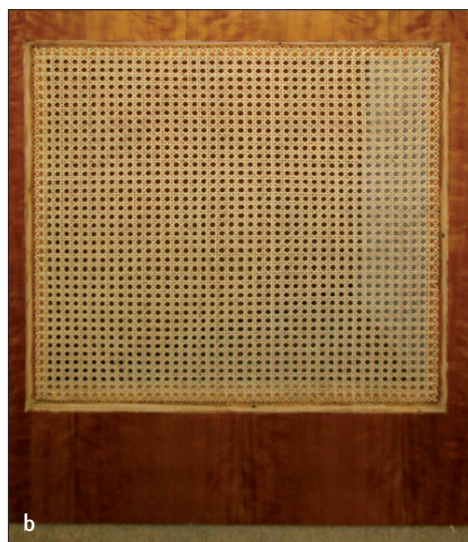
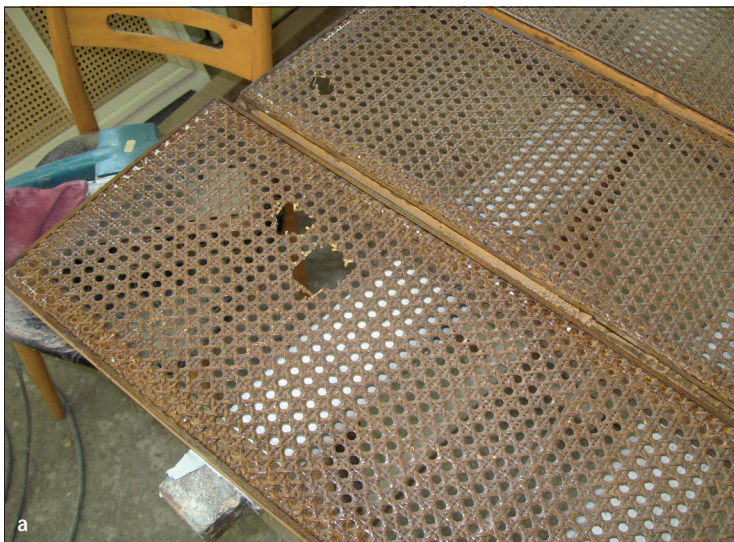
Obr. 65: Brno, vila Stiassni. Nález původní barevnosti na dřevěném obkladu, učiněný až v průběhu rekonstrukce.

3.4 Postup vlastní opravy a obnovy

Postup vlastní obnovy a záchrany daného prvku se bude v prvé řadě odvíjet od celkového názoru na budoucí využití dané stavby, které zásadním způsobem podmiňuje všechny další úkony. Zásahy je nutné zaměřit nejprve na zajištění celkové konstrukční stability prvku. Poškozené, dožilé a chybějící části vlastní konstrukce budou nejprve doplněny a zcela opraveny (obr. 66). Zásadou je, že k opravě se použije opět shodný materiál (obr. 67). To platí i u dýhovaných povrchů a ploch z různých evropských a exotických dřevin. Následuje obnova povrchové úpravy s využitím výsledků stratigrafického průzkumu a laboratorní analýzy, kdy je nutné zachovat původní barevnost. Lze použít i přípravky velice podobných vlastností, které jsou na dnešním trhu dostupné nebo nahrazují svými vlastnostmi složení původních povrchových úprav (alkydové emaily a laky, fermeže, nitrocelulózové laky). Z dobových materiálů se dodnes vyrábějí a jsou dostupné šelaky a šelakové politury. Jejich použití je pak samozřejmostí (obr. 68).



Obr. 66: Brno, vila Stiassni. Vnější jednokřídlé prosklené dveře z masivního dubového dřeva. Na exteriérové straně je jednoduchá mříž. Na dveřích se zachovalo původní kování v podobě mosazných závěsů a klíky se štítky rovněž z lité mosazi (polovina klíky chyběla). Při obnově byla za použití dubového masivu a silné dubové švartny opravena poškozená okapová lišta na spodní části křídla i spodní příčka rámu dveří. Pro novou povrchovou úpravu byla zvolena silnourstvá barevná lazura od firmy Herbol.



Obr. 67: Brno, vila Stiassni. Dřevěný kryt radiátoru spojený s obložení ostění okna: a – drobné defekty u dvířek s ratanovou výplní byly opraveny; b – při větším poškození byl zhotoven nový výplet.



Obr. 68: Brno, vila Stiassni. Podschodišťový prostor hlavního schodiště, uzavřený hladkými kazetovými výplněmi osazenými v profilovaných rámech. Výplně jsou dýhované očkovou topolovou kořenicí. Původní barevnost výplně byla dobarvena šelakovou politurou.

4. Literatura

- BÁČOVÁ, Marie; EBEL, Martin; LESNIAKOVÁ, Petra; SCHUBERT, Alfréd; SOLAŘ, Miloš; ŠPAČEK, Ladislav; ŠULC, Josef; ŠVÁCHA, Rostislav; VŠETEČKA, Petr: *Obnova okenních výplní a výkladců*. Praha 2010.
- ČERNÁ, Iveta; HAMMER, Ivo (eds.): *Materiality, sborník příspěvků mezinárodního symposia o ochraně památek moderní architektury*. Brno 2008.
- DOMORÁDOVÁ, Lucie: *Firma Hynek Gottwald – jeden z průkopníků kovového nábytku v českých zemích*. Bakalářská diplomová práce. Masarykova univerzita. Filozofická fakulta. Ústav hudební vědy. Sdružená uměnovědná studia. Brno 2011.
- HALABALA, Jindřich et al.: *Jindřich Halabala a Spojené uměleckoprůmyslové závody v Brně*. Brno 2003.
- HOLOUŠ, Zdeněk: *Výzkum a vývoj konstrukce a technologie pro revitalizaci mobiliáře vily Tugendhat*. Disertační práce. Mendelova univerzita v Brně. Lesnická a dřevařská fakulta. Ústav nábytku, designu a bydlení. Brno 2010.
- OTTILINGER, Eva, B. (hrsg.): *Gebrüder Thonet. Möbel aus gebogenem Holz*. Wien – Köln – Weimar 2003.
- PESE, Claus; PETERSOVÁ, Ursula: *Princip Thonet: od ohýbaného dřeva k trubce*. Germanisches Nationalmuseum, Nürnberg 1989.
- SELLE, Gert: *Geschichte des Design in Deutschland*, Frankfurt am Main 2007.
- UHŘÍŘ, Jiří: *SEMPER SURSUM: Jacob & Josef Kohn. Mistři secese a moderny*. Brno 2005.
- VEIG, Christa, *Gründerzeitlicher Wohnbau in Wien, Berlin, London und Paris. Differenz der Metropolen in Bauschmuck und Wohnkomfort aus der Sicht der Architektur- und Bauzeitschrift "The Builder", 1843–1914*. In: *Wiener Geschichtsblätter* 61, 2006, H. 4, s. 15–51.

Přílohy

Oponentní posudek č. 1

Na základě Vaší žádosti o stručný oponentní posudek a případná doporučení autorům jsem prošla materiál s názvem Dřevo, dýhové povrchy a úpravy těchto materiálů v období meziválečné architektury, zejména jeho část D. s názvem Metodika průzkumu a postupu obnovy. Dovolte mi konstatovat, že se jedná o obsáhlou restaurátorskou zprávu záchrany konkrétní stavby. Shrnuje fakta o postupech a materiálech použitých při záchraně dřevěných prvků. Obávám se však, že i v případě podobných prvků jiných staveb meziválečné architektury nelze předpokládat, že by přístupy, postupy a výsledky byly v metodické rovině univerzálně realizovatelné dle uvedených podkladů. V materiálu, resp. v této jeho podstatné a nejobsáhlejší součásti neshledávám metodický přesah a tedy mám problém označit jej za metodiku.

Autorům bych doporučila omezit záběr výstupu na konkrétní stavbu či architekta (je-li to možné) a doplnit materiál o metodický návod upřesňující proces získávání a analýzy vstupních dat, rozhodovací proces a syntézu získaných vstupů pro stanovení koncepce záchrany a pro výběr odpovídacích prostředků (materiálů a postupů) záchrany.

Ing. Dagmar Michoinová, PhD.
vedoucí oddělení technologické laboratoře

oponentní posudek č. 2:

Dřevo, dýhové povrchy a úpravy těchto materiálů v období meziválečné architektury, jejímiž autory jsou Libor Urbánek a Zdeněk Vácha

Problém posuzované práce je nedodržení žánru. Podle slovníku cizích slov je metodika „pracovní postup“. Metodika by měla v obecné poloze formulovat doporučený postup v situacích, pro které je zpracována. Toto zobecnění v předkládané práci absentuje. Nejedná se tedy o metodiku. S tím souvisí i nevyjasněnost toho, ke komu se práce obrací. K vlastníkům? Projektantům? Řemeslníkům a restaurátorům? Památkářům? Jedná se sice o jasně vymezený segment péče architektonického dědictví, ale vlastník v této souvislosti potřebuje jiné informace než řemeslník nebo restaurátor.

Úvod je fundovaný a dobře plní svoji úlohu. Za úvod je ale podle mého názoru nezbytné doplnit metodické teze, které zkušenost z jednotlivých příkladů zobecní. Vzhledem k mimořádné erudici autora a vynikajícím výsledkům jeho restaurátorské práce se přimlouvám za to, aby se tyto teze týkaly doporučení konkrétních pracovních postupů.

Uvedené příklady jsou vhodné a mohou být dobře použity jako ilustrace metodických tezí. V této poloze považuji za možnou a vhodnou i publikaci závěrečné restaurátorské zprávy z obnovy truhlářských prvků vily Stiassni, protože je příkladně zpracovaná a může posloužit jako vzor ostatním.

Závěr: Doplnit metodiku a publikovat.
Miloš Solař

Dřevo, dýhové povrchy a úpravy těchto materiálů v období meziválečné architektury

Libor Urbánek, Zdeněk Vácha

Vydal Národní památkový ústav
ve spolupráci s Metodickým centrem moderní architektury v Brně
v roce 2015 jako 69. svazek edice Odborné a metodické publikace
1. vydání

Autoři textu: Libor Urbánek, PhDr. Zdeněk vácha

Autoři fotografií a ilustrací: Libor Urbánek

Odborný redaktor: Mgr. Lukáš Hyřha

Grafické zpracování a tisková příprava: Jan Šíma

Tisk: Tiskárny Havlíčkův Brod, a. s.

ISBN 978-80-7480-041-2



ISBN 978-80-7480-041-2



9 788074 800412 >