

Klasicistní a empírová kamna

V poslední čtvrtině 18. století a počátkem 19. století dochází k rychlému nástupu průmyslové výroby. S ní souvisí změny technologií výroby, těžby surovin, přepravy, balení a mnohé další. Nové změny zasáhly i do dosavadního způsobu výroby kachlových kamen. Uplatnění strojové výroby vedlo k normovaným rozměrům čelních vyhřívacích stěn a zlevňovalo produkci základních stavebních prvků na úkor ruční práce. Cenová dostupnost kachlových kamen umožňovala jejich prodej všem společenským skupinám. Průmyslová produkce kachlových kamen mohla sice nasycit vyšší poptávku, avšak nevytlačila zcela tradiční ruční malovýrobu.

Obdiv k antice vyústil v poslední třetině 18. století ve sloh nazývaný nový klasicismus. Tvar a rozčlenění kamen vycházelo v posledních desetiletích 18. století z antických architektonických řádů, stejně jako klasicistní architektura. Empír, výtvarný sloh v době Napoleonova císařství ve Francii (1804–1815), se v Čechách, především ve vyšších kruzích, rozvíjí až do čtyřicátých let 19. století a je někdy označován jako empírový klasicismus. V měšťanských vrstvách je označován jako měšťanský klasicismus neboli *biedermeier*.

Architektura empíru usiluje o monumentální účinek a přejímá inspiraci výtvarných motivů ze starověku – z antického Řecka, Říma i z Egypta. Základním rysem kamen je souměrnost a jednoduchost se střídavým reliéfním dekorem vycházejícím z antického umění. Kamna mají čtyřbokou nebo kruhovou základnu. Nejčastějším tvarem empírových kamen je tvar válce, případně několik válců spojených. Na spodní válec nasedá válec užší, a tak vytváří kónický až jehlancovitý tvar. Válcová část bývá zdobena plasticky, často s kanelurou v celé ploše střední části kamen, může být plasticky rozčleněna rámy s květinovými rozvilinami a květinovými pásy mezi nimi. Kamna většinou stojí na kovových, dřevěných nebo keramických nožkách, které mají většinou uvnitř kovové trny, na nichž spočívá váha kamen. Vrchol kamen bývá završen klasicistní vázou nebo piniovou šiškou. Podstavec kamen bývá ze železného plechu, často snýtovaný z více částí. Kachle základny mohou být ohraničeny mosazným nebo mosazí potaženým pohledovým rantlem. Celomosazné mohly být nožky. Výjimečně bývají do bočnice kamen vsazena topná dvířka a do kachle základny dvířka popelníková. Stále převažuje topení zvenku. Objevují se i jednoduché dymníkové systémy vytápění. Pokud se do kamen přikládá z vedlejší místnosti, přechází v dolní části směrem ke zdi v kvadratický nástavec. V plastické výzdobě kamnového pláště se uplatňují prvky typické pro empír – zejména kanelování, reliéfní vavřínové festony, girlandy, beraní hlavice, esovité pletence, stuhy a jiné. Oba válce bývají zdobeny kanelováním, girlandami, někdy i přes kaneluru. Typickým dekorativním prvkem je klasicistní váza nebo piniová šiška na vrcholu kamen.

Kamna klasicistní kubického tvaru se postupně směrem nahoru stupňovitě zužují, jsou ukončena korunní římsou a jednoduchým nástavcem ve tvaru kubusu s čúčkem na vrcholu. Jsou sestavena z kachlů velkých formátů, každou stěnu tvoří tři kachle, nárožní vystupují plasticky, středové naopak ustupují. Povrch kamen je bílý nebo imituje mramor. Hladkou bílou nebo barevnou plochu kamen zdobí nízký, jemný, z formy vytlačený reliéf ze světlé hlíny s motivem stylizovaných antických postav, ornamentů, květin.

Pro výrobu kamen stále převažovala technika bednění. Pro empírová válcová kamna je typické dekorování krycí a polokrycí olovnatou-cínčitou glazurou. Glazura je nanášena na povrch již reliéfem ozdobených kachlů, většinou bez nástřepí. Barevná škála empíru je poměrně úsporná. Nejužívanějšími barvami jsou bílá, smetanová, hnědá, černá (glazura probarvená oxidy železa a manganu), v jižních Čechách spíše výjimečná barva tyrkysová nebo zelená a výjimečně i zlatá. Na jižní Moravě a ve východních Čechách se setkáváme s povrchem kamen „bronzovaným“ nebo „tuhováním“, imitujícím kovový vzhled.

Dekor klasicistních kamen je velmi jemný a střídavý. Kamna mají kubický nebo válcový tvar, jsou bílé nebo pastelové světlé šedozelené či šedobílé barvy. Povrch je velmi často zdoben barevnými hlinkami. Po vysušení nebo prvním vypálení byly kachle opatřeny transparentní glazurou, buď čirou, nebo s nazelenalým či nažloutlým odstínem.

Klasicistní kamna byla velmi často zdobena stříkáním nebo foukáním. Často užívaná byla také technika trasakování, neboli mramorování, kdy byla na povrch kachle pokrytého základní vrstvou nástřepí nanášena před jejím ztuhnutím kukačkou další jedna nebo více vrstev barevné hlinky jiné barvy. Další technikou bylo tzv. trlinkování nebo-li krakelování a také tupování. Povrch kachle pokrytý základní hlinkou byl „tupován“ – dekorativně narušen – pomocí houby nebo smotku látky. Flamováním byla na povrch kachle pokrytého glazurou pomocí kukačky, štětcem nebo kartáčem nanášena glazura jiné barevnosti. Po barevné úpravě kachle byl na povrch nalepen nízký, jemný, z formy vytlačený reliéf ze světlé hlíny s motivem stylizovaných antických postav, ornamentů, květin. Po nalepení reliéfu, který měl zůstat oproti podkladu odlišně, většinou bílé barvy, se už další dekorování neprovádělo. Trasakování, stříkání a tupování byl proces prováděný u reliéfně zdobených kachlů ještě před nalepením reliéfu.



Bílá empírová kamna tvořená čtyřmi spojenými kanelovanými válci s vázou na vrcholu byla ze zámecké kaple v Jemčině převezena v roce 1917 na zámek Jindřichův Hradec, SHZ Jindřichův Hradec



Zelená kamna zdobena oblouky a štíhlou vázou, 1800–1840, SHZ Český Krumlov



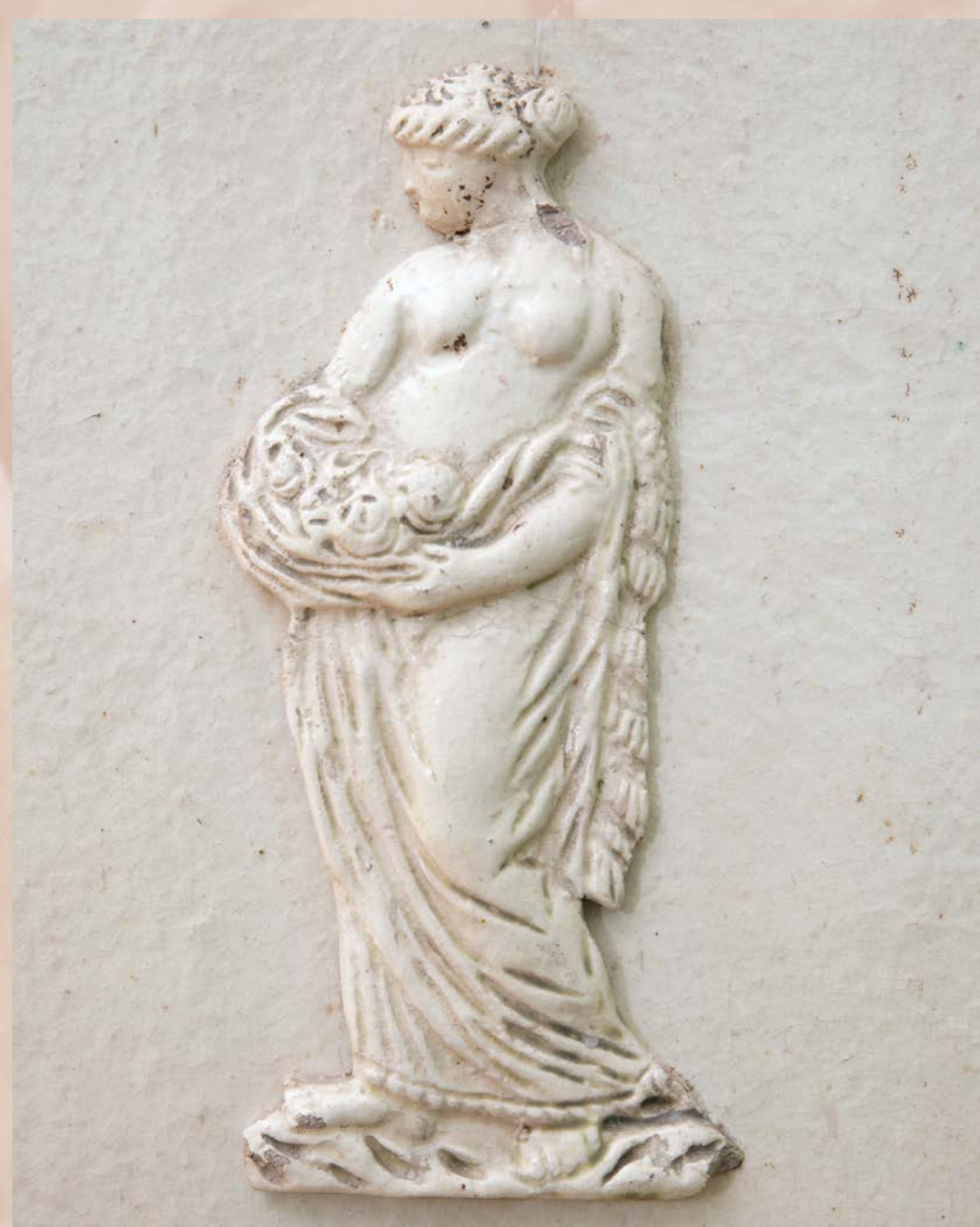
Bílá klasicistní hranolová kamna s jemným reliéfním dekorem, 1790–1840, SHZ Jindřichův Hradec



Zeleně mramorovaná (tupovaná) klasicistní kamna s plastickým dekorem, 19. století, SHZ Jindřichův Hradec



Detail výzdoby empírových kamen, rozeta, vavřínový feston s mašlí, SHZ Český Krumlov



Detail jemné plastické výzdoby s antickými motivy, SHZ Jindřichův Hradec



Detail plastické výzdoby s antickými motivy, SHZ Jindřichův Hradec