

Historismus

Novogotická kamna

Počátkem čtyřicátých let 19. století přichází do Čech vlna romantismu a s ním i snaha oživit historické slohy. Postupně se objevují módní vlny výtvarných historizujících slohů baroka, renesance, gotiky, rokoka, inspirace více slohy najednou, eklekticismus. Ornament jednotlivých slohových směrů se promítá do architektury i užitého umění a řemesla, včetně kachlových kamen.

Architektura a dekorativní prvky novogotických kachlových kamen čerpají motivy z gotické architektury. Kamna zdůrazňují vertikálnost, získávají tvar úzké gotické věže s cimbuřím, naznačenými lomenými oblouky, opěrným systémem a kružbami. V detailech kachlů a výzdoby kamen nalezneme jeptišky, kružby, fiály, vimperk, trojlísty, kraby, kytky, motiv diamantového řezu, zuborezu nebo motiv terčíků či štítu s klenotem a cimbuřím. Neogotická kachlová kamna na jihočeských zámcích jsou většinou lahově zelená a hnědá, výjimečně jsou dvoubarevná, hnědobílá. Pro schwarzenberské zámky v Třeboni a na Hluboké byly vyráběny tzv. „skotské krbečky“. Tyto tzv. kamnokrby, topidla s otevřeným krbem vpředu, byly konstruovány pro otop rašelinou. Kachle byly vyráběny oběma způsoby – formováním i bedněním.

Novorenesanční kamna

Architektura a dekorativní prvky novorenesančních kachlových kamen čerpají motivy z renesanční architektury a snaží se přesně kopírovat původní renesanční kamna. Zdůrazňují vertikálnost, sokl je postaven na dřevěných či kovových nohách většinou na čtvercovém či protáhlém obdélníkovém půdorysu. Nohy jsou obloženy keramickým reliéfem v podobě zvířat, zvířecích tlap či ornamentů. Soklová kamnová část má většinou kubický tvar, horní část, kamnová nástavba, má tvar kvádrů, válců, případně např. osmi, šestibokého tvaru hranolu. Kamnový nástavec bývá po obvodě zakončen římsovými kachli, stínkami, cimbuřím, později lunetami nebo akroteriiemi, nebo římsou v „baldachýnu“.

Novorenesanční kamna kopírují původní reliéfní motivy i tapetové vzory. Kachle jsou lité či lisované do forem, případně ručně vtlučené do forem v manufakturních dílnách. Kachle jsou velmi často zdobeny reliéfem, který je stejně jako žebra velmi přesný. Reliéfně zdobené kachle bývají většinou jednobarevné v tmavších barvách hnědé a zelené, glazované olovnatými glazurami. Vícebarevné kachle kopírují vzhled luxusních majolikových kamen.

Novobarokní kamna

Původní barokní kamna jsou převážně kubických neboli hranolových tvarů s tympanonem na vrcholu. Novobarokní kamna bývají robustní, pyramidálního nebo širokého rozložitého tvaru. Využívají barokních dekorativních prvků: voluty, zrcadel, portálu, kasulového tvaru, supraporty, zvonového tvaru nástavce a podobně. Stejně jako u originálů bývají kamna jak bedněná, tak i formovaná. Jsou polévána olovnatými transparentními glazurami. Kachle jsou přesnější, s ostrými hranami.

Novorokoková kamna

Architektura kopíruje vzhled rokokových kamen. Novorokoková kamna působí svou hmotou robustněji. Dekor novorokokových kamen používá stejné dekorativní prvky – rokaj, květinovou rozvilinu, motiv květiny, mušle, niky s konchou a podobně. Typická je pro ně však výroba z forem, takže reliéfy se opakují a kamna tak lze často přiřadit i ke konkrétní dílně. Novorokokové reliéfy mohou být jemněji modelované než u některých rokokových kamen. Plastické detaily jsou jednodušší a vyšší.

U novorokokových kamen už převažovala výroba do forem. Kachle byly polévány hladkou lesklou transparentní glazurou na světlý podklad nástřepí, nebo krycími olovnatými glazurami. U novorokokových kamen převažuje bílá barva, neobvyklá však nejsou ani kamna v sytých barvách, v zelenomodré, hnědočerné, hnědooranžové. Častá je dekorace zlacením, obvykle provedeným za studena, méně často zažiháním.

Nástup průmyslové výroby, s níž souvisí změny technologií, těžby surovin, přepravy, balení a mnohé další, zasáhl i dosavadní způsob výroby kachlových kamen. Koncem 19. století pomalu mizí dílensky vyráběné kachle a nahrazují je sériové výrobky. Strojová výroba výrazně zlevnila produkci základních částí a vedla k normovaným rozměrům čelních vyhřívacích stěn. Cenová dostupnost umožňovala dodávání kamen do interiérů prakticky všech společenských skupin. Průmyslová produkce kachlových kamen mohla saturovat vyšší poptávku, avšak ani zprůmyslnění nezatláčilo tradiční ruční malovýrobu.

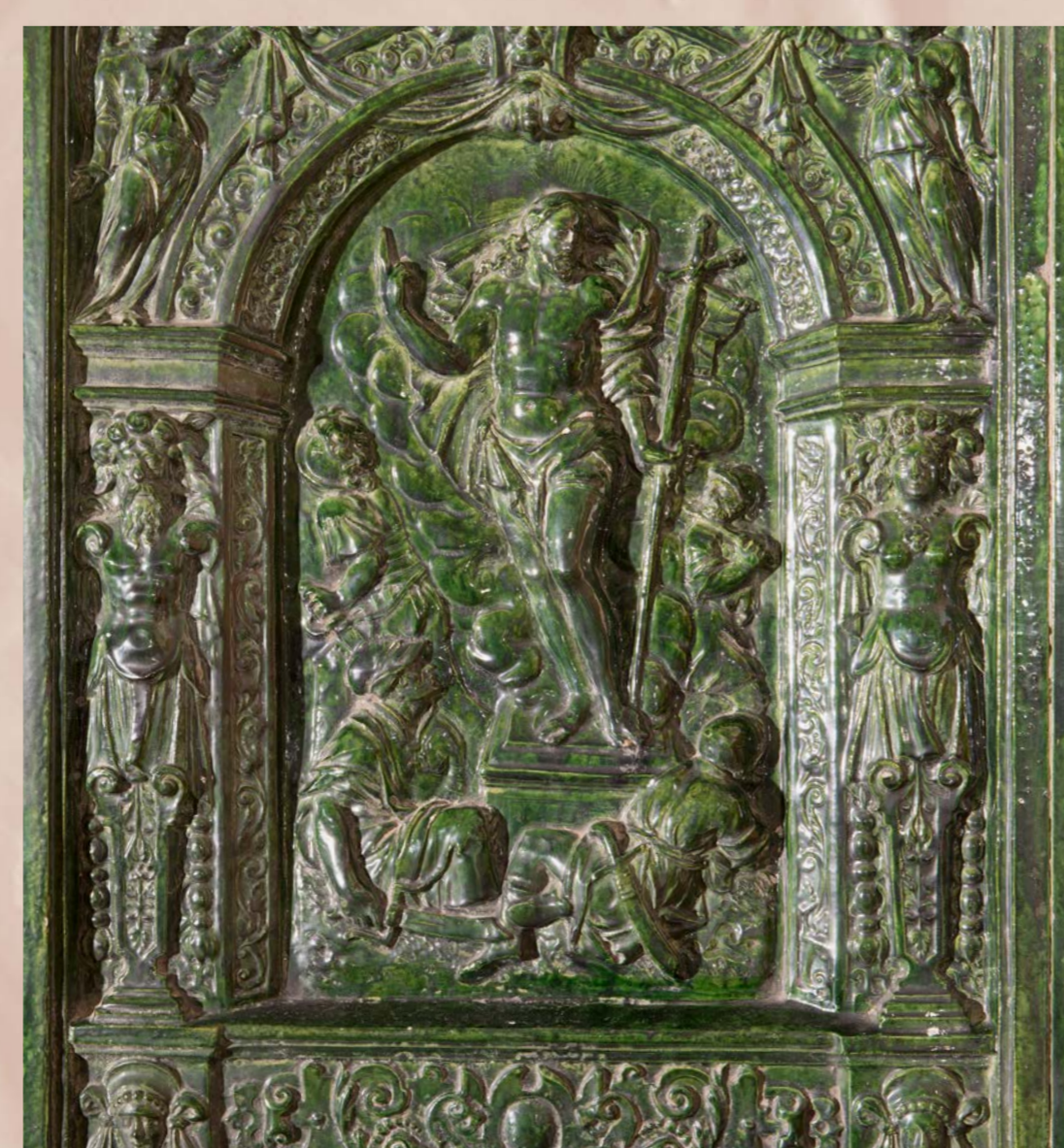


Soubor nových krbů a kachlových kamen, který měl zajistit dostatečné vytápění v pokojích zámku Hluboká, byl vyroben podle návrhů od neznámého kamnáře (architekta). Obsahují poznámky k barvě, velikosti, počtu i umístění. Kachlová kamna s gotickými výtvarnými prvky byla vyrobena nejvíce ve dvou kusech, většinou v zelené a hnědé barvě, SZ Hluboká



Novorenesanční kamna, SZ Hluboká

Novobarokní kamna, SHZ Český Krumlov



Dekorativní prvek novogotických kamen, SZ Hluboká

Detail kachle s reliéfem Vzkříšení Páně, SZ Hluboká



Novorokoková kamna, SZ Červená Lhota

Novorokoková kamna, SZ Červená Lhota