

PŘIHLÁŠKA

DO SOUTĚŽE O CENU ZA NEJLEPŠÍ PŘÍPRAVU A REALIZACI PROGRAMU REGENERACE MPR A MPZ ZA ROK 2022

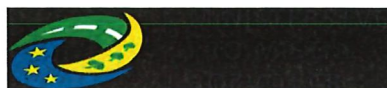
Název MPR/MPZ	Městská památkové zóna Nový Bor
POZOR!	Města, která mají na svém území jak MPR tak i MPZ a přihlašují do soutěže obě území, musí podat pro MPR i pro MPZ Přihlášku do soutěže SAMOSTATNĚ.

Zdůvodnění přihlášky	Proč se domníváte, že byste měli za příslušný rok získat Cenu za nejlepší přípravu a realizaci Programu regenerace MPR nebo MPZ, vyzvedněte významné památkové objekty v obci. Charakteristika objektů, veřejného prostoru, souboru budov, chráněných území atd., které považujete za hlavní důvod k podání přihlášky do soutěže o Cenu za nejlepší přípravu a realizaci Programu regenerace MPR a MPZ za rok 2022, doplněnou fotodokumentací.
-----------------------------	---

Náměstí Míru s přilehlými ulicemi tvoří přirozený a logický střed města, proto byla jeho revitalizace jedním z klíčových bodů obnovy města. Střed města je současně architektonickou připomínkou jednotlivých historických epoch, jimiž město prošlo. Najdeme zde pozdně barokní kostel Nanebevzetí Panny Marie se vzácnými rokokovými varhanami, který v letošním roce prošel III. etapou obnovy fasády, secesní budovu pošty a také řadu měšťanských domů včetně sídla městské radnice.

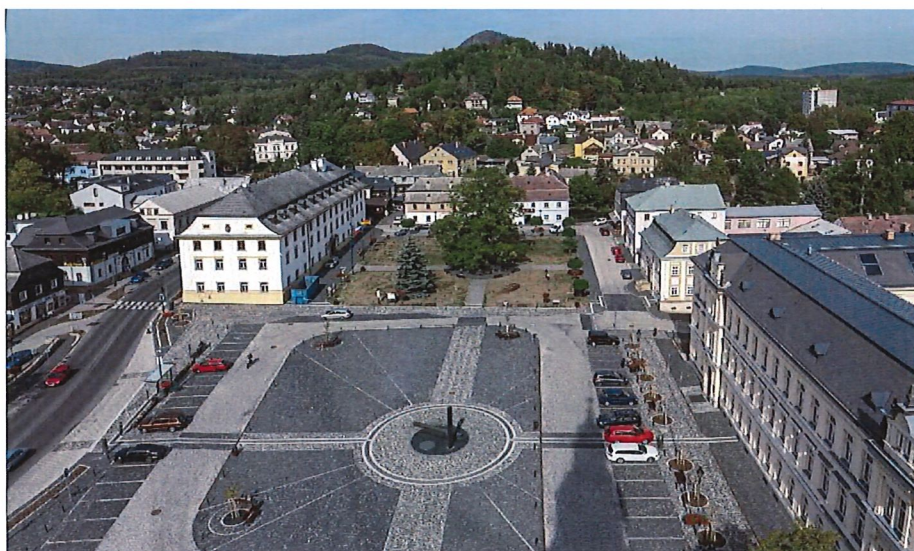
V předchozích letech byla provedena kompletní rekonstrukce Kalinovy ulice ústící do náměstí Míru z jeho východní strany. Zde se nachází také budova sklářského muzea a rekonstruovaná pískovcová zeď, jež je významným prvkem oddělujícím prostor Kalinovy ulice a venkovních prostor muzea. V roce 2021 došlo k celkové rekonstrukci budovy č. p. 106, která dosud sloužila jako depozitář muzea. Na konci roku 2021 sem bylo přestěhováno turistické informační centrum, které tím získalo nové bezbariérové prostory. Další část budovy bude opět sloužit jako depozitář a výukové místnosti pro sklářské muzeum.





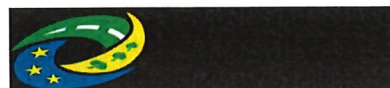
V další navazujících etapách došlo k revitalizaci části plochy náměstí, konkrétně prostoru mezi budovou radnice a Sklářským muzeem. V této části došlo k rekonstrukci povrchů komunikací a také revitalizaci zelených ploch, na nichž došlo k nové výsadbě zeleně. Výraznou dominantou parčíku je vzrostlá lípa, která se zachovala z původní výsadby a pod jejíž korunu byla umístěna lavička Václava Havla, jenž symbolizuje dialog, důležitý a významný komunikační nástroj. Autorem návrhu je světoznámý český výtvarník, architekt, designér a vysokoškolský učitel prof. Dr. Ing. arch. Bořek Šípek, dlouholetý přítel prvního českého polistopadového prezidenta, a mimo Prahu, Barcelonu, Dublin i Washington je možno na ní vést dialog i v Novém Boru.

Do roku 2018 prošel revitalizací prostor okolo Lužických domků a celková plocha náměstí. Došlo zde k citlivému propojení moderních architektonických prvků s původní zástavbou. Realizované změny ctí historický odkaz zde stojících budov s ohledem na tradice, ale reflektují i současný život obyvatel města.



Dominantu náměstí tvoří kostel Nanebevzetí Panny Marie, jenž prochází celkovou rekonstrukcí fasády.

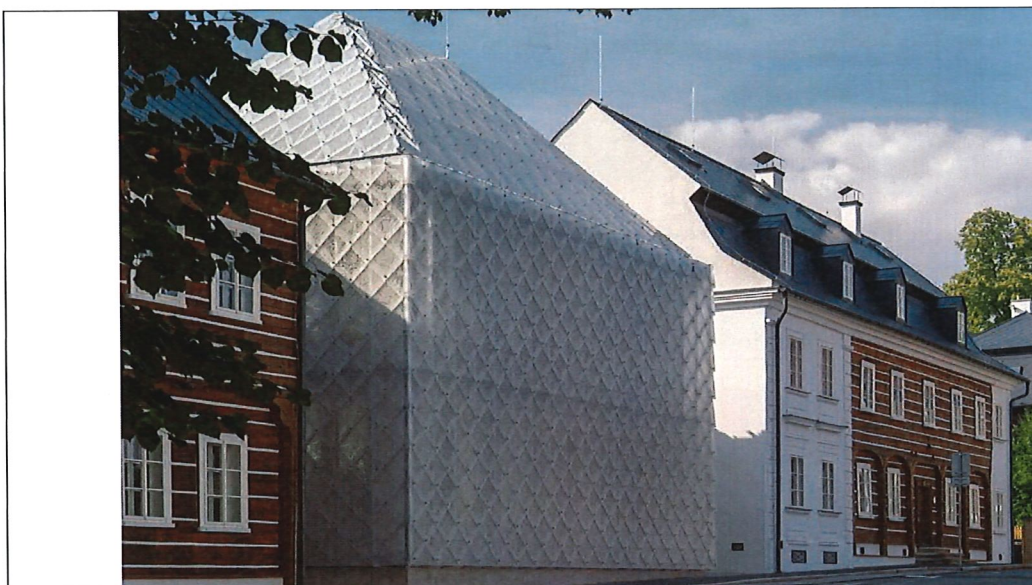




Současně došlo k rekonstrukci hlavní silniční „tepny“ ve směru na Děčín, která prakticky navazuje na střed města v severozápadním směru.

K evropským raritám pak patří Lesní hřbitov. Je nejen připomínkou starých sklářských rodů, ale také válečných událostí. Pomník hrdinům Rumburské vzpoury (odhalen 1923), na nějž nemalým darem přispěl i prezident T. G. Masaryk, byl jako symbol českého vlastenectví v roce 1940 zcela zničen okupanty. Na jeho místě pak stála stéla z hrubě opracovaného kamene s pamětní deskou. V roce 2015 město realizovalo obnovu pomníku dle původního návrhu Karla Dvořáka.

Mezi roky 2017 až 2019 byly rekonstruovány dva klasicistní domy, z kterých vzešlo sídlo světově známé sklářské společnosti LASVIT.



Na jedné z nejceněnějších klasicistních staveb v celorepublikovém kontextu byla dokončena obnova fasády a započala rekonstrukce střešní krytiny. V roce 2022 proběhla II. etapa obnovy.



Došlo k obnově vnějších omítek na domě č.p.100, ve kterém soukromí vlastník provozuje mini pivovar.



Na budově Sklářského muzea bylo restaurováno předložené schodiště, portál a pískovcový sokl. Dále byly restaurovány vnitřní dveře včetně dřevěných futer v I. patře budovy.

Sloupská ul. č.p. 137. na tomto domě proběhla 2. etapa obnovy střešní krytiny.



A. Péče o kulturní památky v MPR nebo MPZ

Doplnit požadované údaje o písemný komentář a v případě vhodnosti i číselné vyjádření.

A.1.	Počet nemovitých kulturních památek na území MPR nebo MPZ na konci roku 2022. Rozloha MPR nebo MPZ v ha. (Informativní údaje.)
	49 památek 33,7 ha
A.2.	Kulturní památky v MPR nebo MPZ, které byly na konci roku 2022 v havarijním stavu, včetně důvodu havarijního stavu a doby trvání tohoto stavu.
	0
A.3.	Kulturní památky v MPR nebo MPZ, které byly na konci roku 2022 nevyužívané, s uvedením důvodu jejich nevyužívání a doby trvání tohoto stavu.
	0
A.4.	Kulturní památky v MPR nebo MPZ, jejichž oprava byla provedena nebo dokončena v roce 2022, se stručným uvedením rozsahu obnovy a účelu využití.
	<p>č. p. 100 – obnova vnějšího pláště č. p. 105 – restaurování vnitřních dveří, předloženého schodiště a portálu č. p. 137 – obnovy střechy – II. etapa č. p. 135 – obnova střešní krytiny – II. etapa č. p. 59 – obnova střešního pláště kostel Nanebevzetí Panny Marie – IV. etapa obnovy fasády č. p. 189 – obnova vnitřních omítek č. p. 35 – obnova portálu, vnějšího pláště</p>
A.5.	Objekty, u kterých došlo v roce 2022 <i>ke zrušení</i> prohlášení za kulturní památku, s uvedením důvodu (např. havarijní stav, z důvodu nové výstavby, demolice, neodborné obnovy atd.)
	0
A.6.	Objekty, u kterých došlo v roce 2022 <i>k prohlášení</i> za kulturní památku, s uvedením důvodu. Uveďte, v kolika případech nebylo řízení dosud ukončeno, anebo objekt nebyl prohlášen za kulturní památku.
	0

B. Péče o ostatní objekty v MPR nebo MPZ:

Doplňit požadované údaje o písemný komentář a v případě vhodnosti i číselné vyjádření.

B.1.	Budovy v MPR nebo MPZ, které jsou ke konci roku 2022 v havarijním stavu (bez rozdílu vlastníka či charakteru objektu), včetně důvodu havarijního stavu a doby trvání tohoto stavu.
0	
B.2.	Budovy v MPR nebo MPZ, jejichž oprava byla provedena nebo dokončena v roce 2022, se stručným uvedením rozsahu obnovy a účelu využití.
<p>č. p. 2 – počátek celkové rekonstrukce objektu č. p. 98 – obnova částí oken č. p. 180 – obnova oken č. p. 241 – obnova střešní krytiny č. p. 218 – obnova fasády č. p. 203 – obnova fasády č.p. 209 – obnova střešní krytiny č.p. 104 – obnova oken č.p. 905 - 910 – obnova fasády č.p. 822 – 826 – obnova fasády</p>	
B.3.	Budovy v MPR nebo MPZ, které byly v roce 2022 demolovány, s uvedením důvodu demolice.
0	

C. Ostatní akce ovlivňující stav MPR nebo MPZ

C.1.	Charakterizujte stav parků, veřejných prostranství v MPR nebo MPZ (např. povrchy komunikací, veřejné osvětlení, městský mobiliář, stav zeleně apod.) v roce 2022. Uveďte významné akce, které byly v letech 2012-2022 podniknuty ke zlepšení stavu.
<p>Kromě rekreačně oddechového významu je významným prvkem v systému ekologické stability systém zeleného parkového pásu podél Šporcky tzv. Smetanovy sady a Horovy sady. Dále lokalitou se zvýšenou ochranou zeleně je Palackého náměstí, parková úprava na Tržním náměstí, skupina památkových stromů za č. p. 103 na nám. Míru.</p> <p>Od roku 2011 každoročně probíhá akce - Vysaď si strom. Ta probíhá formou nákupu stromu lidmi z novoborska a město zaplatí jeho výsadbu. Druhy stromů jsou vybrány dle lokality a osazovacího plánu města.</p> <p>Taktéž se již skoro deset let vysazuje strom k tzv. Dni stromů.</p> <p>V roce 2013 bylo požádáno o dotaci s OPŽP na revitalizaci zahrad mateřských škol v Novém Boru.</p> <p>1. část revitalizace zahrad byla provedena v roce 2014 a druhá v roce 2015.</p> <p>Postupně dochází k revitalizacím novoborských sídlišť Rumburských hrdinů, Jiráskova- Palackého.</p> <p>V rámci těchto obnov dochází k výměně a obnově herních prvků pro děti a k opravám dětských hřišť.</p>	

Postupně je měněno stávající veřejné osvětlení za LED lampy.
Opravy komunikací jsou prováděny v součinnosti s organizacemi opravujícími kanalizaci, vodovod, plynovod

Město má zřízený dotační fond na pořízení ČOV.

C.2. Charakterizujte hlavní závady životního prostředí v MPR nebo MPZ v roce 2022. Uveďte významné akce, které byly v letech 2012 - 2022 podniknuty ke zlepšení stavu (čističky, prohlášení chráněných území, působení neziskových organizací, dobrovolníků atd.)

V roce 2018 byla dokončena výstavba kanalizace Sloup v Čechách, Radvanec, Nový Bor – Janov.
Město Nový Bor se každoročně připojuje k celostátní akci 72 hodin a k Hodině Země.
Město s Ekocentrem Brniště se podílí na akci Uklid'me Česko.
Každoročně pro děti pátých tříd základních škol město pořádá zábavné dopoledne ke Dni Země.

C.3. Charakterizujte stav technické infrastruktury v roce 2022 a uveďte hlavní investiční akce v MPR nebo MPZ v letech 2012 - 2022 (kanalizační síť, vodovodní řad, plynovod, elektrické vedení atd.).

Rekonstrukce ul. Kalinova – rekonstrukce komunikace vozidlová a pro pěší, parkovací plochy, Přeložka STL plynovodu, nová jednotná kanalizace, odvodnění kom. a zpev. ploch, veřejné osvětlení, terénní a sadové úpravy.

- **Rekonstrukce nám. Míru – I. etapa** - komunikace vozidlová a pro pěší, parkovací plochy, přeložka STL plynovodu, rekonstrukce NTL plynovodní sítě, nová jednotná kanalizace, vodovodní řad, odvodnění kom. a zpev. ploch, veřejné osvětlení, rozvody NN, energetický sloupek, komunikační rozvody

- **II. etapa rekonstrukce náměstí** – rekonstrukce kanalizace, vodovodního řádu, plynovodní sítě, terénní a sadové úpravy, rekonstrukce komunikace

- **III. etapa rekonstrukce plochy náměstí** – rekonstrukce plynovodu, rekonstrukce komunikace, terénní a sadové úpravy

- **DPS B. Němcové** – TS, rozvody VN a NN

- **DPS B. Němcové** – přeložka kanalizace, přípojka vody a kanalizace, VO, zpevněné plochy, oplocení, přeložka teplovodu

- **Bezbariérové úpravy komunikací**

- **Chodník Husova, Skalická, T. G. Masaryka,**

- **Sklářské muzeum** – přípojka kanalizace, vody, plynu, opěrná zeď, zpevněná plocha nádvoří + spojovací krček mezi budovami

- **ul. Bedřicha Egermanna** – rekonstrukce vodovodního řádu, kanalizace a rekonstrukce plynovodní sítě a povrch komunikace

- **ul. Liberecká** – rekonstrukce kanalizace včetně povrchu

- **rekonstrukce stoky od kostela do ul. Dvořákova**

- **chodník Husova – Wolkerova** včetně opravy rozvodů kanalizace a vodovodního řádu a opravy mostu

- **III. etapa rekonstrukce nám. Míru** - komunikace vozidlová a pro pěší, parkovací plochy, přeložka STL plynovodu, veřejné osvětlení, terénní a sadové úpravy

- **Ul. Husova** - obnova kanalizace a povrchů komunikace

- **Revitalizace sídliště Jiráskova** – výstavba parkoviště Horovy sady včetně terénních a parkových úprav včetně obnovy vodovodního řádu a kanalizace

- **Revitalizace sídliště Rumburských hrdinů** – výstavba nového parkoviště, výsadba zeleně

- **Tyršovo náměstí** – obnova povrchů – výměna

- **ZŠ Praktická** – rekonstrukce elektroinstalace a výměna oken

- **Celoplošná oprava MK Alšova, Palackého a Br. Čapků** – rekonstrukce vodovodního řádu, kanalizace a rekonstrukce plynovodní sítě a povrch komunikace

- **Palackého náměstí** - obnova chodníky

- **Výstavba nového mostu B. Egermanna**

D. Péče o obyvatele a návštěvníky MPR nebo MPZ

Doplnit požadované údaje o písemný komentář a v případě vhodnosti i číselné vyjádření (je vhodné uvést např., zda je zřízen městský informační systém, naučné stezky atd.).

D.1.	Počet trvale hlášených obyvatel v MPR nebo v MPZ.
	2012 3350 2022 2800
D.2.	Je v obci/městě/městské části hl. města Prahy zřízeno infocentrum? Jaké služby nabízí návštěvníkům, jakou má provozní dobu atp.?
	<p>TIC je provozováno celoročně na adrese Kalinova 106, Nový Bor Otevírací doba: PO - PÁ 9:00 - 12:00, 13:00 - 17:00 SO 9:00 - 12:00, 13:00 - 15:00 NE 9:00 - 12:00 1.7. - 31. 8. otevírací doba rozšířena: PO - NE 9:00 - 12:00, 13:00 - 17:00 TIC Nový Bor je členem Asociace turistických informačních center ČR TIC byl udělen i po změně kvalifikačních podmínek dle Kategorizace A.T.I.C. Certifikát B TIC je zařazeno do seznamu Oficiálních turistických informačních center ČR (registrovaných u státní příspěvkové organizace CzechTourism) Město Nový Bor je členem Svazku obcí Novoborsko (www.novoborsko.cz), TIC spolupracuje s IC ve sdružených obcích TIC je členem Sdružení Českolipska (www.ceskolipsko.info) a její marketingové skupiny, jež je založena na spolupráci IC z mikroregionů Novoborsko, Hrádecko-Chrástavsko, Máchův kraj a Podještědí Jazyková vybavenost: Anglický jazyk, Německý jazyk, základy Španělského jazyka a Japonského jazyka V říjnu 2012 TIC Nový Bor získalo ocenění Nejlepší infocentrum Libereckého kraje 2012. Kontaktní místo CzechPoint Kontaktní místo Opuscard TIC je zapojeno do hry „Vandrování po Tolštejnském panství“, je platným mýtem, kde je možné získat razítko do Vandrovního pasu. Plnění měkkých aktivit projektů Příprava a tvorba propagačních materiálů, sloužících k podávání informací o městě a turistické oblasti Lužické hory, Liberecký kraj, Euroregion Nisa, Sdružení Českolipsko a Novoborsko – poskytovaných zdarma Příprava, organizace a realizace tematických výstav Průvodcovská činnost po městě, ve dvou jazycích (AJ, NJ)</p>
D.3.	Kulturní památky, které byly <i>nově</i> zpřístupněny veřejnosti v MPR nebo MPZ v roce 2022 a s jakým zaměřením (kulturně výchovným, společenským atd.).
	<p>č. p. 45 – Navrátilův sál – koncerty, besedy č. p. 105 – Sklářské muzeum - výstavy č. p. 57 – Galerie č. p. 1 – radnice – výstavy č. p. 101 – Galerie a sklářská dílna č. p. 149 – Galerie Kostel Nanebevzetí Panny Marie – zpřístupněna věž kostela Prostor městského kina a divadla – výstavy</p>
D.4.	Občanské vybavení v MPR nebo MPZ (ubytovací, stravovací, obchodní síť, zdravotnická, tělovýchovná, kulturní zařízení, dopravní obslužnost, parkování a další – uveďte obecně jejich přírůstky nebo úbytky v hodnoceném období 2012 - 2022).
	<p>Školy Základní škola nám. Míru, Nový Bor Základní škola U Lesa Nový Bor – mimo MPZ Vyšší odborná škola sklářská a Střední škola v Novém Boru – škola se skládá ze Střední</p>

průmyslové škola, Vyšší odborná škola sklářské, Gymnázia, Designu interiéru a Předškolní mimoškolní pedagogiky.

Dům dětí a mládeže Smetanka

Základní umělecká škola

Zdravotnické zařízení a zařízení sociální péče

Zdravotní péče je zajištěna službami polikliniky. V MPZ a v těsné blízkosti MPZ se nachází areály pečovatelské služby.

V roce 2015 byl na hranici MPZ postaven Domov pro osoby se zdravotním zařízením.

Kultura

V MPZ se nachází sklářské muzeum, rodný dům básníka Josefa Jaroslava Kaliny, městské kino, amfiteátr v parku Horovy sady, Navrátilův sál

Sportovní, tělovýchovná a rekreační zařízení

Rozsáhlá sportovní zařízení jsou situována mimo MPZ. Zde se nachází fotbalové hřiště s umělým vyhřívaným trávníkem, krytá sportovní hala s umělou lezeckou stěnou, tenisové kurty, městské koupaliště, které se v zimě mění na veřejné kluziště.

Parkovací plochy byly rozšířeny o parkování v Liberecké ulici a nově bylo vybudováno parkoviště v ul. B. Egermanna (bylo součástí celkové rekonstrukce ulice). Dále nově vybudováno parkoviště na třídě T. G. Masaryka.

D.5.	Propagace Programu regenerace MPR nebo MPZ na webových stránkách obce/města/městské části hl. města Prahy. Prezentace MPR nebo MPZ a kulturních památek, nacházejících se v obci/městě/městské části hl. města Prahy na webových stránkách obce/města/městské části hl. města Prahy - informace pro návštěvníky MPR nebo MPZ. Informace občanům obcí a měst a městských částí hl. města Prahy s MPR a MPZ, týkající se památkové péče včetně programů na obnovu kulturních památek na webových stránkách obce/města/městské části hl. města Prahy. Odkaz na příslušné webové stránky.
-------------	--

<https://www.novy-bor.cz/aktualizace-programu-regenerace-mpz-na-roky-2020-2025/ds-1250/p1=7067>

<https://www.novy-bor.cz/dotacni-vyzvy-pamatkove-pece/ds-1111/p1=3039>

Město Nový Bor vydává periodikum tzv. Novoborský měsíčník. Je vydáván v nákladu 1300 ks a je distribuován přes novinové stánky.

„Po stopách sklářského řemesla v Novém Boru“ je název naučné stezky, která mapuje místní zajímavosti vztahující se (nejen) ke sklářské tradici. Stezka se skládá ze 17 zastavení u zajímavých míst, významných staveb a památníků tradičního sklářství. Stezka „začíná“ na náměstí Míru a první zastavení se věnuje historii sklářství, sklářskému řemeslu, významným stavbám a osobnostem. Na Lesním hřbitově, jenž je jedním z nejčastějších zastavení návštěvníků Nového Boru, je jakoby symbolicky umístěno poslední zastavení stezky a pomyslný koloběh života – minulosti současnosti a budoucnosti sklářských řemesel se zde uzavírá. Celá naučná stezka připomíná důležitost zachování památných míst pro příští generace a je koncipována jednak jako celek, kdy si můžete celou stezku projít a získat tak ucelený soubor informací, ale také je možné navštívit jednotlivá místa, o nichž máte zájem dozvědět se nové informace, aniž by bylo nutné dodržovat jakýkoliv předem daný postup, pořadí či směr.

Celá stezka je koncipována jako audiostezka. Ke každému zastavení je připravena audionahrávka, která vám poskytne informace přímo u konkrétního zastavení.

V roce 2012 byla otevřena cyklostezka Nový Bor – Sloup v Čechách a v roce 2015 prodloužena do

Lindavy.

Ve spolupráci s Lesy ČR byla v roce 2017 otevřena cyklostezka do Svoru, která je součástí stezky sv. Zdislavy.

Je vyprojektována cyklostezka Nový Bor – Radvanec a cyklostezka Nový Bor – Česká Lípa, v letošním roce byla získána dotace na výstavbu.

V roce 2022 byl zprovozněn městský varovný informační systém.

E. Společenský život

E.1.	Občanská sdružení, nadace, spolky, umělecké soubory působící v obci či městě podporující regeneraci památek, jejich prezentaci a využití s uvedením jejich konkrétních aktivit v roce 2022.
ČSOL jednota Nový Bor a jednota Česká Lípa	
E.2.	Akce, které se vztahují k akcím obnovy kulturních památek z Programu regenerace MPR a MPZ, nebo využívají a rozvíjejí místní tradice (trhy, soutěže, setkání rodáků, poutě, oslavy místních svátků atd.).
Dny evropského kulturního dědictví Noc kostelů Sklářské slavnosti Mariánská pout' IGS – Mezinárodní sklářské sympozium – pořádané každé 3 roky Kalinův Nový Bor Skleněná noc	
E.3.	Zájem podnikatelské sféry o záchranu a využití místních významných památkových objektů (zda se podílí na financování jejich obnovy nebo je jen využívají pro své aktivity včetně výše podílu soukromých prostředků na obnově památek v roce 2022 - konkrétní objekty s vyznačením finančních nákladů).
<p>č. p. 100 – obnova vnějšího pláště (pivovar).....580.000 Kč č. p. 135 – obnova střešní krytiny – II. etapa.....851.000 Kč č. p. 59 – obnova střešního pláště.....931.000 Kč č. p. 189 – obnova vnitřních omítek.....500.000 Kč č. p. 35 – obnova portálu, vnějšího pláště.....800.000 Kč</p>	

F. Finanční účast na obnově památkových objektů v roce 2022

F.1.	Částka z rozpočtu obce/města/městské části hl. města Prahy, věnovaná na obnovu památek v roce 2022 a v kolika případech (údaje zaokrouhlit):						
Rozpočet	<table border="1"> <thead> <tr> <th>Počet akcí</th> <th>Kč (tis.)</th> <th>Poznámka</th> </tr> </thead> <tbody> <tr> <td> </td> <td> </td> <td> </td> </tr> </tbody> </table>	Počet akcí	Kč (tis.)	Poznámka			
Počet akcí	Kč (tis.)	Poznámka					

Celkem na území obce /města	7	4.540	
Z toho na území MPR nebo MPZ	6	4.240	
Památky v jiném než obecním vlastnictví (na území MPR nebo MPZ)	5	3.740	
Podíl finančních prostředků z celkového objemu výdajů nejaktuálnějšího rozpočtu obce/města/městské části hl. města Prahy, uvedeného bez přijatých dotací, na obnově památek v roce 2022 na území obce/města/městské části hl. města Prahy v %, jedná se o procentuální vyjádření částky, kterou je obec/město/městská část hl. města Prahy ochotna investovat z vlastního rozpočtu do obnovy památek.	2 %		
F.2.	Částka z rozpočtu Ministerstva kultury v rámci Programu regenerace MPR a MPZ v roce 2022 s uvedením konkrétní akce (rozeptejte samostatně). Jako přílohu uveďte tabulku rekapitulace akcí obnovy připravovaných v Programu regenerace MPR a MPZ na rok 2022, která byla přílohou Anketního dotazníku na rok 2022.		
	Akce	Kč (tis.)	
	II. etapa obnovy střešního pláště na č.p.135	100	
	Obnova fasády včetně říms – IV. etapa	200	
	Obnova vnějšího pláště na č.p.100	50	
	II. etapa obnovy střešního pláště č.p.137	230	
	Obnova střešní krytiny č.p.59	190	
F.3.	Částka z jiných zdrojů (kraj, stát, EU) - uvést, zda bylo požádáno na rok 2022 o finanční prostředky z jiných zdrojů a zda-li byly finanční prostředky získány a využity.		
	Akce	Kč (tis.)	Zdroj
	Restaurování vstupních a vnějších dveří, předloženého schodiště a portálu na Sklářském muzeu	150	Krajský úřad Libereckého kraje
	II. etapa obnovy střešního pláště na č.p.135		Krajský úřad Libereckého kraje
	Obnova fasády včetně říms – IV. etapa		Krajský úřad Libereckého kraje
	Obnova vnějšího pláště na č.p.100		Krajský úřad Libereckého kraje

G. Konceptní příprava regenerace

G.1.	Územní plán /stav rozpracovanosti, datum schválení, evidence dle § 162 zákona č. 183/2006 Sb., o územním plánování a stavebním řádu (stavební zákon), na internetových stránkách Ústavu územního rozvoje http://www.uur.cz/ .
	Název: Územní plán Nový Bor Pořizovatel: Město Nový Bor Zpracovatel: Ing. arch. Jan Buchar, Vestecská 350, Jesenice
G.2.	Regulační plán MPR nebo MPZ anebo územní studie MPR nebo MPZ /dle § 30 zákona č. 183/2006 Sb. o územním plánování a stavebním řádu (stavební zákon), v platném znění/. Stav rozpracovanosti, datum schválení zastupitelstvem, evidence dle § 162 zákona č. 183/2006 Sb., o územním plánování a stavebním řádu (stavební zákon), na internetových stránkách Ústavu územního rozvoje http://www.uur.cz , příp. plán ochrany MPR nebo MPZ /dle § 6a zákona č. 20/1987 Sb., o státní památkové péči, ve znění pozdějších předpisů/. Stav rozpracovanosti, datum vydání opatření obecné povahy krajem.

Nepořizuje se

G.3. Program regenerace MPR a MPZ (aktuálnost dokumentu, kvalita, datum schválení zastupitelstvem a datum jeho poslední aktualizace).

Program regenerace MPZ 2020 – 2025
Prvotně schválen v 8/2005
Datum schválení aktualizace: 22.1.2020

G.4. Veřejně dostupný Program rozvoje obce, včetně začlenění regenerace území MPR nebo MPZ (stav rozpracovanosti, datum schválení, zveřejnění např. v databázi Obce PRO apod.). Další dokumenty využívané při realizaci regenerace MPR nebo MPZ (strategie CLLD, ITI, IPRU).

Program rozvoje města Nový Bor 2021-2023, schválen 30.6.2021 usn. Č. 520/21/ZM26
Strategie komunitně vedeného místního rozvoje – LAG Podralsko 2021-2027
Adaptační strategie za změnu klimatu pro Nový Bor

H. Závěrečný komentář pro vývoj území MPR nebo MPZ

- Stručně zhodnotit vývoj území MPR nebo MPZ z pohledu památkové péče, popsat celkový dojem z obrazu a funkcí území MPR nebo MPZ včetně veřejných prostranství, zeleně atd., provést hodnocení z pohledu obyvatel, návštěvníků, podnikatelů, atp.
- Zhodnotit stav a způsob regulace reklamy na území MPR nebo MPZ.
- Další zdroje finančních prostředků získané na obnovu kulturních památek v MPR nebo MPZ prostřednictvím veřejných sbírek, neziskových organizací, sponzorských darů apod.
- Uvést, zda ve městě/obci/městské části hl. města Prahy existuje vlastní fond pro území MPR nebo MPZ
 - a) na obnovu kulturních památek,
 - na opravu nepamátkových objektů.

Do městských domů se opět vracejí malé sklářské dílny a galerie, které jsou typickým prvkem Novoborska a lákají návštěvníky ke zhlédnutí umu sklářských mistrů. V letošním roce byla v Novém Boru otevřena pobočka zn Moser.

Zároveň po rekonstrukci sídla fy Lasvit se město Nový Bor stalo sídlem jedné z nejnámějších světových sklářských firem, která i nadále provádí rekonstrukci další přilehlé budovy pro celkové uzavření areálu firmy.

Byla dokončena celková rekonstrukce domu č. p. 106, kam bylo přestěhováno turistické informační centrum a zároveň slouží jako depozitář muzea.

Regulace reklamy je na území města Nový Bor regulována nařízením č. 1/2007 vyhláškou města č. 2/2011

Každoročně se město přidává k Českému varhannímu festivalu. Výtěžek z koncertů ČVF putuje danému kostelu na opravu jeho varhan. V Novém Boru se jedná o varhany v kostele Nanebevzetí Panny Marie.

V roce 2015 ZM odsouhlaseno zřízení dotačního programu na obnovu nepamátkových objektů, nacházejících se v MPZ. V roce 2016 byl tento program vyhlášen poprvé s rozpočtem ve výši 200.000 Kč. Podmínky pro získání dotace jsou uvedeny na stránkách města Nový Bor.

V letošním roce byl plně využit a dotace rozdělena mezi 4 žadatele.

Schválil

Mgr. Jaromír Dvořák

Datum 12. prosince 2022

Podpis

Doplňující informace

- Přihlášku městu/obci/městské části hl. města Prahy zasílá příslušné územní odborné pracoviště Národního památkového ústavu, elektronicky i tiskopis přihlášky.
- V přihlášce zodpovězte otázky, které zpracujete v šabloně podle dále uvedených bodů. Všechny otázky se týkají MPR nebo MPZ a jsou zaměřeny zejména na šetrný přístup k využití stávajícího historického stavebního fondu.
- Přihlášku zašlete v **písemné i elektronické podobě** příslušnému územnímu odbornému pracovišti Národního památkového ústavu, jenž koordinuje hodnocení obcí, měst a městských částí hl. města Prahy na krajské úrovni.
- Přihlášku předkládá starosta, resp. primátor v termínu **do 15. 12. 2022**. Přihlášku zašlete v **elektronické podobě** také Sdružení historických sídel Čech, Moravy a Slezska na e-mail info@shscms.cz.
- Za kulturní památku považujeme všechny objekty evidované v Ústředním seznamu kulturních památek – rodinné domy, parky, veřejné budovy, soubory domů atd.
- Pro objektivní zhodnocení památkové péče na území MPR nebo MPZ považujeme za vhodné srovnávací období posledních 10 let.
- Bod A je zaměřen na informace o kulturních památkách na území MPR nebo MPZ.
- Bod B je zaměřen na informace o ostatních budovách na území MPR nebo MPZ.
- Přihlášku podává každá obec, město, městská část hl. města Prahy samostatně za své katastrální území a po každoroční aktualizaci ji lze předložit do soutěže i v dalších letech.

- Pozn. Celostátní komise se v rámci hodnocení krajských vítězů informuje také o sankcích za porušení památkového zákona, udělených obecními úřady obcí s rozšířenou působností, při obnově kulturních památek a nepamátkových objektů v MPR a MPZ za rok 2022.
- Každý krajský vítěz soutěže vytvoří banner (roll up), který bude prezentován při slavnostním ceremoniálu udílení Ceny. Manuál bude k dispozici v sekretariátu SHS ČMS. Náklady na vytvoření banneru hradí soutěžní město/obec.

Rozpis účelové dotace poskytnuté ze státního rozpočtu v Programu regenerace MPR a MPZ na rok 2022 pro městskou památkovou zónu Nový Bor

Schválené závazné ukazatele akcí obnovy

Poř. č.	Obec	Okres	Kraj	Kulturní památka	Akce obnovy	Druh vlastníka	Cena 2022 (Kč)	Podíl vlastníka (Kč)	Podíl obce (Kč)	Příspěvek MK (Kč)
1	Nový Bor	Česká Lípa	Liberecký	dům č. p. 135 rejstř. č. ÚSKP 35070/5-3181	II. etapa obnovy střešního pláště - oprava a výměna krytiny a klempířských prvků a další související práce	PO (plátce DPH)	850 884	665 795	85 089	100 000
2	Nový Bor	Česká Lípa	Liberecký	kostel Nanebevzetí Panny Marie rejstř. č. ÚSKP 40789/5-3166	IV. etapa obnovy vnějšího pláště - oprava fasády včetně říms a klempířských prvků a další související práce	církev	678 366	261 678	216 688	200 000
3	Nový Bor	Česká Lípa	Liberecký	dům č. p. 100 rejstř. č. ÚSKP 30063/5-4897	obnova vnějšího pláště - oprava fasády včetně klempířských a truhlářských prvků (oken) a další související práce	PO (plátce DPH)	589 045	480 140	58 905	50 000
4	Nový Bor	Česká Lípa	Liberecký	dům č. p. 137 rejstř. č. ÚSKP 34848/5-4904	obnova střešního pláště - oprava a výměna krytiny, krovu vč. komínu a klempířských prvků a další související práce	FO	681 464	381 976	69 488	230 000
5	Nový Bor	Česká Lípa	Liberecký	dům č. p. 59 rejstř. č. ÚSKP 23781/5-3175	obnova střešního pláště - oprava a výměna krytiny a klempířských prvků a další související práce	FO (plátce DPH)	931 081	647 972	93 109	190 000
										770 000

Ministerstvo kultury nezodpovídá za věcnou správnost předložených rozpočtů.



Za správnost: Bc. Markéta Tošovská, DiS.

M. Tošová

