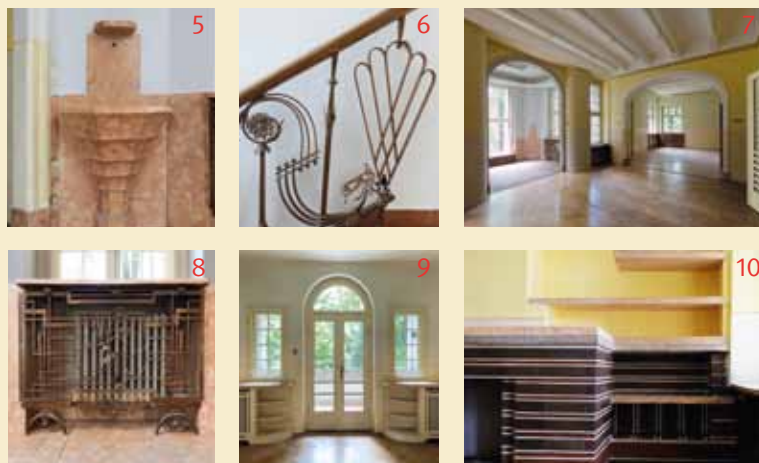


## POPIS VILY A ZAHRADY

Vilu postavenou v rozsáhlém lesoparku charakterizuje v ose jihozápadního zahradního průčelí výrazný cylindrický helmicovitě zastřešený rizalit vystupující nad úroveň valbové střechy. Hlavní vstup je umístěn centrálně na opačném severovýchodním průčelí a je zdůrazněn segmentově ukončeným štítem se zubořezem a hluboko zapuštěnou lodžii s polosloupy v patře.<sup>3</sup> Samotný půlkruhově zakončený vstup uvozený kamenným schodištěm a také zasazený za líc fasády lemuje zaoblená páska s výrazným štukovým dekorem a motivem jelena ve skoku.<sup>1</sup> Fasádu opatřenou tvrdou nepůvodně natřenou omítkou dále zdobí pro Bitzana charakteristické medailony s motivy bájných zvířat<sup>2</sup> a stylizovaný reliéf rohu hojnosti. Na mříži vstupních dveří se nachází monogram posledního



předválečného majitele vily CW<sup>4</sup> a torzo v roce 1935. Původní dispoziční řešení není možné rekonstruovat, dá se však předpokládat, že vila byla řešena dle dobových zvyklostí, tj. s technickým a skladovacím zázemím spolu s ubytováním služebního personálu v suterénu. V přízemí následovala společenská část a v patře soukromá část domu s ložnicemi členů domácnosti. Stávající dispoziční řešení vily vychází z úprav, které zde byly provedeny v roce 1935. Vila byla řešena jako dvougenerační se dvěma samostatnými bytovými jednotkami. Z té doby také pocházejí krby v přízemí a patře,<sup>10</sup> art decové kovové kryty topení<sup>8</sup> a zábradlí schodiště do patra.<sup>6</sup> Byt v přízemí měl velkoryse pojatou jídelnu a obývací pokoj s krbem, který rozšiřovala zimní zahrada umístěná do rizalitu.<sup>7,5</sup> Mezi jídelnou a pokojem byly zasunovací dveře, které umožňovaly variabilní využití prostoru. Dále zde byl hostinský pokoj, ložnice s koupelnou, prostorná vstupní hala se šatnou a toaletou, kuchyň se spíží. Byt v patře měl obdobné dispoziční řešení.<sup>9</sup> K ubytování byla využívána i část podkrovních místností.

U plošně rozsáhlejší zahrady<sup>11</sup> převažovalo krajinářské pojetí kompozice s formálním členěním v nejbližším okolí budovy, což zajišťovalo její provázanost s domem. Zahrada se stávala více obytnou v přímé vazbě na provoz a funkci jednotlivých místností domu. Lze předpokládat reprezentativní část zahrady u vstupu s parterovým trávníkem, rododendrony a kobercovými záhony a oddělenou část provozního zázemí (s užitkovými záhony apod.). Ve volně řešených, nepravidelných částech zahrady se uplatňovaly botanické a domácí keře, stromy a jejich kultivary. Pro barevný kontrast byly využívány sivé jehličnany v sestavách s červenolistými varietami. V jižní části zahrady se nachází vodní plocha s mostky, která je výraznou dominantou celého řešeného území. Zábradlí můstků imitující větvoví je zhotoveno z kovových trubek a nese na sobě opět iniciály CW. Zahrada směrem do ulice vymezilo zdobné kované oplocení a areál byl přístupný dvěma bránami. Celkovou atmosféru parku částečně narušila jen novostavba objektu domu pro seniory, která do něj přibyla v 90. letech 20. století.



## ARCHITEKT



**Rudolf Bitzan** se narodil 18. května 1872 ve Stráži pod Ralskem. Po absolvování reálné školy navštěvoval mezi lety 1886 a 1890 Státní průmyslovou školu v Liberci. Následujících sedm let sbíral zkušenosti v různých architektonických kancelářích v Čechách, nejdéle působil u frýdlantského stavitele a stavebního rady Wilhelma Stärze (1851–1902). V roce

1897 se stal stavitelským mistrem a odešel do Mnichova, kde navštěvoval přednášky na Technické univerzitě a prohloubil si praxi v několika architektonických ateliérech. O šest let později se usadil v Drážďanech a začal pracovat nejprve v architektonické kanceláři Schilling & Gräbner a následně v ateliéru Lossow & Viehweger (později Lossow & Kühne), kde se vypracoval na hlavního projektanta. Jednou z velkých zakázek ateliéru byla i účast v soutěži na nové nádraží v Lipsku (1906). Spory v otázce jeho autorství vyvrcholily o rok později Bitzanovým odchodem a osamostatněním se.

S Libercem a Frýdlantskem, kde můžeme vidět několik Bitzanových specifických realizací, ho mimo studií a praxe pojily i rodinné vazby. V Liberci žil jeho otec a jeho ženou se v roce 1895 stala Marie Aignerová, dcera frýdlantského starosty Antona Aignera. Rudolf Bitzan zemřel 22. listopadu 1938 v Drážďanech.

Výběr dalších Bitzanových realizací v Liberci: obytný dům čp. 91/V pro firmu Möldner & spol. (1911), vila čp. 7/V Otto Goltze (1912), krematorium a urnový háj (1917) a ve Frýdlantu: vila čp. 907 Samuela Glücka (1907), vodojem (kolem 1913), dům čp. 930 Hermanna Grügera (1913), patrně domy v Tylově ulici čp. 939, čp. 944 a čp. 946 ve Fügnerově ulici. Dalšími Bitzanovými stavbami jsou Schwarzova vila čp. 436 v Raspenavě a Resselova vila čp. 334 v Dolní Řasnici, která však byla znehodnocena při rekonstrukci v roce 2013.



N 50.8817061°, E 15.1826169°

## Více informací na

[www.npu.cz/uop-liberec](http://www.npu.cz/uop-liberec)  
sekce prezentace památek

V roce 2024 vydal NPÚ, ÚOP v Liberci  
v rámci projektu Prezentace památek

Text: Petra Šternová, Milan Votava,  
Jarmila Hušková Šimáňová (zahrada)  
Historická dokumentace: soukromý archiv autora,  
Městský úřad Hejnice  
Fotografie: Michael Čtveráček, Jarmila Hušková Šimáňová  
Mapa: © ČÚZK, Vladimír Vrabec  
Grafická úprava: Michael Čtveráček

Tiskovina vznikla na základě institucionální podpory dlouhodobého  
konceptního rozvoje výzkumné organizace poskytované Ministerstvem kultury.

HEJNICE  
vila čp. 463

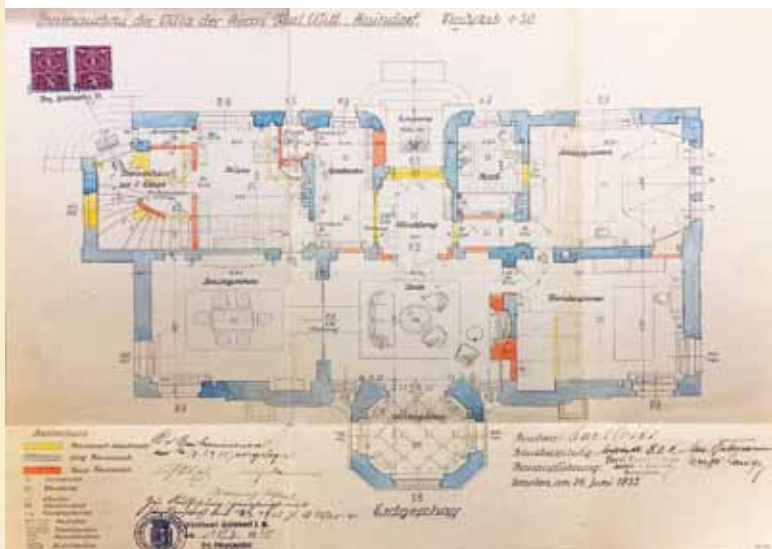


Pohled vstupního průčelí z projektu přestavby od Maxe Buhmanna z roku 1935

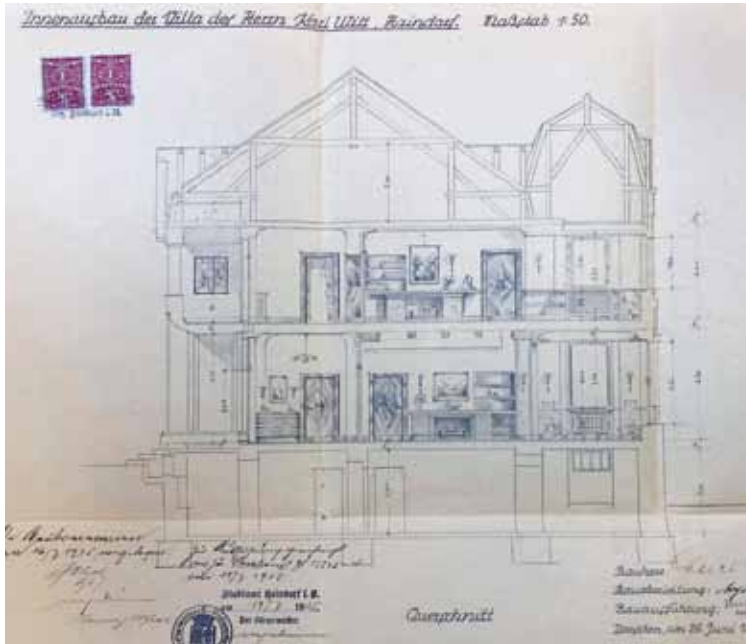
Fritsch Garten, Fritsch Villa, Simon Villa, Witt Villa, Leninova vila nebo Školka. Vila čp. 463 a jí obklopující rozsáhlý krajinářský park v Lázeňské ulici dostaly během své více jak stoleté existence několik pojmenování. Ta zpravidla reflektovala jména vlastníků, způsob jejich využití nebo dobové okolnosti měnícího se 20. století. To vše utvářelo paměť místa, které je nedílnou součástí města Hejnice a architektonicky cennou kulturní památkou registrovanou od roku 2023 v Ústředním seznamu kulturních památek ČR pod číslem rejstříku 107053.

## HISTORIE AREÁLU VILY A JEJÍCH OBYVATEL

Počátek historie vily a jejího okolí je spjatý s **EDUARDEM FRITSCHEM**, jenž se narodil 19. listopadu 1853 v čp. 475 v Novém Městě pod Smrkem. Od 80. let 19. století rodina provozovala tkalcovnu v Hejnicích, která se stala jedním ze symbolů rozvoje textilního průmyslu na Frýdlantsku. Fritsch roku 1887 zakoupil podmáčené travnaté pozemky nacházející se v kopci směrem na Lázně Libverda. Parkové úpravy zadal Hectoru Eckovi (\*1849), který byl hlavním zahradníkem v Blasewitz – dnešním předměstí Drážďan. Zároveň byla v horní části areálu vystavěna vysoká vodárenská věž. V roce 1917 si nechal v parku vystavět vilu. Stavbu dle plánů drážďanského architekta Rudolfa Bitzana provedl frýdlantský stavitel Rudolf Hampel (1867–1935). Fritsch si vilu dlouho neužil, neboť ji spolu se zahradním domkem čp. 378 a parkem v roce 1921 prodal továrníkovi Emilu Simonovi z Fojtky. Eduard Fritsch zemřel 8. května 1927 v rakouském Linci a urna s jeho popelem byla uložena do hrobky rodiny Beckert-Fritsch na hejnickém hřbitově.



Půdorys přízemí z projektu přestavby od Maxe Buhmanna z roku 1935



Řez z projektu přestavby od Maxe Buhmanna z roku 1935

Spojení **EMILA SIMONA** a města Hejnice ale vzniklo již o několik let dříve. Tento rodák z Oldřichova v Hájích, průkopník elektrifikace a úspěšný podnikatel vlastnil textilní továrny ve Fojtce, Nové Vsi, Chrastavě a měl několik let v pachtu také objekty přádelny hejnické firmy Fritsch & Co. Pravděpodobně právě jeho činnost v Hejnicích a spolupráce s Eduardem Fritschem mohou naznačovat, proč zrovna on odkoupil areál nad železniční tratí. Přestože spravoval budovu vily a park ze všech vlastníků nejdéle, je jeho zdejší působení v podstatě neznámé. Lze s jistotou vyloučit, že by ve vile trvale bydlel, jelikož od roku 1920 žil v Liberci. Je tedy možné, že mu objekt sloužil buď jako letní sídlo, nebo prostředek k uložení volných finančních prostředků, stejně jako tomu bylo v některých dalších případech jím vlastněného majetku. V roce 1935 areál po čtrnácti letech prodal, a to Karlu Wittovi z Jablonce nad Nisou. Emil Simon zemřel 20. listopadu 1942.



Hlavička firmy Karla Witt

Posledním soukromým vlastníkem byl jablonecký exportér bižuterie **KARL WITT**. Narodil se jako Karl Anton Vít dne 13. října 1892 v Novém Městě pod Smrkem do česko-německé rodiny tamního ševce. První zmínky o jeho podnikání v Jablonci nad Nisou lze nalézt v roce 1919, kdy byl spoluvlastníkem firmy Grobauer & Witt, která vyvážela zboží do Skandinávie, Anglie či Itálie. Ve 30. letech založil svou vlastní úspěšnou exportní firmu s názvem Carl Witt. Zhruba v tomto období poznala jeho dcera Brunhilda odborného učitele Bertholda Bennesche. Jeho otec Josef Bennesch, známý hejnický spisovatel, mohl sehrát jistou roli při odkoupení vily a parku. Jako bývalý úředník firmy Fritsch & Co. se s Emilem Simonem musel osobně znát.

Carl Witt nechal vilu především v interiéru art decově upravit a v parku byla na základech vodárenské věže vystavěna dnes již neexistující kaplička zasvěcená sv. Antonínovi, kte-



Pohled do jídelny v přízemí, mezi lety 1935–1945



Wittovi a Benneschovi při oslavě vánočních svátků v jídelně přízemí, mezi lety 1935–1945

rou v březnu 1935 navrhl místní stavitel Erwin Scholz. Úpravy vily provedl raspenavský stavitel Josef Franz Lang podle plánu z června 1935 vypracovaného v Drážďanech Maxem Buhmannem. Dílčími úpravami prošel i přilehlý park.

Wittovi se do vily nastěhovali v listopadu 1935 a spolu s nimi tam později bydleli i dcera s manželem a jejich dvěma dětmi. V suterénním správcovském bytě žili manželé Scheiblerovi. Po roce 1938 Karl Witt získal do vlastnictví arizovanou vilu v Jablonci nad Nisou, nechal si soudně potvrdit německou verzi svého příjmení a jeho zeť sloužil v řadách SS. Po skončení války žili Wittovi a Benneschovi v Hejnicích do července 1945, než byla exportní firma převedena pod národní správu. Poté byli odsunuti do Německa. Karl Witt zemřel roku 1973 v Salzburku. V poválečném období přešla vila do majetku města a sloužila



Wittovi s přáteli u vchodu do vily v roce 1939

jako setkávací místo při různých obecních událostech. Spolu s parkem získala též nový, době odpovídající název Leninova vila. V roce 1948 se podařilo budovu získat pro potřeby školky, která v budově fungovala až do roku 2021.

V roce 2022 byla zpracována studie nového využití vily od ateliéru Balda architekti. Objekt by v budoucnu mohl sloužit jako knihovna a místo pro pořádání společenských a kulturních akcí. Od vypuknutí vojenského konfliktu na Ukrajině poskytuje město Hejnice prostory vily k ubytování pro válečné uprchlíky.



Karl Witt s manželkou Annou v zimní zahradě přízemí, mezi lety 1935–1945