

PŘIHLÁŠKA

DO SOUTĚŽE O CENU ZA NEJLEPŠÍ PŘÍPRAVU A REALIZACI PROGRAMU REGENERACE MPR A MPZ ZA ROK 2024

Název MPR/MPZ	Městská památková zóna Horažďovice
POZOR!	<i>Města, která mají na svém území jak MPR, tak i MPZ a přihlašují do soutěže obě území, musí podat pro MPR i pro MPZ Přihlášku do soutěže SAMOSTATNĚ.</i>

Zdůvodnění přihlášky	Proč se domníváte, že byste měli za příslušný rok získat Cenu za nejlepší přípravu a realizaci Programu regenerace MPR nebo MPZ, vyzvedněte významné památkové objekty v obci. Charakteristika objektů, veřejného prostoru, souboru budov, chráněných území atd., které považujete za hlavní důvod k podání přihlášky do soutěže o Cenu za nejlepší přípravu a realizaci Programu regenerace MPR a MPZ za rok 2024, doplněnou fotodokumentací.
-----------------------------	---

V Městské památkové zóně Horažďovice se nacházejí rozmanité druhy kulturních památek - památkově chráněné obytné domy, zbytky historického opevnění, vodní mlýn, zámek, kostely atd. Další kulturní památky se nachází v okrajových částech města. Jedná se především o sakrální památky (kaple a kaplička v Třebomyslicích, návesní kaple ve Svatém Poli a Boubíně, kaplička v Komušínu, boží muka v Babínu, kaplička v Horažďovické Lhotě) a venkovské usedlosti v Třebomyslicích a Svatém Poli.

Kromě samotného centra města, kde se nachází kostel sv. Petra a Pavla, areál masných krámů, děkanství, mariánský sloup, kašna, kulisová branka a soubor městského opevnění, představuje nejvýznamnější atraktivitu horažďovický zámek sloužící v současnosti kulturním aktivitám ve městě. Areál celého zámku je velmi rozsáhlý, sídlí v něm městské muzeum, knihovna, pizzerie. Momentálně se začíná řešit jeho celková rehabilitace a změna jeho využití. Unikátnost zámeckého komplexu je jeho provázanost s historickým jádrem města, v bezprostřední blízkosti kostela sv. Petra a Pavla a areálu fary. Mimořádná je rovněž půdorysná dispozice zámeckých objektů s dvojicí vnitřních nádvoří a dochovaná vrstevnatost slohového a stavebně historického vývoje zámku od jeho vzniku až po současnost.

V centru města je opravdu velmi silná koncentrace kulturních památek - jen hlavní výjezdová ulice z náměstí (Havlíčкова ul.) je lemována pěti nemovitými kulturními památkami (měšťanskými domy). Další významnou turistickou a kulturní památkou je zřícenina hradu Prácheň nedaleko Horažďovic, podle kterého je pojmenován celý okolní region (Prácheňsko).

Letošní největší akcí města byla pokračující akce obnovy oken JV křídla zámku Horažďovice – II. etapa. Okna se vyměnila směrem do nádvoří zámku, kdy v předchozím roce došlo k výměně oken směrem na náměstí. Pro rehabilitaci správní budovy č. p. 11, která se svými fasádami obrací rovněž do prostoru náměstí, se dochovala bohatá obrazová fotodokumentace. Obnova této budovy tedy respektovala podobu okenních výplní a plastických prvků fasád z I. poloviny 20. století a okna jsou dřevěná, otvíravá, dvoukřídlá, dvojíťá, osmitabulková (někde čtyřtabulková), osazená v líci fasády dle historické fotografie. Touto obnovou došlo k věrohodné prezentaci této budovy v kontextu dalších budov zámku. Celá akce revitalizace této zámecké části bude dokončena příští rok obnovou fasádního nátěru.


V letošním roce došlo v rámci dotace z Programu regenerace k jedné obnově kulturní památky ve vlastnictví fyzických osob. Jednalo se o pokračující obnovu bývalého zámeckého pivovaru - opravu omítek a obnovu fasádního nátěru a také úpravu stavebních otvorů na objektu maštálí. Po dokončení oprav bude objekt sloužit svému původnímu účelu – bude se v něm vařit pivo a také pivo pít. Obnova celého areálu bývalého zámeckého pivovaru bude pokračovat i v příštím roce, kdy by mělo dojít k doplnění vikýřů typu volské oko dle historických fotografií na objektu maštálí a také osazení vrat v průjezdu a v objektu maštálí.



Vyznačení MPZ Horažďovice

A. Péče o kulturní památky v MPR nebo MPZ

Doplnit požadované údaje o písemný komentář a v případě vhodnosti i číselné vyjádření.

A.1.	Počet nemovitých kulturních památek na území MPR nebo MPZ na konci roku 2024. Rozloha MPR nebo MPZ v ha. (Informativní údaje.)
<p>Na konci roku 2024 byl počet nemovitých kulturních památek na území Městské památkové zóny Horažďovice 38. Rozloha Městské památkové zóny Horažďovice je 39,8 ha.</p>	
A.2.	Kulturní památky v MPR nebo MPZ , které byly na konci roku 2024 v havarijním stavu, včetně důvodu havarijního stavu a doby trvání tohoto stavu.
<p>Na konci roku 2024 není v MPZ Horažďovice žádná kulturní památka v havarijním stavu.</p> <p>V roce 2019 byl v havarijním stavu objekt kostela sv. Petra a Pavla (rejst. č. 21979/4-2912 ÚSKP), kdy do kostela zatékalo a bylo nutné opravit krov a střešní krytinu na SV boční lodi. V roce 2020 proběhly opravy krovu a výměna střešní krytiny na dvou třetinách této boční lodi kostela a v roce 2021 došlo k dokončení obnovy na poslední třetině střechy.</p> <p>V roce 2023 proběhla výměna 5 ks výplní okenních otvorů ve věžičce – schodišťovém přístavku, kdy došlo k osazení dřevěných rámu se síťovinou (které tam původně byly, ovšem vsazené velmi hluboko ve špaletě) z důvodu zabránění hnízdění holubů a jejich zalétávání do kostela. K obnově bylo přistoupeno velmi citlivě, rámy byly natřeny bílou barvou, aby nebyl narušen vzhled kulturní památky a nedošlo k závažnému poškození fasád stavby.</p> <p>Objekt kostela je přihlášen do Programu záchranu architektonického dědictví, nejnutnější je vyměnit střešní krytinu na hlavní a boční lodi a presbytáři. Také se plánuje oprava věže – omítky a fasádní nátěr.</p>	
	

A.3. **Kulturní památky v MPR nebo MPZ**, které byly na konci roku 2024 nevyužívané, s uvedením důvodu jejich nevyužívání a doby trvání tohoto stavu.

Nevyužívaná kulturní památka nebyla v MPZ Horažďovice na konci roku 2024 ani jedna.

A.4. **Kulturní památky v MPR nebo MPZ**, jejichž oprava byla provedena nebo dokončena v roce 2024, se stručným uvedením rozsahu obnovy a účelu využití.

Areál zámku č. p. 11 a 12, rejstř. č. 46949/4-2911 ÚSKP - obnova oken JV křídla zámku Horažďovice – II. etapa

Areál zámku je dominantou jádra města a leží v severozápadní části historického centra, kde zaujímá výraznou část prohlášeného území Městské památkové zóny Horažďovice. Zámek má nepravidelný půdorys, z vnitřní strany s přílehlým nevelkým arkádovým nádvořím. Ke křídlu se vstupem do nádvoří kolmo přiléhá jižní část zámku založená na půdoryse písmene H s předsazeným venkovním schodištěm barokního původu. Areál zámku se řadí z památkového, architektonického i urbanistického hlediska mezi velmi dobře dochovaná šlechtická sídla. Mezi kulturně historické hodnoty tohoto velkého nádvoří zámku s provozně-technickými budovami patří především celkové vyznění fasád. Fasády doplňují části kamenických prvků (jednoduché dveřní kamenické prvky, analytické prvky starší výzdoby, prezentované a restaurované fragmenty renesanční výzdoby apod.), které dotvářejí tento jedinečný prostor kulturní památky. Fasády úřednické budovy č. p. 11 mají dochovány historická souvrství nátěrů a omítek z barokní přestavby areálu a několik vrstev nátěrů a omítek z následných úprav areálu v 19. století. Dochována je také původní barokní dispozice objektu úřednické budovy s pozdějšími mladšími dispozičními úpravami provedenými rovněž v 19. století. V interiérech zámku, úřednické i správní budovy se dochovalo množství hodnotných prvků a konstrukcí.

Na obnově objektu zámku se letos pokračovalo obnovou oken JV křídla zámku Horažďovice – II. etapa. Okna se vyměnila směrem do nádvoří zámku, kdy v předchozím roce došlo k výměně oken směrem na náměstí.

Pro rehabilitaci správní budovy č. p. 11, která se svými fasádami obrací rovněž do prostoru náměstí, se dochovala bohatá obrazová fotodokumentace. Obnova této budovy tedy respektovala podobu okenních výplní a plastických prvků fasád z 1. poloviny 20. století a okna jsou dřevěná, otvíravá, dvoukřídlá, dvojíťá, osmitabulková (někde čtyřtabulková), osazená v líci fasády dle historické fotografie. Touto obnovou došlo k věrohodné prezentaci této budovy v kontextu dalších budov zámku. Celá akce revitalizace této zámecké části bude dokončena příští rok obnovou fasádního nátěru.



Okna jaro 2024



Okna podzim 2024



Areál zámku č. p. 11 a 12, rejstř. č. 46949/4-2911 ÚSKP - restaurování parket v pokoji č. 1 v západním křídle zámku.

V rámci letošní obnovy došlo v tomto pokoji k restaurování parket dle restaurátorského záměru, který zpracoval Ing. Jiří Stýblo, restaurátor nábytku.

Řešené parkety v pokoji č. 1 zámku se řadí mezi parketové tabule pokládané v rámci prostory diagonálně od stěn místnosti pod úhlem 45°. Jedná se o jednovrstvé parkety z průběhu 18. století či počátku 19. století. Základem parket je kostra tvořená z dubových prkének s drážkami na bocích. Do této kostry byly na pero vkládány výplně nazývané špice (trojúhelníkové výplně) a kameny (čtvercové výplně). V českých zemích se velice ujal typ parket nazývaný „Soubise“ (podle dnes zpustlého zámku ve Francii), který nacházíme i v případě sídla v Horažďovicích. Zmíněný francouzský název nebyl ve střední Evropě užíván, ale písemné prameny tyto parkety nazývají jako „obvyklé rakouské“ či parkety „se čtyřmi kameny a špicí“. Parkety řešeného pokoje jsou charakteristické atypicky velkým rozměrem 78,5 x 78,5 cm, který odkazuje na dobu ruční výroby, kdy ještě nebyly tolik ustáleny obvyklé rozměry jako později u tovární výroby. Dané parkety jsou nedílnou součástí objektu prohlášeného za kulturní památku a jsou dokladem kvalitního uměleckého řemesla v oblasti parketářství a vykazují svým řemeslným provedením významné kulturně-historické a památkové hodnoty.

Za účelem obnovy pokoje do původního stavu byly parkety (kazety) o celkovém počtu 21 ks opatrně rozzebrány (jednotlivé kazety byly očíslovány systémem šachovnice a označeny jednotnou stranou, aby nebylo možné kazety otočit, nebo zaměnit), přednostně opraveny, zaklíženy a doplněny (dřevo muselo odpovídat okolní kresbě, v případě spár nedošlo k tmelení, ale k vyplnění odpovídajícím dřevem), lokálně zbroušeny (v min. rozsahu, kdy byla jejich tloušťka neustále kontrolována se sousedními kazetami) a zpětně položeny.

Dle dendrochronologického datování bylo zjištěno, že původní podlaha pod restaurovanými parketami je z 60. až 80. let 17. století, což je naprosto unikátní.



V loňském roce došlo k restaurování vnitřních omítkových vrstev sálu (pokoje č. 1). Na základě stratigrafického průzkumu omítkových vrstev bylo zjištěno, že monochromní bílý nátěr překrývá dekorativní výmalbu stěn a stropu z počátku 19. století, která tvoří společně s kachlovými kamny unikátní celek sálu. Došlo k plošnému mechanickému odkryvu přemalbě pomocí skalpelů a sondážních kladívek, ke snímání povrchových nečistot, hloubkové injektáži, fixáži, tmelení, retuše a rekonstrukce výmalby. Pokoj byl vybaven mobiliářem restaurovaným též v loňském roce. Tvoří jej černý leštěný psací sekretář se zlacenými egyptizujícími prvky, obdobně upravené židle, nástěnné hodiny a originálně rámovaný soubor grafik s napoleonskými a antickými motivy. Nábytek byl do roku 1945 majetkem velkostatku Horažďovice, poté se stal součástí sbírky Městského muzea Horažďovice, výjimku tvoří pouze konferenční stůl. Jedná se o originální kusy, jež byly součástí zámeckého inventáře i v době svého pořízení před dvěma staletími. Jelikož nábytek odpovídá svým slohem, vkusem i řemeslem 20.-30. letům 19. století, dá se předpokládat, že jeho pořízení bylo součástí adaptačních prací, jež na Horažďovickém zámku prováděl Rudolf Kinský, který

velkostatek Horažďovice koupil v roce 1834. V současnosti je pokoj součástí zámecké expozice, přibližující éru Rudolfa Kinského. Portrét Rudolfa Kinského, je čerstvě restaurovaný, datován přímo na plátně 1834.

Restaurovaný pokoj č. 1 se setkal s velmi kladným hodnocením ze strany návštěvníků.

Po restaurování



Před restaurováním



Bývalý zámecký pivovar Horažďovice, rejstř. č. 10381/4-4884 ÚSKP - oprava omítek a obnova fasádního nátěru a také úprava stavebních otvorů na objektu maštalí

Objekt bývalého pivovaru v Horažďovicích je nemovitou kulturní památkou a rovněž se nachází v Městské památkové zóně Horažďovice prohlášené vyhláškou Ministerstva kultury ČR č. 476/1992 Sb. ze dne 10. září 1992.

Objekt byl postaven v roce 1869 jako zámecký pivovar – komplex budov na protáhlém půdorysu. Areál pivovaru je dominantou jádra města a leží v severozápadní části historického centra, kde navazuje na budovy areálu zámku a předzámčí, čímž společně s tímto komplexem budov zaujímá výraznou část území městské památkové zóny. Společně s budovou zámku představuje bývalý pivovar rozsáhlý a mimořádně urbanisticky cenný komplex budov dotvářející kontinuální vývoj panského sídla od středověku do počátku 20. století. Objekt si uchoval řadu autentických detailů, je významným dokladem rozvoje pivovarnictví a mimořádně cennou stavbou v kontextu místa a jejího vývoje.

Letošní obnova spočívala v opravě omítek, obnově fasádního nátěru a také úpravě stavebních otvorů na objektu bývalých stájí.

Obnova celého areálu bývalého zámeckého pivovaru bude pokračovat i v příštím roce, kdy by mělo dojít k doplnění vikýřů typu volské oko dle historických fotografií na objektu maštalí a také osazení vrat v průjezdu a v objektu maštalí. Po dokončení oprav bude objekt sloužit svému původnímu účelu – bude se v něm vařit pivo a také pivo pít.

Pivovar v roce 2021



Pivovar – podzim 2024



Areál zámku č. p. 11 a 12, rejstř. č. 46949/4-2911 ÚSKP - oprava a osazení nových komínových hlavíc na dva komíny malého nádvoří (atria)

Poslední dva komíny malého nádvoří nebyly osazeny komínovou hlavou ve tvaru komolého jehlanu a osazením nových komínových hlavíc došlo k respektování a zachování autenticity historických konstrukcí i prvků střešní krajiny zámku a sídla. Opravy zlepšily výsledný vzhled památky a zamezily jejímu dalšímu poškození.



Před obnovou



Po obnově

Areál zámku č. p. 11 a 12, rejstř. č. 46949/4-2911 ÚSKP – oprava okenic ve věži



A.5. Objekty, u kterých došlo v roce 2024 *ke zrušení prohlášení za kulturní památku*, s uvedením důvodu (např. havarijní stav, z důvodu nové výstavby, demolice, neodborné obnovy atd.)

V roce 2024 nedošlo v Městské památkové zóně Horažďovice k žádnému případu zrušení prohlášení objektu za kulturní památku ani k demolici kulturní památky.

A.6. Objekty, u kterých došlo v roce 2024 *k prohlášení za kulturní památku*, s uvedením důvodu. Uveďte, v kolika případech nebylo řízení dosud ukončeno, anebo objekt nebyl prohlášen za kulturní památku.

V roce 2024 nedošlo v Městské památkové zóně Horažďovice k prohlášení za kulturní památku u žádného objektu. Mimo památkovou zónu (ovšem na území Horažďovic) je v řízení na MK ČR prohlášení za kulturní památku bývalá drážní parostrojní vodárna.



V roce 2019 došlo k prohlášení Židovského hřbitova s hrobnickým domkem, ohradní zdi a souborem 407 náhrobků (areál) – rejst. č. 10633 za kulturní památku. Tato lokalita už neleží na území Městské památkové zóny Horažďovice, ale je dominantou Horažďovic umístěnou na vrchu Loreta a oblíbeným místem procházek místních i návštěvníků města. Na území ORP Horažďovice došlo v roce v roce 2020 k prohlášení bývalého pivovaru č. p. 71 v Nalžovských Horách za kulturní památku, v roce 2021 pak k prohlášení areálu bývalé strojní cihelny v Boubíně a areálu bývalé venkovské školy čp. 13 v Těchonicích. Na všech těchto třech památkách probíhají obnovy čerpající dotaci z Havarijního programu, PZAD či dotace Plzeňského kraje.

Nalžovské Hory – bývalý pivovar



2020

2024



Boubín – bývalá strojní cihelna

2024



2020

Těchonice – bývalá venkovská škola



2020



2024

B. Péče o ostatní objekty v MPR nebo MPZ:

Doplnit požadované údaje o písemný komentář a v případě vhodnosti i číselné vyjádření.

B.1. Budovy v MPR nebo MPZ, které jsou ke konci roku 2024 v havarijním stavu (bez rozdílu vlastníka či charakteru objektu), včetně důvodu havarijního stavu a doby trvání tohoto stavu.

Žádná budova v MPZ Horažďovice není ke konci roku 2024 v havarijním stavu.

B.2. Budovy v MPR nebo MPZ, jejichž oprava byla provedena nebo dokončena v roce 2024, se stručným uvedením rozsahu obnovy a účelu využití.

Objekt MěÚ č. p. 1, 2 a 3 - udržovacích prací na fasádě (oprava omítky a nátěru)
 Dům č. p. 24 - výměny výkladců a umístění markýzy dle historických fotografií
 Dům č. p. 39 - oprava 3 komínů a nahrazení 4 komínů ventilačními komínky
 Dům č. p. 109 – rodinný dům - nový fasádní nátěr, dílna – výměna oken
 Dům č. p. 140 - stavební úpravy (realizace dvou okenních otvorů v půdním prostoru a úprava fasády v uličním štítovém průčelí, zrušení 3 okének a realizace prosklených dveří z dvorní strany)
 Dům č. p. 169 - výměna střešní krytiny a výmalba nového loga firmy na štít objektu
 Dům č. p. 186 - oprava ohradní zdi u domu
 Dům č. p. 197 – stavební úpravy (fasáda)
 Ohradní zeď na p. č. 2756/6 a 2756/19 - malba na ohradní zeď (objekt bývalé „agitky“)

Objekt MěÚ Horažďovice



Čp. 24



Ohradní zed' „agitka“



B.3. Budovy v MPR nebo MPZ, které byly v roce 2024 demolovány, s uvedením důvodu demolice.

V roce 2024 nebyla demolována žádná budova.

C. Ostatní akce ovlivňující stav MPR nebo MPZ

C.1. Charakterizujte stav parků, veřejných prostranství v MPR nebo MPZ (např. povrchy komunikací, veřejné osvětlení, městský mobiliář, stav zeleně apod.) v roce 2024. Uveďte významné akce, které byly v letech 2014-2024 podniknuty ke zlepšení stavu.

Na území Městské památkové zóny Horažďovice se nachází dva větší parky a několik parčíků menší rozlohy. Stav všech veřejných prostranství je uspokojivý, probíhá výsadba nových stromů a keřů, kontroluje se stav veškeré zeleně, probíhají prořezy a kácení nemocných a život ohrožujících stromů, doplňují se lavičky, odpadkové koše, herní prvky.

Nejrozsáhlejším parkem je Panská zahrada. Zde bylo v nedávné době vysázeno 5 břízů, obnovena zeleň a zpřístupněno dětské hřiště s herními prvky. V roce 2010 byl dub letní (s názvem Dub Šternberk) rostoucí u skautské klubovny prohlášen za památný strom. Důvodem vyhlášení byla jeho výjimečná estetická hodnota soliterně rostoucího jedince, který patří mezi původní kosterní dřeviny Panské zahrady.

Druhým parkem je zámecký park na parkánu. Do dnešních dnů se park dochoval v přírodně-krajinářské podobě. Díky svému umístění ve výšce nad řekou je pohledově propojen s okolní krajinou, čímž se jeho plocha opticky zvětšuje a krajiny tak působí dojmem rozlehlé zahrady začínající u samotného zámku. V příštích letech se počítá s celkovou revitalizací parku, v loňském roce se začalo citlivým průrazem do příčné kamenné zdi, aby se zámecký park zprůchodnil. Letos byla vybudována pěšina podél parkánových hradeb, která umožňuje procházku celým areálem parku s výhledy do krajiny i na zámek. Zprůchodněním parku došlo k oživení prostoru a jeho zatraktivnění pro návštěvníky. Nová cestní síť byla doplněna novými lavičkami, veřejným osvětlením a v úseku pod farou došlo k výsadbě keřů a květin, kdy všechny tyto zásahy z parku vytvořily příjemné místo pro trávení volného času.

Parčík u Hlaváčků (restaurace) – zde je travnatý pruh mezi parkovištěm a silnicí I. třídy doplňovaný v létě mobilními nádobami s letničkami. Nedávno na tomto místě proběhla výsadba 6 javorů.

Parčík u kina – zde došlo k významné probírce nevyhovujících jehličnanů a výsadba malokorunných stromů před budovu kina. V příštích letech se plánuje celková přestavba kina a začlenění do jeho budovy knihovny, kavárny a další sál a provede se také celková revitalizace veřejných prostor kolem kina, kde se plánuje odpočinková zóna s alejí stromů.

Parčík na nábřeží – proběhlo zde odstranění nežádoucích a nezdravých stromů a keřů. Celá tato plocha bude v blízké budoucnosti změněna a proběhne její revitalizace. Toto místo je hojně navštěvované hlavně v létě a to vodáckými turisty a návštěvníky města.

Parčík u Husova pomníku - vysazené dřeviny se udržují ve vyhovujícím stavu.

Město Horažďovice má vypracovanou Koncepti veřejné zeleně pro město Horažďovice (květen 2012) a projektovou dokumentaci – Revitalizace zeleně ve městě Horažďovice – I. etapa (srpen 2013), jejímž autorem je Mgr. Vladimír Ledvína.

Panská zahrada s dětským hřištěm



Zámecký park – parkán





C.2. Charakterizujte hlavní závady životního prostředí v MPR nebo MPZ v roce 2024. Uveďte významné akce, které byly v letech 2014 - 2024 podniknuty ke zlepšení stavu (čističky, prohlášení chráněných území, působení neziskových organizací, dobrovolníků atd.)

Do konce roku 2024 nejsou registrovány zásadní závady životního prostředí na území Městské památkové zóny Horažďovice.

Splaškové a odpadní vody jsou vedeny do čistírny odpadních vod (ČOV), která se nachází v jihovýchodní části Horažďovic. Kapacita ČOV je projektovaná pro kapacitu 10 000 a více ekvivalentních obyvatel.

Chráněná území nebyla ve sledovaném období prohlášena žádná.

Dobrovolníci - Každoročně se město Horažďovice zapojuje do celorepublikové akce *Uklid'me Česko*, kdy odpadky na všech veřejných plochách (hlavně u řeky atd.) uklízí celé rodiny. Náročný den pak zakončí u táboráku s buřtem. Horažďovičtí skauti se zasloužili o výsadbu stromů při pěší cestě na vrch Prácheň, o které se dále starají. Každoročně také probíhá akce dobrovolníku na Práchni, kdy dochází k úklidu lokality. Dobrovolníci také pravidelně na podzim vysazují na Ostrově cibulky narcisů.

C.3. Charakterizujte stav technické infrastruktury v roce 2024 a uveďte hlavní investiční akce v MPR nebo MPZ v letech 2014 - 2024 (kanalizační síť, vodovodní řad, plynovod, elektrické vedení atd.).

Stav technické infrastruktury na území MPZ je uspokojivý. Pravidelně jsou do rozpočtu města zařazovány investiční akce, které mají za cíl obnovovat stávající technickou infrastrukturu. V letech 2009 – 2019 se uskutečnila celková rekonstrukce křižovatky Plzeňská x Strakonická, byly opraveny povrchy chodníků v ulici Zářečská a Loretská u Kovaltosu. Byl rekonstruován vodovod a kanalizace v Plzeňské ulici (u starého hřbitova) a v ulici Strakonické na tzv. „Obecáku“ byla provedena rekonstrukce povrchů. Byla provedena oprava vodovodu v Komenského ulici včetně dostavby plynovodu. V roce 2019 byla část veřejného osvětlení nacházející se na území MPZ modernizována přeměnou na LED osvětlení. Největší investiční akcí na území Městské památkové zóny v nedávném období byla kompletní rekonstrukce Mírového náměstí, spočívající v rekonstrukci vodovodu, kanalizace, veřejného osvětlení, povrchů a revitalizaci zeleně jak na území náměstí, tak i v přilehlé ulici Monsignora Fořta a Hradební.

Další informace k technické infrastruktuře:

Voda

Zdroje pitné vody jsou pro stávající stav (velikost populace) dostačující a měly by být dostatečné i v případě využití rozvojových ploch vymezených v platném ÚP. Město Horažďovice je v současnosti zásobováno pitnou vodou z vrtů v lokalitě Ostrov a vodojemem Loreta. Místní části Babín, Boubín, Komušín, Sváté Pole a část obce Veřechov jsou zásobeny z domovních studní. Rozvojové plochy leží v dosahu stávající vodovodní sítě. Z důvodu nedostatečné kvality vodních zdrojů v Komušíně se aktuálně projektuje přípojka s napájením z vodojemu Loreta, vedoucí přes Babín.

Část Horažďovic se nachází v ochranném pásmu vodního zdroje. Město má vybudovanou jednotnou kanalizaci pro veřejnou potřebu, na kterou je napojeno cca 90 % obyvatel. Kanalizace ve zbylé části města je řešena mikročistírnami a biologickými septiky. Na kanalizační systém je také napojen odtok odpadních vod z průmyslových areálů. Splaškové a odpadní vody jsou vedeny do čistírny odpadních vod (ČOV), která se nachází v jihovýchodní části Horažďovic. Kapacita ČOV je projektovaná pro kapacitu 10 000 a více ekvivalentních obyvatel. V rámci rozvojových ploch se uvažuje o provedení opatření k akumulaci a využití dešťových vod.

Plyn

Ve městě se nachází plynové regulační stanice Plzeňská (zásobující severní část města) a Žižkova (zásobující zbytek Horažďovic), které jsou vybudovány na okraji zástavby. Celkem je plyn zaveden do 44 % bytů. V ÚP je zahrnuto přemístění stávajících RS mimo zastavitelné území, jelikož ochranné a bezpečnostní pásma přírodních vysokotlakých plynovodů blokuje zástavbu v rozvojových plochách. Také dojde k napojení vymezených rozvojových ploch do plynovodní sítě. Místní části Komušín a Babín jsou plynem zásobovány přivaděči ze Svěradic.

Ostatní místní části nejsou plynofikovány a jejich napojení na plynovod není v současnosti naplánováno.

Elektřina

Město je zásobováno elektrickou energií prostřednictvím trafostanic, které jsou napojeny v okrajových částech z venkovního vedení a ve vnitřním městě z kabelových rozvodů. Současné trafostanice kvůli bezpečnostnímu pásmu blokují obdobně jako VTL plynovod zástavbu v rozvojových území. ÚP navrhuje přemístění stávajících trafostanic na okraj navrhované zástavby a vybudování čtyř nových trafostanic.

Teplo

Ulice Šumavská, Palackého, Plzeňská, Mayerova a celé Blatenské sídliště jsou zásobovány teplem prostřednictvím systému centrálního zásobování teplem ze zdroje Okružní. Dále ve městě existuje dvanáct objektových nebo blokových kotelen. V ÚP není uvažováno o napojení rozvojových území na systém CZT.

D. Péče o obyvatele a návštěvníky MPR nebo MPZ

Doplnit požadované údaje o písemný komentář a v případě vhodnosti i číselné vyjádření (je vhodné uvést např., zda je zřízen městský informační systém, naučné stezky atd.).

D.1.	Počet trvale hlášených obyvatel v MPR nebo v MPZ.			
	2014	1497	2024	1481
D.2.	Je v obci/městě/městské části hl. města Prahy zřízeno infocentrum? Jaké služby nabízí návštěvníkům, jakou má provozní dobu atp.?			



Ve městě Horažďovice je zřízeno jedno infocentrum: **Městské informační centrum**, Mírové náměstí 11 – Zámek, které má otevřeno celoročně, provozuje jej Město Horažďovice a nabízí tyto služby: Informace o veškerých kulturních a sportovních akcích ve městě a blízkém okolí, prohlídka muzea a zámku, prohlídka galerie s různými výstavami, informace o turistických cílech, veřejný internet, prodej propagačních materiálů apod.

Provozní doba: Celoročně

Út – Ne 09:00 – 16:00 (17:00 v letních měsících)

D.3. Kulturní památky, které byly nově zpřístupněny veřejnosti v MPR nebo MPZ v roce 2024 a s jakým zaměřením (kulturně výchovným, společenským atd.).

V letošním roce došlo k zpřístupnění dalšího pokoje v zámeckém komplexu v rámci prohlídkové trasy. V pokoji došlo k restaurování parket a dle dendrochronologického datování bylo zjištěno, že původní podlaha pod restaurovanými parketami je z 60. až 80. let 17. století, což je naprosto unikátní. V loňském roce zde došlo k restaurování dekorativní výmalby pokoje, který byl vybaven restaurovaným nábytkem (viz text a foto s. 7-8). V roce 2022 došlo k otevření jednoho z masných krámů s expozicí. V osvětleném krámu jsou za sklem k vidění masné výrobky, porážka prasete a veškeré vybavení takového krámu.



V roce 2021 došlo k „zpřístupnění“ kostela sv. Jana Křtitele, kdy byla do vchodových dveří umístěna mříž z důvodu alespoň částečného zpřístupnění kostela návštěvníkům města i místním obyvatelům.

V horažďovickém zámku byla v roce 2020 pro návštěvníky zpřístupněna věž, kde místní i turisté mají možnost užít si krásného výhledu na město, ale také prohlédnout sezónní výstavu.

V průběhu nočních procházek městem, které se konají jednou za měsíc, dochází k návštěvám kulturních památek v držení města či církve – kostel sv. Jana Křtitele, kostel sv. Petra a Pavla, masné krámy, zámek atd. Návštěvníci se od zkušeného průvodce dozví plno zajímavostí a dostanou se na místa, která nejsou běžně přístupná.

D.4. Občanské vybavení v MPR nebo MPZ (ubytovací, stravovací, obchodní síť, zdravotnická, tělovýchovná, kulturní zařízení, dopravní obslužnost, parkování a další – uveďte obecně jejich přírůstky nebo úbytky v hodnoceném období 2014 - 2024).

Městská památková zóna tvoří centrum města Horažďovice. Na jeho území jsou v dostatečné míře zastoupeny ubytovací a stravovací služby – Hotel Zlatý Jelen, Hotel a restaurace Modrá hvězda, Pizzerie v zámku, restaurace U Hlaváčků, Cukrárna na náměstí, restaurace U Bílé růže, restaurace Na Zářechi, Čínská restaurace, Kebab house atd. Vodáci mohou na území města využít také dvě vodácká tábořiště. K divadelním či hudebním představením je ve městě určen kulturní dům. Koncerty probíhají také v sále Hotelu Modrá hvězda.

Obchodní síť je v zóně zastoupena na vysoké úrovni. Na náměstí a přilehlých ulicích a uličkách jsou umístěny obchody s veškerým možným sortimentem – potraviny, obuv, drogerie, papírnictví, hračky atd.

V oblasti sociálních služeb působí v Horažďovicích jeden poskytovatel - Oblastní charita Horažďovice, který pokrývá 2 sociální služby spadající do kategorie služeb sociální péče. Jmenovitě se jedná o „pečovatelskou službu“ a „odborné sociální poradenství“. Zároveň je na území města poskytována sociální služba s názvem „sociální služby poskytované ve zdravotnických zařízeních lůžkové péče“, kterou zajišťuje Nemocnice následné péče LDN Horažďovice, s.r.o. Tato Nemocnice je lůžkovým i ambulantním zařízením. Nemocnice poskytující akutní péči se ve městě nenachází.

Zdravotní středisko sídlí v ulici Blatenské 311 a zahrnuje v sobě většinu identifikovaných poskytovatelů zdravotních služeb. V téže ulici se nachází i další ordinace lékařů a v rámci města se i na dalších místech vyskytují samostatné specializované ordinace. K dispozici je celkem 6 praktických lékařů pro dospělé, 2 praktičtí lékaři pro děti a dorost, 3 stomatology, záchranná služba, 2 lékárny, 2 gynekologie, chirurgická ambulance, psychiatrie, neurologie, urologie, endokrinologie a diabetologie, ortopedie, fyzioterapie a další zdravotnická zařízení.

Na území města jsou sportovní zařízení koncentrovány do několika lokalit a umožňují podmínky pro organizovaný a individuální sport. Nejvýznamnější lokalitou pro venkovní sportovní aktivity je sportovní areál Lipky, kde se nachází fotbalové hřiště, skatepark, multifunkční kurty a nově také workoutové hřiště. Dále areály základních škol, kde se nachází atletické ovály a menší sportovní hřiště pro míčové sporty, antukové kurty v místní části Horažďovice Předměstí, beachvolejbalové kurty u Hotelu Prácheň, volejbalové a nohejbalové hřiště u sokolovny, víceúčelové hřiště Na Vápence a motokrosová trať ve Svatém Poli. Pro halové sporty je možné využít tělocvičny ZŠ a SŠ, sokolovnu, Aquapark Horažďovice nebo boulderovou stěnu v MC Houba. Ve městě je také vybudováno několik dětských hřišť.



Velmi povedenou obnovu – rekonstrukce celého objektu - představuje objekt č. p. 283, bývalý mlýn, dnes komunitní centrum s názvem PROUD – ENVICENTRUM PODBRANSKÝ MLÝN představující moderní prostor s osobitým geniem loci využitelný mládeží, pedagogy i širokou veřejností k setkávání, inspiraci a přeshraniční spolupráci stejně jako místo pro poznávání přírody, krajiny a historie nejen prácheňského regionu.



Spolu s Přírodovědnou stanicí slouží PROUD jako středisko environmentálního vzdělávání, které realizuje jedno i vícedenní vzdělávací kurzy pro školní kolektivy. Coby součást Domu dětí a mládeže v Horažďovicích poskytují zázemí pro zájmovou činnost mládeže (přírodovědně laděné kroužky), přes prázdniny slouží jako základna pro pobytové a příměstské tábory. Jsou domovem několika desítek volně žijících i exotických živočichů a domácích zvířat a v

neposlední řadě skýtají prostory pro pořádání seminářů, přednášek, workshopů a dalších vzdělávacích či kulturních akcí jak pro mládež, tak pro odbornou a laickou veřejnost.

Vznik Envicentra PROUD byl spolufinancován Evropskou unií z Evropského fondu pro regionální rozvoj díky projektu OP CÍL 3. Investice do vaší budoucnosti.

Horažďovice a okolní region přináší mnoho příležitostí pro návštěvníky města, jak zde aktivně nebo pasivně strávit pobyt. Město realizuje od roku 2002 spolu se Sušicí, Strakonice a Pískem projekt Otavská plavba. Společným úsilím zapojených měst je využít turistický potenciál regionu a napomoci rozvoji cestovního ruchu. Města napomáhají udržovat turistickou infrastrukturu a zajistit služby pro návštěvníky jako jsou půjčovny kol a lodí. Otavská plavba se snaží skloubit sportovní aktivity, cykloturistiku a vodáctví, s návštěvou turisticky atraktivních míst a historických památek podél toku Otavy.

Horažďovice by mohly v budoucnu těžit ze své lokalizace uprostřed turisticky atraktivního regionu, jakožto místa odkud budou návštěvníci vyjždět a navštěvovat turistické cíle v okolí. Současná nabídka ubytování nabízí řadu možností, jež tvoří primární infrastrukturu pro potenciál cestovního ruchu.

V přidružených obcích jsou rekonstruovány a modernizovány obecní budovy – např. Třebomyslice – kulturní dům, Veřechov – multifunkční centrum, Boubín – místní knihovna, Lhota Horažďovická – obecní areál, Komušín – obecní budova s knihovnou a zázemím pro dobrovolné hasiče.

Silniční síť na území města Horažďovice se skládá ze silnice první třídy I/22 spojující Vodňany a Domažlice, která prochází středem území města a má nadregionální význam. Dále je silniční síť tvořena třemi silnicemi druhé třídy II/139 (vedoucí z Horažďovic do Písku), II/169 (vedoucí z Horažďovic na Kvildu a zajišťuje spojení se západní Šumavou) a silnice II/188 (vedoucí z Horažďovic do Podhůří a zajišťuje severojižní spojení silnic I/20 a I/22), které mají regionální význam. Silniční napojení s místními částmi a okolními obcemi zajišťují čtyři silnice třetí třídy III/17214 (ve směru do Velkých Hydčic), III/18614 (vedoucí z Horažďovic do Třebomyslic), III/1741 (ve směru do Babína), III/17216 (ve směru do Svatého Pole) a místní komunikace obsluhující zastavěné území města. Horažďovice leží 35 km východně od Klatov a 17 km severozápadně od Strakonice. Hlavní město Praha je vzdálené 129 km.

Územní plán (ÚP) z roku 2011 zahrnuje obchvat města Horažďovice převzatý jako veřejně prospěšná stavba (VPS) z nadřazeného územního plánu (ZÚR PK). Realizaci stavby by měla být odkloněna silnice I/22 a po ní vedená nákladní a tranzitní doprava mimo zastavěné území obce. ÚP vymezuje území pro výstavbu obchvatu s bezpečnostním a ochranným pásmem o šíři 100 metrů s úrovnovým křížením se silnicemi II. a III. třídy. Křížení s železniční tratí bude vyžadovat mimoúrovňové křížení. Výstavbou by se mělo snížit dopravní zatížení a zvýšit bezpečnost provozu v centru Horažďovic. Zároveň dojde k přeřazení ulic Komenského a Strakonické do místních komunikací a dojde k výrazné proměně jejich funkčního využití. Úpravou by měli projít také nevyhovující úseky silnic druhé třídy. ÚP obsahuje návrh prodloužení silnice II/169 směrem k zamýšlenému obchvatu, jež je zároveň začleněno mezi VPS.

Ve městě Horažďovice se nachází dvě vlakové stanice - Horažďovice a Horažďovice Předměstí. Vlaková stanice Horažďovice Předměstí leží na trati nadregionálního významu č. 190 Plzeň – České Budějovice. Stanice se nachází mimo zastavěné území ve vzdálenosti 3,2 km od centra města.

Vlaková stanice Horažďovice leží na trati č. 185 Domažlice – Klatovy – Horažďovice Předměstí a představuje regionálně významnou trať. Stanice se nachází v zastavěném území města v docházkové vzdálenosti od centra. Vlakovou dopravu doplňují autobusové spoje. Centrální autobusovou zastávkou je zastávka Horažďovice železniční stanice, odkud odjíždí autobusy ve směru Praha, Strakonice, Klatovy či Sušice. Díky blízkosti železniční a centrální autobusové zastávky je zaručena návaznost autobusových a vlakových spojů.


Horažďovicemi prochází několik značených cyklotras. Jsou to cyklotrasy č. 312 z Žichovic přes Horažďovice do Mečichova, č. 1066 z Horažďovic do Strakonice, č. 2046 z Horažďovic do Třebomyslic, kde se kříží s cyklotrasou č. 2163 a č. 2161 z Horažďovic Předměstí přes Babín do Svěradic. Jižní částí města prochází cyklotrasa Otavské cyklostezky (Modrava – Zvíkovské podhradí), která zde navazuje na úsek značené cyklotrasy č. 1066 ve směru na Strakonice. V letošním roce byl otevřený další úsek této cyklostezky spojující Velké Hydčice s Horažďovicemi, který vede krásným prostředím podél toku řeky Otavy nedaleko hradiště Práchně. Jedná se o páteřní cyklotrasu mezi Plzeňským a Jihočeským krajem, z pohledu cestovního ruchu je tato cyklotrasa významnou součástí nabídky vyžití pro návštěvníky našeho regionu, ale i pro místní obyvatele.



V okolí Horažďovic jsou dvě značené turistické trasy. Červená trasa vede po proudu Otavy z Horažďovic kolem kaple sv. Anny do Střelských Hoštic a dále do Strakonice. Zelená trasa vede proti proudu Otavy do Velkých Hydčic a dále na Rabí a Sušici.

D.5.	<p>Propagace Programu regenerace MPR nebo MPZ na webových stránkách obce/města/městské části hl. města Prahy a na sociálních sítích.</p> <p>Prezentace MPR nebo MPZ a kulturních památek, nacházejících se v obci/městě/městské části hl. města Prahy na webových stránkách obce/města/městské části hl. města Prahy - informace pro návštěvníky MPR nebo MPZ a informace na sociálních sítích.</p> <p>Informace občanům obcí a měst a městských částí hl. města Prahy s MPR a MPZ, týkající se památkové péče včetně programů na obnovu kulturních památek na webových stránkách obce/města/městské části hl. města Prahy a na sociálních sítích.</p> <p>Uveďte příslušné odkazy.</p>
<p>Prezentace Městské památkové zóny Horažďovice včetně prezentace kulturních památek nacházejících se ve městě je realizována prostřednictvím webových stránek města, zejména v rámci elektronické podoby měsíčníku Horažďovický obzor - http://obzor.muhorazdovice.cz/Data/2019/index.html</p> <p>Informace týkající se státní památkové péče, včetně programů na obnovu kulturních památek jsou pravidelně zveřejňovány na webových stránkách města, na úřední desce nebo v sekci památková péče - https://www.mesto-horazdovice.cz/muhd/pampec.asp. Zde jsou také představeny všechny kulturní památky nacházející se v MPZ Horažďovice s jejich stručnou historií a aktuální fotografií. Aktualizovaný program regenerace na období 2025 – 2029 je zde k nahlédnutí také.</p> <p>Jednotlivé akce obnovy realizované z Programu regenerace jsou vždy v průběhu realizace označovány informační cedulkou v souladu s pravidly programu.</p>	

E. Společenský život

E.1.	<p>Občanská sdružení, nadace, spolky, umělecké soubory působící v obci či městě podporující regeneraci památek, jejich prezentaci a využití s uvedením jejich konkrétních aktivit v roce 2024.</p>
<p>Společenský život plný tradičních akcí je ve městě Horažďovice na vysoké úrovni. Ve městě působí několik spolků, které podporují či sami organizují společenské akce.</p> <p>Společenský život</p> <p>Město Horažďovice zřizuje řadu organizací zajišťujících kulturní život a program ve městě. Město Horažďovice zřizuje Městské muzeum, Městskou galerii a Městskou knihovnu. Všechny tyto organizace sídlí v prostorách zámku na adrese Mírové náměstí 11. Zámek prošel několika rekonstrukcemi a město vyvíjí úsilí pro další zlepšení jeho stavebnětechnického stavu. Díky rekonstrukcím vznikly nové prostory s celoročním provozem pro pořádání kulturních, slavnostních a soukromých akcí.</p> <p>Nejreprezentativnějším místem je velký sál s freskami. V roce 2015 byla otevřena Městská galerie Horažďovice v přízemí pod Městským muzeem, kde kromě výstavních prostor byla vybudována divadelní scéna v přízemí zámku s kapacitou 120 míst k sezení a 6 bezbariérových míst. Tuto scénu využívá místní loutkoherecký spolek TYJÁTR Horažďovice. Rekonstrukce proběhla v rámci projektu Prácheňské marionety – oživlá lidová kultura. Projekt byl finančně podpořený Evropskou unií, Regionálním operačním programem Jihozápad.</p> <div data-bbox="523 1624 1066 1951" data-label="Image">  </div>	

Od roku 2016 mohou školy a místní spolky využívat Síní rodáků a významných osobností pro pořádání edukačních programů rodáků pro první a druhý stupeň ZŠ. Kapacita síně je 25 míst k sezení. V letních měsících je atrium zámku využíváno jako letní kino s kapacitou více než 70 míst. Mezi stálé expozice muzea a galerie patří expozice minerálů, interaktivní dílna prezentující typická řemesla Prácheňska a sbírku marionet, expozice národopisu a kolotoč s loutkami, Parohová chodba, vyhlídková věž, obrazárna, zámecká koupelna a lapidárium městského muzea.

Za stálou expozici „Myslí a klavírem: Minerály, hornictví, zlato a perly horního Pootaví“, zpřístupněnou dne 24. dubna 2022 získalo Městské muzeum Horažďovice v tomto roce 3. místo v Národní soutěži muzeí Gloria musaealis v kategorii Muzejní výstava roku 2022. Expozice představuje mineralogicky pestrý region horního Pootaví, včetně jeho bohaté montánní historie. Jádrem jsou významné vzorky z muzejní sbírky, pocházející ze 40 regionálních lokalit. Zajímavým prvkem jsou netradičně použité stavební prvky k vytvoření výstavního mobiliáře. Instalaci doplňuje model středověkých podpovrchových dolů stříbra.

V říjnu roku 2023 byla slavnostně obnovena expozice Prácheňských marionet s názvem „Stoleté pimprle“.





Expozice „Myslí a kladivem: Minerály, hornictví, zlato a perly horního Pootaví“



Městská knihovna Horažďovice provozuje pět poboček místních knihoven v místních částech města. V prostorách městské knihovny se čas od času pořádají společenské a kulturní akce. Městská knihovna začala realizovat projekt „Děti a čtení – Výlety do historie“ v roce 2005 financovaný v rámci dotačního projektu Knihovna 21. století. Cílem je podpořit rozvoj dětského čtení a podílí se na něm kromě městské knihovny také další organizace zabývající se volnočasovými aktivitami pro děti (DDM, ZUŠ). Dalšími projekty je pasování prvňáčků, čtení před spaním v MŠ – Pohádky do postýlky, bazar knih, Zaostřeno na život nebo Noc s Andersenem.



Město Horažďovice vydává měsíčník Obzor, který občany informuje o aktuálním celospolečenském děním ve městě. Občanům města, rodákům, návštěvníkům města je poskytován zdarma. Distribuuje se do každé schránky v Horažďovicích a v přidružených obcích, také do informačních center a knihovny. K propagaci a získání informací o nadcházejících, nejenom kulturních, akcích, slouží také webová stránka Horažďovic „Kalendář akcí v Horažďovicích a okolí“.

Spolky:

Pěvecký spolek Prácheň – tento sbor se může pochlubit velice dlouhou a bohatou tradicí. Pěvecký spolek byl založen roku 1862 a i když si dal na nějakou dobu pauzu, v současné době pilně koncertuje v Horažďovicích a okolí. V Horažďovicích pravidelně vystupuje v kostele sv. Petra a Pavla na náměstí, čímž přispívá k využití této kulturní památky pro veřejnost.

Spolek rodáků a příznivců Horažďovic – na svých setkáních propagují kulturní památky, společně je navštěvují a pořádají o nich přednášky.

Horažďovičtí skauti se zasloužili o výsadbu stromů při pěší cestě na vrch Prácheň, o které se dále starají.

Občanské sdružení Šumarina se podílelo na vyznačení naučné stezky na Ostrově (anglickém parku) v Horažďovicích, kde byly osazeny informační cedule o přírodě, zvířectvu a květeně.

Pionýrská skupina Otaváci účinkuje a vypomáhá při některých kulturních akcích pořádaných Městem Horažďovice.

Spolek Volné sdružení horažďovických zpěváků a muzikantů pořádá některé koncerty.

Spolek Hudba bez hranic pořádá Ševčíkovy hudební večery – cca 7 koncertů ročně se známými umělci.

Spolek Ševčíkův institut pořádá Ševčíkovu akademii. V roce 2019 byla tato akce uspořádána poprvé za hojně účasti studentů a učitelů ze zahraničí.

Fotbalový klub, tenisový klub, nohejbalový klub, spolek dobrovolných hasičů, motokros klub a další sportovní spolky pořádají své turnaje a soutěže.

V letošním roce byl založen nový spolek Prácheň žije!, který si dal za úkol přiblížit místním i přespolním historii hradiště Prácheň, lépe ho zpřístupnit a vytvořit pro návštěvníky přívětivé zázemí s mnoha informacemi, dětskou hrou a odpočinkovými a vyhlídkovými místy.

E.2.

Akce, které se vztahují k akcím obnovy kulturních památek z Programu regenerace MPR a MPZ, nebo využívají a rozvíjejí místní tradice (trhy, soutěže, setkání rodáků, poutě, oslavy místních svátků atd.).

Slavnosti Kaše – každoročně poslední sobota v červnu – Název této již tradiční horažďovické akce je odvozen od přezdívky českého krále Rudolfa Habsburského, který zemřel při obléhání Horažďovic 4.7.1307 a který dostal pro svou střídmost v jídle přezdívku „král Kaše“. Slavnost doprovází bohatý kulturní program, řemeslné trhy, historické skupiny, kašová bitva, vyhlášení nejlepší kaše (dle počtu kalíšků zapíchnutých na tyči daného kuchaře) a krále kaše (největší jedlík). Akce se koná na náměstí a letos proběhla i za účasti médií.



Západočeská oblastní přehlídka amatérského divadla – březen – každým rokem soutěží divadelní spolky ze západních Čech o hlavní cenu Horažďovickou perlu a o doporučení na národní přehlídku. Akce probíhá v kulturním domě.

Jarmarky – Velikonoční, Havelský, Svatomartinský (s lampiónovým průvodem a sv. Martinem), Adventní – na náměstí. Mariánská pouť (srpen).





Na náměstí a v jeho okolí se konají také vzpomínkové akce – Květnové oslavy, Den vzniku samostatného Československého státu, Den veteránů, Den boje za svobodu a demokracii, který je spojen s přednáškami a vzpomínkami účastníků (sál muzea), koncertem a setkáním na náměstí. Na náměstí také probíhá každoroční rozsvícení vánočního stromu.







Horáždovické náměstí je také otevřeno sportovním akcím jako je Invelt Rally či soutěž Železný hasič.



Ševčíkova akademie – srpen - tato hudební akce byla v našem městě v roce 2019 uspořádána poprvé. Sjeli se sem muzikanti z celého světa a v Horažďovicích strávili týden. Každý den proběhly různé koncerty – v muzeu, kostelích, na náměstí. Účast posluchačů byla mimořádná, akce se setkala s velkým úspěchem, a proto se každoročně opakuje. Doba jejího trvání se protáhla na 14 dní, účastní se jí nejen české hudební osobnosti, ale také mnoho zahraničních studentů a pedagogů.

V kulturním domě probíhá každoročně 1. 10., kdy slavíme Den seniorů, setkání se známou osobností (letos s moderátorem Janem Rosákem) a poslechem dechové hudby.



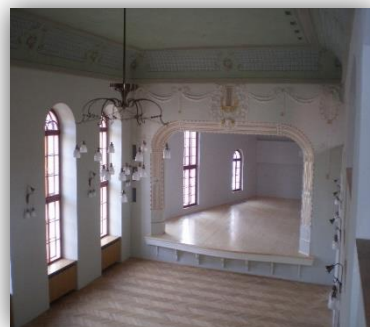
Ševčíkovy hudební večery – už tradiční hudební večery se známými hudebními tělesy vystupujícími v sále Hotelu Modrá hvězda.

V kavárně Šibule, Plzeňská ul. č. p. 236, nemovitá kulturní památka, rejstř. č. 30682/4-2930, se pořádají přednášky, koncerty a další akce.

V sále muzea probíhají koncerty, svatební obřady a vítání občánků. Koncerty probíhají také v secesním sále Hotelu Modrá hvězda, v kulturním domě a v kostele (především adventní a vánoční koncert).

Muzeum i správa kostelů se aktivně zapojují do celostátních akcí k propagaci historie a kulturního dědictví a každoročně pořádají Muzejní noc a Noc kostelů. Přibližně v měsíčních intervalech probíhají také komentované prohlídky města a k nim nově přibudou i noční prohlídky města.

Potřetí se v polovině července konala na náměstí akce Street food festival. Akce byla velice úspěšná, sešlo se množstvím lidí z blízka i daleka a určitě se uskuteční i příští rok.



Ve městě bývá dle data významného výročí odhalovaná lavička známému rodákovi – v roce 2022 Otakaru Ševčíkovi (hudebník), v roce 2021 Prof. MUDr. Josefu Blahošovi, DrSc. (endokrinolog a osteolog) atd.



E.3.	Zájem podnikatelské sféry o záchranu a využití místních významných památkových objektů (zda se podílí na financování jejich obnovy nebo je jen využívají pro své aktivity včetně výše podílu soukromých prostředků na obnově památek v roce 2024 - konkrétní objekty s vyznačením finančních nákladů).
<p>Kulturní památky jsou podnikatelskou sférou využívány především pro své aktivity – pronájem prostor zámku pro komerční galerii, kavárnu, pizzerii, dále pronájem prostor v areálu kláštera atd. Vzhledem k tomu, že většina kulturních památek je ve vlastnictví města nebo církve, zajišťují obnovu těchto památek především vlastníci. Výjimkou je kulturní památka bývalých masných krámků, na jejíž obnově se finančně spolupodíleli soukromí vlastníci několika krámků.</p>	
E.4.	Aktivity obce zaměřené na ochranu a záchranu kulturního dědictví jako součást naplňování SDG 11 <i>Vytvořit inkluzivní, bezpečná odolná a udržitelná města a obce</i>
<p>Město Horažďovice usiluje o zlepšení ochrany a záchranu kulturního (ale i přírodního dědictví). Do obnov kulturních památek investuje nemalé částky a podporuje vlastníky kulturních památek finančním spolupodílem, radou a informacemi či možností půjčky s nízkým úrokem. Tímto se stává obnova památek dostupnou všem bez rozdílu.</p>	

F. Finanční účast na obnově památkových objektů v roce 2024

F.1.	Částka z rozpočtu obce/města/městské části hl. města Prahy, věnovaná na obnovu památek v roce 2024 a v kolika případech (údaje zaokrouhlit):		
Rozpočet	Počet akcí	Kč (tis.)	Poznámka
Celkem na území obce /města	3	2.403	
Z toho na území MPR nebo MPZ	3	2.403	
Památky v jiném než obecním vlastnictví (na území MPR nebo MPZ)	1	61	
Podíl finančních prostředků z celkového objemu výdajů nejaktuálnějšího rozpočtu obce/města/městské části hl. města Prahy, uvedeného bez přijatých dotací, na obnově památek v roce 2024 na území obce/města/městské části hl. města Prahy v %, jedná se o procentuální vyjádření částky, kterou je obec/město/městská část hl. města Prahy ochotna investovat z vlastního rozpočtu do obnovy památek.		1,93 %	
F.2.	Částka z rozpočtu Ministerstva kultury v rámci Programu regenerace MPR a MPZ v roce 2024 s uvedením konkrétní akce (rozeptejte samostatně). Jako přílohu uveďte tabulku rekapitulace akcí obnovy připravovaných v Programu regenerace MPR a MPZ na rok 2024, která byla přílohou Anketního dotazníku na rok 2024.		
	Akce	Kč (tis.)	
	Zámek č. p. 11 v Horažďovicích - Výměna dožilých typových stávajících dřevěných zdvojených oken a dvojitých oken ze 70. let 20. století s cílem obnovy historického vzhledu – II. etapa	769.000	
	Bývalý zámecký pivovar v Horažďovicích – Oprava omítek, obnova fasádního nátěru a úprava stavebních otvorů (Z a S fasáda) na objektu bývalých stájí	300.000	
F.3.	Částka z jiných zdrojů (kraj, stát, EU) - uvést, zda bylo požádáno na rok 2024 o finanční prostředky z jiných zdrojů a zda-li byly finanční prostředky získány a využity.		
	Akce	Kč (tis.)	Zdroj
	Areál zámku čp. 1, pivovar, Nalžovské Hory – Obnova tesařských konstrukcí krovu a stropu nad domem sládků	1.100	PZAD
	Venkovská usedlost čp. 47, Hradešice – Obnova střechy bývalé stodoly – II. etapa	400	Program péče o VPR a VPZ
	Zámek Chanovice čp. 1 – Obnova střechy nad průčelím a další související práce	359	Program péče o VPR a VPZ

Kostel Proměnění Páně, Hradešice – Obnova střechy nad sakristií	350	Program péče o VPR a VPZ
Areál bývalé strojní cihelny v Boubíně – Oprava podlahy a vsypových kanálků cihlářské pece a oprava krovu, střechy a klempířských prvků lisovny s kolnou	400	Havarijní program
Kostel sv. Jakuba a Filipa, Hejná – Restaurování bočního oltáře Panny Marie	270	Program restaurování movitých kulturních památek
Areál zámku čp. 1, pivovar, Nalžovské Hory - zednické práce pro dokončení pokládky zbytku střešní konstrukce nad domem sládka	600	Plzeňský kraj
Bývalý zámecký pivovar v Horažďovicích - Obnova fasády jižního průčelí objektu bývalých stájí	400	Plzeňský kraj
Areál bývalé školy čp. 13 v Těchonicích – Renovace oken (7ks) v 1.NP – III. etapa	200	Plzeňský kraj
Kaple sv. Bartoloměje, Svéradice - Oprava vnějších omítek, vč. fasádního nátěru	200	Plzeňský kraj
Dům čp. 237 – Výměna střešní krytiny	130	Plzeňský kraj
Areál bývalé strojní cihelny v Boubíně - Objekt E - dvoukomorová cihlářská pec - venkovní omítky, vyspárování kamenného zdiva, oprava a výroba dveří a oken. Objekt F - obnova poškozených nosných cihlových pilířů.	120	Plzeňský kraj
Dům čp. 24 – Výměna výkladců a jejich doplnění markýzami	120	Plzeňský kraj

G. Koncepční příprava regenerace

G.1.	Územní plán /stav rozpracovanosti, datum schválení, evidence dle aktuálního stavebního zákona.
<p>Územní plán města Horažďovice Pořizovatel: Město Horažďovice Zpracovatel: Ing. arch. Roman Koucký, architektonická kancelář s. r. o., Praha 2 Datum schválení obecním zastupitelstvem 07.12.2011, s nabytím právní moci ke dni 29.12.2011 Aktuálně platný územní plán ve znění změny č.1 A ze dne 04.03.2015 (schválení obecním zastupitelstvem) s nabytím účinnosti ke dni 24.03.2015 a změn č. 1 B, 1C ze dne 27.12.2017 (schválení obecním zastupitelstvem) s nabytím účinnosti ke dni 16.01.2018, Zpracovatel: Ing. arch. Martin Jirovský, Ph. D. MBA, Ateliér M.A.A.T., Tábor</p>	
G.2.	Regulační plán MPR nebo MPZ anebo územní studie MPR nebo MPZ. Stav rozpracovanosti, datum schválení zastupitelstvem, evidence dle aktuálního stavebního zákona, příp. plán ochrany MPR nebo MPZ /dle § 6a zákona č. 20/1987 Sb., o státní památkové péči, ve znění pozdějších předpisů/. Stav rozpracovanosti, datum vydání opatření obecné povahy krajem.
<p>Regulační plán MPR nebo MPZ Aktuální územní plán města Horažďovice nahradil Územní plán zóny Horažďovice – historické jádro doplněný o urbanistickou studii – revitalizace areálu kláštera. Městská památková zóna je v aktuálním územním plánu plošně vyznačena bez stanovení podrobnějších regulativů jejího dalšího rozvoje, kdy cílem ochrany hodnoty je uchování lokality jádrové zástavby, s jasně vymezenými uličními čarami, převažující okapovou orientací jednotlivých objektů. Hodnota je chráněna přísnějšími prostorovými podmínkami využití. Obecně územní plán stanovuje jako cíl urbanistické koncepce posílení významu centra města a zvýraznění jeho městskosti. Prioritou je dostavba historického centra lokalit Staré město, U Husova pomníku, Zářecí, U mlýna, U kina, Klášter a postupné doplnění nejbližšího okolí podél ulic Komenského a Strakonické. Toto území se musí proměnit v živou městskou třídu.</p>	

G.3.	Program regenerace MPR a MPZ (aktuálnost dokumentu, kvalita, datum schválení zastupitelstvem a datum jeho poslední aktualizace).
<p>Program regenerace MPZ Horažďovice Zpracovatel: Pracovní skupina, Městský úřad Horažďovice Datum dokončení: 1994 Datum schválení Programu zastupitelstvem: 27.09.1994 Časový horizont, ke kterému je Program regenerace zpracován: : platnost programu je neomezena – program je průběžně aktualizován Datum aktualizace Programu: poslední aktualizace září 2024, období 2025 - 2029 Datum schválení aktualizovaného Programu zastupitelstvem: 23.09.2024, Program regenerace MPZ Horažďovice na období 2025 – 2029.</p>	
G.4.	Veřejně dostupný Program rozvoje obce, včetně začlenění regenerace území MPR nebo MPZ (stav rozpracovanosti, datum schválení, zveřejnění např. v databázi Obce PRO apod.). Další dokumenty využívané při realizaci regenerace MPR nebo MPZ (strategie CLLD, ITI, apod.).
<p>STRATEGICKÝ PLÁN MĚSTA HORAŽĎOVICE NA OBDOBÍ 2018 - 2025 Datum vydání: 26. 9. 2018</p>	

H. Závěrečný komentář pro vývoj území MPR nebo MPZ

<ul style="list-style-type: none"> - Stručně zhodnotit vývoj území MPR nebo MPZ z pohledu památkové péče, popsat celkový dojem z obrazu a funkcí území MPR nebo MPZ včetně veřejných prostranství, zeleně atd., provést hodnocení z pohledu obyvatel, návštěvníků, podnikatelů, atp. - Zhodnotit stav a způsob regulace reklamy na území MPR nebo MPZ. - Další zdroje finančních prostředků získané na obnovu kulturních památek v MPR nebo MPZ prostřednictvím veřejných sbírek, neziskových organizací, sponzorských darů apod. - Uvést, zda ve městě/obci/městské části hl. města Prahy existuje vlastní fond pro území MPR nebo MPZ <ul style="list-style-type: none"> a) na obnovu kulturních památek, b) na opravu nepamátkových objektů.
<p>Město Horažďovice je pravidelným účastníkem vyhlášeného Programu regenerace městských památkových rezervací a městských památkových zón, jejímž prostřednictvím se snaží spolufinancovat obnovu kulturních památek na území Městské památkové zóny, která tvoří přirozené historické centrum Horažďovic i mimo ni – kaple sv. Anny, hrad Prácheň atd. Vzhledem k tomu, že se díky této podpoře daří každoročně obnovit několik památek na území, je toto úsilí kladně hodnoceno nejen ze strany obyvatel, neboť obnova přispívá ke zvalitnění prostředí či prostor pro aktivity obyvatel, ale i podnikatelské sféry, převážně pro novou nabídku atraktivních prostor ke komerčnímu využití. Z důvodu zachování autentičnosti je dbáno o to, aby při obnovách byly použity tradiční materiály a postupy. Pracovní skupina Programu regenerace podporuje FO, které pečují o kulturní památky ve svém vlastnictví a snaží se každý rok podpořit alespoň jednu tuto žádost a dále pak žádost církve na obnovu svých památek na území zóny. K zachování historického rázu území Městské památkové zóny Horažďovice zároveň přispívá regulace reklamy ve formě schválení přesného počtu reklamních míst na území a počtu možných reklamních cedulí a poutačů na těchto místech, přičemž jednotný vzhled směrových a poutacích cedulí je samozřejmostí.</p> <p>Důležitou roli při zapojování do Programu hraje i publicita tohoto podpůrného zdroje financování obnovy nemovitých kulturních památek na území městské památkové rezervace, aby vlastníci věděli o možnosti využití státní a samosprávné podpory při opravách vlastního majetku. Pracovníci státní památkové péče budou i nadále zajišťovat administrování tohoto Programu a snažit se o maximální podporu, aby administrativní zátěž pro vlastníky byla co nejmenší a získání dotace z Programu regenerace, jako nejdůležitějšího zdroje pro financování</p>

obnovy kulturních památek, se stala motivací pro realizaci plánovaných oprav a obnov nemovitých kulturních památek na území Městské památkové zóny Horažďovice.

Vlastní realizace vyžadují aktivní spolupráci mezi vlastníky nemovitostí a pracovníky státní památkové péče tak, aby při vlastních obnovovacích pracích nedošlo k nevratnému poškození stavebních a interiérových prvků jednotlivých historických objektů.

Kladně lze hodnotit nejen péči o samotné kulturní památky, ale i celkové prostředí Městské památkové zóny Horažďovice z hlediska provedených a připravovaných akcí obnovy. Také z pohledu obyvatel a především návštěvníků města je prostředí MPZ Horažďovice hodnoceno velmi kladně. Zajímavým faktem je také to, že území Městské památkové zóny Horažďovice je stále žijící místo, bez opuštěných domů či provozoven, obyvatelé své objekty neopouštějí a neodcházejí a pokud se tak ojediněle stane, objekt je brzy znovu obydlen.

Schválil Ing. Michael Forman, starosta

Datum 05.12.2024

Podpis

Doplňující informace

- Přihlášku městu/obci/městské části hl. města Prahy zasílá příslušné územní odborné pracoviště Národního památkového ústavu, elektronicky i tiskopis přihlášky.
- V přihlášce zodpovíte otázky, které zpracujete v šabloně podle dále uvedených bodů. Všechny otázky se týkají MPR nebo MPZ a jsou zaměřeny zejména na šetrný přístup k využití stávajícího historického stavebního fondu.
- Přihlášku zašlete v **písemné i elektronické podobě příslušnému územnímu odbornému pracovišti Národního památkového ústavu**, jenž koordinuje hodnocení obcí, měst a městských částí hl. města Prahy na krajské úrovni.
- Přihlášku předkládá starosta, resp. primátor v termínu **do 15. 12. 2024**. Přihlášku zašlete v **elektronické podobě** také Sdružení historických sídel Čech, Moravy a Slezska na e-mail info@shscms.cz.
- Za kulturní památku považujeme všechny objekty evidované v Ústředním seznamu kulturních památek – rodinné domy, parky, veřejné budovy, soubory domů atd.
- Pro objektivní zhodnocení památkové péče na území MPR nebo MPZ považujeme za vhodné srovnávací období posledních 10 let.
- Bod A je zaměřen na informace o kulturních památkách na území MPR nebo MPZ.
- Bod B je zaměřen na informace o ostatních budovách na území MPR nebo MPZ.
- Přihlášku podává každá obec, město, městská část hl. města Prahy samostatně za své katastrální území a po každoroční aktualizaci ji lze předložit do soutěže i v dalších letech.
- Pozn. Celostátní komise se v rámci hodnocení krajských vítězů informuje také o sankcích za porušení památkového zákona, udělených obecními úřady obcí s rozšířenou působností, při obnově kulturních památek a nepamátkových objektů v MPR a MPZ za rok 2024.
- Každý krajský vítěz soutěže vytvoří banner (roll up), který bude prezentován při slavnostním ceremoniálu udílení Ceny. Manuál bude k dispozici v sekretariátu SHS ČMS. Náklady na vytvoření banneru hradí soutěžní město/obec.