

a v podstatě stejné půdorysné i prostorové uspořádání jako kostel v Trhanově. Zejména však půdorysné rozměry přízemí obou staveb jsou takřka totožné s přesností 10–15 cm; výjimku tvoří pouze délka – kostel v Trhanově je celkově delší zhruba o 1 m, což souvisí nejspíš s tím, že nestojí volně jako kaple v Eibelstadtu, ale byl přistaven dodatečně v mírném svahu ke starší zámecké budově.

Je velmi pravděpodobné, že kaple sv. Kříže v Eibelstadtu posloužila Jiřímu J. Stadionovi z důvodů, které dnes už neznáme, jako vzor pro stavbu kostela v Trhanově. Možná přitom hrály svou úlohu nejen dobově podmíněné nábožensko-ideové pohnutky a osobní preference zakladatele, ale zároveň i praktická stránka věci; Jiří J. Stadion měl původní plány eibelstadtské kaple sv. Kříže (shořely roku 1945, ale existují jejich fotografie) snadno po ruce ve stavebním archivu katedrály ve Würzburgu.

Kostel v Trhanově lze hodnotit jako pozoruhodný, byť jen dílčí a periferní projev na pozadí široce rozvětvené historizující a retrospektivní stavební a umělecké práce ve střední Evropě ve druhé polovině 17. století a v první čtvrtině 18. století. Je podle všeho příkladem chrámové stavby vzniklé po vzoru jiné soudobé svatyně za podmínek, které jsou jen zřídka doloženy přímo historickými zprávami. Právě v tomto směru patří mezi poměrně významné památky barokní epochy v západních Čechách.

Obnova památky

Kostel prochází v posledních několika letech po etapách památkovou obnovou. Už jsou opraveny všechny střechy a fasády včetně věže. Pozornost budí nová barevnost. Převládá v ní výrazná cihlová červeně na velkých plochách hladkých omítek, zatímco články architektury jsou žlutobéžové; to se kupodivu netýká ap-



Pohled od severozápadu. (Foto autor, 2015)

sidy, jejíž plášť, viditelný pouze zčásti ze sousedního hospodářského dvora, má celý bílou barvu. Věžní báň byla nově zhotovena z měděného plechu. Finanční pomoc na obnovu památky poskytlo Ministerstvo kultury v rámci *Programu péče o vesnické památkové rezervace a zóny a krajinné památkové zóny v České republice* a rovněž Plzeňský kraj. O dílo se zasloužila hlavně Obec Trhanov, která areál trhanovského zámku včetně kostela vlastní.

Josef a František Josef Thomayerové

Kostel v Trhanově posloužil za více než tři sta let své existence nepočtu místních lidí. Víme o nich jen málo nebo vůbec nic. Výjimku tvoří slavní rodáci. Mezi nimi vynikají bratři Josef a František Josef Thomayerové, synové panského zahradníka u Stadionů na trhanovském zámku. Josef Thomayer (1853–1927) byl lékař-internista, univerzitní profesor a jeden ze zakladatelů moderní medicíny v Čechách. Působil také literárně jako autor drobných próz. Byl hrdý na svůj chodský původ; uvádí se, že zčásti inspiroval A. Jiráskova k napsání *Psohlavců*. V Trhanově nechal postavit na vlastní náklady v roce 1908 chudobinec na způsob novorenesanční vily, jež slouží k chráněnému bydlení dodnes. František J. Thomayer (1856–1938) patřil ve své době k nejlepším zahradním architektům střední Evropy. Z ciziny, zejména z Francie, kde působil skoro šest let, přenesl do Čech a na Moravu nové úpravy zahrad a parků, které dále sám rozvíjel. V osmdesátých a devadesátých letech 19. století byl hlavním městským zahradníkem v Praze. Nejen Praha, ale i mnoho jiných měst jako například Mariánské Lázně nebo Písek mu vděčí za své veřejné parky. Josef ani František J. Thomayerové neměli vlastní rodinu. Oba sdílejí hrob svých rodičů na hřbitově v Trhanově.

Trhanov – St John Nepomuk Church

The church of St John Nepomuk at Trhanov was founded by Georg Heinrich Stadion who owned the domain of Kout and Trhanov in the Chod region in western Bohemia after 1697. Originally a manor house chapel, it was completed in 1706. It is distinguished by its relatively plain Baroque architecture with various more recent, mainly Classical treatments dating from the 19th century. The longitudinal single-nave sanctuary is enhanced with a rectangular choir and a semi-cylindrical apse. Remodelled into its current look in 1818, a prismatic tower with an onion-shaped cupola rises above the choir. Inside the church, its historic furnishings dating back predominantly to the first third of the 19th century have been preserved; in particular, three altars, the pulpit and the organ. The Marian painting on the main altar came into existence as late as 1859. Its author is the Bavarian painter Johann Michael Wittmer (1802–1880).

G. H. Stadion was Dean in the chapter of the cathedral in Würzburg (Bavaria) and one of leading personalities of the local ecclesiastical principality in the late 17th century until his death in 1716. Moreover, he was engaged in promoting and fostering architectural works and fine arts. There is a strong possibility that he commissioned the church at Trhanov on the pattern of the Holy Cross Chapel at Eibelstadt near Würzburg, built between 1657 and 1661. Substantially, both the structures have the same ground-plan and spatial lay-out, and, especially, ground-plan dimensions. The church at Trhanov can thus be evaluated as a remarkable, albeit only a partial and peripheral feature on the background of widely spread revivalist and retrospective architectural and artistic works in Central Europe between the second half of the 17th century and the first quarter of the 18th century.

In several recent years, the historic site has been gradually repaired, with the repairs to all roofs and façades (including the tower) already completed.

In Trhanov, the brothers Josef and František Josef Thomayer were born. J. Thomayer (1853–1927) was one of the founders of modern medicine in Bohemia. F. J. Thomayer (1856–1938) ranked in his time among the best garden architects in Central Europe. Both of them share the grave of their parents in the local cemetery.

Trhanov – die St.-Johannes-Nepomuk-Kirche

Die St.-Johannes-Nepomuk-Kirche in Trhanov wurde von Georg Heinrich Stadion gegründet, der die Herrschaft Kout und Trhanov im Chodenland in Westböhmen nach 1697 besaß. Ursprünglich war es eine Schlosskapelle, die im Jahre 1706 fertiggestellt wurde. Sie kennzeichnet sich durch ihre ziemlich schlichte Barockarchitektur mit verschiedenen jüngeren, vor allem klassizistischen Anpassungen aus dem 19. Jahrhundert. Es handelt sich um ein längliches einschiffiges Heiligtum mit einem rechteckigen Chor und einer halbzylindrischen Apside. Über dem Chor erhebt sich ein prismatischer Turm mit einer zwiebelförmigen Kuppel, der in die

gegenwärtige Form im Jahre 1818 umgestaltet wurde. In der Kirche blieb die historische Ausstattung erhalten; vor allem drei Altäre, die Kanzel und die Orgel. Die Ausstattung stammt meistens aus dem ersten Drittel des 19. Jahrhunderts. Das Marienbild auf dem Hauptaltar entstand erst im Jahre 1859. Sein Autor ist der bayerische Maler Johann Michael Wittmer (1802–1880).

G. H. Stadion war Dekan im Kapitel der Kathedrale in Würzburg (Bayern) und eine der führenden Persönlichkeiten des dortigen kirchlichen Fürstentums gegen Ende des 17. Jahrhunderts bis zu seinem Tode im Jahre 1716. Außerdem organisierte und unterstützte er Architektur und bildende Künste. Höchstwahrscheinlich ließ er die Kirche in Trhanov nach dem Muster der zwischen 1657 und 1661 erbauten Heiligkreuzkapelle in Eibelstadt bei Würzburg errichten. Im Grunde genommen, haben beide Gebäude dieselbe Grundriss- und räumliche Disposition und vor allem die gleichen Grundrissdimensionen. Bewerten kann man die Kirche in Trhanov demzufolge als eine bemerkenswerte, wenn auch nur partielle Randerscheinung auf dem Hintergrund der breit verbreiteten historisierenden und retrospektiven architektonischen und künstlerischen Tätigkeit in Mitteleuropa zwischen der zweiten Hälfte des 17. Jahrhunderts und dem ersten Drittel des 18. Jahrhunderts.



Pohled od jihovýchodu, z hospodářského dvora v sousedství. (Foto autor, 2015)

J. Thomayer (1853–1927) war einer der Gründer der modernen Medizin in Böhmen. F. J. Thomayer (1856–1938) gehörte in seiner Zeit zu den besten Gartenarchitekten Mitteleuropas. Beide teilen das Grab ihrer Eltern auf dem örtlichen Friedhof.



NÁRODNÍ PAMÁTKOVÝ ÚSTAV
ÚZEMNÍ ODBORNÉ PRACOVNÍŠTĚ
V PLZNI

TRHANOV – Kostel sv. Jana Nepomuckého Kulturní památka

V roce 2015 vydal Národní památkový ústav, územní odborné pracoviště v Plzni, Prešovská 7, 306 37 Plzeň. 1. vydání. Edice *Památky západních Čech*. Populárně naučná řada. Sv. 6. Autor: Jan Kaigl
Překlady: Karel Matásek

© Národní památkový ústav, 2015
ISBN 978-80-85035-48-3
Grafická úprava a tisk: TISKÁRNA BÍLÝ SLON s. r. o.,
Škroupova 11, 301 00 Plzeň
Neprodejné



TRHANOV

KOSTEL SV. JANA NEPOMUCKÉHO

Kulturní památka

Ve druhé polovině 17. století vzniklo na Chodsku sloučením několika menších panství rozsáhlé koutsko-trhanovské dominium s více než šesti tisíci poddanými. Jeho tvůrcem byl Wolf Maximilián z Lamingenu a Albeureuthu, nechvalně známý jako *Lomikar* a přemožitel chodské selské vzpoury na čele s Janem Sladkým *Kozinou* roku 1695. V roce 1697, tedy velmi krátce po Lamingenově smrti, bylo dominium prodáno. Novým majitelem se stal Jiří Jindřich Stadion (1640–1716). Ten roku 1711 přenechal zámek v Trhanově a ostatní majetek na Chodsku svému bratrovi Janu Filipovi. Stadionům Trhanov patřil až do vyměření jejich rodu v mužské linii v roce 1908.



Pohled od severozápadu. (Foto R. Kodera, 2000)

Kostel sv. Jana Nepomuckého v Trhanově je zakladatelským počinem Jiřího J. Stadiona. Původně to byla zámecká kaple. Proto nepřekvapuje, že tvoří stavební srostlici s obytnou budovou zámku. Zámek pochází ze sedmdesátých let 17. století, byl poškozen požárem v roce 1701 a krátce poté opraven. Vznik kostela časově spadá do stejné doby. Jeho vysvěcení provedl dne 16. 3. 1706 Jan Ludvík Steyer, domažlický děkan, později kanovník katedrální kapituly u sv. Víta v Praze a jeden z důležitých aktérů události předcházejících blahorečení Jana Nepomuckého v roce 1721.

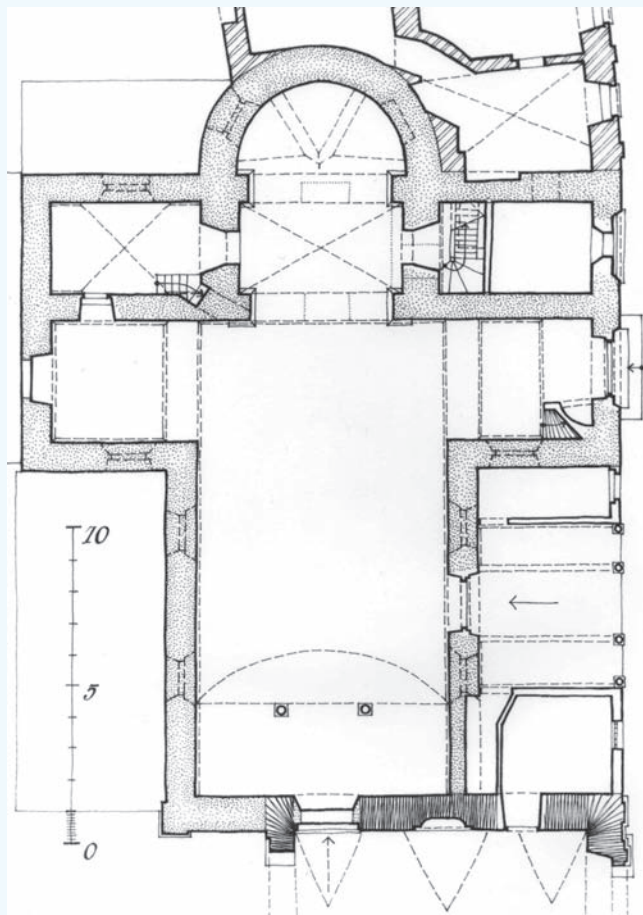
Fara v Trhanově byla zřízena teprve roku 1855.

Základní popis

Kostel se vyznačuje poměrně prostou barokní architekturou a několika úpravami s prvky novoklasicismu v první polovině 19. století. Jde o podélnou jednodolní svatyni postavenou ve směru sever-jih (stavba není orientována), přičemž do plochostropé lodi se vchází zvenčí portálem na západní straně. Současně bylo možné vstoupit do kostela ze sousedního zámku jak v přízemí, tak i v patře – v této úrovni na hudební krucht. Půdorysně odsazený pravoúhlý chór, oddělený od lodi půlkruhovým triumfálním obloukem a opatřený křížovou klenbou, se otevírá na jihu do půlválcové apsidy.

Titulní strana:

Trhanov, areál zámku s kostelem. Pohled od jihovýchodu. (Fotoarchiv Národního památkového ústavu, snímek asi kolem r. 1910)



Půdorys přízemí. (Zaměření a kresba autor)

Apsida je sklenuta konchou s trojbokými výsečemi a společně s chórem pohledově splývá v jeden oltářní prostor. To je dáno tím, že chór a apside mají přibližně stejnou šířku i výšku a že půlkruhový oblouk mezi nimi obdobně jako přípory, z nichž tento oblouk vybíhá, není příliš masivní. Po stranách jižní části lodi se nacházejí dvě plochostropé boční kaple s vlastním oltářem, navozující představu příčné lodi. Sousední, křížovou klenbou sklenuté místnosti po stranách chóru slouží jako sakristie a provozní zázemí. Všechny tyto boční prostory jsou vytvořeny souměrně podle podélné osy chrámové stavby. Různost jejich účelu není ve vnější skladbě stavebních hmot vyjádřena; jednotný průběh a výška obvodového zdiva, jakož i společná pultová střeška, plynuce navazující na sedlovou střechu kostela, to vše je projevem původního architektonického záměru.



Pohled od jihovýchodu. (Foto autor, 1984)

Nad chórem se tyčí hranolová věž, jedna z historických dominant obce. Horní patro, kde jsou umístěny zvony, a cibulovitá bání vznikly roku 1818 nebo 1819. Naproti tomu spodní část zděné věže se jeví na půdě jako pozůstatek starší stavební fáze.

V kostele se dochoval historický mobiliář, zejména tři oltáře, kazatelna a varhany. Pochází ponejvíce z první třetiny 19. století. Některé prvky sochařské a malířské výzdoby jsou však starší, vrcholně barokní. V sakristii visí na stěně velký,



Chór a apside s hlavním oltářem. (Foto J. Gryc, 1979)

kdysi oltářní obraz sv. Jana Nepomuckého snad z doby kolem roku 1740. Mariánský obraz na hlavním oltáři vznikl až v roce 1859. Jeho autorem je bavorský, ve své době velmi uznávaný malíř Johann Michael Wittmer (1802–1880), jenž působil dlouho v Římě a inspiroval se kromě jiného takzvaným nazarénským hnutím, soudobým romantickým směrem v umělecké malbě s náboženskou tematikou.



Hlavní oltář – obraz Panny Marie Immaculaty. (Foto autor, 2015)

Jiří Jindřich Stadion

Jiří J. Stadion byl děkanem kapituly katedrály ve Würzburgu (Franky v Německu, dnes Bavorsko), tajným radou, místodržitelem a vůbec jednou z předních osobností tamějšího církevního knížectví na sklonku 17. století až do své smrti roku 1716. Z historických zpráv vyplývá, že patřil mezi organizátory a podporovatele architektury a výtvarného umění. Souvisele to s jeho společenským postavením. Časem si však nejspíš vytvořil vlastní vztah k umění přinejmenším jako prostředku náležité reprezentace osoby nebo instituce, která dilo zadává a platí. V zastoupení kapituly například uzavřel smlouvu s Oswaldem Ongersem, významným malířem vlámského původu, o pořízení obrazu Umučení sv. Kiliána pro hlavní oltář městského farního kostela v Eibelstadtu



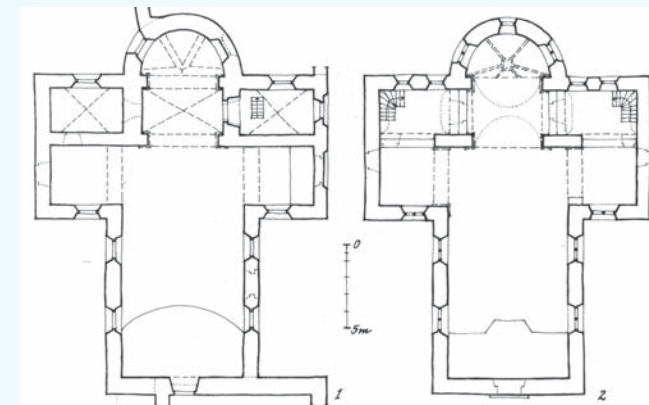
Portrét Jiřího J. Stadiona († 13. 10. 1716) na jeho náhrobku v katedrále ve Würzburgu. Kopie. (Foto autor, 2001)

nedaleko Würzburgu. Osobně se podílel na projednání a schválení rozsáhlé zakázky na architektonickou výzdobu chóru a příčné lodi würzburské katedrály ve stylu vrcholného italského baroka pro Itala Giovanniho Pietra Magniho v roce 1701. O tři roky později nechal postavit na svůj náklad v ose jižní stěny příčné lodi katedrály umělecky náročně provedený děkanský oltář. Zasloužil se také o vznik vlastního monumentálního náhrobku, jenž je umístěn v katedrále ve Würzburgu poblíž děkanského oltáře a opatřen bohatou štukovou výzdobou od Giovanniho P. Magniho, portrétem zemřelého a starým znakem Stadionů – třemi vlčími udicemi nad sebou.

Pokud se vrátíme zpět na Chodsko a koutsko-trhanovské panství na počátku 18. století, Jiří J. Stadion dal postavit nejen kostel (zámeckou kapli) v Trhanově, ale i kapli sv. Jiří v Koutu v roce 1704, což byla tehdy drobná centrální stavba na půdorysu šestiúhelníku.

K původu a významu stavby

Kostel v Trhanově připomíná stavební typ románského kostela s chórovou věží a apsidou. Tento typ se v baroku používal pro novostavby jen výjimečně. O to větší pozornost vzbuzuje v uvedených historických souvislostech kaple sv. Kříže v Eibelstadtu, na-



Trhanov, kostel, a Eibelstadt, kaple sv. Kříže (vpravo). Srovnání půdorysů v úrovni hudební krucht. (Zaměření a kresba autor)

ležající se vně hradeb středověkého města. Je to stavba z období let 1657–1661, již předcházela architektonická soutěž řízená kapitulou katedrály ve Würzburgu ve prospěch návrhu od domácího mistra Heinricha Eberhardta. Vyznačuje se historizujícími tendencemi nejen po typologické stránce, ale i v architektuře, v níž se uplatňují ještě renesanční prvky a starší kompoziční zásady. Má chórovou věž