

Točité vřetenové schodiště na hudební kruchtu v kostele sv. Jakuba v Nepomuku

PAVEL KROUPA

Klíčová slova: Nepomuk — kostel sv. Jakuba — točité vřetenové schodiště na hudební kruchtě — typologie točitých vřetenových schodišť — romantismus a novogotika v architektuře 19. století — Václav Liedl

Na okraji historického jádra městečka Nepomuk, na nevyšoké ostrožně nad potokem Muchovkou, se tyčí kostel sv. Jakuba Většího (obr. 1). Jde o vrcholně gotické bazilikální trojlodí o třech polích křížové klenby a s presbyteriem, jež je opatřeno opěráky, sklenuto dvěma křížovými klenbami a paprscitě v polygonálním závěru. V podélné ose, netypicky na východní straně presbyteria, stojí vysoká pozdně barokní zvonice. Vstoupíme-li do interiéru svatyně, neunikne naší pozornosti točité dřevěné vřetenové schodiště nalézající se pod hudební kruchtou v jihozápadním koutu střední lodi, které je opatřeno válcovým pláštěm na způsob kružbové klece s osobitými novogotickými řezbami a uzavřené v přízemí brankou (obr. 2, 3). Schodiště vede právě na hudební kruchtou, kde je zakončeno prostým dřevěným zábradlím.

Nosnou konstrukci schodiště tvoří 6,9 m vysoké válcové vřetenové, zhotovené z tesařsky opracované kulatiny o průměru 15 cm, do kterého je zapuštěno celkem 36 schodišťových stupňů širokých 81 cm a vysokých 17 cm, obvodová schodnice spirálovitě se vinoucí směrem vzhůru doprava a osm sloupků půdorysně rozmístěných do pravidelného osmiúhelníku, jimiž je schodnice podepřena a které tvoří svíslou kostru schodišťového pláště. Z konstrukčního hlediska jde tedy o pozoruhodný typ novogotického schodiště svého druhu. To, co nepomucké schodiště odlišuje od běžných soudobých točitých schodišť především, je však výtvarné pojednání schodišťové klece. Osm obvodových sloupků základního hranolového průřezu 12 × 14 cm je čelně profilováno pro pohled na dílo zvenčí. Výraznou profilaci má obdobně schodnice a madlo parapetu, jenž je tvořen kazetami ve tvaru kosočtverce o rozměrech přibližně 70 × 70 cm a s příznačným centrálním motivem kružeb vepsaných do kosočtverce. Na výšku mezi madlem parapetu a schodnicí nad ním jsou umístěny jako výplň štíhlé pruty, vždy čtyři na rozteč mezi svíslými nosnými sloupky schodišťové klece; tyto pruty mají čtvercový profil a jsou osazeny nakoso. Kružby v pohledové i umělecky dominantním parapetním pásu vycházejí z pojetí pozdní, takzvané flamboyantní gotiky. Střídají se zde dva základní obrazce osobitě rozvíjející motiv plaménku (obr. 4 a, b). Stejně tak i elipsovité tvar rámu kružeb v parapetu nasvědčuje do jisté míry individuálnímu přístupu novogotického umělce k řešenému tématu. Jiný, v pořadí třetí typ kružby se uplatňuje na plášti uváděného schodiště jen jedenkrát, a to na dveřích branky, která schodišťovou klec uzavírá v přízemí kostela (obr. 4 c). Jde o kružbu na způsob kříže vloženého do pravidelného čtyřlístu v kruhovém rámu,

tedy o pojetí poměrně statické, čerpající spíše ze vzorů rayonnantní gotiky. Lze konstatovat, že schodiště na hudební kruchtě kostela v Nepomuku se vymyká po výtvarné stránce ze strohého (vědeckého) přístupu k architektonické tvorbě v období historismů v 19. století. Zřetelně odkazuje k rané – romantické fázi novogotiky.

Nepomucké schodiště vzniklo záměrně jako mistrovský kousek stavěný na odívání divákovi. Nechce mít nic společného s točitými vřetenovými schodišti, jež mají hlavně utilitární povahu a skrývají se v uzavřeném zděném plášti. Právě naopak, tvoří jednu z dominant chrámového interiéru.

Točité vřetenové schodiště provedené jako svrchné umělecké dílo pozdně gotického kamenického mistra ve dvou samostatných kružbových klecích (věžicích) uvnitř kostela známe například z východního lettneru mohučského dómu (zanikl v roce 1870).¹ Tamtéž uvádí E. Viollet-le-Duc točité vřetenové schodiště francouzského katedrálního typu z první poloviny 13. století, jež patřilo k západnímu lettneru a mělo místo zděného válcového pláště řadu volných svíslých sloupků sledujících směr chůze po schodech (obr. 5).² V horní kapli proslulé Sainte-Chapelle v Paříži stál původní dřevěný oltář se zvláštní tribunou nahoře, kde byl uložen relikviářový poklad a kam se chodilo po dvou točitých vřetenových, nejspíš otevřených schodištích (obr. 6).³ Otevřená točité vřetenové schodiště, provedené z kamene či ze dřeva, zpřístupňující v přízemí chrámového interiéru hudební tribunu nebo například lettner, se uplatňovala ve Francii nejen v 13. a 14. století, ale i mnohem později (Champagne, Villemaur-sur-Vanne, 1521; Rouen, Saint-Maclou, kolem roku 1493; Normandie, Arques-la-Bataille, Notre-Dame-de-l'Assomption, renesanční schodiště; Gaskoňsko, Auch, Sainte-Marie, dřevěné novogotické schodiště na lettner z 19. století; a další). V exteriérovém podání v profánní architektuře období pozdní gotiky a renesance přešel tento typ do monumentálních schodišťových věží, jak je známe z Francie (Blois), jakož i ze střední Evropy (Hartenfels u Torgavy).

1 SCHRÖRS, T.: *Der Lettner im Dom zu Münster* [on-line], s. 33.

2 VIOLLET-LE-DUC, E. E.: *Dictionnaire raisonné de l'architecture française du XIe au XVIe siècle*, T. 5., s. 316.

3 KOVÁČ, P.: *Notes on the Description of the Sainte-Chapelle*, s. 162. Jejich dnešní podoba je ovšem výsledkem rekonstrukce a restaurování kaple ukončené, pokud jde o interiéry, v roce 1857.



Obr. 1. Kandler, V.; Fesca, A.: Chrám sv. Jakuba v Nepomuku. Litografie, 60. léta 19. stol. (Převzato od MIKOVEC, F. B.; ZAP, K. V.: *Starožitnosti a památky Země České*, s. 78a)

V Čechách jde především o obě točitá vřetenová schodiště od Petra Parléře v nárožích příčné lodi pražské katedrály sv. Víta (obr. 7 – horní část severního schodiště). Hodné obdivu z konstrukčního i výtvarného hlediska je zejména schodiště jižní, v sousedství Zlaté brány, jež se skládá z několika postupně ustupujících vertikál (hranolových kružbových klecí), kde se při každém uskočení schodiště navíc ještě mění směr jeho otáčení. Právě tyto schody posloužily, jak se všeobecně předpokládá v odborné literatuře, na pozadí šíření a doznívání vlivu pražské parléřovské katedrální huti v širším střeoevropském prostoru v 15. století, jako mistrovské dílo pro nápodobu a srovnání.⁴ Inspirace Prahou tak či onak je například zjevná u podvojného (duocentrického) točitého vřetenového schodiště na královskou emporu v katedrále v Košicích. Obdobně je tomu u unikátní zděné helmice středověké věže štrasburského dómu, která je tvořena celkem 52 otevřenými točitými vřetenovými schodišti, ustupujícími na výšku šikmo ve tvaru konstrukce střechy.⁵ Také dvojice gotických schodišťových arkýřů po stranách středního západního portálu uvnitř katedrály v Rezně, které pocházejí přibližně z druhé čtvrtiny 15. století,⁶ odkazují na vliv parléřovského umění. Z pozdně gotických Čech uvedme dvojici schodišťových věžic od Benedikta Rieda, jež se tyčí mezi opěráky na jižní a severní straně chóru kostela sv. Barbory v Kutné Hoře (obr. 8).

Naše schodiště v Nepomuku vzniklo při regotizaci chrámu v druhé polovině padesátých let 19. století.⁷ Nešlo tehdy o samoučelnou stylovou obnovu, ale o záchranu a oživení starobylé památky, přesahující místní význam. Kostel sv. Jakuba v Nepomuku se totiž stal, stejně jako mnoho jiných sakrálních staveb v habsburské monarchii na konci 18. století, obětí josefínských reforem. Roku 1786 byl odsvěcen a o rok později ho v dražbě koupilo město.⁸ Presbyterium bývalého kostela bylo využíváno jako obecní kontribuční sýpka. Loď sloužila jako armádní skladiště. Užitelná nakládání s objektem vyvolalo potřebu některých stavebních úprav, jako bylo například vestavění příčky oddělující navzájem presbyterium a hlavní loď,⁹

4 MIELKE, F.: *Peter Parlers Variation des monozentrischen Wendelprinzips und ihre Nachfolge in Mitteleuropa*, s. 78. Viz též RADOVÁ-ŠTIKOVÁ, M.: Naše kamenná schodiště vrcholné gotiky, s. 18–23.

5 MIELKE, F.: *Scalalogia, Schriften zur (internationalen) Treppenforschung*, Bd. 1, s. 12.

6 HUBEL, A.; SCHULLER, M.: *Der Dom zu Regensburg*, s. 112. Vimperky a fiály v horním ukončení obou arkýřů kružby jsou sice dílem z 19. století, ale podle původních plánů (?).

7 BERNDORF, A.: *Nepomuk*, 1. díl, s. 31.

8 BERNDORF, A.: *Topografie města Nepomuk 1540–1940*, s. 1464.

9 SOKA Plzeň-jih, Arciděkanství Nepomuk. Inv. č. 117/1, Pamětní kniha, 1705–1940, fol. 25r.



Obr. 2. Nepomuk (okr. Plzeň-jih), kostel sv. Jakuba. Točité vřetenové schodiště na hudební kruchtě. Pohled z hlavní lodi. (Foto P. Kroupa, 2012)

vložení nových stropů a probourání nových, segmentově zaklenutých oken v přízemí presbyteria.¹⁰ Zanedbaná, nedůstojně využívaná a nedostatečně udržovaná chrámová stavba prošla rekonstrukcí právě v padesátých letech 19. století. V roce 1860 byla navrácena církvi a bohoslužebným účelům.

Obnova svatojakubského kostela v Nepomuku byla součástí širšího dobového trendu ve prospěch záchran, rekonstrukcí a dostaveb středověkých památek, zejména kostelů. „*Romantické uctívání středověku a vznícené náboženské citění, ovládající západní svět po napoleonských válkách, vzkřísily k novému životu gotický kostel.*“¹¹ V duchu pozdního romantismu, křesťanského revivalu i národního vzepětí v Německu byla od roku 1842 dostavována gotická katedrála v Kolíně nad Rýnem. E. Viollet-le-Duc restauroval například románský klášterní a poutní kostel sv. Maří Magdalény ve Vézelay v Burgundsku.¹² Do čtyřicátých let 19. století časově spadají i vážné snahy, zatím ještě neúspěšně, o dostavbu katedrály sv. Víta v Praze. V roce 1857 bylo vydáno svolání k založení jednoty pro její dostavbu.¹³ Václav M. Pešina, tehdejší hlavní akter příběhu o dostavbě chrámu, popsal v dopise dvorskému a státnímu kancléři Metternichovi svatovítský kostel těmito slovy: „[...] *svátost Boží, mauzoleum nám svatých zemských patronů, národní chrám Čech, korunovační dóm našich králů, vznešené dílo Karla IV.*“¹⁴ V tomto diskurzu můžeme sledovat tři základní soudobá témata spojená s obnovou gotických sakrálních staveb – jejich hodnotu ve vyšší náboženské (posvátné) rovině, jejich význam jako památníků důležitých událostí a osobností pro národní uvědomění a také postupně se rodící nové uznání středověkého umění.¹⁵ Gotika byla kolem poloviny 19. století čím dál více pojímána jako nejryzejší výraz křesťanské víry, v němž „*církevní umění v podstatě vyřklo své poslední slovo.*“¹⁶

Stejnou notu můžeme vysledovat z písemných pramenů vážících se k obnově svatojakubského kostela v Nepomuku. Ve výzvě k veřejné sbírce na dokončení oprav chrámu z listopadu 1857 se dočteme nejen o tom, že kostel je vystavěn „*in echt gothiches Style*“, ale také, že veškeré vybavení pořízené ze sbírky bude zhotoveno „*v gotickém, církevnímu umění se hodícím slohu*“.¹⁷ Tento dokument zároveň vyzvedává význam svatyně nejen jako středověké památky s „*krásnými gotickými klenbami*“, ale především jako kultovního místa, kde byl

10 MACHÁČEK, A.: *Stavebně-historický průzkum kostela sv. Jakuba v Nepomuku*, s. 42 a n.

11 VYBÍRAL, J.: *Sen o katedrále*, s. 276.

12 I v Čechách docházelo již kolem poloviny 19. století k obnově a dostavbám gotických kostelů. Například v období let 1852–1858 dostavěl K. Wiesenfeld kostel sv. Maří Magdaleny v Přední Kopanině (klenba zřícena od 1779). V Kutné Hoře byla zahájena v roce 1856 obnova chrámu sv. Barbory pod vedením B. Gruebera (*Lumír* 1859, č. 22, s. 524).

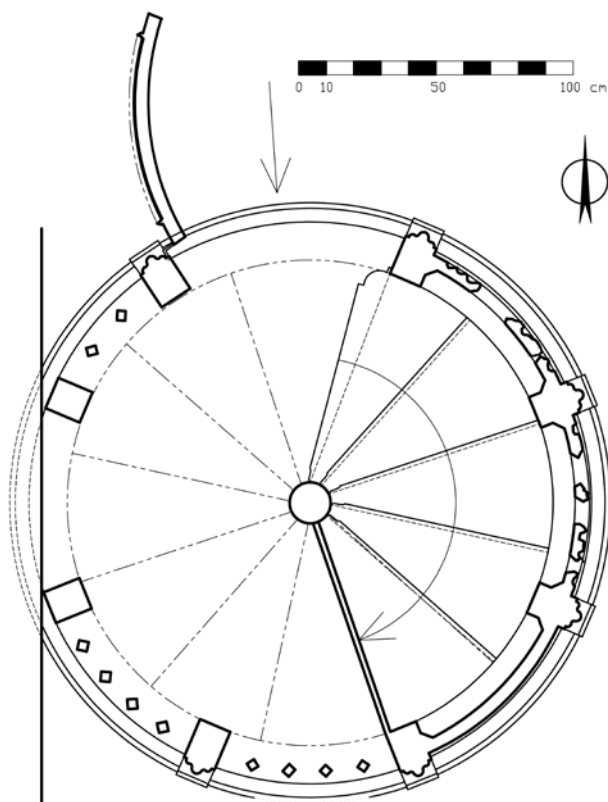
13 KUTHAN, J.; ROYT, J.: *Katedrála sv. Víta, Václava a Vojtěcha*, s. 515.

14 PETRASOVÁ, T.: *Symbolika svátosti v programu dostavby katedrály sv. Víta*, s. 194.

15 SADÍLKOVÁ, P.: *Interpretace dostavby a posvátného významu pražské katedrály v textech kolem roku 1800*, s. 268.

16 REICHENSBERGER, A.: *Fingerzeige auf dem Gebiete der kirchlichen Kunst*, Leipzig 1854, s. 22. Převzato od VYBÍRAL, J., cit. 11, s. 276.

17 SOA Třeboň, Biskupský archiv České Budějovice, Nepomuk, Záležitosti kostelů (1786–1898), karton č. 499, sig. VIII/4/c/N/7, *Aufruf zu milden Beiträgen für die Herstellung der alten gesperten Kirche zu Nepomuk*, fol. 343–345.



Obr. 3. Nepomuk, kostel sv. Jakuba. Točité vřetenové schodiště na hudební kruchtu. Půdorys (ve výšce 1 m). (Zaměření a kresba P. Kroupa, 2013)

pokřtěn „po celém světě ctěný, svatý zemský patron Jan Nepomucký“.¹⁸

Snad není náhodou, že kanovník V. M. Pěšina daroval o vánocích roku 1853 šest bílých svíců na oltář kostela sv. Jana Nepomuckého v Nepomuku.¹⁹ Byl tedy nejspíš v osobním kontaktu s nepomuckým děkanem J. Zemanem, jenž se hlásil k českému vlastenectví a vystupoval v polovině 19. století jako hlavní svědek ve vztahu k nálezů takzvaného *Rukopisu zelenohorského* v roce 1818.²⁰ Asi právě někde zde tkví kořeny myšlenky na obnovu starobylého kostela sv. Jakuba. Ta je ovšem přímo spojena nejen s děkanem J. Zemanem, ale především s Tomášem z Putzlacheru, od roku 1855 plzeňským krajským hejtnem,²¹ a dále Václavem Liedlem, hospodářským ředitelem zelenohorského velkostatku.²² Ve své roli patronů kostela přispěli k jeho obnově logicky i majitelé panství Zelená Hora, Vincent a Vilemína z Auerspergu, mimo jiné darem 1 000 zl. Stejnou částku věnoval někdejší císař Ferdinand V. Dobrotivý se svou manželkou.²³ Největší část výdajů byla ovšem zaplacená z kontribučního fondu obcí nepomuckého okresu (jednalo se zhruba o 11 000 zl.). Veřejná sbírka na podzim roku 1857 vynesla 8 400 zl. Sbírkou mezi duchovními českobudějovické diecéze vynesla další 2 000 zl.²⁴ Celkové náklady obnovy kostela činily 24 241 zl.²⁵ Stavební práce proběhly rychle, od května roku 1857 do září roku 1859. Kostel byl vysvěcen na svatojanskou pouť 20. 5. 1860.²⁶

Stavební účty ani plány novogotické obnovy kostela sv. Jakuba v Nepomuku se zatím nepodařilo dohledat.²⁷

Cenné informace však přináší soudobý tisk, zejména pak časopis *Lumír*; právě v něm vyšlo hned několik krátkých článků, podle nichž je možné si postup prací alespoň částečně představit. Již první zpráva ze srpna roku 1857 se týká nejen historie, podoby, současného stavu a dochovaných pamětihodností svatojakubského kostela, ale také postupu stavebních prací.²⁸ Její autor uvádí: „Naši zedníci a tesaři již v kostele tlukou a bourají; pohleda na ně nerad bych řekl: *Timeo Danaos et dona ferentes*. Škoda přeškoda, že zde není výtečného našeho znalce starožitností a znamenitého umělce Josefa Hellicha nebo alespoň profesora Gruebera, tuším, že by se opravy jinak děly. Byloť by škoda, starobylost, ač již vetchou, avšak památnou setřítí. Snad by mohl náš pan konservator v tomto ohledu některý krok učiniti.“ Tehdejší zemský konzervátor, Jan E. Vocel, skutečně kostel navštívil, odborně ho zhodnotil a doporučil zachování raně novověkých náhrobků a dalších autentických prvků. Objevil při tom pozdně románský portál, jenž se nalézá na jižní straně presbyteria kostela.²⁹

Dalším zdrojem poznání je výše zmíněná výzva k veřejné sbírce v listopadu roku 1857. Tento dokument, podepsaný mimo jiné děkanem J. Zemanem nebo ředitelem V. Liedlem, nás zpravuje o tom, jak kostel vypadal před zahájením oprav. Víme tak, že měl vytlučená okna, vyvrácené dveře, do stavby zatékalo a klenby vykazovaly statické poruchy. Dále zjišťujeme, že stavební práce započaté v květnu jsou po jedné sezóně v interiéru již prakticky hotovy, ale že kostel je zcela prázdný. Dokument dále podrobně vypočítává, co vše má být z veřejné sbírky pořízeno. Jednalo se o všechny chrámový mobiliář – oltáře, kazatelnu, křtitelnici, zpovědnice, lavice. Schody na hudební kruchtě stejně jako její parapet a zábradlí mezi presbyteriem a hlavní lodí kostela, pojednané příbuznou řezbářskou prací s kružbami ze dřeva (obr. 9, 10),

18 Zde nacházíme ještě reziduum barokní úcty k této památce. Kostel sv. Jakuba v Nepomuku se uplatňuje jako místo světce křtu na nedatované litografii, zřejmě z 2. pol. 18. století, uložené ve sbírkách Národní galerie. VLNAS, V.: *Jan Nepomucký, Česká legenda*, s. 154.

19 Cit. 9.

20 TOMEK, V. V.: *Josef Kovář, důchodník zelenohorský, nálezece „Libušina soudu“*, s. 136.

21 HRUŠKA, M.; KORÁB, J.: *Kniha pamětní král. krajského města Plzně od roku 775 až 1870*, s. 578.

22 RV: *Chrám sv. Jakuba v Nepomuku*, s. 765. MIKOVEC, F. B.; ZAP, K. V.: *Starožitnosti a památky Země České*, 2. díl, s. 81 a d.

23 BERNDORF, A., cit. 7, s. 31.

24 SOkA Plzeň-jih, Arciděkanství úřad Nepomuk. Inv. č. 117/1, Pamětní kniha, 1705–1940, fol. 26a.

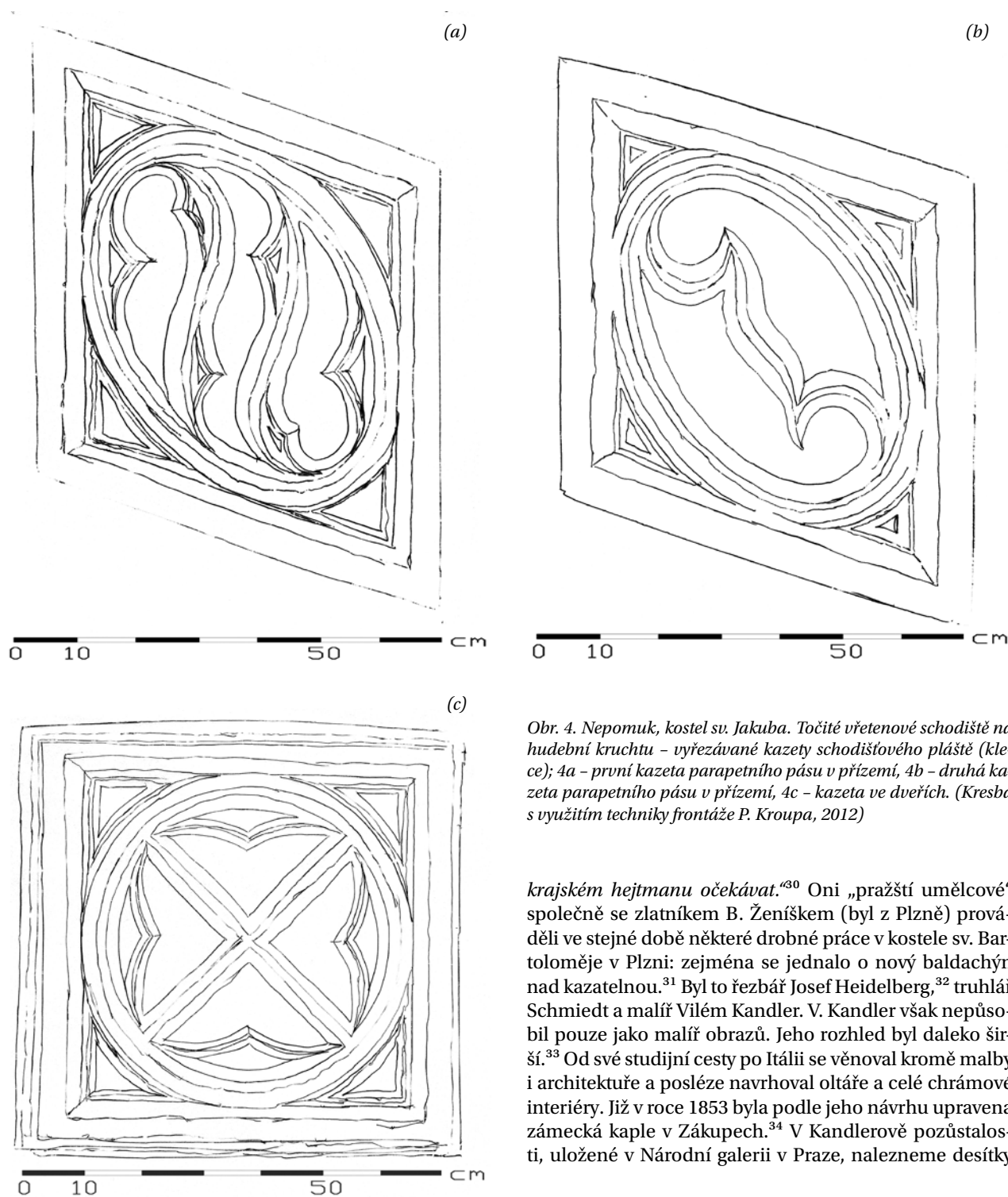
25 BERNDORF, A., cit. 7., s. 31.

26 SOkA Plzeň-jih, Arciděkanství úřad Nepomuk. Inv. č. 117/1, Pamětní kniha, 1705–1940, fol. 27a.

27 Pokud se nenalézají v dosud nezpracovaném archivním fondu Okresní úřad Nepomuk (1855–1865), jenž je uložen v SOkA Blovce.

28 RV, c. d., s. 763–765. Článek nás zpravuje např. o renesančních a barokních náhrobcích, zvonech a dokonce i o starých omítkách. – Podle autorské zkratky RV zprávu napsal bezpochyby Roman Voříšek, zámecký kaplan z nedalekých Žinkov, amatérský historik a archeolog a přispěvatel do *Lumíra*.

29 WOCEL, J. E.: *Bericht über die im Jahre 1858 unternommene kunsthistorische Reise im westlichen Böhmen*, s. 213.



Obr. 4. Nepomuk, kostel sv. Jakuba. Točité vřetenové schodiště na hudební kruchtě – vyřezávané kazety schodišového pláště (klice); 4a – první kazeta parapetního pásu v přízemí, 4b – druhá kazeta parapetního pásu v přízemí, 4c – kazeta ve dveřích. (Kresba s využitím techniky frontáže P. Kroupa, 2012)

ve výčtu chybí; lze předpokládat, že všechny tyto prvky tvořící součást stavby buď již existovaly, nebo se zrovna vyráběly, a právě proto o nich už nebylo třeba nic psát.

V lednu 1859 časopis *Lumír* v krátké zprávě opět informuje: „Oprava kostela sv. Vojtěcha v Nepomuce, o které se již v *Lumíru* zmínka stala, již velmi pokročila, jmenovitě z venku se mnoho zhotovilo. Řezbářskou práci převzali Pražští umělcové, a co se týká vykreslování a pozlacování, ta zhotovuje zdejší chvalně známý zlatník pan Bedřich Ženíšek a dá se tedy krásná památka po zdejším panu

krajském hejtmanu očekávat.“³⁰ Oni „pražští umělcové“ společně se zlatníkem B. Ženíškem (byl z Plzně) prováděli ve stejné době některé drobné práce v kostele sv. Bartoloměje v Plzni: zejména se jednalo o nový baldachýn nad kazatelnou.³¹ Byl to řezbář Josef Heidelberg,³² truhlář Schmiedt a malíř Vilém Kandler. V. Kandler však nepůsobil pouze jako malíř obrazů. Jeho rozhled byl daleko širší.³³ Od své studijní cesty po Itálii se věnoval kromě malby i architektuře a posléze navrhoval oltáře a celé chrámové interiéry. Již v roce 1853 byla podle jeho návrhu upravena zámecká kaple v Zákupch.³⁴ V Kandlerově pozůstalosti, uložené v Národní galerii v Praze, nalezneme desítky

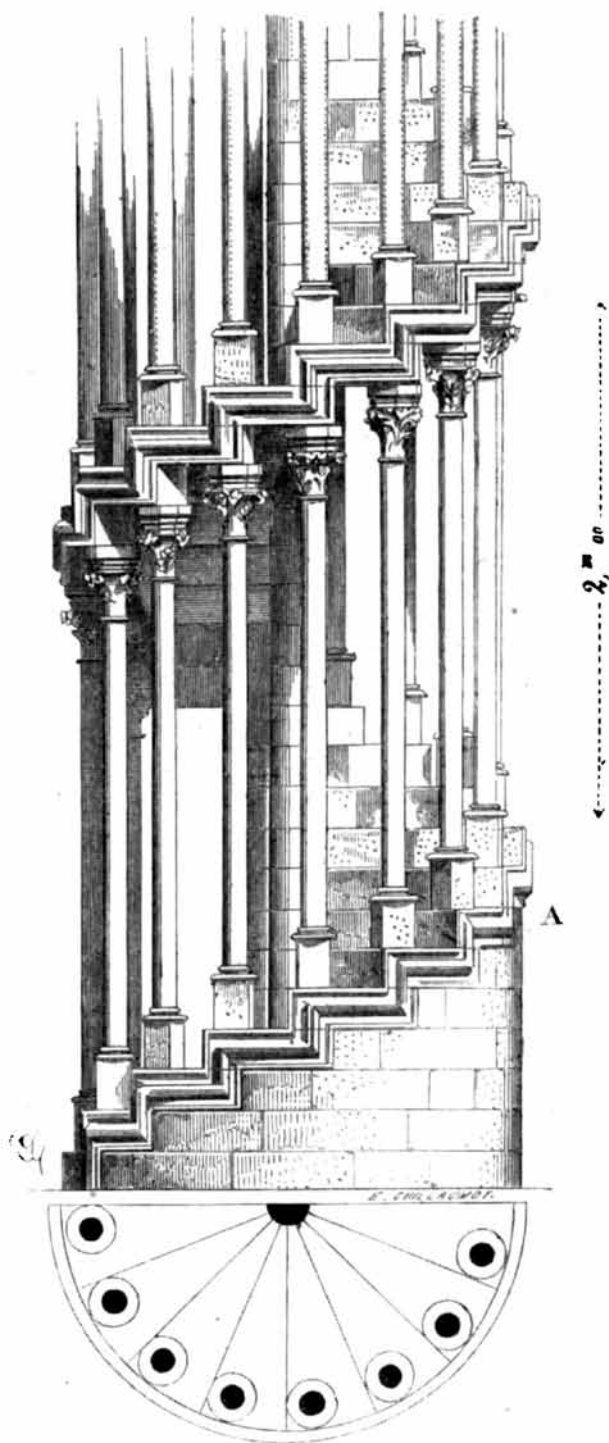
30 *Z Plzně. Lumír*, 1859, č. 4, s. 93.

31 HRUŠKA, M.; KORÁB, J., c. d., s. 598, 603.

32 Josef Heidelberg (1814–1891), dvorní řezbář Ferdinanda V., autor schránky na korunovační klenoty, oltáře sv. Ludmily v katedrále sv. Víta a četných prací po venkovských kostelech v Čechách. KOSTÍKOVÁ, M.; PETRASOVÁ, T.: *Jednota pro dostavění Chrámu sv. Víta na Hradě pražském*, s. 61–62, 140.

33 ZOZULÁK, R.: *Malíř Vilém Kandler*. SOJKA, J. a kol.: *Ferdinand V. Dobrotivý a umění jeho doby*, s. 149–151, 328, 338.

34 ZAP, V.: *Kaple sv. Frant. Ser. v císařském zámku Zákupském*, s. 42. Srov. POSPÍŠILOVÁ, M.: *Romantické zámecké interiéry*, s. 42.



Obr. 5. Mohuč (Německo, Porýní-Falc), katedrála. Točité vřetenové schodiště. 1. polovina 13. století. (Převzato od VIOLLET-LE-DUC, E. E., c. d., s. 316)

návrhů pro chrámový mobiliář (Hluboš, Horní Stupno, Mariánské Lázně a jiné).

Členové uvedené pracovní skupiny, tedy V. Kandler, J. Heidelberg, Schmiedt a B. Ženíšek,³⁵ jsou ztotožněni s autory nového mobiliáře kostela sv. Jakuba v Nepomuku v článku v *Lumíru* z května roku 1860. Zde je jako autor návrhů pro oltáře a další mobiliář označen



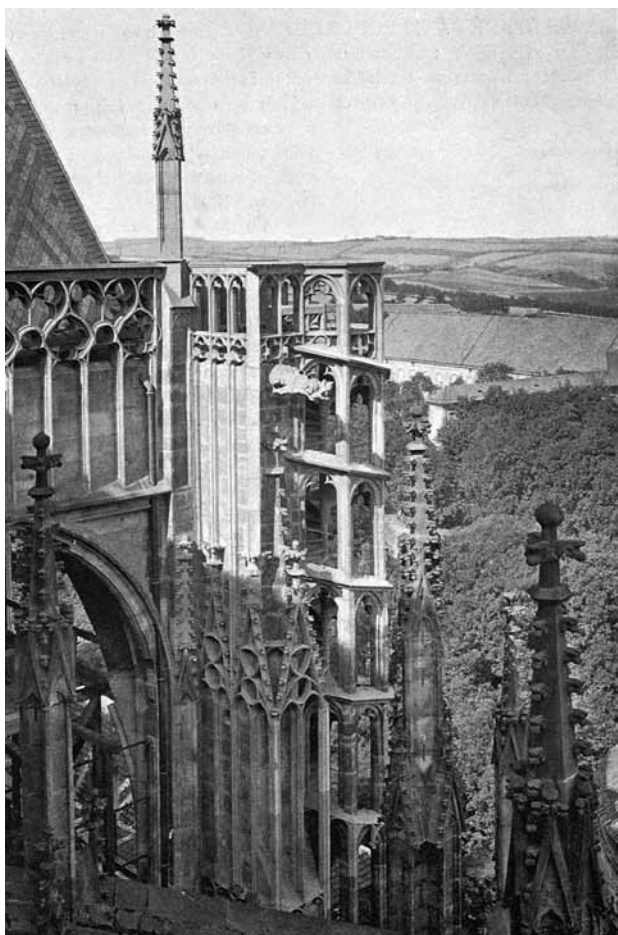
Obr. 6. Paříž, Sainte-Chapelle, horní kaple. Pohled na jedno ze dvou točitých vřetenových schodišť umístěných po stranách novogotického hlavního oltáře jako jeho součást. (Foto P. Kováč, 2002)

V. Kandler. Současně se však píše konkrétně i o pojednaném schodišti: „Nemalých zásluh při této opravě, jižto byl v skutek uváděti začal Plzeňský krajský ingénieur pan Straka, získal si Zelenohorský ředitel pan Václav Liedel, kterýžto po dvě léta s velkou bedlivostí k stavbě dohlížel a mnohé věci též sám ponavrhnul a provésti dal, jako ku příkladu velké hlavní dvěře, pak dvěře u sakristie, schody ke kruchtě atd.“

Představa, že ředitel panství se realizuje jako architekt diletant, se zdá být na první pohled málo pravděpodobná, zejména jde-li o konstrukčně a prostorově tak náročný stavební prvek, jakým je každé, natož točité vřetenové schodiště. Na druhou stranu, když si uvědomíme některé okolnosti, musíme připustit možnost, že zpráva v *Lumíru* má pravdivý základ. V. Liedel (*8. 9. 1816, †30. 9. 1884) nebyl totiž pouhým hospodářským úředníkem. Z dostupných zlomků z jeho životopisu víme, že udělal ve službách kněžny Vilemíny z Auerspergu, o které je známo, že se sama podílela na navrhování interiérů a exteriérů zámku ve Žlebech,³⁶ skvělou kariéru a že se dokonce dva roky

35 Uvedený zjevně jen omylem jako „Řezníček“.

36 LETOŠNÍKOVÁ, L.: *Anglický romantismus na zámku Žleby*, s. 132.



Obr. 7. Praha, katedrála sv. Víta. Točité vřetenové schodiště při severovýchodním nároží transeptu. Pohled od jihovýchodu. (Archivní snímek, před r. 1906)



Obr. 8. Kutná Hora, chrám sv. Barbory. Schodišťová věžice na severní straně chóru. (Foto P. Kroupa, 2013)

učil pozemnímu stavitelství („*zweijährigen theoretischen ... praktischen Unterricht in der Landbaukunst*“).³⁷

Pokud byl původcem ideového návrhu našich schodů V. Liedl, pak dílo bezpochyby sám nevráběl a nepostavil. Lze uvažovat v poloze domněnky o nějakém neznámém místním tesaři a truhláři (značka *J* provedená novogotickou majuskulou na rubu podstupnice čtvrtého schodu patří nejspíš jemu). Zda by byl schopen vyřezat i pozoruhodné kružby v parapetním pásu schodišťové klece, nevíme.

Je skutečností, že výtvarné pojetí točitého vřetenového schodiště na hudební kruchtě, obdobně tak jejího parapetu a zábradlí mezi presbyteriem a hlavní lodí v kostele sv. Jakuba v Nepomuku, se mívá s rezbářskou prací na oltářích, na kazatelně a dalších částech novogotického mobiliáře od V. Kandlera. Představa o V. Kandlerovi a řemeslnících v jeho okruhu včetně J. Heidelbergera jako o pracovní skupině, která schodiště na hudební kruchtě v Nepomuku provedla, se tak zdá být málo pravděpodobná. Ale zcela vyloučit ji asi nemůžeme.

Vratme se nyní alespoň ve stručném nástinu úvahy k otázce, za jakých okolností se mohl zrodit nápad postavit v kostele sv. Jakuba v Nepomuku při jeho novogotické obnově v době těsně před rokem 1860 otevřené točité vřetenové schodiště v kleci. Od počátků nového vážného

zájmu o gotiku v Evropě v druhé polovině 18. století, gotického revivalu, bylo točité vřetenové schodiště, vedle lomeného oblouku či vnějšího opěrného systému, vnímáno jako jeden ze znaků tohoto slohu. V průvodci svatovítskou katedrálou z roku 1774 od Františka L. Ehemanta, profesora obecných a literárních dějin na pražské univerzitě, je gotika rehabilitována v domácích podmínkách z estetického hlediska a postavena, ve své specifčnosti, na roveň klasické (antické) architektury. Tamtéž je uvedeno doporučení, aby se v případě rekonstrukce gotické stavby používalo gotického slohu na doplňované části, a přímá výzva k nápodobě některých gotických prvků jako například parléřovského točitého schodiště: „*Čtyři točitá schodiště [...] zasluhují nejen zmínky, ale i zvláštního doporučení*

37 Studoval gymnázium a reálku v Plzni. Od roku 1834 působil jako úředník na panství Manětín. V roce 1846 nastoupil do služeb Colloredo-Mansfeldů (rodičů Vilemíny z Auerspergu), pro které pracoval na Dobříši, v Opočně a na Zelené Hoře (ve dvoře Prádlu). Od roku 1852 byl ředitelem panství Zelená Hora, v roce 1867 odešel dělat hospodářského ředitele do Slatiňan. Od roku 1878 byl hospodářským radou. SOA Zámorsk, Velkostatek Nasavrky, Kniha stavu zaměstnanců (1840–1887), kn. č. 179, s. 70v, 71r. Viz též BERNDORF, A.: *Topografie města Nepomuk 1540–1940*, s. 350.



Obr. 9. Nepomuk, kostel sv. Jakuba. Pohled na západní hudební kruchtu. (Foto P. Kroupa, 2013)



Obr. 11. Krásný Dvůr (okr. Louny), zámecký park. Gotický templ (1793–1796). (Foto P. Kroupa, 2013)



Obr. 10. Nepomuk, kostel sv. Jakuba. Pohled na severní úsek kružbového zábradlí v presbyteriu. (Foto P. Kroupa, 2013)

moderním architektům k napodobování.³⁸ Snad to bylo i toto Ehemantovo vyjádření, které našlo ohlas v jedné z raných realizací romantické novogotiky v Čechách – na stavbě pavilonu na způsob gotické centrální kaple (*Gotického templu*) v zámeckém parku v Krásném Dvoře v roce 1796 (obr. 11); zde najdeme jak inspiraci gotickým opěrným katedrálním systémem, tak otevřenými (parléřovskými) točitými vřetenovými schodišti, a to hned třikrát.³⁹

S otevřeným točitým vřetenovým schodištěm jako nápadným prvkem gotické architektury nového západního průčelí katedrály sv. Víta v Praze počítá též ideální návrh na její dostavbu – olejomalba od Ludvíka Kohla z roku 1814.⁴⁰

Dřevěné schodiště téměř identické s tím v kostele sv. Jakuba v Nepomuku, ale zcela prosté, bez architektonicky ztvárněného pláště, opatřené pouze subtilním zábradlím o čtyřech tyčích v každém poli mezi hlavními svislými sloupky, lze spatřit uvnitř rozhledny na Kletci na Šumavě. Postavil ji v období let 1823–1825 tehdejší schwarzenberský stavební ředitel Jan Sallaba. (Použití gotického slohu, pokud jde zejména o vnější vzhled této

38 SADÍLKOVÁ, P.: *Franz Lothar Ehemant a první monografie svatovítské katedrály*, s. 345.

39 Soudobá zpráva připisuje autorství uvedeného pavilonu majiteli panství, hraběti Janu Rudolfovi Černínovi. GROHMANN, J. G.: *Ideen-Magazin für Architekten, Künstler und Handwerker*, s. 2. Viz též VLČEK, P.: *Adenda k romantickému parku v Krásném dvoře a parku na Cibulce v Praze*, s. 423. – MACHALÍKOVÁ, P.: *Objevování středověku*, s. 90–91, 229, uvádí, že autorem návrhu první – dřevěné varianty templu byl pražský rytec Ondřej Niederhofer, žák Ludvíka Kohla, v roce 1792.

40 KOSTÍLKOVÁ, M.: *Dostavba Svatovítské katedrály v Praze*, s. 236. – Je možné, že právě se znalostí svatovítských točitých vřetenových schodišť v kružbové kleci od P. Parléře namaloval L. Kohl soubor svých olejomalb v intencích ryzího romantismu s námětem jezdců na padacím mostu; jeden z těchto obrazů má v pozadí dvě mohutné válcové, popřípadě polygonální věže, jejichž plášť je z velké části tvořen soustavou svislých sloupků, šikmých schodnic a kružeb. Viz PÁN-KOVÁ, M. (ed.): *Ludvík Kohl*, s. 59–60, č. kat. 67. (Za upozornění děkuji Ing. arch. M. Hauserové, CSc.)

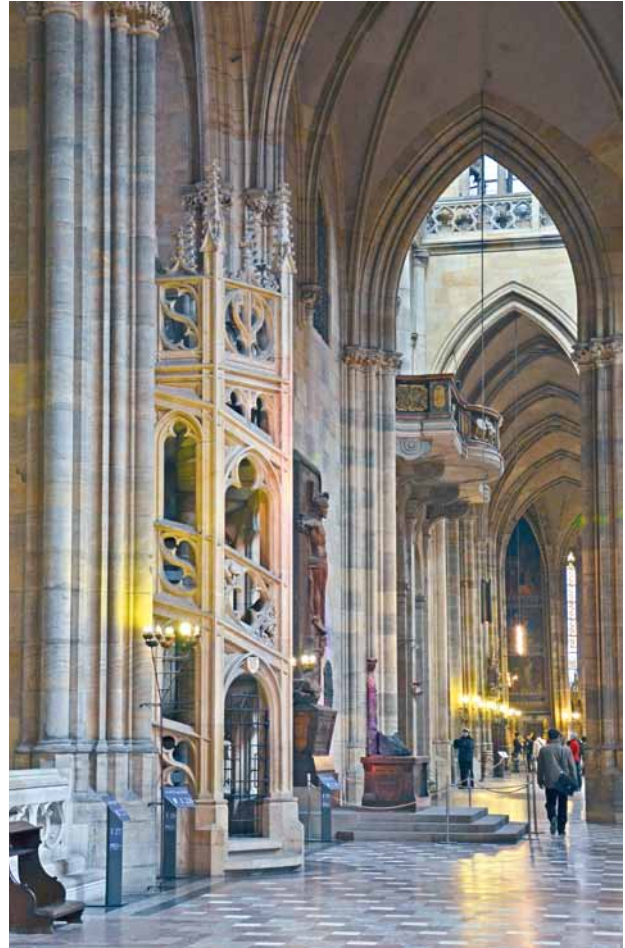


Obr. 12. Vrčeň (okr. Plzeň-jih), kostel sv. Vavřince. Točité vřetenové schodiště na hudební kruchtě. (Foto P. Kroupa, 2013)

romantické stavby, předurčilo podle všeho přání knížete Jindřicha E. Schönburg-Hartensteina, jenž se ke Schwarzenbergům přičlenil.⁴¹

Máme-li na mysli romantické novogotické stavby a úpravy šlechtických sídel, skutečný boom točitých vřetenových schodišť nastal v Čechách přibližně ve čtyřicátých až padesátých letech 19. století. Od roku 1841 se připravovala rozsáhlá přestavba zámku Hluboká u Českých Budějovic.⁴² K módní vlně novogotických úprav se o několik let později přihlásila schwarzenberská sekundogenitura na Orlíku, Liechtensteinové na zámku v Lednici na jižní Moravě, nebo Rohanové na Sychrově. Od roku 1849 přestavovali Žleby na své hlavní rodinné sídlo Auerspergové (dokončeno 1864).⁴³ Na žádném z těchto zámků nechybí exkluzivně provedené točité vřetenové schodiště, tvořící jednu z dominant interiéru. Nicméně marně bychom mezi nimi hledali schody umístěné v kleci.

Zejména všeobecně známé točité vřetenové schodiště na zámku v Lednici, spojující od roku 1851 knihovnu v přízemí s bytem v prvním patře, je ukázkou nádherné umělecké práce. Auerspergové na Žlebech si vystačili s prostšími schody (podobně tomu bylo na Orlíku a na Sychrově): reprezentativně pojaté točité vřetenové schodiště je tam pouze jedno. Ovšem pokud se započítají všechna obslužná, z povahy věci jednoduchá schodiště na žlebském zámku



Obr. 13. Praha, katedrála sv. Víta. Točité vřetenové schodiště do nové pokladnice (K. Hilbert, 1907). (Foto P. Kroupa, 2013)

po jeho novogotické přestavbě, dostaneme se takřka k patnácti točitým schodištům! Svůj vliv jistě sehrál nejen význam konstrukce jako typické součásti stavby v gotickém slohu, ale bezpochyby i provozní stránka věci, neboť točité vřetenové schodiště má malé nároky na podlahovou plochu a prostor, a proto nepřekáží a je velmi praktické.

Stejně výhody má schodiště na hudební tribunu v kostele sv. Jakuba v Nepomuku. Kromě toho skýtá možnost provozního oddělení hudební kruchtly od přízemí kostela uzavřením (uzamčením) schodišťové klece.

Předpoklad, že ideový návrh točitého vřetenového schodiště v kleci na hudební kruchtě kostela sv. Jakuba v Nepomuku vzešel od V. Liedla, se opírá o výše citovanou zprávu. Kromě toho v období let 1863–1864,⁴⁴ kdy byl V. Liedl stále ředitelem zelenohorského panství, došlo k přestavbě kostela sv. Vavřince ve vesnici Vrčeň poblíž Nepomuku, která k zelenohorskému panství patřila, a také

41 BÁRTA, J.: *Klet, milovaná hora*, s. 23–25.

42 KUTHAN, J.: *Aristokratická sídla období romantismu a historismu*, s. 33.

43 KUTHAN, J., *c. d.*, s. 54.

44 SOKA Plzeň-jih, Farní úřad Vrčeň. Inv. č. 21, *Knihy kostelních účtů 1857–1870*.

zde lze vidět točité vřetenové schodiště v kleci stoupající na hudební kruchtu. Tyto schody jsou však velmi prosté, nemají žádnou výzdobu kružbami, vyznačují se pouze strohou tesařskou prací a základní konstrukcí, jakou má zkoumané nepomucké schodiště (obr. 12).⁴⁵ (O to více vyniká jejich podoba s točitým vřetenovým schodištěm uvnitř rozhledny na Kleti, jež rovněž vzniklo především jako schodiště užitkové bez snahy po větší zdobnosti.)

Jak mohl V. Liedl přijít k typu točitého vřetenového schodiště v kružbové kleci? Znal snad přímo některé cizí vzory jako například schodiště po stranách oltáře v horním patře Sainte-Chapelle v Paříži hned po její obnově v roce 1857? Byl v Krásném Dvoře nebo na Kleti? Byl nějak konkrétně zasažen soudobými snahami po dostavbě chrámu sv. Víta v Praze? Dnešní pohled do zámecké

knihovny na Zelené Hoře ani žlebská zámecká knihovna žádnou takovou inspiraci nenabízejí.⁴⁶ Tyto a další otázky zůstávají otevřené pro další studium,⁴⁷ zaměřené kromě jiného na využití dobových vzorníků a grafických předloh.

Chrámové interiérové schodiště, příbuzné točitému vřetenovému schodišti na hudební kruchtu v kostele sv. Jakuba v Nepomuku, existuje v katedrále sv. Víta v Praze. Vede do nové pokladnice katedrály, je provedeno na polygonálním půdorysu z jemně tesaného kamene, má kružbový plášť (klec) a jde o novogotické dílo od K. Hilberta z roku 1907 (obr. 13).⁴⁸

Článek vznikl v rámci vědeckovýzkumné práce financované z rozpočtu Národního památkového ústavu, ú. o. p. v Plzni.

45 Výška vřetene je 427 cm, schodů o délce 81 cm napočítáme 19, schodnice má výšku 19 cm. Oproti Nepomuku se jedná o schodiště levotočivé. I zde jsou schody označeny: Na rubu sedmého stupně jsou tužkou napsány kurzívně majuskulou iniciály J.R. – Ryze utilitární a robustní tesařskou práci představuje točité vřetenové schodiště příbuzné konstrukce, po němž se stoupá na půdě na střešní terasu zámku v Jičíně (okr. Jičín) a které pochází z 1. poloviny 18. století. (Za upozornění děkuji Prof. PhDr. P. Vlčkovi.)

46 Ve Žlebech najdeme dílo *The Mansions of England in the Olden Times* od J. Nasha a další dobové vzorníky, které sloužily Auerspergům jako konkrétní inspirace pro úpravy zámeckých interiérů. (POSPÍŠILOVÁ, M.: *Podněty, zdroje a motivy inspirace pro uplatnění historismu v Českých*

zemích s uvedením příkladů, s. 62). Typ točitého vřetenového schodiště v kružbové kleci se však v těchto publikacích nevyskytuje.

47 Vizualně se schodiště na tribunu v kostele sv. Jakuba v Nepomuku podobá pozdně gotickým vnějším schodišťovým věžicím chrámu sv. Barbory v Kutné Hoře. Výrazný parapetní pás v opozici maximálně odlehčenému okennímu pásu je jim společný stejně jako vertikály nosných sloupků. Motiv parapetních kružeb, jenž se na těchto věžicích vyzdřených z tesaného kamene neuplatňuje, lze vidět jinde v Kutné Hoře, v kostele Panny Marie na Náměti, kde je použit v provedení se dvěma rotujícími plamenky vepsanými do kruhu na parapetu zábradlí schodiště na kazatelnu.

48 KUTHAN, J.; ROYT, J., c. d., s. 516, 523.

Prameny

- Archiv města Plzně, Lábkova sbírka, kart. 30, kostel sv. Bartoloměje.
 Národní galerie v Praze, Sběrka grafiky a kresby, Vilém Kandler (inv. č. K3022–K3970, K30542–K30623, K4007, K4008, K9015, K9016). SOA Plzeň, Velkostatek Zelená Hora, Patronátní knihy kostelů.
 SOA Třeboň, Biskupský archiv České Budějovice, Nepomuk, Záležitosti kostela (1786–1898), karton č. 499, sig. VIII/3/a/N/14.
 SOA Třeboň, Biskupský archiv České Budějovice, Nepomuk, kostelní účty (1787–1878), karton č. 898, sig. VIII/6/a/N/5.
 SOA Zámorsk, Velkostatek Nasavrky, Kniha stavu zaměstnanců (1840–1887), kn. č. 179.
 SOKA Plzeň-jih, Arciděkanství úřad Nepomuk. Inv. č. 117/1, Pamětní kniha, 1705–1940.
 SOKA Plzeň-jih, Farní úřad Vrčeň. Inv. č. 21, Kniha kostelních účtů 1857–1870.
 HRUŠKA, Martin; KORÁB, Julius: *Kniha pamětní král. krajského města Plzně od roku 775 až 1870*. Plzeň, Dědicové Hruškovi, 1883.
 KOSTÍKOVÁ, Marie; PETRASOVÁ, Tatána: *Jednota pro dostavění Chrámu sv. Víta na Hradě pražském, 1. sv. (1842–1871)*. Praha, Artefactum, 1999.

Literatura

- BÁRTA, Jiří: *Klet, milovaná hora*. České Budějovice, Studio Gabreta, 2011.
 BERNDORF, Alexandr: *Nepomuk*. 1. díl. Plzeň, Ladislav Lábek, 1928.
 BERNDORF, Alexandr: *Zelená Hora*. 2. díl. Historie Zelené Hory. Plzeň, Ladislav Lábek, 1927.
 GROHMANN, Johann G.: *Ideen-Magazin für Architekten, Künstler und Handwerker*. 1833, Bd. 1, Heft 10, obr. 1 a popiska k němu na str. 2 obálky.
 HUBEL, Achim; SCHULLER, Manfred: *Der Dom zu Regensburg, Vom Bauen und Gestalten einer gotischen Katedrale*. Regensburg, Friedrich Pustet, 1995.
 KOSTÍKOVÁ, Marie: Dostavba Svatovítské katedrály v Praze. In *Pražské arcibiskupství 1344–1994*. Praha, Zvon, 1994, s. 225–247.
 KOVÁČ, Peter: Notes on the Description of the Sainte-Chapelle in Paris from 1378. In *Court chapels of the high and late middle ages and their artistic decoration*. Praha, Národní galerie, 2003, s. 162–170.
 KUTHAN, Jiří: *Aristokratická sídla období romantismu a historismu*. Praha, Akropolis, 2001.
 KUTHAN, Jiří; ROYT, Jan: *Katedrála sv. Víta, Václava a Vojtěcha, Svatyně českých patronů a králů*. Praha, Nakladatelství Lidové noviny, 2011.
 LETOŠNÍKOVÁ, Ludiše: Anglický romantismus na zámku Žleby, Poznámky k reinstalaci. *Památková péče*. 1969, roč. 29, s. 128–149.

- Lumír. 1859, roč. 9, č. 4 a 22.
 Lumír. 1860, roč. 10, č. 22.
 MACHALÍKOVÁ, Pavla: *Objevování středověku, Tři kapitoly k recepci gotického umění v Čechách v pozdním 18. a raném 19. století*. Praha, Artefactum, 2005.
 MAŠEK, Petr: Příspěvky k zámeckým knihovnám západních Čech. In *Sborník archivních prací*. 41. Praha, Panorama, 1991, s. 511–534.
 MIELKE, Friedrich: *Handbuch der Treppenkunde*. Hannover, Th. Schäffer, 1993.
 MIELKE, Friedrich: Peter Parlers Variation des monozentrischen Wendelprinzips und ihre Nachfolge in Mitteleuropa. In *Scalalogia, Schriften zur internationalen Treppenforschung*. Bd. 2. Eichstätt/Wien, Franz-Sales, 1986, s. 78–90.
 MIELKE, Friedrich: *Scalalogia, Schriften zur (internationalen) Treppenforschung*. Bd. 1. Stamsried, Vögel, 1985.
 MIKOVEC, Ferdinand B.; ZAP, Karel V.: *Starožitnosti a památky Země České*. 2. díl. Praha, I. L. Kober, 1865.
 NASH, John: *The Mansions of England in the Olden Times*. London, T. M. Lean, 1839–1841.
 PÁNKOVÁ, M. (ed.): *Ludvík Kohl 1746–1821*. Katalog výstavy. Praha, Národní galerie, 1984.
 PETRASOVÁ, Taťána: Symbolika svátosti v programu dostavby katedrály sv. Víta. In *Sacrum et profanum*. Praha, KLP, 1998, s. 194–203.
 POSPÍŠILOVÁ, Marie: Podněty, zdroje a motivy inspirace pro uplatnění historismu v Českých zemích s uvedením příkladů. In *Kamenná kniha, Sborník k romantickému historismu – novogotice*. Sychrov, Zámek Sychrov, 1997, s. 54–64.
 POSPÍŠILOVÁ, Marie: *Romantické zámecké interiéry*. Ústí nad Labem, KSPPOP, 1986.
 RADOVÁ-ŠTIKOVÁ, Milada: Naše kamenná schodiště vrcholné gotiky. In *Acta Polytechnica – Práce ČVUT v Praze*. 15 (I, 2). Praha, Státní pedagogické nakladatelství, 1987, s. 17–33.
 „RV“ (VOŘÍŠEK, Roman?): Chrám sv. Jakuba v Nepomuku. *Lumír*. 1857, roč. 7, č. 32, s. 763–765.
 SADÍLKOVÁ, Pavla: František Lothar Ehemant a první monografie Svatovítské katedrály, Příspěvek k poznání počátků gotického revivalu v Čechách. *Umění*. 2000, roč. 48, č. 5, s. 335–349.
 SADÍLKOVÁ, Pavla: Interpretace dostavby a posvátného významu pražské katedrály v textech kolem roku 1800. In *Bůh a bohové, Církev, náboženství a spiritualita v českém prostředí 19. století*. Praha, KLP, 2003, s. 268–275.
 SCHRÖRS, Tobias: Der Lettner im Dom zu Münster, Geschichte und liturgische Funktion. In *Forschungen zur Volkskunde* [on-line]. Rütten, Initiative Religiöse Volkskunde, [cit. 2013-06-04]. Dostupné z WWW: <<http://www.db-thueringen.de/servlets/DerivateServlet/Derivate-3969/lettner.pdf>>.
 SOJKA, Jaroslav a kol.: *Ferdinand V. Dobrotivý a umění jeho doby*. Praha, Správa Pražského hradu, 2012.
 TOMEK, Václav V.: Josef Kovář, důchodní zelenohorský, nálezce „Libušina soudu“. *Lumír*. 1859, roč. 9, č. 6, s. 135–137.
 VIOLLET-LE-DUC, Eugène E.: *Dictionnaire raisonné de l'architecture française du XIe au XVIe siècle*, T. 5. Paris, B. Bance, 1861.
 VLČEK, Pavel: Adenda k romantickému parku v Krásném Dvoře a parku na Cibulce v Praze. *Umění*. 2003, roč. 51, č. 5, s. 423–426.
 VLNAS, Vít: *Jan Nepomucký, Česká legenda*. Praha, Paseka/Národní galerie, 2013.
 VYBÍRAL, Jindřich: *Česká architektura na prahu moderní doby*. Praha, Argo/VŠUP, 2002.
 VYBÍRAL, Jindřich: Sen o katedrále. In *Bůh a bohové, Církev, spiritualita a náboženství v českém prostředí 19. století*. Praha, KLP, 2003, s. 276–286.
 WOCEL, Jan E.: Bericht über die im Jahre 1858 unternommene kunsthistorische Reise im westlichen Böhmen. *Mittheilungen der K. u. K. Central-commission zur Erforschung und Erhaltung der Baudenkmale*. 1859, roč. 4, s. 212–218.
 ZAP, Karel V.: Kaple sv. Frant. Ser. v císařském zámku Zákupském. *Památky archeologické*. 1855, roč. 1, s. 41–42.
 ZOZULÁK, Radek: Malíř Vilém Kandler. *Památky, příroda, život*. 1998, roč. 30, č. 4, s. 104–108.

Nepublikované práce

- BERNDORF Alexandr: *Topografie města Nepomuk 1540–1940*. Praha, 1963. Městské muzeum a galerie Nepomuk.
 MACHÁČEK, Antonín: *Stavebně-historický průzkum kostela sv. Jakuba v Nepomuku*. Plzeň, 1992. Národní památkový ústav, ú. o. p. v Plzni.

Summary

The newel staircase leading up to the organ loft in the church of St James at Nepomuk

Keywords: *Nepomuk — church of St James — newel staircase leading up to the organ loft — typology of newel staircases — Romanticism and Gothic Revival in the 19th-century architecture — Václav Liedl*

The treatise deals with the wooden pseudo-Gothic newel staircase leading up to the organ loft in the church of St James at Nepomuk. The staircase came into existence in the late 1850s, i.e. during the rehabilitation of the church between 1857 and 1860. The origins of its remarkable construction type are to be found in the architecture of the 13th-century French cathedrals. It is furnished with a cylindrical sheet whose breastwork is lavishly adorned with traceries in the style of the late – so-called

flamboyant – Gothic. Searching for more ancient parallels of that staircase, the author finds them both in this country and abroad, simultaneously pointing out to the significance of both open newel staircases made by Petr Parlér in the late 14th century that form a part of the St Vitus cathedral's transept in Prague. In this country, the staircase inside the pseudo-Gothic lookout tower at Klet and the organ loft's staircase in the church at Vrčeň (a village near Nepomuk) bear the nearest resemblance to the Nepomuk staircase's construction. Both mentioned staircases are, however, purely utilitarian, without any ornamental carvings. In accordance with a report published in a period journal, the author ascribes the conception of the surveyed staircase to V. Liedl, the director of the Zelená Hora domain, who in this case also dabbled in the realm of arts.

(Translated by Karel Matásek)