

Tisová u Tachova – nové poznatky o domnělé středověké tvrzi

MARCELA WALDMANNOVÁ

Klíčová slova: západní Čechy – Tisová (u Tachova) – hospodářský dvůr – tvrz a zámeček – demolice – operativní průzkum a dokumentace

Obec Tisová se nachází ve vzdálenosti přibližně 7 km směrem na jihovýchod od Tachova. Její dominantou je kostel sv. Mikuláše (kulturní památka zapsaná v Ústředním seznamu kulturních památek pod rejstř. č. 45312/4-1960; pozemek stpč. 40, k. ú. Tisová u Tachova), jenž na západní straně sousedí s areálem hospodářského dvora. V letních měsících roku 2012 došlo k demolici několika staveb v hospodářském dvoře: bývalého zámečku včetně k němu přiléhajícího polozapuštěného jednopodlažního objektu obdélníkového půdorysu s valenou klenbou (stpč. 41/1), dvou dalších objektů (stpč. 41/12 a 41/9), hospodářské budovy (stpč. 41/3) a sýpky (stpč. 41/1)

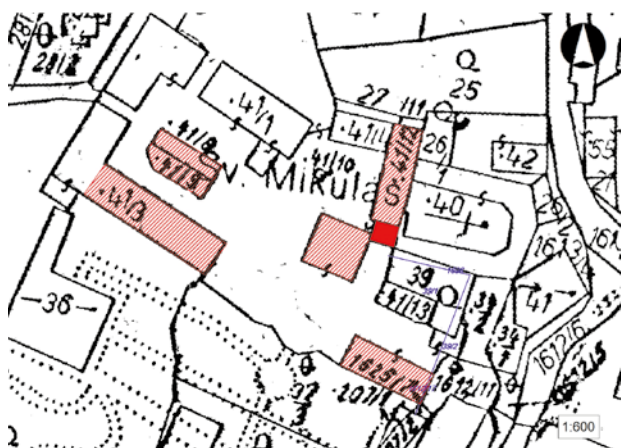
(obr. 1). Žádný z odstraněných objektů nebyl kulturní památkou. Demolice se uskutečnila na základě povolení stavebního úřadu Městského úřadu v Tachově.

Demolici podlehl rovněž výše zmíněný valeně sklenutý objekt. Ten byl považován za jediný pozůstatek středověkého šlechtického sídla (tvrze) v komplexu budov jinak barokních a mladších.¹ Národní památkový ústav, územní odborné pracoviště v Plzni, byl osloven v okamžiku, kdy

¹ PROCHÁZKA, Z.; ÚLOVEC, J.: *Hrady, zámky a tvrze okresu Tachov*, 3. díl, s. 211–218.

Obr. 1. Tisová (okr. Tachov), areál kostela sv. Mikuláše. Pohled od jihozápadu. Polozapuštěný objekt s valenou klenbou (stpč. 41/1; na snímku je těsně vlevo od bouracího stroje) krátce před svým zánikem. (Foto S. Plešmíd, 2012)





Obr. 2. Tisová, část obce s hospodářským dvorem a kostelem sv. Mikuláše na výřezu katastrální mapy. Růžově označeny stavby odstraněné v roce 2012, červeně je zvýrazněn polozapuštěný objekt s valenou klenbou. (Grafická úprava Ž. Sedláková, 2013)

bourací práce postoupily k hranici mezi hospodářským dvorem a památkově chráněným pozemkem s kostelem sv. Mikuláše. Mělo se při tom rozhodnout, zda úsek zdi oddělující někdejší hřbitov kolem kostela od hospodářského dvora je součástí chrámového okrsku jako kulturní památka – v takovém případě by musel být zachován –, anebo zda náleží k objektu krátce předtím zbouranému, a má tedy být rovněž odstraněn.

Již na první pohled bylo na místě zjevné, že při demolici polozapuštěného objektu byly výrazně narušeny archeologické situace, aniž by stavebník splnil své povinnosti podle § 22 zákona č. 20/1987 Sb., o státní památkové péči, v platném znění. Po obnažení jihozápadního armovaného nároží na jižním konci výše zmíněné dělicí zdi bylo vidět, že tato zeď patří k památkově chráněnému pozemku kostela sv. Mikuláše, a proto nesmí být odstraněna. Následně byla pořízena operativní dokumentace nálezů, jimiž se zabývá tento příspěvek.² Přináší nové poznání zejména ve vztahu k polozapuštěnému objektu s valenou klenbou (stpč. 41/1).

Nejstarším známým majitelem vsi Tisová byla mělnická kapitula, která roku 1233 postoupila některé své majetky včetně Tisové benediktinskému klášteru v Kladrubech. Asi nedlouho poté vesnice přešla do světských rukou; již v roce 1251 se v historických pramenech vyskytuje Mareš z Tisové.³

Přibližně tehdy vznikl v Tisové jednolodní farní kostel s kvadratickým chórem a chórovou věží, jenž byl v době kolem roku 1724 radikálně přestavěn a rozšířen, resp. úplně obestavěn.⁴ Svou představu o existenci a stavebním vývoji šlechtického sídla v Tisové uvedli Z. Procházka a J. Úlovec v roce 1991.⁵ Lze ji shrnout následovně: Nejstarší sídlo neznámého umístění a vzhledu vzniklo zřejmě již ve 13. století v souvislosti s kostelem. Další etapu tvořila tvrz, o které víme z písemných pramenů (zmiňována poprvé výslovně k roku 1416 a poté po celé 15. a 16. století). Zámek (nový) byl vystavěn v první polovině 18. století, zřejmě současně s barokní přestavbou kostela. Za pozůstatek gotické stavební etapy – starého zámku autoři považovali valeně sklenutý objekt v poloze

mezi bývalým zámekem a kostelem, tedy ten, jenž vzal za své při demolcích v létě roku 2012. Popisují ho s využitím vlastního zaměření následovně: „[...] Její dva metry silné zdivo, vyspravované cihelnými zadržkami, naznačuje značné stáří budovy. Umístění objektu v těsné blízkosti kostela nás nenechává na pochybách, že se skutečně jedná o pozůstatky středověkého rytířského sídla. Zchátralý objekt však bohužel neobsahuje žádné architektonické detaily, které by pomohly k přesnějšímu časovému zařazení stavby [...]. Nízké fragmenty zdi patra zůstaly zachovány pouze v prostoru sousedícím s novější zámecovou budovou. O jeho uspořádání a využití však nic neprozrazují [...].“⁶

Nikdo další se studiu panského sídla a hospodářského dvora v Tisové včetně jeho vztahů k místnímu kostelu sv. Mikuláše v minulosti nevěnoval. Neproběhl zde žádný archeologický výzkum, a to ani v souvislosti se zemními pracemi pro odvodnění stavby kostela v roce 2004. O to smutnější je skutečnost, že násilnému zániku historických budov zámku a dvora v roce 2012 nepředcházela stavebně-historický a archeologický výzkum. Byla tak navždy promarněna příležitost k hlubšímu poznání lokality a vyhodnocení jejího významu.

Základní popis nálezové situace

Přízemní stavba s valenou klenbou byla odstraněna včetně základů; na jejím místě vznikla bagrem vyhloubená jáma. Zachovány však zůstaly některé konstrukce a jejich zbytky se stopami odstraněných částí. Pro potřeby dokumentace byly tyto konstrukce označeny písmeny A, B a C (obr. 3). Severní stěna (konstrukce A) nesla otisk valené klenby. Příkladně na spáru ke konstrukci B, která měla podle dosavadního poznání tvořit východní zeď středověkého objektu a dnes odděluje areál kostela se zaniklým hřbitovem od hospodářského dvora. Konstrukce B byla při demolcích podkopána; podél západní paty této zdi byl terén odbagrován až o 0,6 m pod úroveň základové spáry.

Konstrukce A

Písmenem A je označeno smíšené zdivo stojící ve směru východ-západ, jímž byla tvořena jižní obvodová zeď podélné stavby na stpč. 41/12 a zároveň – v úrovni základů

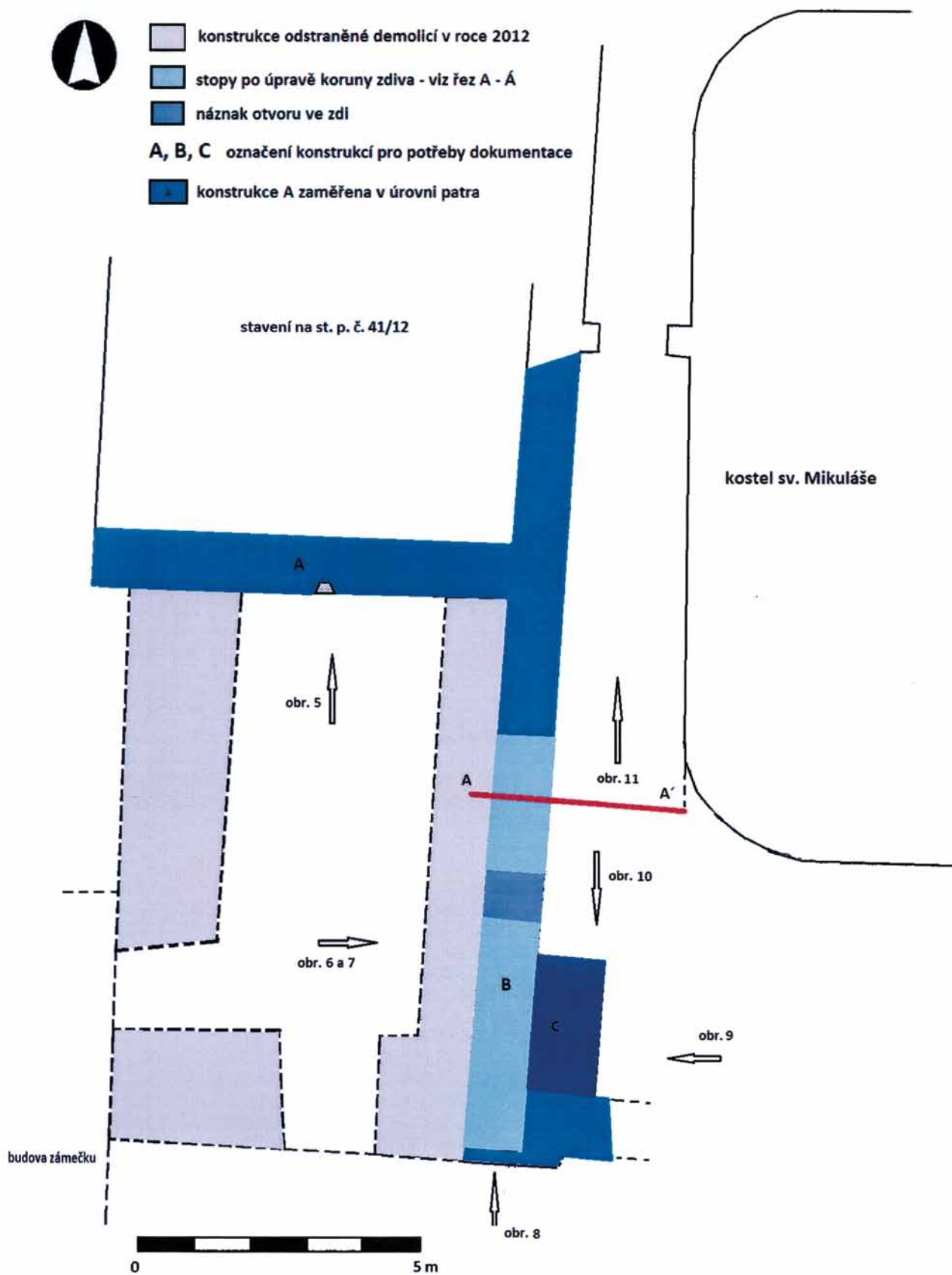
2 Dokumentaci pořídila autorka společně s Mgr. L. Foster a dvěma dalšími zaměstnanci ú.o.p. v Plzni Národního památkového ústavu: Mgr. J. Bukovskou a Bc. M. Lejskovou, DiS. Archeologické vyhodnocení (začišťování profilů a výběr archeologických nálezů) bylo provedeno s pomocí archeologa z Muzea Českého lesa v Tachově, Mgr. N. Raymana. Za odborné konzultace při vyhodnocení nálezů autorka děkuje Z. Procházkovi a Mgr. M. Bulkové.

3 PROCHÁZKA, Z.; ÚLOVEC, J., c. d., s. 211.

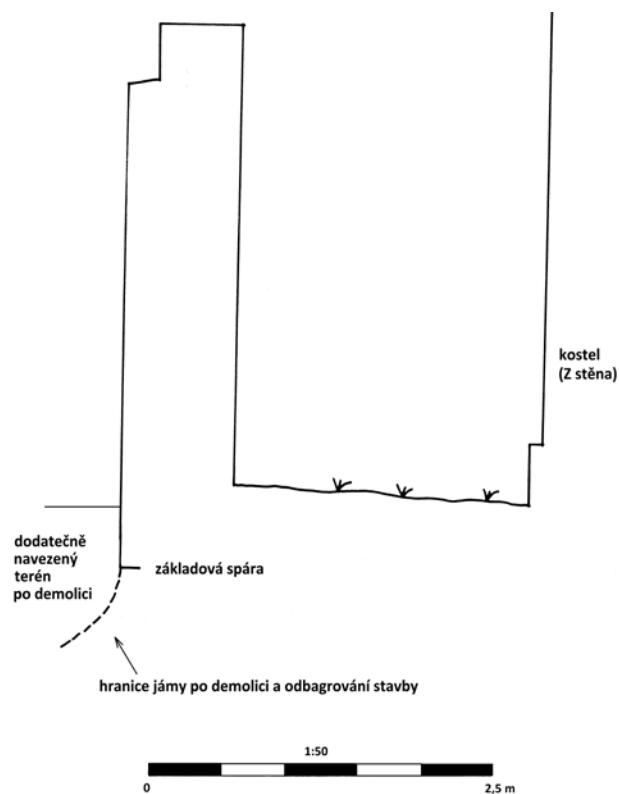
4 KAIGL, J.: *Středověká stavební etapa kostela v Tisové u Tachova*, s. 353 a 354.

5 PROCHÁZKA, Z.; ÚLOVEC, J., c. d., s. 215–216.

6 PROCHÁZKA, Z.; ÚLOVEC, J., c. d., s. 216.



Obr. 3. Tisová, plán polozapuštěného objektu s valenou klenbou. Situace po demolicí v létě 2012. Bledě modrou barvou jsou vyznačeny zaniklé konstrukce, tmavě modrou barvou ty konstrukce, které existovaly v době pořízení dokumentace. (Zpracováno v měřítku 1 : 100 podle zaměření převzatého od PROCHÁZKA, Z.; ÚLOVEC, J.: Hrad, zámky a tvrze okresu Tachov. 3. díl, s. 215. Úpravy a analýza M. Waldmannová, 2013)



Obr. 4. Tisová, prostor na západní straně kostela sv. Mikuláše. Příčný řez konstrukcí B podle zaměření po demolici polozapuštěného objektu s valenou klenbou. (Zaměření L. Foster, kresba M. Waldmannová, 2012)

– severní stěna uvnitř objektu s valenou klenbou. Jižní líc do terénu zapuštěné části nesl čitelné stopy po odstraněných konstrukcích (kaverny po odbouraném zdivu a zejména otisk klenby); nadzemní část (zhruba horní polovina) stěny byla zakryta novodobou hrubozrnnou omítkou (obr. 5). Při demolici byl terén odtěžen přibližně na úroveň podlahy odstraněného objektu, tedy téměř 2 m pod terén dnešního dvora (terén hospodářského dvora se původně směrem k jihu pozvolna svažoval) a zároveň asi 0,6 m pod základovou spáru konstrukce B. Ve smíšeném zdivu zapuštěné části převládal lomový, popřípadě sbíraný kámen (cihly se vyskytovaly téměř výlučně při stěně někdejšího interiéru), pojivo bylo hlinitojílovité, bez příměsí vápna. Podle kaveren po odstraněné východní a západní obvodové zdi lze soudit, že západní zeď objektu s valenou klenbou mohla dosahovat tloušťky 2 m, východní pak 0,8–1,3 m. Nad otiskem klenby se dochovaly pozůstatky hlinitého zásypu, odkud byly získány dva keramické střepy (jejich bližší popis je uveden níže). Valeně sklenutý prostor byl vysoký nejméně 2,3 m, kdysi ale o něco více (terén nebyl důsledně očištěn na povrch původní podlahy). Na čelní severní stěně někdejšího interiéru se místy dochovala omítka. Dále se zde nachází větrací či okenní otvor, který vznikl patrně až dodatečně (kamenný překlad je osazen těsně pod vrcholem klenby). Tento otvor následně prošel složitějším stavebním vývojem – zřejmě je druhotná zazdívka a nakonec jeho úplně zaslepení ze

severní strany. Vrchol klenby přibližně odpovídá úrovni terénu dvora.

Na svém východním konci je právě uvedená severní zeď připojena na spáru ke konstrukci B. Na západním konci je v úrovni patra o 0,7 m delší (novodobé až recentní úpravy) než základ. Tamtéž lze pozorovat způsob založení polozapuštěného objektu. V zásadě se jednalo o lomové kameny nepravidelně naskládané do základového vkopu. Ten porušoval kulturní vrstvy, z nichž byl získán další keramický materiál.

Během průzkumu a pořizování dokumentace na místě dne 20. 9. 2012 (s odstupem asi dvou týdnů od první návštěvy) bylo bouráno podélné stavení na stpč. 41/12. Deměřena byla proto alespoň tloušťka nadzemní části konstrukce A (činila 0,9 m) a vznikly fotografie odstraňované stavby.⁷ Částečně také opadala omítka na horní polovině konstrukce A (z jižního líce zdi i na severní stěně v interiéru patra stavení), přičemž se objevilo smíšené zdivo se dvěma druhotně zazděnými okenními otvory se segmentovými záklenky.

(Podél vnější paty konstrukce B byl na základě doporučení Národního památkového ústavu navýšen terén, a to minimálně 0,4 m nad základovou spáru (obr. 4); obnažením základů byla totiž ohrožena statika zdi.)

Konstrukce B

Jak již bylo výše zmíněno, jako konstrukce B byla pro potřeby dokumentace označena zeď stojící ve směru sever-jih, která odděluje areál kostela od hospodářského dvora, resp. úsek této zdi od zděné branky u západního vstupu do kostela až po její jihozápadní nároží. Západní líc konstrukce byl odhalen po odbourání objektu s valenou klenbou (obr. 6). Jedná se opět o lomové zdivo, o tloušťce 0,9–1 m. Koruna zdiva není v rovině a postrádá jednotnou úpravu; ze spár se vyplavuje pojivo, omítka se dochovala jen místy – zejména na straně dříve překryté objektem s valenou klenbou.

Popis západního líce konstrukce B

Zdivo je z lomového kamene, pouze v horních partiích lze vysledovat dvě místa s cihlami. V nejvyšším dochovaném místě je zeď vysoká téměř 4 m od základové spáry. Na jižní straně je ukončena armovaným nárožím, v jehož blízkosti je zdivo poškozeno svislou trhlinou. Přibližně ve výšce 2,5 m od základové spáry je po celé délce zdi patrný vodorovný otisk se zbytky betonu. Velmi tvrdé pojivo se nalézá taktéž na kamenech a ve spárách kvádrů armovaného nároží. Téměř celý líc má soudržnou, světle hnědou vápenohlinitou jednovrstvou omítku bez nátěru; je nepravidelně nahozena, ale nachází se jak ve spárách mezi kameny, tak i na nich. V některých spárách jsou v maltě rýhy kopírující zdící kameny – vzdáleně tato úprava připomíná

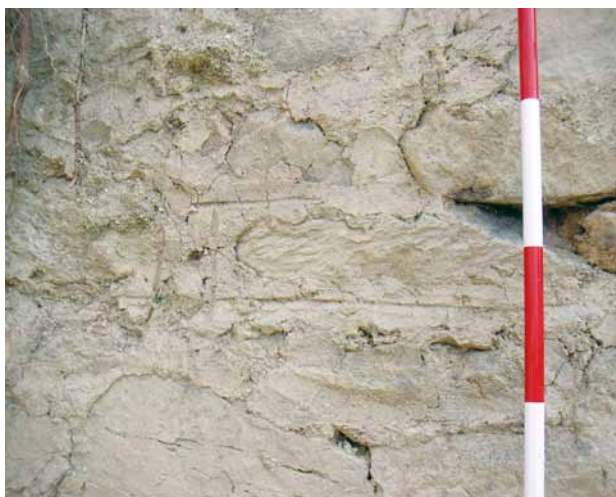
⁷ Fotodokumentaci pořídila Mgr. L. Foster. Snímky jsou uloženy v digitálním fotoarchivu ú. o. p. v Plzni Národního památkového ústavu.



Obr. 5. Tisová, jižní štítové průčelí budovy na stpč. 41/12. V popředí demolice polozapuštěného objektu s valenou klenbou. Konstrukce A s patrným otiskem valené klenby a zčásti zazděným okenním (větracím) otvorem s kamenným překladem. (Foto s grafickými úpravami M. Waldmannová, 2012)



Obr. 6. Tisová, ohradní zeď areálu kostela. Pohled od jihozápadu v místě po demolici polozapuštěného objektu s valenou klenbou. Konstrukce B – západní líc. (Foto s grafickými úpravami M. Waldmannová, 2012)



Obr. 7. Tisová, konstrukce B. Detail ryté úpravy omítky na západním líci zdi. (Foto M. Waldmannová, 2012)

podřezávání spár (obr. 7).⁸ V horních partiích, nad linií otisku betonu, se uplatňuje zdivo rezné, s pojivem vyplaveným ze spár.

K armovanému nároží přiléhá z jižní strany recentní plenta, resp. její fragment z lomového kamene a s použitím velmi tvrdého pojiva (obr. 8). Z nároží kromě toho vybíhá východním směrem na délku zhruba 2 m zdivo o tloušťce přibližně 1 m. Na jeho jižní straně jsou patrné recentní úpravy (betonová koruna). V příčném řezu jde o lomové zdivo, provedené na hnědou hlinitou mazaninu s příměsí vápna (obr. 9). V koutu nároží stojí konstrukce C, postavená z lomového kamene a cihel, která na východní straně směrem vzhůru šikmo ustupuje. Jedná se patrně o fragment opěrného pilíře (obr. 9, 10). – Pokud se týče přehlednosti nálezové situace, je výrazně snížena kořenovým systémem jehličnanu, jenž kdysi prorůstal a rozrušoval konstrukci jižní zdi i opěrného pilíře.

Popis východního líce konstrukce B

Neomítané zdivo z lomového kamene a pojivo vyplavené ze spár, s výjimkou severního úseku – posledních 2,6 m před zděnou brankou, který představuje průběžně pokračující smíšené zdivo se zbytky světle okrové jádrové omítky s fragmenty vápenného nátěru. Tento úsek obsahuje cihelné vysrávky, včetně zazdívků okna se segmentovým záklenkem ve výšce 2,6 m nad terénem (obr. 11).

Jižní část koruny zdiva byla upravena zřejmě odsazením (odskočením) líce zdi. Nese také stopy po otvoru (průchodu?) o šířce 0,9 m s náznakem špalet a prahu (?).

Vyhodnocení movitých nálezů

Ve spolupráci s archeologem Muzea Českého lesa v Tachově, Mgr. N. Raymanem, byly v zájmu větší čitelnosti situace začištěny podle možností některé zásahy do terénu. Základový vkop pro severozápadní nároží objektu s valenou klenbou narušil kulturní vrstvy (na pohled se



Obr. 8. Tisová, konstrukce B. Armované nároží a krátký úsek jižní ohradní zdi areálu kostela s recentními úpravami. Pohled z jihu. (Foto L. Foster, 2012. Grafické úpravy M. Waldmannová, 2013)

odlišovaly tmavším zbarvením), z nichž bylo sběrem získáno celkem 14 zlomků stolní nebo kuchyňské keramiky, tři zlomky technické keramiky (kachlů) a fragment mazanice. Tyto nálezy však nebylo možné přiřadit ke konkrétním stratigrafickým jednotkám, takže mají výpovědní hodnotu pouhého sběru. Nejzajímavějším nálezem je zlomek výdutí rezné keramické nádoby světle hnědé barvy, zdobený vodorovnou rýhou, datovaný do sklonku 13. století.⁹ Použitá keramická hmota je z jemně plavené hlíny s příměsí makroskopického ostřiva (bílá zrnka) a slídy, výpal měkký, oxidační (obr. 12, vpravo). Vznik ostatních zlomků keramických nádob (zlomek páskového ucha, přehnutý okraj, přídní a atypické výdutě) lze klást do 14.–16. století. Tři zlomky kamnových kachlů (jeden nádobkový s pravoúhlým ústím a dva komorové)

8 Pro srovnání viz např. NOVÁČEK, K.: *Starobylá a ještě starobylější. Vytváření historického významu rotundy sv. Petra ve Starém Plzenci během 20. století*, s. 131.

9 Srovnatelný keramický materiál byl získán např. z archeologických výzkumů tvrze (sýpky) v Pernolci. Viz LODROVÁ, M.; PAVLÍK, Č.: *Průzkumy „sýpky na místě tvrze“ v Pernolci a podrobné vyhodnocení získaných zlomků kachlů*, s. 209.



Obr. 9. Tisová, ohradní zeď areálu kostela sv. Mikuláše. Detail jižního úseku zdi (vlevo), konstrukce C – opěrný pilíř (vpravo). Pohled od východu. (Foto L. Foster, 2012. Grafické úpravy M. Waldmannová, 2013)

lze časově zařadit do 15.–17. století. Na nálezů fragmentu mazanice šedohnědé barvy o rozměrech zhruba $30 \times 28 \times 15$ mm, plochého z jedné strany, se dochovaly otisky slámy a plev.

Další dva keramické zlomky byly vybrány z pozůstatků klenebního zásypu. Jeden z nich tvořil součást čelní vyhřívací stěny komorového kachle s reliéfní výzdobou, resp. jde o fragment jeho rohové části bez okrajové lišty; z reliéfní výzdoby je dochována část kruhové plastické lišty, ze které vystupuje lístkový motiv (obr. 12, vlevo). Povrch je opatřen zelenou olovnatou transparentní glazurou, která je zasažena korozi. Na vnitřní stěně je patrný otisk textilie. Výtvarné pojetí připomíná renesanční kachle s centrálním motivem. Datování by v pak spadalo do 16.–17. století s tím, že používání takových výrobků mohlo přetrvávat déle, zvláště na venkově.¹⁰

Druhý zlomek pochází ze stolní či kuchyňské keramiky s vnitřní olovnatou glazurou žlutohnědé barvy a je asi z 17.–18. století.¹¹

Základ konstrukce B nasedal na jílovitou ulehlou vrstvu světle hnědé barvy s příměsí drobných uhlíků. Z této vrstvy nebyl získán žádný movitý archeologický nález.

Shrnutí

Proběhnuvší plošné demolice staveb v areálu hospodářského dvora včetně někdejšího zámku v Tisové způsobily nenahraditelné ztráty na hmotném kulturním dědictví. Hypotéza o existenci pozůstatků středověké tvrze měla

10 Problémy spojené s datováním kachlů jsou všeobecně známy; kachlové matrice mohly přetrvávat velmi dlouho. Snad nejznámější je případ kachlové matrice z Horažďovic, u níž časový rozdíl mezi výtvarným stylem a vyrytým datem činil 150 let (HAZLBAUER, Z.: *Signovaná a datovaná kamnářská matrice horažďovického hrnčíře Josefa Dobředejeje*, s. 389.) K datování kachlů dále např. PAVLÍK, Č.; VITANOVSKÝ, M.: *Encyklopedie kachlů v Čechách, na Moravě a ve Slezsku, Ikonografický atlas reliéfů na kachlích gotiky a renesance*. ORNA, J.: *Gotické a renesanční kachle ve sbírkách Západočeského muzea v Plzni*. Konkrétní analogie k nálezů v Tisové viz BRYCH, V.; STEHLÍKOVÁ, D.; ŽEGKLITZ, J.: *Pražské kachle doby gotické a renesanční, Katalog výstavy*, s. 171.

11 Všechny movité archeologické nálezy získané při výzkumu Tisové v létě roku 2012 jsou uloženy v Národním památkovém ústavu, ú. o. p. v Plzni.



Obr. 10. Tisová, ohradní zdi areálu kostela sv. Mikuláše. Fragment opěrného pilíře (konstrukce C). Pohled od severu. (Foto L. Foster, 2012. Grafické úpravy M. Waldmannová, 2013)

být správně ověřena stavebně-historickým průzkumem, doplněným o archeologický výzkum. Operativní dokumentace uvedená v tomto článku, která vznikla dodatečně, je nemůže nahradit. Jde o dokumentaci úseků zdiva, na nichž bylo možné rozlišit již jen stopy po odstraněných konstrukcích a které buď rovněž zaniknou (konstrukce A), anebo budou (lépe řečeno, měly by být) konzervovány, popř. povrchově upraveny (konstrukce B).

Paradoxně až v důsledku demolice byly zjištěny stavební detaily, z nichž vyplynula významná korekce názorů v odborné literatuře. Ukázalo se, že zeď o tloušťce přibližně 2 m, která vymezovala objekt s valenou klenbou směrem na východ a na niž se vázal předpoklad o pozůstatcích středověké tvrze, se skládá ve skutečnosti ze dvou navzájem neprovázaných zdí vedle sebe. Jedna z nich (konstrukce B) dnes tvoří ohradní hřbitovní zeď. Do druhé – mladší zdi byla zakotvena příslušná valená klenba. Až do provedení bouracích prací nebylo možné tento úsek zdiva náležitě poznat, protože svislá styčná spára mezi oběma konstrukcemi byla na jižní straně zakryta plentou.

Objekt s valenou klenbou vznikl tedy dodatečně jako přístavba ke konstrukci B, byl zapuštěn až 2 m pod úroveň terénu hospodářského dvora a současně až 0,6 m pod základovou spáru konstrukce B. Jeho základový vkop narušil archeologické vrstvy, z nichž byly získány zlomky

keramických nádob snad už ze 13. století. Tyto artefakty dokládají sídelní aktivitu v blízkosti soudobého kostela sv. Mikuláše. Nález mazanice pak můžeme považovat za důkaz požáru dřevohlinitých konstrukcí.

Datování stavby s valenou klenbou je obtížné vzhledem k tomu, že nebyly zjištěny žádné chronologicky citlivé architektonické prvky; cihly použité v zazdívkách větracího otvoru pocházejí až z mladších úprav. Tloušťku její severní zdi nelze prokázat jinak než invazivně, sondou.¹² Dvoumetrovou tloušťku můžeme potvrdit pouze u západní zdi, i když jen na základě nepřímého důkazu (kaveriny v severní stěně). Nemusí se však jednat nutně o důkaz středověkého původu.

Po zbývající jižní obvodové zdi se nedochovaly žádné stopy. Z novodobých zásahů na jihovýchodním nároží konstrukce B však vyplývá, že toto nároží muselo být přístupné pravděpodobně ještě na počátku 20. století. Stavební vývoj jižní zdi objektu s valenou klenbou mohl být tedy složitější a její dvoumetrovou tloušťku, tak jak byla změřena v osmdesátých letech 20. století, rovněž nelze jednoznačně považovat za doklad vzniku konstrukce ve středověku. Zároveň však nemusí být úplně spolehlivé datování stavby pomocí keramiky ze 17.–18. století. Byla totiž získána sběrem z malého zbytku klenebního záspy a má tedy nízkou vypovídací hodnotu (stratigrafie záspy není známa). Naproti tomu poměrně spolehlivým datovacím prvkem by mohla být omítka východního líce konstrukce B. Podle způsobu jejího provedení lze tušit, že se nejednalo o pohledovou úpravu zdi, a zároveň je zřejmé, že tato úprava vznikla před stavbou východní zdi objektu s valenou klenbou. Prozatím byl odebrán vzorek omítky (malty) pro laboratorní analýzu, která může být provedena kdykoliv v budoucnosti.¹³

Na indikační skice stabilního katastru Tisová z roku 1838 je zkoumaný objekt s valenou klenbou součástí dlouhého spalného stavení orientovaného ve směru sever-jih podél západního průčelí kostela.¹⁴ Je velmi pravděpodobné, že se mohlo jednat o hospodářskou budovu lehké konstrukce (zděná by byla pouze její polozapuštěná, valená sklenutá jižní část). Existence okenního otvoru a nutnost jeho vyústění naznačují, že v některé fázi stavebního vývoje měl být nebo byl na severní straně od konstrukce A volný prostor.

Již pouze hypoteticky lze dnes uvažovat o podobě patra objektu s valenou klenbou. Jediné dochované stopy (vodorovný otisk po betonu po celé délce západního líce konstrukce B) jsou pozůstatkem novodobých úprav. Podle dobových fotografií sloužilo toto místo v třicátých letech 20. století jako terasa bez střechy.¹⁵

12 Podle sdělení Z. Procházky byla tloušťka této zdi jím pouze dovozena, nikoliv změřena.

13 Za odběr vzorků malty děkuji Bc. M. Lejskové, DiS.

14 Dostupné z WWW: http://archivnimapy.cuzk.cz/coc/7919-1/7919-1-004_index.html

15 Za poskytnutí kopií fotografií z 30.–40. let 20. století děkuji M. Čadkové, starostce obce Tisová. Jedná se o fotografie z rodného archivu dcery posledního předválečného majitele místního zámečku a hospodářského dvora, Jana Drábka, který nemovitosti získal přídělem ze dne 23. 1. 1934. Do vlastnictví státu přešel majetek v roce 1958.



Obr. 11. Tisová, ohradní zeď areálu kostela sv. Mikuláše. Východní líc konstrukce B. Vyznačen upravený severní úsek (u zděné branky) včetně náznaku výšky zazděného okénka se segmentovým záklenkem. Pohled od jihovýchodu. (Foto L. Foster, 2012. Grafické úpravy M. Waldmannová, 2013)

Složitějším stavebním vývojem prošlo rovněž podlouhlé stavení na stpč. 41/12, které na severu navazovalo na objekt s valenou klenbou. Fotografie po požáru záměčku a kostela v roce 1919 dokládají, že se v té době jednalo o obytné stavení se zděnými komíny.¹⁶ Starší obytnou fází stavby doložily zazděné okenní otvory se segmentovými záklenky ve štítu konstrukce A (možná úprava po požáru, kdy okna mohla ústít na terasu); s novodobou stavební fází pak souvisí odlišná úprava východního líce severního úseku konstrukce B (u zděné branky).¹⁷

Nejdůležitějším poznatkem o odhalené zdi s armovaným nárožím, která je v celé stati označována jako konstrukce B, je to, že její vznik předcházela polozapuštěná stavba s valenou klenbou. Její datování je problematické, ne-li zcela nemožné. Zdivo je velmi degradované, žádný z dokumentovaných prvků (např. výše popsaný náznak prahu a špalet 0,9 m širokého průchodu) nelze považovat

Obr. 12. Tisová, nálezy zloмок keramiky z demolice polozapuštěného objektu s valenou klenbou. Zlomek renesančního komorového kachle s reliéfně zdobenou čelní vyhřívací stěnou (vlevo). Zlomek zdobené výdutí keramické nádoby, jejíž vznik lze datovat do konce 13. století. (Kresba M. Waldmannová, 2013)



16 Fotografie jsou uloženy ve fondu kroniky fary Tisová 1784–1911 (SOka Tachov). Za jejich zprostředkování děkuji Z. Procházkovi a Mgr. M. Bulkové.

17 Přibližně v 70. letech 20. století byla budova adaptována na ubytovací prostory pro brigádníky zemědělského družstva.

za přesvědčivý nebo dokonce chronologicky citlivý doklad stavebního vývoje.

Konstrukci C lze považovat za torzo opěrného pilíře, který staticky zpevňoval konstrukci B poté, co došlo v důsledku založení sousedního objektu k plošnému snížení terénu až o 0,6 m pod úroveň její základové spáry. Statická porucha mohla být důvodem k ještě pozdějším úpravám armovaného nároží (přespárování, přezdění).

Přes omezený rozsah dostupných důkazů a nálezo- vých okolností se autorka domnívá, že objekt s valenou klenbou, jenž stál až do roku 2012 v prostoru mezi kostelem a zámečkem v Tisové, nebyl pozůstatkem středověké tvrze. Přiklání se k tomu, že se jednalo o pozůstatek hospodářské stavby, pocházející nejspíš až z období baroka. Otázka lokalizace středověkého panského sídla v Tisové je tedy znovu otevřena pro další studium.¹⁸

Prameny

Císařské povinné otisky map stabilního katastru [online]. Praha, Ústřední archiv zeměměřictví a katastru, [cit. 2013-07-17]. Dostupné z WWW: <http://archivnimapy.cuzk.cz/coc/7919-1/7919-1-004_index.html>.

Literatura

- ANDERLE, Jan: Pozdně renesanční kachle z fary v Boru. *Průzkumy památek*. 1996, roč. 3, č. 1, s. 113–115.
- BRYCH, Vladimír; STEHLÍKOVÁ, Dana; ŽEGKLITZ, Jaromír: *Pražské kachle doby gotické a renesanční, Katalog výstavy*. Praha, Pražský ústav státní památkové péče a ochrany přírody, 1990.
- HAZLBAUER, Zdeněk: Signovaná a datovaná kamnářská matrice horažďovického hrnčíře Josefa Dobředěleje. In *Archaeologia historica*. 25. Brno, Muzejní a vlastivědná společnost v Brně/ Pamiátkový ústav Bratislava, stredisko Banská Bystrica, 2000, s. 389–396.
- KAIGL, Jan: Středověká stavební etapa kostela v Tisové u Tachova. *Zprávy památkové péče*. 1993, roč. 53, č. 9, s. 352–354.
- LODROVÁ, Marcela; PAVLÍK, Čeněk: Průzkumy „sýpky na místě tvrze“ v Pernolci a podrobné vyhodnocení získaných zlomků kachlů. In *Sborník Západočeského muzea v Plzni*. Historie. 19. Plzeň, Západočeské muzeum, 2008, s. 203–221.
- NOVÁČEK, Karel: Starobylá a ještě starobylější, Vytváření historického významu rotundy sv. Petra ve Starém Plzenci během 20. století. In *Archaeologica Pragensia*. 18. Praha, Muzeum hlavního města Prahy/Národní památkový ústav, ú. o. p. v hlavním městě Praze/Archeologický ústav v Praze AV ČR, 2006, s. 123–142.
- ORNA, Jiří: *Gotické a renesanční kachle ve sbírkách Západočeského muzea v Plzni*. Plzeň, Západočeské muzeum, 2005.
- PAVLÍK, Čeněk; VITANOVSKÝ, Michal: *Encyklopedie kachlů v Čechách, na Moravě a ve Slezsku, Ikonografický atlas reliéfů na kachlích gotiky a renesance*. Praha, Libri, 2004.
- PROCHÁZKA, Zdeněk; ÚLOVEC, Jiří: *Hrady, zámky a tvrze okresu Tachov*. 3. díl. Tachov, Okresní muzeum v Tachově, 1991.

Summary

Tisová near Tachov – new knowledge on a presumed medieval keep

Keywords: western Bohemia — Tisová (near Tachov) — farmyard — keep and manor house — demolition — operational survey and documentation

Upon the demolition of several buildings on the premises of the farmyard at Tisová near Tachov in the summer of 2012, the author of this treatise carried out there an operational survey, documenting the place where the removed barrel-vaulted structure used to stand. Researchers considered that building as remains of a medieval manorial residence – a keep. After its removal, namely, several structures remained on the site, bearing not negligible traces of the removed parts. Moreover, archaeological situations violated by the demolition were evaluated as well.

Paradoxically, only thanks to the demolition, some construction details were unearthed, enabling to correct the results of the preceding survey and the initial hypothesis. It became apparent

Článek vznikl v rámci vědeckovýzkumné práce financované z rozpočtu Národního památkového ústavu, ú. o. p. v Plzni.

18 Z. Procházka vyslovil při posuzování nálezové situace v roce 2012 domněnku o existenci středověké tvrze ještě blíže ke kostelu, tedy v dnešním hrazeném areálu kostela na stpč. 40. Přiklání se dokonce k názoru, že by s tvrzí mohla přímo souviset autorkou zdokumentovaná zeď s armovaným nárožím. Zánik takového sídla by podle něj mohl časově spadat do 1. poloviny 18. století, kdy by ustoupilo barokní přestavbě kostela a bylo zároveň nahrazeno novou budovou zámečku. K ověření této domněnky, kterou publikujeme se souhlasem Z. Procházky, by mohlo teoreticky dojít během zamýšlené obnovy jižního úseku ohradní zdi areálu kostela.

that the east wall's assumed thickness of 2 m in reality came into existence by jointing two approximately 1-m thick structures, with one of them being the current boundary wall encircling the adjacent precincts of the St Nicholas' church. At the same time, the survey also revealed the quoined corner of the boundary wall and the treatment of its outer face by means of mortar/plaster. In terms of stratigraphy, the boundary wall is thus more ancient than the wall of the removed building (or the whole building).

The author assumes that the removed barrel-vaulted structure did not constitute the remains of a medieval manorial residence. The dating of that structure is, however, problematical; most likely, the remains belong to an outhouse dating back probably to the Baroque period. Consequently, the question concerning the location of the manorial residence at Tisová near Tachov is open again – its connection with the quoined corner of the boundary wall encircling the precincts of the St Nicholas' church cannot be excluded.

(Translated by Karel Matásek)