

Poznámky k heraldickým památkám v kostele v Nezamyslicích

VLADIMÍR ČERVENKA

Kostel v Nezamyslicích je významnou architektonickou památkou přinejmenším v rámci jihozápadních Čech. Na jeho exteriéru a v interiéru se nachází několik heraldických památek, jejichž identifikaci je věnován tento příspěvek. Určením osob, k nimž se uvedené drobné památky váží, byť více či méně hypotetickým, autor přispívá k hlubšímu poznání stavebních dějin nezamyslického kostela ve středověku.

Klíčová slova: Nezamyslice — kostel Nanebevzetí Panny Marie — benediktinský klášter v Břevnově — Půta Švihovský z Rýzemberka — Bohunka Meziříčská z Lomnice — Zachař z Opatovic — heraldické památky

V trojúhelníkovém štítu završujícím severovýchodní a jihovýchodní opěrák závěru presbyteria kostela Nanebevzetí Panny Marie v Nezamyslicích (okr. Klatovy) je vyobrazen samostatný nakloněný gotický štít. Na straně severovýchodní obsahuje figuru kotouče, na straně protější znamení křtu. Identifikace obou erbů je problematická. Nicméně zdá se, že nějak souvisí s břevnovským klášteřem benediktinů, jemuž Nezamyslice náležely až do husitských válek a který byl iniciátorem vrcholné gotické přestavby kostela.

V Nezamyslicích měl břevnovský klášter své proboštství, spravující zdejší klášterní državy označované souhrnně jako nezamyslický újezd. Patřily k němu kromě Nezamyslic ještě vsi Domoraz, Žichovice, Žihobce, Hejná, Velké Hydčice, Malé Hydčice, Hliněný Újezd, Podmokly, Krejnice, Škúdra, Zvotoky, Volšovy, Dolní Staňkov, Psáře (zaniklá ves), Kravolusice (zaniklá ves), díl Kejníc a Kalenic.¹ Existenci nezamyslického proboštství dokládá listina krále Václava IV. z 20. 9. 1395 confirmující privilegium jeho otce Karla IV. pro břevnovský klášter datované 3. 11. 1357, podle

Obr. 1. Nezamyslice (okr. Klatovy), kostel Nanebevzetí Panny Marie. Závěr presbyteria. Detail znakového štítu s figurou kotouče na severovýchodním opěráku. (Foto R. Lavička, 2015)



něž byla řádová proboštství (*praepositurae*) v Broumově, Polici (nad Metují), Kostelci (nad Vltavou) a Nezamyslicích („in Brunow, Policz, Costelec et Nezamislicz“) osvobozena od povinnosti poskytovat vozy a peníze na válečné výpravy.² Nezamyslický kostel se přirozeně nacházel pod patronátem břevnovského kláštera; listinou z 27. 9. 1341 byl klášteru inkorporován pražským biskupem Janem IV. z Dražic s tím, že zdejší fara má být obsazována řádovým kněžstvem.³ Dne 9. 11. 1389 potvrdil tato ustanovení papež Bonifác IX. s platností od 9. 7. následujícího roku.⁴ Z let 1395 a 1396 pochází několik zpráv, podle nichž byly břevnovským opatem Divišem (v úřadě v letech 1385–1409) prostřednictvím řádového kněze Jana z Předbořic, rektora (duchovního správce) kostela v Nezamyslicích, odváděny nějaké peníze papežské komoře.⁵ Ves Předbořice, odkud Jan pocházel, se nachází ve vzdálenosti zhruba 7 km směrem na severovýchod od Kostelce nad Vltavou, kde bylo další proboštství břevnovských benediktinů. Pokud měl navíc šlechtický původ, pak není vyloučena genealogická spojitost s osobou drobného šlechtice Hrocha z Předbořic, připomínaného roku 1403. Ten měl totiž v erbu, doloženém otiskem pečeti, podobné znamení kotouče, jaké je vidět v Nezamyslicích.⁶ Odpovídá-li domněnka o společném původu obou mužů skutečnosti – pro nedostatek dalších pramenů ji nelze prokázat –, pak by znak na severovýchodním opěráku závěru presbyteria nezamyslického kostela mohl náležet právě Janu z Předbořic.

1 Srov. především falzum listiny knížete Břetislava I. datované 18. 10. 1045. NA, řád benediktinů, klášter Břevnov, inv. č. 2, sign. B I 5. CDB I, č. 379. Dále zlomek urbáře břevnovského kláštera z let 1406–1435. PITTER, B.: *Thesaurus absconditus in Agro seu Monasterio Brzewnoviensi prope Pragam Ord. Sancti Benedicti S. Guntherus Confessor et Heremita ante Princeps Hassiae, sive Thuringiae S. Stephani Hungarorum Regis cognatus* [...], s. 126–130.

2 NA, Řád benediktinů, klášter Břevnov, inv. č. 169, sign. B IV 127. RBM 6/2, č. 680.

3 Tamtéž, inv. č. 93, sign. B II 77. RBM 4, č. 1012.

4 Tamtéž, inv. č. 155, sign. B IV 114. RBMV 1/3, č. 2653.

5 MV 5, s. 497, č. 919, 920, s. 521; č. 967, s. 532–533, č. 981.

6 SEDLÁČEK, A.: *Českomoravská heraldika*, Část zvláštní, s. 87. SEDLÁČEK, A.: *Atlasy erbů a pečeti české a moravské středověké šlechty*, 2. díl, s. 193. (Originál viz SächsHStA Dresden, Böhmische Sachen, Kaps. I, n. 25.)



Obr. 2. Nezamyslice, kostel Nanebevzetí Panny Marie. Závěr presbyteria. Detail znakového štítu s figurou kůlu na jihovýchodním opěráku. (Foto R. Lavička, 2015)



Obr. 3. Pečeť břevnovského opata Žibřida. 23. 4. 1411. (Kresba V. Červenka, 2015)



Obr. 4. Nezamyslice, kostel Nanebevzetí Panny Marie. Sanktuář v presbyteriu. Heraldická výzdoba s erby Půty Švihovského z Rýzemberka, Bohunky Meziříčské z Lomnice a Zachaře z Opatovic. (Foto R. Lavička, 2015)

Kněz Jan vystupuje v historických pramenech jako rektor kostela, nikoli probošt v Nezamyslicích. Pokud se jím v následujícím období nestal, pak přinejmenším na přelomu let 1395 a 1396 byla tato funkce obsazena nejspíš někým jiným. Tím se dostáváme k pokusu o identifikaci druhého znaku. Ten by mohl náležet právě nezamyslickému proboštvu. Jeho jméno se nepodařilo dohledat. Štítek se znamením kůlu se však uplatňuje na pečetích opata Žibřida (*Zyffrida*, *Siffrida*, *Siegfrieda*), jenž stál v čele

břevnovského kláštera od roku 1409 do roku 1419.⁷ Jeho rodový původ není znám. Před zvolením opatem měl asi již za sebou nějakou kariéru ve svém konventu. S největší

⁷ NA, Řád benediktinů, klášter Břevnov, inv. č. 215, sign. B V 162 (23. 4. 1411). SOKA Náchod, Archiv města Broumov, inv. č. p20, ev. jedn. lio 20 (28. 4. 1413); inv. č. p12, ev. jedn. lio 12 (8. 1. 1419).



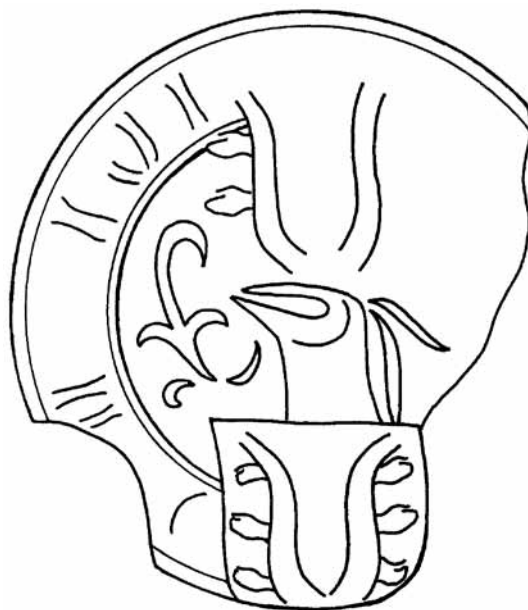
Obr. 5. Nezamyslice, kostel Nanebevzetí Panny Marie. Sanktuář v presbyteriu. Detail erbu Zachaře z Opatovic. (Foto R. Lavička, 2015)

pravděpodobností je totožný se *Zyffridem* (*Siffridem*), známým v letech 1401–1406 jako břevnovský probošt.⁸ Hypoteticky mohl stejnou funkci zastávat předtím v Nezamyslicích a spolu s rektorem Janem z Předbohic organizovat přestavbu tamějšího kostela. Pak by znak s figurou kůlu náležel jemu. Koneckonců také Diviš, Žibřidův předchůdce v úřadu břevnovského opata, býval nejdřív farářem a pak proboštem právě v Nezamyslicích.⁹

I když v případě Žibřida nelze podobný kariérní postup doložit, můžeme jeho spojitost s nezamyslickým proboštvím předpokládat.

Další heraldická památka se nachází na pozdně gotickém sanktuáři v kněžišti kostela. Jde o trojici kolčích znakových štítků: nahoře dva navzájem přivrácené, tvořící jednu úroveň a současně zrcadlový protějšek, pod nimi pak štítek třetí. Horní dva štítky lze určit s jistotou; ostatně už v soupisu památek sušického okresu z roku 1900 jsou správně přisuzovány Půtovi Švihovskému z Rýzmběrka (†1504), iniciátorovi pozdně gotické přestavby kostela v Nezamyslicích, a jeho manželce Bohunce Meziříčské z Lomnice.¹⁰ Levý štít je polcen a jeho heraldicky pravé pole pětkrát děleno (Švihovští z Rýzmběrka). V pravém štítu se uplatňuje orlí křídlo (Meziříčtí z Lomnice).

Do držení pánů z Rýzmběrka se klášterní zboží Nezamyslice dostalo za husitských válek nebo krátce po nich. Svým katolickým straníkům Janu (†1450) a Vilémovi st. z Rýzmběrka (†1463) ho zastavil král Zikmund Lucemburský spolu s dalšími církevními majetky. Listinou dne 11. 11. 1437 potvrdil zástavu Janovi a navýšil zástavní sumu, což zopakoval v roce 1460 Jiří z Poděbrad ve prospěch Viléma ml. z Rýzmběrka (†1479) a v roce 1494 Vladislav Jagellonský Půtovi Švihovskému. Roku 1511 pak tentýž panovník potvrdil Půtovým synům Vilémovi, Jindřichovi, Břetislavovi a vnukovi Janu Půtovi vlastnictví uvedených statků, včetně patronátu nad nezamyslickým kostelem, povolil jim dát si je zapsat dědičně do desk



Obr. 6. Pečeť Zachaře z Opatovic. 14. 7. 1488. (Kresba V. Červenka, 2015)

zemských a v případě, že by břevnovský klášter přikročil k jejich vyplacení, přenechat mu náhradou jiná zboží.¹¹

Třetí erb na sanktuáři nese znamení dvou buvolích rohů zdobených (postrkaných) na vnějším okraji vždy třemi lidskými ručkami. Ve výše zmíněném soupisu památek je považován za erb Dubského z Třebomyslic a hypoteticky spojován s matkou Půty Švihovského nebo blíže neurčeným fundátorem z rodu Dubských.¹² Půtové matce ovšem rozhodně nenáleží, neboť tou byla Škonka ze Žirotína, která měla v erbu orlici. Dubským z Třebomyslic byl erb na sanktuáři přisouzen především proto, že pocházeli z Horažďovic (Třebomyslice leží 4 km severozápadně od Horažďovic a 10 km severně od Nezamyslic). Již v 15. století však přenesli svou majetkovou základnu na Prachaticko a koncem 16. století přesídlili na Moravu, kde byly jejich hlavním sídlem Lysice. Později dosáhli povýšení do hraběcího stavu a přežili až do 21. století.

Stejný erb jako Dubští měly ovšem i jiné rody, například z Opálky, z Hradiště, ze Sluhova nebo z Opatovic.¹³ Z rodu posledně jmenovaného pocházel Zachař, s nímž se setkáváme v roli svědka na listině Půty Švihovského z Rýzmběrka 14. 7. 1488, potvrzující prodej louky u Žlábku Jírovi Kašprlovi ze Žlebu. Zachař je zde titulován jako

8 Srov. NA, Řád benediktinů, klášter Břevnov, inv. č. 194, sign. B IV 145; inv. č. 199, sign. B V 156; inv. č. 200, sign. B V 150; inv. č. 210, sign. B V 159.

9 PITTER, B., c. d., s. 126, 130.

10 HOSTAŠ, K.; VANĚK, F.: *Soupis památek historických a uměleckých v Království českém od pravěku do počátku XIX. století*, 12. díl, s. 78.

11 NA, České gubernium, Listiny, inv. č. 185, sign. L II 534.

12 HOSTAŠ, K.; VANĚK, F., c. d., s. 78.

13 SEDLÁČEK, A.: *Českomoravská heraldika, Část zvláštní*, s. 130–131, 187. *Atlasy erbů a pečeti české a moravské středověké šlechty*, 3. díl, s. 183, 185–187.

purkrabí na Rabí.¹⁴ Ve stejné funkci vystupuje ještě 6. 6. 1509, kdy z Rabí píše do Kouřimi ve věci odkazu učiněného jistým poddaným z Bojanovic jednomu kouřimskému měšťanu.¹⁵ Byl tedy ve službách Půty Švihovského a jeho synů. Důležité je ale především to, že se dochovala pečeť, kterou Zachař k uvedené listině z roku 1488 přivěsil. Vidíme na ní štít se dvěma buvolími rohy, na jejichž vnějších okrajích je vždy po třech výčnělcích, identifikovatelných vcelku bezpečně jako lidské ručky. Stejně znamení se opakuje v klenotu. Prakticky totožný erb je vyobrazen i na pečetě Ondřeje z Opatovic, bezpochyby Zachařova blízkého

příbuzného, z roku 1483, kdy tento Ondřej působil jako purkrabí na Konopišti.¹⁶ Tinktury erbu sice neznáme, nic však nebrání tomu, abychom jeho vyobrazení na sanktuáři v Nezamyslicích přisoudili právě Zachařovi z Opatovic, purkrabímu na Rabí.

14 *SOkA* Klatovy, Archiv města Kašperské Hory, L 10.

15 *AČ* 18, s. 479, č. 158.

16 *SOA* Třeboň, Cizí rody Třeboň I, inv. č. 267, sign. ze Švamberka 21/1.

Prameny

Archiv český čili staré písemné památky české i moravské, sebrané z archivů domácích i cizích. 18. díl, (*AČ* 18), (ed. KALOUSEK, Josef). Praha, Komise při Královské české společnosti nauk, 1900.

Codex diplomaticus et epistolaris Regni Bohemiae. 1. díl, (*CDB* 1), (ed. FRIEDRICH, Gustav). Praha, Komise království Českého, Praha 1904–1907.

Monumenta Vaticana res gestas Bohemicas illustrantia. 5. díl, (*MV* 5), (ed. KROFTA, Kamil). Praha, Typis Gregorianis, 1903.

Národní archiv Praha (*NA*), Řád benediktinů, klášter Břevnov, inv. č. 2, sign. B I 5; inv. č. 93, sign. B II 77; inv. č. 155, sign. B IV 114; inv. č. 169, sign. B IV 127; inv. č. 194, sign. B IV 145; inv. č. 199, sign. B V 156; inv. č. 200, sign. B V 150; inv. č. 210, sign. B V 159; inv. č. 215, sign. B V 162.

Národní archiv Praha, České gubernium, Listiny, inv. č. 185, sign. L II 534.

Regesta diplomatica nec non epistolaria Bohemiae et Moraviae. 4. díl, (*RBM* 4), (ed. EMLER, Josef). Praha, Královská česká společnost nauk, 1892.

Regesta diplomatica nec non epistolaria Bohemiae et Moraviae. 6. díl, 2. sv., (*RBM* VI/2), (ed. MENDL, Bedřich). Praha, Československý státní historický ústav vydavatelský/Ministerstvo školství a národní osvěty, 1929.

Regesta Bohemiae et Moraviae aetatis Venceslai IV. (1378 dec. – 1419 aug. 16.). 1. díl, 3. sv. (*RBMV* 1/3), (ed. JENŠOVSKÁ, Věra). Praha, ČSAV, 1967.

Sächsisches Hauptstaatsarchiv (*SächsHStA*) Dresden, Böhmische Sachen, Kaps. I, n. 25.

Státní oblastní archiv (*SOA*) Třeboň, Cizí rody Třeboň I, inv. č. 267, sign. ze Švamberka 21/1.

Státní okresní archiv (*SOkA*) Klatovy, Archiv města Kašperské Hory, L 10.

Státní okresní archiv (*SOA*) Náchod, Archiv města Broumov, inv. č. p20, ev. jedn. lio 20; inv. č. p12, ev. jedn. lio 12.

Literatura

HOSTAŠ, Karel; VANĚK, Ferdinand: *Soupis památek historických a uměleckých v Království českém od pravěku do počátku XIX. století*. 12. díl. Politický okres sušický. Praha, Archaeologická komise při České akademii císaře Františka Josefa pro vědy, slovesnost a umění, 1900.

PITTER, Bonaventura J.: *Thesaurus absconditus in Agro seu Monasterio Brzewnoviensi prope Pragam Ord. Sancti Benedicti S. Guntherus Confessor et Heremita ante Princeps Hassiae, sive Thuringiae S. Stephani Hungarorum Regis cognatus [...]*. Brunae, Typis Emmanuelis Swoboda, 1762.

SEDLÁČEK, August (ed. RŮŽEK, Vladimír): *Atlasy erbů a pečeti české a moravské středověké šlechty*. 2. díl. Praha, Academia, 2001.

SEDLÁČEK, August (ed. RŮŽEK, Vladimír): *Atlasy erbů a pečeti české a moravské středověké šlechty*. 3. díl. Praha, Academia, 2002.

SEDLÁČEK, August: *Českomoravská heraldika, Část zvláštní*. Praha, Česká akademie věd a umění, 1925.

Summary

Comments on the heraldic heritage in the church at Nezamyslice

Keywords: *Nezamyslice — Assumption church — Benedictine monastery at Břevnov — Půta Švihovský of Rýzmberek — Bohunka Meziříčská of Lomnice — Zachař of Opatovice — heraldic heritage*

This contribution presents five coats of arms outside and inside the Assumption church at Nezamyslice (Klatovy District), with the aim to examine whom they belonged to and introduce the role of those persons in the architectural history of the church in the Middle Ages. The author principally compares the source information, gleaned from the literature, with sigillographic evidence and

written sources, evaluating his knowledge in the context of the development of relations regarding the property rights over Nezamyslice and the patronage rights over the local church. Consequently, the author ascribes two coats of arms on the buttresses of the presbytery's termination and three coats of arms on the sanctuary inside the presbytery to dignitaries from the Benedictine monastery at Břevnov and its Provost's residence at Nezamyslice who participated in the High Gothic remodelling of the church at Nezamyslice, and, further, to Půta Švihovský of Rýzmberek († 1504) who initiated the Late Gothic remodelling, as well as to his wife Bohunka Meziříčská of Lomnice, and to Zachař of Opatovice, Burgrave of the nearby Rabí Castle (mentioned in 1488–1509).

(Translated by Karel Matásek)