

# Kaple sv. Anny v Ostrově a její památková obnova

LUBOMÍR ZEMAN

*Kaple sv. Anny v Ostrově je významnou památkou nejen v regionálním, ale i mnohem širším měřítku. Neméně významná byla její celková obnova provedená v letech 2006–2007. Ta zatím zůstávala odbornou obcí téměř nepovšimnuta. Autor jako památkář na obnově historických budov Posvátného okrsku spolupracoval. Při tom se zabýval jejich stavebními dějinami a uměleckou výzdobou v potřebných souvislostech včetně podchycení hlavních směrů působení cizích vlivů, zejména z Itálie a Francie, které se v Ostrově doby barokní uplatňovaly v různé intenzitě. Souhrnem a vyhodnocením dosažených poznatků se připojuje k článku P. Dandy, publikovanému jako příspěvek na otevření odborné rozpravy nejdříve na webových stránkách Národního památkového ústavu v roce 2014,<sup>1</sup> nyní i v tomto sborníku, a zaměřenému na obnovu památky očima architekta-projektanta.*

**Klíčová slova:** Ostrov — pohřební kaple sv. Anny a její stavební typ — Julius Heinrich vévoda sasko-lauenburský († 1655) — manýristická a raně barokní architektura — umělecké vlivy z Itálie — památková obnova historických staveb jejich rekonstrukcí

## K dějinám, funkci, typu a architektuře kaple

Kaple sv. Anny tvořící součást takzvaného Posvátného okrsku v Ostrově (obr. 1, 2, 3) vznikla jako pohřební kaple a mauzoleum Julia Heinricha vévody sasko-lauenburského († 1655). Takto posloužila nejen jemu, ale i dalším členům jeho rodu. Jde o poslední renesanční, či spíše manýristickou a zároveň o nejstarší známou raně barokní

centrální kapli v Čechách, jež typologicky navazuje na klasická díla italské renesance a manýrismu. Poměrně masivní zděný objekt nad půdorysem osmiúhelníku, opatřený původně dvěma postranními nižšími součástmi – jakoby přístavky, byl zastřešen bání s lucernou (obr. 4, 5). Pro stavbu v prudkém svahu na skále bylo třeba vysekat

<sup>1</sup> DANDA, P: *Poznámky architekta k památkové obnově kaple sv. Anny v Ostrově* [online].

Obr. 1. Ostrov (okr. Karlovy Vary). Letecký pohled od severozápadu na historickou část města se zámeckým parkem. Dole uprostřed je soubor staveb Posvátného okrsku. (Archiv Informačního centra města Ostrova, foto b. a., 2009)

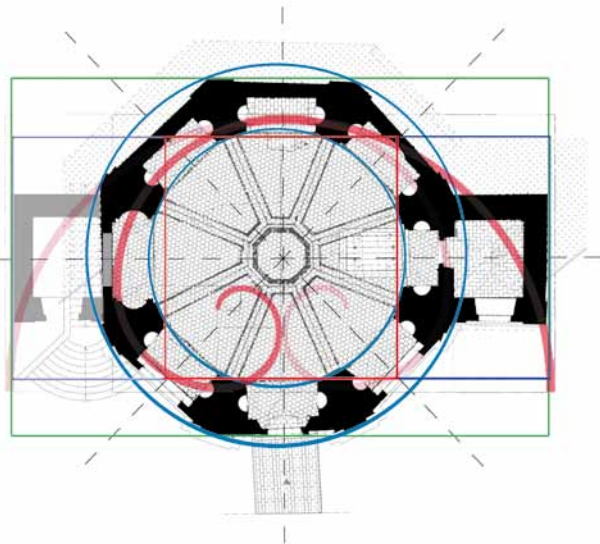




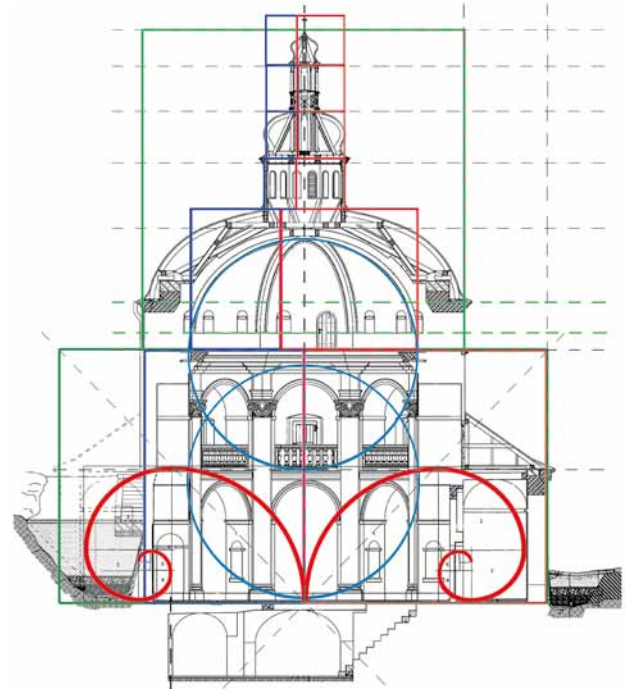
Obr. 2. Johann Michael Sockh: Prospekt rezidenčního zámku s libosadem vysoce knížecího markraběte bádenského ve městě Ostrově. Rytina, 1716. Generallandesarchiv Karlsruhe, Hausfideikommiss, Plänbande, XVI, 1, Böhmischer Besitz. Detail s vyobrazením areálu koleje piaristů a staveb v jeho sousedství. Pohled od jihozápadu. Kaple sv. Anny (na obrázku vlevo) má kupoli s dvojitou lucernou. (Archiv autora, reprofoto)



Obr. 3. Anonym: Panna Maria Věrná (Ostrovská). Milostrný obraz. Olejomalba, 1814. Muzeum Karlovy Vary. Detail dolní části s vyobrazením areálu koleje piaristů, kaple sv. Floriána (docela vlevo), kaple Panny Marie Einsiedelské (uprostřed), výklenkové kaple Panny Marie Bolesné (vpravo hned vedle einsiedelské kaple) a kaple sv. Anny (zčásti zakryta po levé straně vstupního průčelí kostela, s bání a dvojitou lucernou) v Ostrově. (Foto B. Hořínek, b. d.)



Obr. 4. Ostrov, kaple sv. Anny. Půdorys přízemí. Bez grafického měřítka. Barevně je naznačen zlatý řez a tzv. Fibonacciho zlatá spirála. (Půdorys převzat z DANDA, P.: Ostrov – kaple sv. Anny – rekonstrukce a oprava, projekt pro provedení stavby, 2004; barevný zákres L. Zeman, 2015)



Obr. 5. Ostrov, kaple sv. Anny. Příčný svislý řez ve směru sever-jih. Bez grafického měřítka. Tučnou červenou čarou je vyznačena Fibonacciho zlatá spirála. (Řez převzat z DANDA, P.: Ostrov – kaple sv. Anny – rekonstrukce a oprava, projekt pro provedení stavby, 2004; barevný zákres L. Zeman, 2015)

do skalního podloží zvláštní terasu (obr. 6). Hlavní portál umístěný ve východním průčelí kaple, tedy na opačné straně, než je svah, má trojúhelníkový rozeklaný fronton, opatřený kdysi sasko-lauenburským erbem (obr. 7). Až do roku 1864 existoval do kaple přímý vstup přes visutou lávku ze sousedního piaristického chrámu Zvěstování Panny Marie. Architektonické členění vnějšího pláště kaple bylo řešeno pomocí nárožních pilastrů ve vysokém řádu s podloženými lisenovými rámci, a v úrovni nad kladím nízkou nástavbou s profilovanou korunní římsou. Na členění fasád severního přístavku byly opět použity lisy. Jižní přístavek, o jehož existenci svědčí ikonografie, se nezachoval. Víme, že právě zde vedlo schodiště ve svahu směrem na ochoz, jenž obklopoval kapli zvenčí na její zadní (západní) straně a ze kterého se vstupovalo třemi portálky odděleně na emporu v interiéru. Ochoz, krytý

patrně pultovou střechou, spočíval na rozšířeném soklu s mohutnými dřevěnými krakorci. Později býval přístupný ve svahu nad kaplí pomocí lávky.

V interiéru jsou po obvodu zděné, dovnitř vtažené pilíře s arkádami ve dvou úrovních nad sebou (obr. 8, 9). Arkádové niky v přízemí byly určeny především pro umístění kenotafů příslušníků sasko-lauenburského rodu a jejich nástupců v držení Ostrova od roku 1690 z rodu bádenských markrabat. V jižním výklenku, nepatrně větším než všechny ostatní, mohl původně stát hlavní oltář, patrně sv. Kříže. Naproti oltářní nice se nalézal vstup do



Obr. 6. Ostrov, kaple sv. Anny. Pohled od jihu. (Fotoarchiv Národního památkového ústavu, ú. o. p. v Plzni, foto J. Gryc, 1988)



Obr. 7. Ostrov, kaple sv. Anny. Hlavní – vstupní portál. Pohled z okna sousedního kostela Zvěstování Panny Marie. (Foto L. Zeman, 2014)

severního přístavku, jenž sloužil nejspíš od začátku jako sakristie. Ve spodních arkádách byly umístěny také obrazy pohřbených osob. Čela dovnitř vtažených pilířů jsou pojednána vysokým pilastrovým řádem s volutovými hlavicemi přizdobenými ovocnými festony a hlavami andělů. Úseky kladí, zalomené v koutech oktogonu, nesou bohatě profilovanou římsu. Interiér je završen osmidílnou klášterní klenbou, vytvářející dojem kupole, pročleněnou dole po obvodu na odlehčení zděné konstrukce půlkruhově ukončenými nikami. Styk klenebních kápí původně zdobila štuková žebra, lemovaná lištou s vejcovcem (obr. 10). Nad hlavní římsou po obvodu paty klenby, tedy ve třetí úrovni interiéru, býval mělký vnitřní ochoz s balustrádou, určitě dřevěnou, přístupný točitým vřetenovým schodištěm v jedné z empór. Římsy i archivolty arkád v přízemí i patře jsou zdobeny vlysem perlovce a vejcovce.<sup>2</sup>

Půdorysné a prostorové uspořádání ostrovské kaple sv. Anny cíleně odkazuje na typy centrálních staveb, jaké se uplatňovaly již od antických dob pro účely funerální



Obr. 8. Ostrov, kaple sv. Anny. Interiér. Pohled v přízemí. Staré omítky vzaly za své z důvodu zemní vlhkosti. (Fotoarchiv Národního památkového ústavu, ú. o. p. v Plzni, foto J. Gryc, 1990)

a memoriální, pro baptisteria, ve středověku například i pro kapitulní síně či chrámy nejčastěji spjaté s mariánským kultem nebo zasvěcené sv. Kříži. Jak je všeobecně známo, centrální stavební typy byly dále rozvíjeny v období renesance, zejména italské.<sup>3</sup> V souvislosti s ideou Boží dokonalosti a jednoty je doporučovali ve svých traktátech Leon Battista Alberti, Antonio di Pietro Averlino, Francesco di Giorgio Martini, Sebastiano Serlio či Andrea Palladio. Odvolávali se na stavby antické (raně křesťanské), inspirováni především myšlenkami Vitruviovými (takzvaný vitruviánský vzorec). Nejednalo se však o přesnou nápodobu antiky, ale o tvůrčí rozvedení motivů a vzorců s hledáním ideálu dokonalé harmonie a rovnováhy. Volba stavebního typu měla svou hlubokou symboliku. Například pravidelný půdorys vycházející ze středního čtvercového pole připomínal kříž nebo hvězdu. Osmicípá hvězda byla symbolem Panny Marie (mariánská hvězda), číslovka osm symbolizovala znovuzrození a obnovu. Osmiúhelník odkazoval na Vzkříšení Krista jako prostředek osvobození člověka z moci hříchu do nového života.<sup>4</sup> Klenby, kupole a konchy symbolizovaly nebeskou báň. Ústřední osa symetrie směřovala vždy k hlavnímu oltáři. Složitější číselná symbolika byla srozumitelná nejen teologům, ale i vzdělaným stavebním mistrům a poučeným stavebníkům. V architektuře pozdní renesance (manýrismu) se kladl stále větší důraz na dynamickou expresivnost tvarů, předznamenávající baroko, a přebujelou dekoraci (plastické figurální motivy, štukové

2 ZEMAN, L. et al.: *Dějiny města Ostrova*, s. 109–110.

3 Např. KRČÁLOVÁ, J.: *Centrální stavby české renesance*.

4 HELLER, J.: *Symbolika čísel a její původ*.



Obr. 9. Ostrov, kaple sv. Anny. Interiér. Pohled východním směrem šikmo vzhůru. (Foto P. Danda, 2004)

ornamenty, sloupové a pilastrové řády, bohatě rámovaná okna, portály apod.), která narušuje horizontální nebo vertikální členění fasád a proporční vyváženost stavby. Duch protireformace v katolické církvi, zejména po tridentském koncilu (1545–1563), obnovil hledání transcendentna, což vedlo kromě jiného k nové oblíbě středověkého typu podélné svatyně. Přesto ještě na počátku baroka, v polovině 17. století, se lze setkat s centrálně řešenými svatyněmi. Manýrismus v architektuře v Čechách zdaleka totiž neskončil s rudolfínskou dobou. V různých obměnách a různé intenzitě, jak víme například ze staveb zadávaných Albrechtem z Valdštejna, trval i během třicetileté války a konkrétně v Ostrově ještě déle.<sup>5</sup>

Právě stavby na centrálním půdorysu v Ostrově jsou charakteristickými ukázkami pobělohorského manýrismu v Čechách. Mezi ně patřila nejen kaple sv. Anny (1644–1663), ale i kaple sv. Floriána (1692–1693), takzvaný Velký letohrádek (1642; 1673–1679) nebo některé další objekty v zámecké zahradě;<sup>6</sup> uplatňovaly se zde sice i stavby podélné, ale ty centrální, na půdorysu čtverce, kruhu či polygonu, podle všeho početně převládaly.

Jako typologický předstupeň a programový vzor pro stavbu kaple sv. Anny v Ostrově lze uvést medicejskou kapli ve Florencii *Cappella dei Principi*. Tato kaple (dílo započato roku 1604 a dokončeno v roce 1734, původní plány od diletuujícího architekta Dona Giovanniho de' Medici, dotvořil Bernardo Buontalenti podle návrhu Mattea Nigettiho a Alessandra Pieroniho) je přistavěna k závěru kostela *San Lorenzo* a je za ním jakoby skryta. Má základní oktogonální půdorys, obohacený po obvodě apsidami

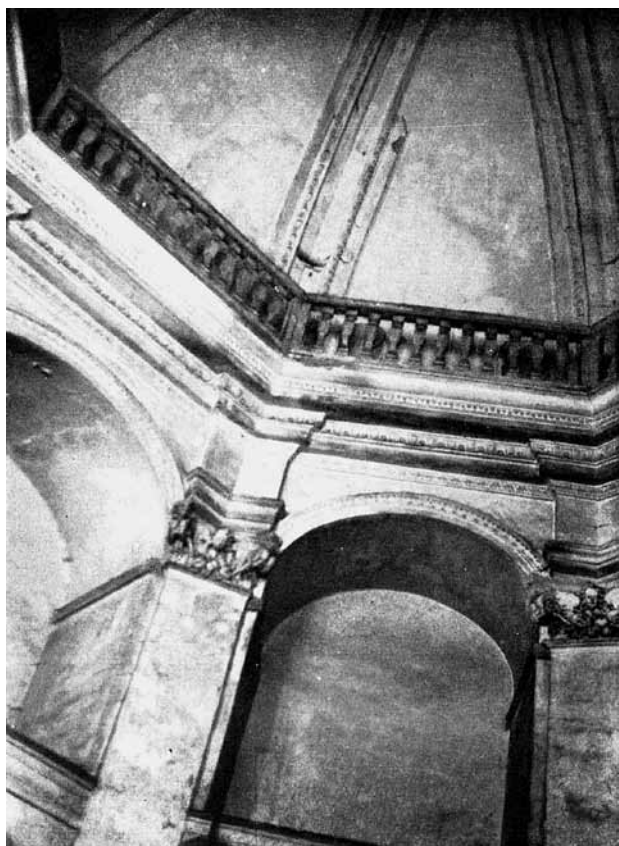
a schodišťovými tělesy, a osmidílnou klášterní klenbu s plasticky vyznačenými žebry a okulem ve vrcholu. Kaple je spojena velkým průchodem přímo s chórem kostela a její oltář leží v podélné ose chrámového komplexu.<sup>7</sup> Velkolepé mauzoleum, kde jsou pohřbeni toskáňští velkovévodové a další členové rodu Medici, se stalo v 17. století ideálem pro stavební podniky podobného účelu mnoha ambiciózních velmožů s evropským rozhledem, k nimž Julius Heinrich vévoda sasko-lauenburský patřil.

Již před koncem třicetileté války se vévoda Julius Heinrich rozhodl vybudovat v Ostrově pro sebe a příslušníky české linie svého rodu mauzoleum. Vybral si odlehle místo za zámeckou zahradou, a sice na opačné straně, než kde stál hřbitovní kostel sv. Jakuba, to znamená v poloze na pohledové ose od farního kostela sv. Michaela. Základní kámen položil sám vévoda 20. 4. 1644. Nevíme, zda se už tehdy uvažovalo o výstavbě kláštera v těsné blízkosti kaple; nezvyklá stavební poloha v prudkém svahu, v jejímž důsledku bylo provedení díla technicky náročnější a dražší, tomu nasvědčují. Ve své závěti z 20. 4. 1660 v Praze nařídil Julius Heinrich vévoda sasko-lauenburský uložení svých ostatků do dostavované rodové pohřební kaple: „*Co se týče našeho mrtvého těla, nařizujeme a poroučíme, aby bylo bez*

5 Julius Heinrich vévoda sasko-lauenburský byl přítelem a spolupracovníkem Albrechta z Valdštejna.

6 KRČÁLOVÁ, J., c. d., s. 26.

7 BALDINI, U. et al.: *La Cappella dei Principi e le pietre dure a Firenze*. VLNAS, V. et al.: *Florence, Město umělců, velmožů, světců a tyranů*, s. 217, 224.



Obr. 10. Ostrov, kaple sv. Anny. Interiér. Pohled na část horního ochozu s balustrádou a osmidílné klášterní klenby včetně žeber provedených ze štuku ve styku klenebních kápí. (Městská knihovna Ostrov, Kronika města Ostrova, snímek z r. 1937, reprofoto)

prodlení a rovněž bez zbytečného přepychu, avšak knížecím způsobem, našimi dědici pohřbeno a k odpočinku uloženo na určeném místě, totiž v kapli za Ostrovem, kterou jsme přikázali stavět, a rovněž má býti zřízena v kostele v Lauenburgu postaven v mramoru vytesaný epitař.<sup>8</sup>

Kapli se podařilo dostavět až v roce 1663. Dne 16. 9. 1663 byla za účasti pražského arcibiskupa Arnošta Vojtěcha z Harrachu, tepelského opata a mnoha dalších duchovních a světských představitelů slavnostně vysvěcena.<sup>9</sup> Nedlouho poté, 20. 11. 1665 Julius Heinrich vévoda sasko-lauenburský zemřel a podle svého přání byl pochován v pohřební kapli, kterou v Ostrově založil.

Autor plánů ani stavitel pohřební kaple sv. Anny v Ostrově nejsou zatím známi. V. Wachsmannová přičítá autorství Giovanni Domenicu Orsimu, kterého považuje zároveň za autora Velkého letohrádku v Ostrově, avšak v obou případech bez důkazu.<sup>10</sup> P. Zahradník se kloní spíše k okruhu Carla Luraga, jenž právě ve čtyřicátých letech 17. století začal působit v Čechách.<sup>11</sup>

Do roku 1666 zůstalo sasko-lauenburské mauzoleum v poloze za městem Ostrovem osamoceno. 19. 12. 1665 se rozhodla ovdovělá vévodkyně Anna Magdaléna (nejspíše ještě s předchozím souhlasem svého chotě) postavit vedle něj klášter (kolej) piaristů.<sup>12</sup> Za stavitelce si zvolila Martina Reiner.<sup>13</sup> Autora návrhu stavby koleje neznáme. Mohl jím být i sám Martin Reiner. S ním těsně spolupracoval také Carlo Lurago, jenž pro vévodkyni Annu Magdalénu

opravoval její pražský palác. Jako polír pracoval pro Martina Reinerera Wolfgang Dientzenhofer (a právě takzvaný Dientzenhoferovský skicář obsahuje plány týkající se piaristické koleje a kaple sv. Anny v Ostrově; obr. 11, 12, 13).<sup>14</sup> Martin Reiner měl na stavbě vlastního políra, Hanse Petersbergera. To vše společně s celkovým charakterem stavby poukazuje na proud architektonické tvorby raného baroka v Bavorsku, odkud se Martin Reiner nechával inspirovat ve své práci, a na Martina Reinerera jako autora stavby. Významný je zde také doklad o činnosti předních pražských kameníků Giovanni Battisty Passeriniho a Francesca della Torre, kteří patřili k družině Carla Luraga.<sup>15</sup> Kolej byla v zásadě dostavěna v roce 1671, kdy v ní působilo už dvanáct piaristů. Nový polír Kryštof Prauss v období let 1672–1674 prováděl již jen dokončovací práce.

Na stavbě Velkého letohrádku v zámecké zahradě v Ostrově měl působit v letech 1673–1679 pražský stavitel Abraham Leuthner. Ten měl provádět i stavbu Nového lauenburského zámku za účasti svých polířů Kryštofa Prausse, Kryštofa Dientzenhofera a od roku 1688 též stavitelce Giulia Broggia. V traktátu A. Leuthnera z roku 1677 je zachycen půdorys obdobné centrální sakrální stavby, jaký má kaple sv. Anny v Ostrově (obr. 14).<sup>16</sup>

Pozoruhodné je provozní propojení kaple sv. Anny s piaristickým kostelem, a tím i její začlenění do programu souboru sakrálních staveb *Posvátného okrsku*, opět vzdáleně připomínající umístění a význam výše zmíněné medicéjské kaple ve Florencii. Ostrovský oktagon ve srovnání s tím florentským není však prostorově tak uvolněný a svými dovnitř vtaženými pilíři a arkádovými kaplemi s emporami vzdáleně připomíná spíše stavby renesančních a zprostředkovaně i antických mauzoleí (*Rotonda degli Scolari* ve Florencii, Pantheon v Římě), popřípadě raně křesťanských baptisterií. Rozvinutím oktagonálního řešení ve stavební srostlici s hranolovým objektem (přístavkem) na jižní a severní straně se základní architektonická kompozice v hlavní ose (podle umístění hlavního oltáře

8 ZAHRADNÍK, P.; MACEK, P.: *Stavebně historický průzkum bývalého piaristického kláštera v Ostrově nad Ohří*, s. 2–3. – O klášteru v Ostrově se vévoda Julius Heinrich ve své závěti nezmínil.

9 KÜHNEL, J.: *Geschichte der Stadt Schlackenwerth, der ehemal. Residenz der Herzoge von Lauenburg und der Markgrafen von Baden, mit Berücksichtigung der Umgebung*, s. 142.

10 WACHSMANNOVÁ, V.: *Život a dílo Abrahama Leuthnera*.

11 ZAHRADNÍK, P.; MACEK, P., c. d., s. 4.

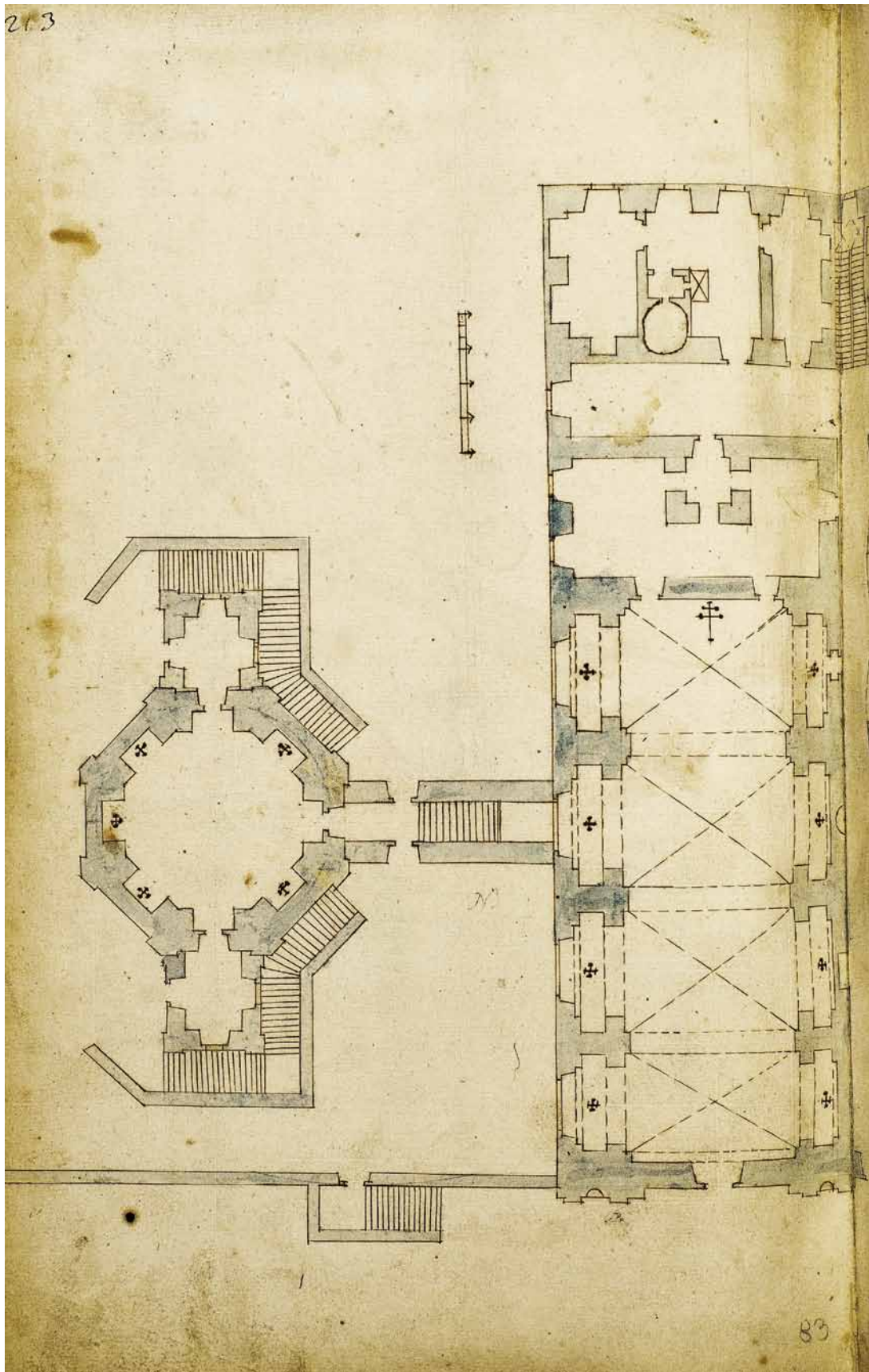
12 SOA v Plzni, Vrchní úřad Ostrov, sign. I.F. 4/2, kart. č. 110.

13 P. Zahradník našel smlouvu na stavbu ostrovského kláštera piaristů s pražským stavitelcem Martinem Reinerem ze dne 22. 5. 1666. ZAHRADNÍK, P.; MACEK, P., c. d., s. 4. SOA v Plzni, Vrchní úřad Ostrov, sign. I.B. 1/2, kart. č. 1266.

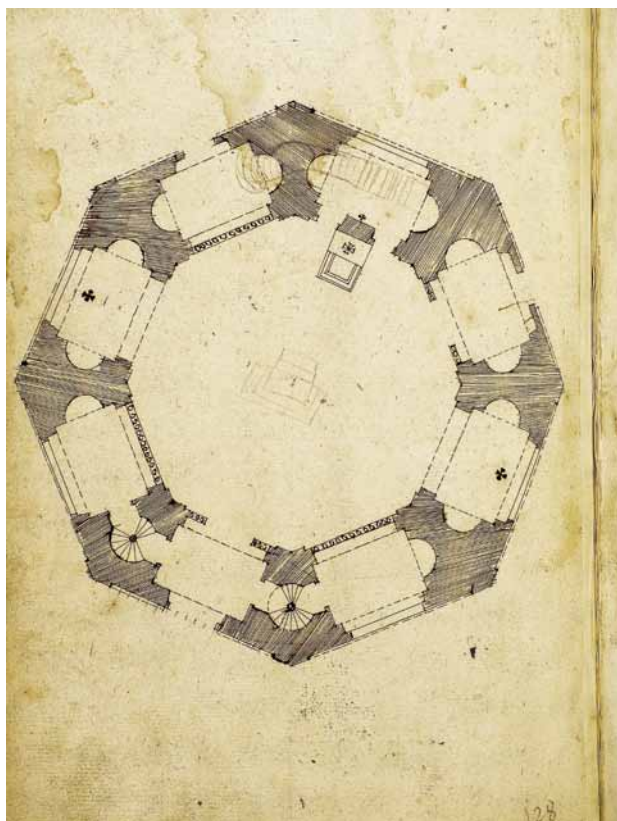
14 Jde o soubor kreseb, především plánů barokních kostelů včetně poměrně velkého počtu z Čech, až na několik výjimek autorsky neurčených, které pocházejí přibližně z doby kolem roku 1680 a které byly dodatečně svázané do knihy. Bavorské národní muzeum, Mnichov, inv. č. bibl. 4584, fol. (str.) 179, 213–214, 329.

15 KOTRBA, V.: *Mistr Martin Reiner – „Martino Rana“, pražský stavitel raného baroka*, s. 489.

16 LEUTHNER, A.: *Grundtliche Darstellung, Der Fünff Seüllen wie solche von dem Weitberühmbten Vitruvio Scamozzio und andern Vornehmben Baumeistren Zuesamben getragen und in gewisse Auftheillung verfasst worden*, tab. č. XXXXX.



Obr. 11. Anonym: Plán koleje piaristů s kostelem a samostatnou pohřební kaplí (sv. Anny) v Ostrově. Lavírovaná perokresba (rys) tuší, grafické měřítko, celkové rozměry 47 × 32,6 cm. Kolem roku 1680. Tzv. Dientzenhoferovský skicář, fol. (str.) 213–214. Levá polovina plánu, fol. 213. Kaple sv. Anny je zakreslena v úrovni svého přízemí. (Reprofoto Bavorské národní muzeum, Mnichov, B. Krack, 2015)



Obr. 12. Anonym: Pohřební kaple (sv. Anny) v Ostrově. Perokresba (rys) tuší a drobné skici tužkou, rozměry 23,5 × 32,6 cm. Kolem roku 1680. Tzv. Dientzenhoferovský skicář, fol. (str.) 329. Půdorys přízemí. (Reprofoto Bavorské národní muzeum, Mnichov, B. Krack, 2015)

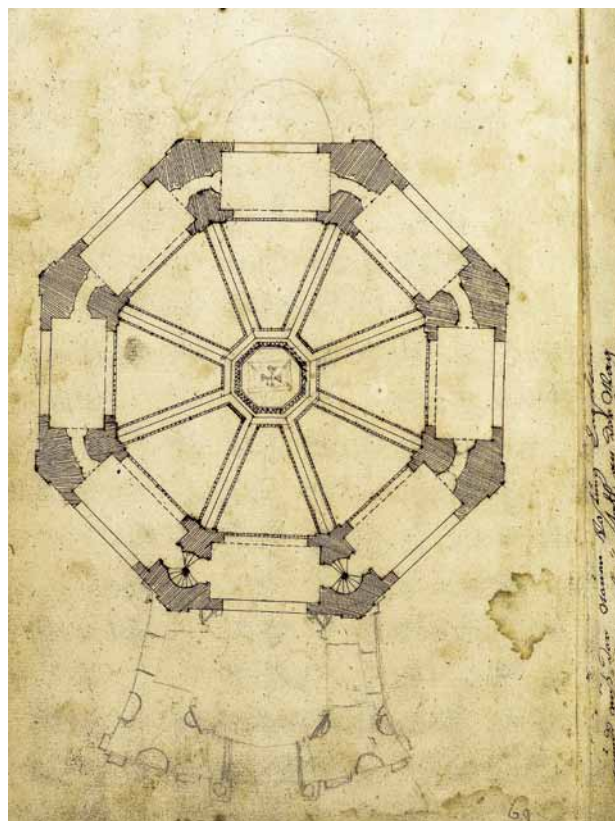
v jižním arkádovém výklenku) prodloužila, přičemž se narušila v duchu manýristických tendencí přísně centrální dispozice. Osmidílná klášterní klenba navozuje dojem hraněné kupole se symbolikou osmicípé hvězdy či kříže. V prostoru před vchodem do sakristie se opět na hlavní ose stavby nalézá vstup dolů do krypty, která je opatřena nízkou valenou klenbou se styčnými trojúhelníkovými výsečemi s výraznými hřebínky a na jihu doplněna zvláštním prostorem, kde byly uloženy rakve příslušníků rodu.<sup>17</sup>

Souhrnně vyjádřeno, pohřební kaple sv. Anny v Ostrově svědčí o přetrvávání vlivu italské renesanční architektury, proudícímu do střední Evropy i po třicetileté válce. Je otázkou, zda hledat italský vliv přímý (Giovanni Domenico Orsi), nebo zprostředkovaný přes Bavorsko a bavorskou Horní Falc. Wolfgang Dientzenhofer ani Abraham Leutner autory stavebního programu kaple ovšem jistě nebyli.

Mauzoleum vévodů sasko-lauenburských a později i markrabat bádenských, první stavba postupně vytvořeného *Posvátného okrsku* v Ostrově, patří mezi poměrně významné centrální stavby svého druhu nejen v Čechách, ale i ve střední Evropě v druhé polovině 17. století.

## K obnově památky

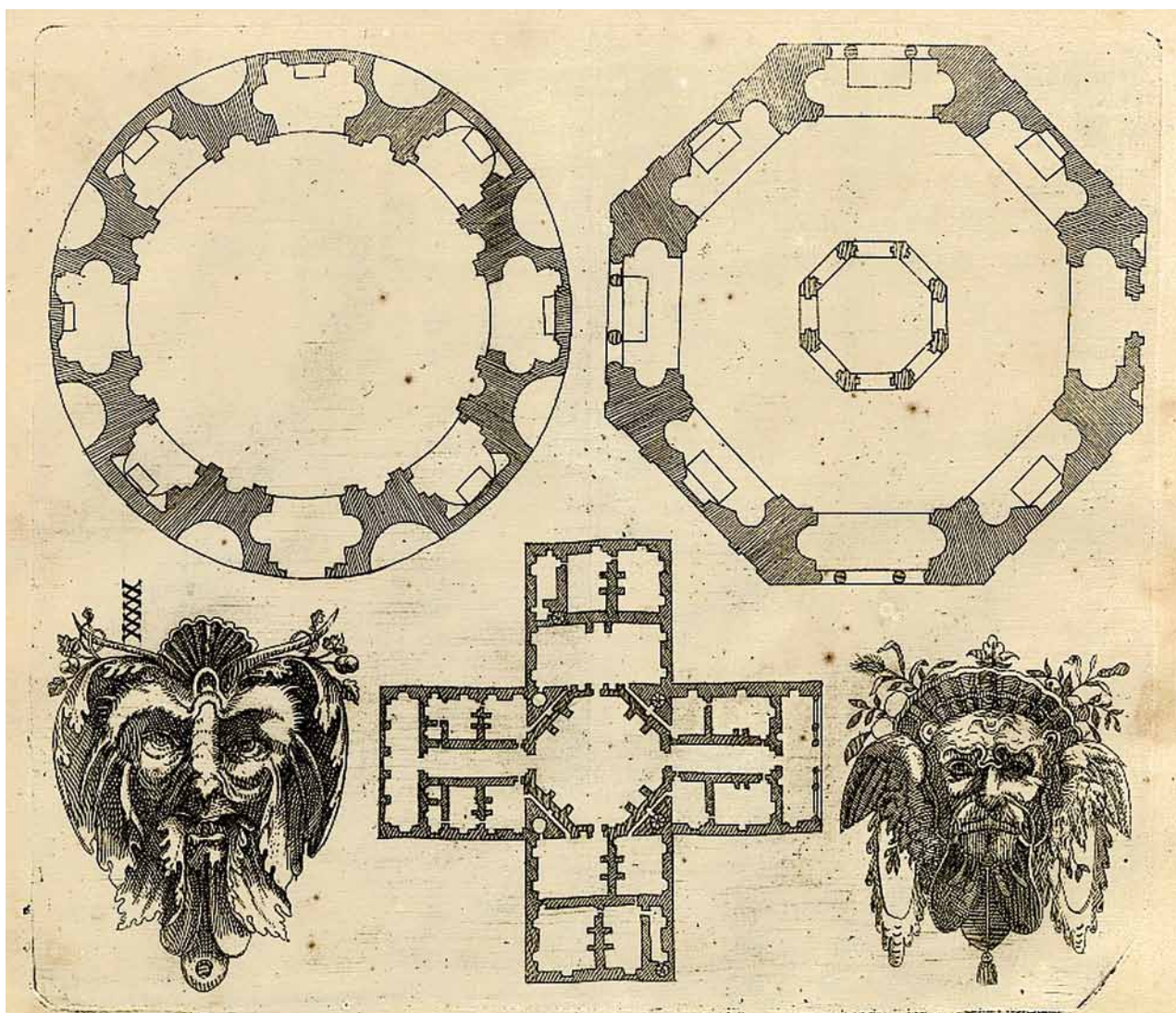
V roce 1950 byl zkonfiskovaný areál bývalého kláštera v Ostrově převeden do správy Československé lidové



Obr. 13. Anonym: Pohřební kaple (sv. Anny) v Ostrově. Perokresba (rys) tuší a skici tužkou, rozměry 23,5 × 32,6 cm. Kolem roku 1680. Tzv. Dientzenhoferovský skicář, fol. (str.) 179. Půdorys v úrovni empor. (Reprofoto Bavorské národní muzeum, Mnichov, B. Krack, 2015)

armády. Neudržované budovy bez náležitého využití byly pak postupně zcela zdevastovány. V době po roce 1989 se kaple sv. Anny, podobně jako celý *Posvátný okrsek*, nalezala už na pokraji zkázy. Bylo potřeba rychle zasáhnout. Na náklady *Spolku přátel města Ostrova* byl obnažený rub osmidílné klášterní klenby provizorně zakryt bedněním a lepenkou. Koncem devadesátých let se konečně začalo s přípravami záchrany celého *Posvátného okrsku*. V letech 2001–2007, po majetkoprávním převodu areálu od státu na město, přistoupilo Město Ostrov po etapách k jeho celkové památkové obnově v rámci projektu *Historický Ostrov*. V letech 2001–2002 začala obnova kaple Panny Marie Einsiedelské za finanční pomoci partnerského města Rastatt v Bádensku-Württembersku (Spolková republika Německo) a *Česko-německého fondu budoucnosti*. V letech 2002–2007 probíhala celková památková obnova kostela Zvěstování Panny Marie a kláštera. V letech 2006–2007 došlo na dílčí rekonstrukci a památkovou obnovu kaple sv. Anny. Současně byla obnovena kaple Panny Marie Bolestné. V roce 2007 získala po předchozí obnově nový účel kaple sv. Floriána, jež se proměnila na

<sup>17</sup> Do hrobky v kapli sv. Anny v Ostrově bylo postupně v rozmezí let 1665–1734 uloženo celkem osm pohřbů. SOA v Plzni, Velkostatek Ostrov, kart. č. 19, *Pamětní kniha kláštera piaristů v Ostrově*.



Obr. 14. Abraham Leuthner: *Grundtliche Darstellung, Der Fünff Seülen wie solche von dem Weitberühmbten Vitruvio Scamozzio und andern Vornehmben Baumeistren Zuesamben getragen und in gewisse Auftheillung verfasst worden*, 1677, tab. č. XXXXX. (Archiv autora, reprofoto)

*Památník obětem násilí na Ostrovsku.* Slavnostní otevření obnoveného areálu se konalo 29. 9. 2007.

Pro takřka katastrofální technický stav byla záchrana a obnova kaple sv. Anny všestranně velmi náročná. Vzhledem k hodnotám a významu památky se věnovala zvýšená pozornost předprojektové přípravě. Objekt byl detailně zaměřen a vyhodnocen po stavebnětechnické stránce. Již při ukončení obnovy kaple Panny Marie Einsiedelské v roce 2002 vznikla studie nového využití kaple sv. Anny pro kulturní účely jako součásti návštěvnického prohlídkového okruhu po souboru budov celého *Posvátného okrsku*.<sup>18</sup> Ve dnech 5.-27. 4. 2004 proběhl kolem kaple archeologický výzkum.<sup>19</sup> Na něj navázal hloubkový stavebněhistorický průzkum.<sup>20</sup> V analýze archivních pramenů a přímým stavebním průzkumem se ukázalo, že po vybudování piaristického kostela byla oktagonální část stavby kaple sv. Anny dodatečně po svém obvodu navýšena (nadezděna) a opatřena bání s lucernou tak, aby se v nových podmínkách lépe pohledově uplatnila. V roce 1802 byla kaple odsvěcena a někdy po roce 1811 byla její bání

nahrazena stanovou střechou; na rytině z roku 1866 je už vidět poměrně nízká střecha s jednoduchou lucernou. Později, v letech 1839, 1864, 1892, 1895–1897 a zčásti ještě v roce 1923, byla kaple opravována.

Vzhledem k tomu, že se na kapli sv. Anny žádná střecha nedochovala a objekt výrazně nezměnil svou původní podobu, mohlo se přikročit k obnově původního typu střechy na způsob barokní bání. Podle ikonografických podkladů a rozborem stavebnětechnických vlastností dochované klášterní klenby vypracoval J. Vinař návrh rekonstrukce

18 NIGRINOVÁ, M. et al.: *Ostrov, areál bývalého piaristického kláštera*.

19 KLSÁK, J.: *Předběžná zpráva k sondážnímu archeologickému výzkumu Pohřební kaple sv. Anny vévodů sasko-lauenburských v areálu bývalé piaristické koleje v Ostrově*. Týž: *Z archeologických výzkumů Krajského muzea Karlovy Vary v roce 2004*, s. 16–25.

20 ZEMAN, L.: *Ostrov, Konvent, konventní kostel Zvěstování P. Marie a pohřební kaple sv. Anny*.



báně s dvojitou lucernou, přičemž tvar a výška střechy byly odvozeny analýzou po navýšení hmoty kaple. Následně byl v roce 2004 vypracován projekt pro stavební povolení a pak projekt prováděcí.<sup>21</sup>

V rámci záchrany a památkové obnovy byl proveden restaurátorský průzkum. Ten odhalil původní barevné řešení interiéru a přinesl i další nečekané nálezy v podobě ornamentální páskové dekorace pod hlavicemi na pilastrech.<sup>22</sup> Obnova kaple a její štukatérské výzdoby probíhala s ohledem na fragmentárně dochovaný stav; začala konsolidací všech fragmentů omítek v různém stupni zachování, které byly při opravách a rekonstrukci omítek a štukatur respektovány. Uplatnila se přitom čistě vápenná malta, usnadňující plastické retuše a drobná napojení na originál. Záměrem bylo, aby nový materiál nepůsobil degradačně na historické prvky a plochy a aby se jednalo o zásahy vesměs reverzibilní. Obdobně se pracovalo při obnově štukatérské výzdoby. Tam, kde její profilace s podstatnými součástmi vápenné omítky už docela zmizela, nastoupila rekonstrukce štukatérskou technikou taženého profilu, přičemž plastické ornamenty se modelovaly v taženém jádru.

Barevné řešení interiéru mělo vycházet z doplňujícího restaurátorského průzkumu, provedeného v roce 2006. Mělo být založeno na nálezech nejstarších polychromovaných vrstev; na plochách se jednalo o bílou vápennou vrstvu a na člancích architektury o nátěr v holubičí šedé barvě – původní barevné řešení spočívalo na kontrastu právě těchto dvou barev.<sup>23</sup> Kvůli finanční náročnosti se však nakonec dala ke škodě věci přednost jinému, jednoduššímu jednobarevnému pojetí v tónu sytého okru, doloženému průzkumem až pro druhou, zřejmě pozdně barokní či klasicistní vrstvu (obr. 15). – Lze jen doufat, že někdy v budoucnosti bude možné se navrátit k původní barevnosti.

Rekonstrukce vnějšího omítaného pláště byla podminěna skutečností, že se z něho nic nezachovalo. Analogicky k nálezům v interiéru a poznatkům z typologie barevnosti renesanční architektury bylo zvoleno rozbarvení v kontrastu lomené bílé barvy na plochách a středně šedé na architektonických člancích (takto měly i původně evokovat prvky kamenné). Velkou otázkou se stala rekonstrukce hlavic pilastrů. Z otisků nad ukončením pilastrů v kladí sice vyplynulo, že hlavice existovaly, ale jejich podobu nešlo blíže odvodit, a to ani z historické ikonografie. Proto byly nakonec převzaty jako vzor bohatě dekorované hlavice pilastrů v interiéru kaple. Tato volba je sice ve srovnání s barevností fasád diskutabilní (bezpochyby lépe by působila jednodušší forma hlavic toskánských či iónských), ale na druhou stranu se do raně barokního architektonického celku nevnaší žádný cizí prvek. Bílá barva na plochách v kontrastu s šedým tónem na člancích architektury byla nalezena průzkumem na věži-zvonici sousedního kostela; navíc je tato barevná úprava podpořena rozbořením ikonografie s tím, že zde existovala ještě v první třetině 19. století.<sup>24</sup>

Památková obnova kaple sv. Anny skončila v srpnu roku 2007. V interiéru vznikla současně stálá výstava o významu a stavebních aktivitách vévodů sasko-lauenburšských a markrabat bádenských v Ostrově a v Bádensku. Součástí expozice je unikátní model ostrovské zámecké zahrady v období vrcholného baroka, okřídlené kdysi označené jako osmý div světa.



Obr. 15. Ostrov, kaple sv. Anny. Interiér. Pohled východním směrem na patrovou arkádu v místě hlavního vstupu. (Foto P. Danda, 2007)

Ve shodě s projektantem obnovy kaple sv. Anny v Ostrově, P. Dandou, lze i z pohledu památkáře konstatovat, že došlo k záchraně cenné barokní památky, a to na poslední chvíli, jinak by asi následoval její úplný zánik. Byly zachráněny všechny dochované články historické architektury a její umělecké a uměleckořemeslné výzdoby. Některé nálezy a nová vyhodnocení posunuly význam objektu mnohem výš, než se předtím soudilo. V neposlední řadě byla provedena vědecká rekonstrukce raně barokního zastřešení kaple.

Navrácení nové barokní helmice (báně) znamenalo jeden z nejvýznamnějších rekonstrukčních zásahů památkové

21 ARCH 99 s. r. o., Karlovy Vary; autor: Ing. arch. P. Danda.

22 FIALA, J.; HRON, M.: *Kaple sv. Anny – Ostrov nad Ohří, Restaurátorský průzkum štukové sochařské výzdoby interiéru.*

23 FIALA, J.; HRON, M.: *Kaple sv. Anny – Ostrov nad Ohří, Doplňující restaurátorský průzkum a záměr štukové výzdoby interiéru.* – I tímto nálezem se potvrdil nesporný vliv italské renesanční architektury, v níž jsou obdobná barevná řešení velmi častá, téměř převládají. Znovu se tak vracíme ke kostelu *San Lorenzo* ve Florencii, kde základní šedobílé rozbarvení nacházíme jak uvnitř chrámu, tak i v knihovně, ve Staré sakristii a Nové sakristii.

24 Budovy *Posvátného okrsku* v Ostrově jsou na vyobrazení z roku 1814 (viz obr. 3) znázorněny se svou barevnou úpravou, jejíž věrohodnost potvrdily hloubkové a sondážní průzkumy, prováděné během památkové obnovy z lešení. Kaple sv. Anny na obraze, byť je skryta z velké části průčelím piaristického kostela, má bílou barvu fasád s šedou lisenou na jižním přístavku.

péče ve své době nejen v Karlovarském kraji, ale i v České republice. Jednalo se o drobné dílo oproti takovým akcím rekonstrukce zaniklého historického stavu památky, jako byla obnova cibulovité báně s lucernou věže bývalého premonstrátského kláštera na Klášterním Hradisku v Olomouci, věžic a štítů Malostranské radnice v Praze na Malé Straně, kupole a báně poutního kostela v Mariánské Týnici (2000), nebo dokonce *Frauenkirche* v Drážďanech. Svým rozsahem mu byla snad nejbližší rekonstrukce střechy zámeckého gloriety v Ploskovicích (2006).

O vhodnosti či nevhodnosti rekonstrukcí v památkové péči se leckdy vzrušeně diskutuje. Ale například Mariánská Týnice může být důležitou oporou pro názor, že za určitých podmínek je návrat k zaniklému, průzkumy a dokumentací náležitě prokázanému stavu částí historické architektury nejvhodnějším řešením.<sup>25</sup> V případě obnovy kaple sv. Anny v Ostrově jde bezpochyby o významný počin, odborně velmi zajímavou rehabilitaci a estetické, funkční i technické zhodnocení památky. Rekonstrukce jejího barokního zastřešení si nevyžádala odstranění žádných hodnotných soudobých, ani těch mladších etap stavby. Provedení díla bylo důvodné (střecha scházela), vycházelo z vědeckého poznání a bylo vedeno snahou po věrohodnosti v celku i detailech konstrukčního a materiálového řešení a ve způsobu řemeslné práce. To, že se vrátil zpět stav, který vzal za své zhruba už před dvěma sty lety, není nedostatkem; jiná volba sotva existovala, pokud se neměl poníci význam stavby jako významného výtvarného projevu a obdobně i jejího uměleckohistoricky mimořádně exponovaného okolí.<sup>26</sup>

Přestože se nepodařilo všechny stavby *Posvátného okrsku* včetně kaple sv. Anny v Ostrově uvést přesně do takové podoby, jakou měly ještě před převzetím Československou lidovou armádou v roce 1950,<sup>27</sup> nebo jaká by byla optimální ze všech odborných hledisek, lze jejich celkovou památkovou obnovu ukončenou před necelými deseti lety označit za velký zážrak; chybělo jen málo a z významných barokních budov by už nic nezůstalo. *Posvátný okrsek* v Ostrově byl zachráněn, obnoven a oživen přiměřeně svým památkovým hodnotám, slouží ke kulturním a výchovně-vzdělávacím účelům, takto je zpřístupněn pro veřejnost a zachován pro budoucí generace. Přes vědomí několika dílčích nedostatků, které souvisejí především s mimořádnou rychlostí realizace díla a specifickým typem jeho financování, si památkáři a veřejnost mohou sotva více přát.

## Prameny

Bavorské národní muzeum, Mnichov, inv. č. bibl. 4584, *Dientzenhofer-Skizzenbuch*, fol. 179, 213–214, 329.  
Státní oblastní archiv (SOA) v Plzni, Velkostatek Ostrov, kart. č. 19, *Pamětní kniha kláštera piaristů v Ostrově*.  
Státní oblastní archiv v Plzni, Vrchní úřad Ostrov, sign. I.B. 1/2, kart. č. 1266, sign. I.F. 4/2, kart. č. 110.

## Literatura

BALDINI, Umberto et al.: *La Cappella dei Principi e le pietre dure a Firenze*. Milano, Electa, 1979.  
DANDA, Patrik: *Poznámky architekta k památkové obnově kaple sv. Anny v Ostrově* [online]. Praha, 2014 [cit. 2015-04-14]. Dostupné z WWW: <<http://www.npu.cz/news/14651-n/>>.  
GIRSA, Václav; HOLEČEK, Josef: *Metodický materiál pro obnovu fasád na územích památkových rezervací a památkových zón* [online]. Praha, 2004 [cit. 2015-04-14]. Dostupné z WWW: <[http://pamatky.praha.eu/public/c7/bf/69/1527358\\_343794\\_Metodicky\\_material\\_pro\\_obnovu\\_fasad\\_na\\_uzemi\\_pamatkovych\\_rezervaci\\_a\\_pamatkovych\\_zon.pdf](http://pamatky.praha.eu/public/c7/bf/69/1527358_343794_Metodicky_material_pro_obnovu_fasad_na_uzemi_pamatkovych_rezervaci_a_pamatkovych_zon.pdf)>.

25 Na odborné konferenci *Obnova památek – rekonstrukce nebo konzervace?* v Praze v roce 2007 zaznělo, že rekonstrukce ve významu návratu k staršímu, už nedochovanému stavu památky patří k základním nástrojům památkové péče. Názory na to, kdy ho lze použít, se různí. Na jedné straně stojí obhajoba výtvarného ideálu, na straně druhé lze poukázat na nevěrohodnost výsledků, nevratnost zásahů včetně úbytku dochované staré hmoty, deformace ve vnímání památek veřejností, popřípadě na neetičnost tvorby „nových“ památek. Někdy je návrat vhodný, jindy nikoliv. Asi nemá smysl klást si otázku v poloze ano, nebo ne. Podmínky, za nichž lze k návratu zaniklého stavu stavební památky dospět, lze hodnotit podle čtyř základních kritérií: 1. Aby pro rekonstrukci existovalo volné místo, aby návrat k zaniklé podobě památky neznamenal zničení dochovaných hodnotných vrstev. 2. Aby pro tento způsob existovaly další závažné důvody než jen zjištění toho, jak památka kdysi vypadala. 3. Aby rekonstrukce byla dostatečně podložena vědeckým poznáním, to znamená, abychom zaniklý historický stav bezpečně znali a nemuseli si jej domýšlet. 4. Aby bylo technicky, ale i finančně reálné rekonstrukci provést. Někdy se uvádí ještě páté kritérium: časový odstup od fáze zániku vzhledu památky, jež má být předmětem rekonstrukce; je zřejmé, že obnovit památku zničenou válkou či přírodní katastrofou ihned po takové události činí menší obtíže než totéž s odstupem několika set let. (SOLAŘ, M.: *Úvod do problematiky rekonstrukcí v památkové péči*, s. 11.). Jak to pregnantně formuloval M. Horyna: „*Je-li i nejkvalifikovanější restaurování obrazu či sochy nutně závažným do původní hmoty a dokonce i jejím větším či menším doplněním na základě průzkumů, pak není důvodu odmítat tyto postupy u stavebních památek, vystavených narušujícím silám v podstatně větší míře. I zde je však naprosto nezbytnou podmínkou pracovat na základě podrobných a exaktních průzkumů, včetně technologických a technických, architektonického i uměleckohistorického poznání, ale i ikonografických a dokonce ikonologických interpretací. Teprve takové komplexní poznání může být solidním vodítkem obnovy zaniklých částí hmoty stavby.*“ (HORYNA, M.: *Co vlastně lze rekonstruovat?*, s. 7.)

26 Uplatnila se zásada: „*Základní motivací pro realizaci kopie by měla být pouze skutečnost, že zaniklý prvek ve struktuře objektu prokazatelně chybí, a tím snižuje jeho vypovídací schopnost i estetickou hodnotu.*“ GIRSA, V.; HOLEČEK, J.: *Metodický materiál pro obnovu fasád na územích památkových rezervací a památkových zón* [online], s. 65.

27 Schází sanktusní vížka klášterního kostela, hodinová věžička na jižním průčelí konventu, vížky nad postranními schodišti kaple sv. Floriána.

- GNIRS, Anton: *Topographie der historischen und kunstgeschichtlichen Denkmale in dem Bezirke Karlsbad*. München, Oldenbourg, 1996.
- HELLER, Jan: *Symbolika čísel a její původ*. Praha, Pastorační středisko při Arcibiskupství pražském, 2003.
- HORYNA, Mojmír: Co vlastně lze rekonstruovat? In *Obnova památek 2007 – rekonstrukce nebo konzervace?* Praha, Studio AXIS, 2007, s. 6–7.
- KLSÁK, Jiří: Z archeologických výzkumů Krajského muzea Karlovy Vary v roce 2004. In *XIV. Historický seminář Karla Nejdla*. Karlovy Vary, Klub přátel Karlových Varů, 2005, s. 16–25.
- KOTRBA, Viktor: Mistr Martin Reiner – „Martino Rana“, pražský stavitel raného baroka. *Umění*. 1964, roč. 12, č. 5, s. 487–497.
- KRČÁLOVÁ, Jarmila: *Centrální stavby české renesance*. Praha, Academia, 1974.
- KÜHNEL, Josef: *Geschichte der Stadt Schlackenwerth, der ehemal. Residenz der Herzoge von Lauenburg und der Markgrafen von Baden, mit Berücksichtigung der Umgebung*. Schlackenwerth, J. Kobrtsch & Gschihay, 1923.
- LEUTHNER, Abraham: *Grundtliche Darstellung, Der Fünff Seüllen wie solche von dem Weiterühmbten Vitruvio Scamozzio und andern Vornehmben Baumeistren Zuesamben getragen und in gewisse Auftheillung verfasst worden*. Prag, S. I., 1677.
- SOLAŘ, Miloš: Úvod do problematiky rekonstrukcí v památkové péči. In *Obnova památek 2007 – rekonstrukce nebo konzervace?* Praha, Studio AXIS, 2007, s. 8–15.
- VLČEK, Pavel; HAVLOVÁ, Ester: *Praha 1610–1700, Kapitoly o architektuře raného baroka*. Praha, Libri, 1998.
- VLČEK, Pavel et al.: *Encyklopedie českých klášterů*, Praha, Libri, 1997.
- VLNAS, Vít et al.: *Florencie, Město umělců, velmožů, světců a tyranů*. Praha, Nakladatelství Lidové noviny, 2009.
- WACHSMANNOVÁ, Viktorie: Život a dílo Abrahama Leuthnera. *Památky archeologické*. Řada historická. 1946, roč. 42, s. 14–60.
- ZEMAN, Lubomír et al.: *Dějiny města Ostrova*. Ronov nad Doubravou/Ostrov, Triality/Město Ostrov, 2001.

## Nepublikované zprávy

- FIALA, Jiří; HRON, Marcel: *Kaple sv. Anny – Ostrov nad Ohří, Restaurátorský průzkum štukové sochařské výzdoby interiéru*. Restaurátorská dokumentace. Praha, Art Kodiak s. r. o., 2004. Národní památkový ústav, ú. o. p. v Lokti. RZ 1943.
- FIALA, Jiří; HRON, Marcel: *Kaple sv. Anny – Ostrov nad Ohří, Doplňující restaurátorský průzkum a záměr štukové výzdoby interiéru*. Praha, Art Kodiak s. r. o., 2006. Národní památkový ústav, ú. o. p. v Lokti. RZ 0724.
- KLSÁK, Jiří: *Předběžná zpráva k sondážnímu archeologickému výzkumu Pohřební kaple sv. Anny vévodů sasko-lauenburských v areálu bývalé piaristické koleje v Ostrově*. Karlovy Vary, Krajské muzeum, 2004. Uloženo tamtéž.
- NIGRINOVÁ, Milena et al.: *Ostrov, areál bývalého piaristického kláštera*. České Budějovice, MURUS – monumenta renovamus, projekce, spol. s r. o., 2002. Národní památkový ústav, ú. o. p. v Lokti.
- ZAHRADNÍK, Pavel; MACEK, Petr: *Stavebně historický průzkum bývalého piaristického kláštera v Ostrově nad Ohří*. Praha, SÚRPMO, 1991. Městský úřad Ostrov.
- ZEMAN, Lubomír: *Ostrov, Konvent, konventní kostel Zvěstování P. Marie a pohřební kaple sv. Anny, hloubkový stavebně historický průzkum*. Ostrov, 2004. Strojopis. Archiv autora.

## Summary

### St Anne's chapel in Ostrov and its preservation-minded rehabilitation

**Keywords:** *Ostrov — burial chapel of St Anne and its building type — Julius Heinrich, Duke of Saxe-Lauenburg († 1665) — Mannerist and early Baroque architecture — artistic influences from Italy — preservation-minded rehabilitation of historic buildings by means of reconstruction*

The chapel of St Anne in Ostrov is one of the most important landmarks in the town of Ostrov, with the significance of that monument exceeding the boundaries of the Karlovy Vary Region. The chapel was built up between 1644 and 1663 as a mausoleum for Julius Heinrich, Duke of Saxe-Lauenburg. It is the last Renaissance or more likely Mannerist chapel and, simultaneously, the most ancient early Baroque centrally planned structure in Bohemia, related to classical buildings of the Italian Renaissance and Mannerism. The architectural language of the chapel refers to the centrally planned buildings already used in the ancient world for funeral and memorial purposes, and further developed in the Renaissance period. The ground plan and disposition of St Anne's chapel in Ostrov had their profound symbolism, with San Lorenzo church's Medici chapel in Florence mentioned as possibly the closest ideal model for its construction. Until 1666, the Saxe-Lauenburg mausoleum's chapel had remained standing lonely on its site outside the town. Between 1665 and 1671, however, a Piarist college was erected in the area in front of the chapel,

enhanced with a set of chapels jointly forming a unique complex called the *Sacred Precinct*. In the second half of the 20<sup>th</sup> century, the chapel and the other structures in the *Sacred Precinct* were ravaged and brought to the brink of destruction. Within the framework of the *Historic Ostrov* project in the early 21<sup>st</sup> century, the town of Ostrov embarked upon preserving and comprehensively rehabilitating the dilapidated monastery. The project had several stages; between 2004 and 2007, the rehabilitation of the chapel of St Anne was carried out. Admittedly, owing to the structure's ruinous condition, the restoration was considerably demanding, but of great importance from the preservationists' point of view. Professionally, the mentioned preservation-minded rehabilitation is highly interesting, with the reconstruction of the structure's original, early Baroque roofing treated scholarly, on the basis of in-depth analyses and surveys. Since not even the chapel's makeshift roofing from the first third of the 19<sup>th</sup> century had been preserved, it was suggested to restore the original roof type. Both the shape and the height of the roof were deduced by means of a detailed analysis. The rehabilitation of St Anne's chapel and the entire *Sacred Precinct* can be termed a miracle. The *Sacred Precinct* was completely preserved, rehabilitated and restored back to life, serving now for cultural purposes. Inside the chapel of St Anne there is a permanent exhibition on the significance and building activities of the dukes of Saxony-Lauenburg and the margraves of Baden in Ostrov and Baden.

*(Translated by Karel Matásek)*