

Drobné a osobní zprávy

Z památkové rady

Památková rada jako expertní poradní sbor ředitele plzeňského pracoviště Národního památkového ústavu se zabývala na svém zasedání 2. 12. 2014 dvěma hlavními otázkami: záměrem novostavby pavilonu v areálu zámku v Liblíně (okr. Rokycany) a návrhem na prohlášení městských památkových zón *Plzeň – Jižní Předměstí* a *Plzeň-Petrohrad*.

Uvedené liblínské téma bylo předmětem jednání rady už podruhé.¹ Tentokrát se jednalo o přepracovaný projekt, jenž se od původního, radou zamítnutého záměru lišil především v tom, že novostavba by neměla dvě, ale jen jedno nadzemní podlaží. Ostatní její charakteristiky by však zůstaly stejné: umístění v parku hned naproti východnímu průčelí hlavní zámecké budovy, plochá střecha, velmi nízká úroveň architektury a rozsáhlé výkopy, související s provozním propojením pavilonu se zámkem suterénní chodbou značného průřezu. Rada shledala i tento přepracovaný projekt nepřijatelným pro jeho kolizi s veřejným zájmem na zachování památkových hodnot areálu zámku.

Jak je známo, v Plzni se uplatňuje ochrana území formou památkové rezervace nebo památkové zóny v historickém jádru města s okružními sady, ve vilových čtvrtích Lochotín a Bezovka a dále v několika starých vesnicích, které byly kdysi samostatnými obcemi, ale dnes patří do plzeňské městské aglomerace. Bez plošné památkové ochrany stále zůstávají předměstí velkoměstského charakteru, zejména Jižní Předměstí, jež zahrnuje zástavbu převážně z druhé poloviny 19. století a první poloviny 20. století, jakož i četné monumentální veřejné budovy a má velký význam jak po urbanistické, tak i stavebně-historické a architektonické stránce. Národní památkový ústav si proto vyžádal v létě roku 2013 rozbor a vyhodnocení širšího městského centra Plzně z památkových hledisek. Úkolu se ujal K. Kuča. Jeho práce, ukončená v roce 2014, vyústila kromě jiného v návrh na prohlášení dvou nových městských památkových zón: *Plzeň – Jižní Předměstí* a *Plzeň-Petrohrad*.² Právě ten byl předložen radě k posouzení. Po výkladu přímo K. Kučou a po obsáhlé rozpravě přijala rada své souhrnné stanovisko v tom smyslu, že návrh představuje sice ambiciózní, ale ucelenou a odborně fundovanou koncepci, z níž vyplývá, že posuzovaná městská zástavba je co do památkových hodnot srovnatelná s již existujícími památkovými zónami, popřípadě

i památkovými rezervacemi nebo jejich částmi v České republice. Rada návrh ve všech jeho dílčích částech podpořila a doporučila ho beze změny Národnímu památkovému ústavu k dalšímu projednání.

V závěru zasedání rady dne 2. 12. 2014 zazněla vůči Národnímu památkovému ústavu výzva, aby urychleně zpracoval návrh na prohlášení hodnotných budov věznice v Plzni na Borech za kulturní památku a inicioval podle svých možností prohlášení areálu někdejšího hradu (falce) římskoněmeckých císařů z rodu Štaufů včetně barokní citadely v Chebu za národní kulturní památku ve prospěch jeho následného označení za *Evropské dědictví*.³

Jan Kaigl

Nominace na udělení Ceny *Patrimonium pro futuro* za rok 2014 v Plzeňském kraji

Cena Národního památkového ústavu *Patrimonium pro futuro* s podtitulem *Společenské ocenění příkladů dobré praxe v oblasti obnovy památek a jejich restaurování, významného objevu či nálezů, prezentace a záchrany kulturní památky* byla založena v roce 2014. Tehdy byla také poprvé udělena za rok 2013, a to při slavnosti konané na zámku v Nebíloveh 23. 9. 2014.

Letošní ročník v Plzeňském kraji (krajské kolo) zahrnoval posouzení pěti vybraných nominací ve třech kategoriích. V kategorii *Záchrana památky* se jednalo o zámek v Kanicích na Domažlicku. Ten byl na konci osmdesátých let 20. století vyklizen a zůstal trvale bez využití. Zchátral natolik, že se ocitl na *Seznamu ohrožených nemovitých památek v České republice*. V roce 2014 mu svítila šance na záchranu; zámek našel ve veřejné dražbě soukromého majitele, jehož záměrem je nejen památku opravit, ale též zpřístupnit veřejnosti pro kulturní a edukační účely. V kategorii *Prezentace hodnot* byly vybrány dva příklady. Prvním z nich je

Obr. 1. Kanice (okr. Domažlice), zámek. Průhled od severozápadu trojčetnou vjezdovou bránou směrem k hlavnímu průčelí. (Foto T. Karel, 2014)



1 Poprvé se tak stalo na zasedání rady konaném dne 22. 10. 2012. Viz KAIGL, Jan: Z jednání památkové rady v roce 2012 a 2013. In *Památky západních Čech*. 3. Plzeň, Národní památkový ústav, územní odborné pracoviště v Plzni, 2013, s. 126–128.

2 Blíže viz KUČA, Karel: Koncepce památkové ochrany centrální části Plzně. In *Památky západních Čech*. 5. Plzeň, Národní památkový ústav, územní odborné pracoviště v Plzni, 2015, s. 65–81.

3 Tato značka je udělována v Evropské unii významným statkům hmotného i nehmotného kulturního dědictví, pokud symbolizují integraci, společné vzory a dějiny Evropy.



Obr. 2. Svojšín (okr. Tachov), zámek. Slavnostní sál. Pohled na západní stěnu a sousední část stěny severní. (Foto J. Kaigl, 20. 3. 2015)



Obr. 3. Svojšín, zámek. Slavnostní sál. Severovýchodní kout. (Foto J. Kaigl, 20. 3. 2015)

úprava jedné z mohyl na mohylovém pohřebišti ze střední doby bronzové, nalézajícím se v lese severně od Butova u Stříbra. Druhý je z Klatov. Současně s celkovou, zejména po výtvarné stránce mimořádně zdařilou adaptací drobného pavilonu v zahradě tamější muzejní neorenesanční budovy byla do něj umístěna nová stálá výstava více než šesti set skel z produkce celoevropsky proslulé sklářské firmy Lötz v Klášterském Mlýnu na Šumavě (1814–1939).¹

Určit nominace v kategorii *Obnova a restaurování památky* bylo nejobtížnější. Vloni totiž právě v této kategorii získala mimořádnou cenu K. Artouni, akad. mal., za restaurování pozdně barokní iluzivní nástropní a nástěnné výmalby Tanečního sálu zámku v Nebílovech, která nastavila pomyslnou laťku pro hodnocení restaurátorské práce

1 Pavilon skla v Klatovech získal první cenu v 22. ročníku soutěže *Grand Prix architektů – Národní ceny za architekturu* pro rok 2015 v kategorii rekonstrukce. V soutěži *Stavba roku 2014*, v kategorii staveb pro volný čas v Plzeňském kraji, obdržel hlavní cenu.

2 ARTOUNI, Karin: Restaurování tanečního sálu na zámku Nebílovy. *Zprávy památkové péče*. 2014, roč. 74, č. 5, s. 417–422.



Obr. 4. Klatovy, areál Vlastivědného muzea Dr. Hostaše, pavilon skla – PASK. Pohled od východu na vstupní průčelí. (Foto M. Břízová, 2015)

hodně vysoko.² Navíc se v Plzeňském kraji v roce 2014 podařilo dovést do úspěšného konce obnovu hned několika významných památek nebo jejich ucelených částí. Vybrány byly nakonec dvě: zámek v Boru a zámek ve Svojšíně. Hlavní budova borského zámku, zahrnující zvláště hodnotnou stavební etapu ve stylu sasko-míšeňské pozdní gotiky se sklípkovými klenbami, záclonovými okny nebo specifickým točitým vřetenovým schodištěm uvnitř polygonální schodišťové věžice, prochází památkovou obnovou po etapách už několik let. V minulém roce se jednalo především o rehabilitaci velkého sálu. Na zámku ve Svojšíně úspěšně skončila víceletá památková obnova slavnostního sálu ve střední části *piana nobile* včetně restaurování souboru velkoplošných rokokových závěsných obrazů (olejomalb na plátně) s alegorickými a milostnými výjevy, tvořících součást výzdoby stěn.

Do celostátního kola soutěže o Cenu Národního památkového ústavu *Patrimonium pro futuro* postoupily z Plzeňského kraje zámky Kanice (obr. 1; nominovaná osoba: majitel zámku) a Svojšín (obr. 2–3; nominovaná osoba: starosta obce). Slavnostní vyhlášení vítězů a předání cen se odehrálo dne 15. 9. 2015 v kostele sv. Floriána v Ústí nad Labem – Krásném Březně. Kanice ani Svojšín cenu sice nezískaly, ale i v nadregionálním měřítku reprezentovaly Plzeňský kraj důstojně.

Jan Kaigl

Drobná zpráva ze Sušice

Na podzim roku 2013 soukromý investor, jenž krátce předtím koupil malý přízemní řadový dům s vysokou sedlovou střechou čp. 106/III v Nuželské ulici v Sušici, přišel se záměrem, že na místě tohoto domu, po jeho demolici, vybuduje objekt nový s kanceláři pro téměř čtyřicet zaměstnanců a zároveň pro bydlení. Novostavba měla mít dvě nadzemní podlaží podobně jako obě sousední budovy a vestavbu do podkroví.

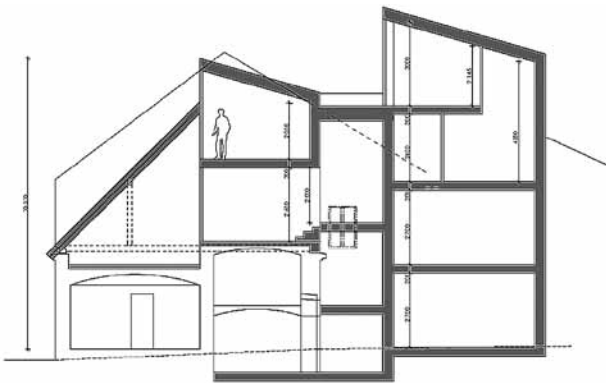
Dům není kulturní památkou, ale nalézá se v městské památkové zóně a představuje v její jihovýchodní části jeden z posledních příkladů typu, objemu a výškové hladiny původní obytné zástavby (obr. 1). Památková hodnota domu spočívá také v tom, že si podržel až dosud starou



Obr. 1. Sušice (okr. Klatovy), městská památková zóna, Nuželická ulice, dům čp. 106/III. Uliční pohled od jihozápadu. (Foto J. Zábran, 2013)



Obr. 2. Sušice, Nuželická ulice, dům čp. 106/III. Vizualizace návrhu hmotového řešení celkové stavební adaptace a přístavby. (Převzato z Rekonstrukce domu v Sušici, Sušice/Nuželická ulice/čp. 106/III, architektonická studie, Zábran – Nová architekti, 2013)



Obr. 3. Sušice, Nuželická ulice, dům čp. 106/III. Návrh celkové stavební adaptace a přístavby. Příčný řez. (Převzato z Rekonstrukce domu v Sušici, Sušice/Nuželická ulice/čp. 106/III, architektonická studie, Zábran – Nová architekti, 2013)



Obr. 4. Sušice, Nuželická ulice, dům čp. 106/III. Vizualizace návrhu celkové stavební adaptace a přístavby. Uliční pohled od jihozápadu. (Převzato z Rekonstrukce domu v Sušici, Sušice/Nuželická ulice/čp. 106/III, architektonická studie, Zábran – Nová architekti, 2013)

dispozici s postranním průjezdem a spolu s ní četné historické stavební konstrukce včetně masivního svíslého a klenutého zdiva v celém přízemí, omítek, některých oken, dveří a podobně.

Není divu, že demolice byla od počátku nepřijatelným řešením z hledisek památkové péče. Jakmile se autor projektu s domem blíže seznámil, předložil sám docela jiný návrh,¹ s nímž se ztotožnil jak investor, tak posléze i Národní památkový ústav, byť s několika podmínkami stanovenými pro další přípravu a realizaci záměru. Principem je zachování a památková obnova starého domu v exteriéru i interiérech v kombinaci se svébytně architektonicky pojatou přístavbou o třech nadzemních podlažích ve dvoře (obr. 2, 3). Ta proniká do sedlové střechy starého domu až po její hřeben, nad něj a na celou délku stavební parcely (krov má být nový v základních parametrech toho dnešního, se štítovou zdí směrem do průjezdu) a takto tvoří při pohledu z ulice druhé průčelí v pozadí (obr. 4).

Projektant tedy zvolil řešení, které sice není koncepčně nové, ale je racionální ve snaze splnit zadání od investora a zároveň vyhovět veřejnému zájmu na zachování historického charakteru domu a jeho prostředí. Veškeré prostorové požadavky na nové administrativní funkce se podařilo vtěsnat do novostavby umístěné na omezené ploše

části dvora. Tím se zmírnil tlak na radikální transformaci, popřípadě demolici historického objektu a vznikly podmínky pro jeho zachování a obnovu. Změny ve střešní krajině, v uspořádání hmot a v důsledku toho i v pohledech na dům nejen ze dvora, ale i z ulice nejsou zdaleka zanedbatelné, ba naopak, ale nepůsobí rušivě. Zodpovědný přístup se uplatnil také třeba při volbě dřeva na obklad a architektonické členění vnějšího pláště novostavby.

Pokud projektant včas rozpozná a respektuje alespoň základní charakteristiky místa včetně památkových hodnot, může získat pomyslnou přidanou hodnotu, která jeho dílo příznivě odliší od běžné stavební produkce. Uvedený příklad v Nuželické ulici v Sušici je v každém případě příspěvkem, i když jen drobným, do rozpravy obecnějšího rázu mezi tvůrčími architekty a památkáři. Dílo zatím nebylo provedeno; během jara roku 2015 se ještě pracovalo na výtvarném návrhu interiérů, opět v duchu setkávání starého s novým.

Patrik Danda, Josef Houška, Jiří Zábran

¹ Rekonstrukce domu v Sušici, Sušice/Nuželická ulice/čp. 106/III. [B. m.]. Architektonická studie. Zábran – Nová architekti. 2013.

K záměru novostavby domu seniorů v Tylově ulici v Plané

Planá u Mariánských Lázní byla založena na počátku čtyřicátých let 14. století jako městečko s výrazně protáhlým náměstím upraveným ve směru západ–východ a dvěma s ním souběžnými ulicemi; ta na severní straně se jmenovala Masná (dnes Tylova). Do těchto dvou ulic vybíhají na každé straně z náměstí kolmo další ulice, které dělí zástavbu ve směru sever–jih. Středověká urbanistická osnova města Planá se z velké části dochovala a jeho historické jádro a širší zázemí je chráněno jako památková zóna.

Pokud jde o Tylovu ulici, její jižní frontu kdysi tvořily a dosud zčásti tvoří především hospodářské objekty a zahrady k domům obráceným svým hlavním průčelím do náměstí. Na její východní straně se významně pohledově uplatňuje štítový dům čp. 149 a budova bývalého panského pivovaru. Severní uliční fronta se skládá ze starých, převážně patrových a podélně orientovaných domů. Pozemky p. č. 161/2, 162/1 v Tylově ulici, kde má vzniknout novostavba domu seniorů, jsou součástí dvora domů na náměstí čp. 21 a 22; podél ulice zde dnes stojí pouze stodola, pocházející přibližně z doby po roce 1914, a ohradní zeď s jednoduchým vjezdem.

Obr. 1. Planá (okr. Tachov), Tylova ulice. Pohled od východu na jižní frontu střední části ulice. Stodola na obrázku uprostřed má tvořit po své adaptaci součást domu seniorů. (Foto L. Romportlová, 2015)



Obr. 3. Planá, Tylova ulice. Vizualizace návrhu novostavby domu seniorů – pohled od východu na jižní frontu střední části ulice. (Zpracoval Atelier A Praha s. r. o., 2015)



V první polovině roku 2015 byla projednána v plzeňském pracovišti Národního památkového ústavu architektonická studie novostavby,¹ zahrnující též stavební adaptaci a integraci stodoly a související stavební a venkovní úpravy. Počítá se vznikem tří provozně navzájem provázaných objektů. Ten nejvyšší z nich (A) má mít dvě nadzemní podlaží, půdní patro a štít sedlové střechy směrem do Tylovy ulice, přičemž výška a sklon střechy, rozmístění oken a hmota i měřítko objektu vycházejí ze ztvárnění výše zmíněného domu čp. 149. Objekty B (přízemní s plochou střechou) a C (dvoupátrová stavba s nízkou střechou pultovou) jsou v projektu navrhovány na způsob dvou krátkých křídel umístěných proti sobě po stranách dvora. Provozní propojení objektu A se stodolou je řešeno spojovacím krčkem jednoduchého hranolového tvaru, jenž by byl vidět v některých pohledech z Tylovy ulice.

Z hlediska památkové péče by bylo ideální, kdyby novostavba vůbec nevznikla a místo ní se přikročilo k obnově zahrad.

-
- 1 Zpracovatelé návrhu: Atelier A Praha s. r. o.; Ing. arch. J. Sadílek a Ing. arch. M. Honková, ve spolupráci s Ing. arch. D. Otevřelovou a Ing. arch. J. Cymerovou.
2 KUČA, Karel; KUČOVÁ, Věra; KIBIC, Karel: *Novostavby v památkově chráněných sídlech*. Praha, Národní památkový ústav, ústřední pracoviště, 2004.

Obr. 2. Planá, domy čp. 21 a 22, zahrada ve dvorní části. Pohled směrem na sever – k Tylově ulici. (Foto L. Romportlová, 2015)



Obr. 4. Planá, Tylova ulice. Vizualizace návrhu novostavby domu seniorů – pohled na dvorní průčelí. (Zpracoval Atelier A Praha s. r. o., 2015)



Národní památkový ústav se přesto nakonec přiklonil k záměru investora za podmínek, týkajících se hmotového a materiálového řešení, barevnosti a některých detailů ve výtvarném pojednání. Dospěl k tomu při vědomí, že městský organismus, byť je památkově chráněn, nelze dogmaticky považovat za nedotknutelný a že je možné ho dotvářet i dnes novými budovami, pokud odpovídají principu vrstevnatosti historického vývoje města, jsou přínosem pro život v něm a nenarušují památkové hodnoty. Při tom všem samozřejmě hraje roli výtvarná úroveň architektury a to, do jaké míry je schopna se přizpůsobit historickému prostředí ve svém okolí.²

Teprve v dalších stupních přípravy a realizace novostavby domu seniorů v Tylově ulici v Plané se ukáže, zda vznikne kvalitní dílo ve prospěch městské památkové zóny. Zatím se zdá, že by tomu tak mohlo být.

Lucie Romportlová

Den historických krovů

25. 11. 2014 se konal v Plzni *Den historických krovů*, akce připravená plzeňským pracovištěm Národního památkového ústavu a tvořená odbornými přednáškami a exkurzemi. Přednášek i vedení exkurzí se ujali J. Bláha a M. Kloiber z Ústavu teoretické a aplikované mechaniky Akademie věd ČR. Souhrnně se v nich dotkli stavebně-historických, technických a operativních průzkumů a dokumentace starých krovů a dalších tesařských konstrukcí. První exkurze přivedla zájemce do úchvatného vysokého prostoru zčásti ještě pozdně gotických krovů nad síňovým trojlodím a nad chórem hlavního městského kostela

Obr. 1. Plzeň, kostel sv. Bartoloměje, půdní prostor. Průhled nejvyšší střední částí, umístěnou nad střední lodí kostela a oddělenou od krovů nad bočními loděmi pomocí zděných arkád, ve směru od západu na východ. V pozadí je vidět střední část východního štítu s okny a obloukem, jenž se nalézá nad triumfálním obloukem uvnitř kostela. Krov nad střední částí představuje v Čechách velmi rané, ale přitom konstrukčně i řemeslně vyspělé uplatnění tesařské vazby s ležatými stolicemi, neboť pochází z doby krátce po roce 1525. (Stejně starý je tradiční hambalkový krov nad presbyteriem.) Krovky pultových střech nad oběma bočními loděmi vznikly až kolem roku 1860. (Foto P. Danda, 25. 11. 2014)



Obr. 2. Plzeň, františkánský kostel Nanebevzetí Panny Marie, věž-zvonice, průhled jedním z polí několikapodlažní vnitřní tesařské konstrukce směrem vzhůru. 70. léta 17. století. (Foto P. Danda, 25. 11. 2014)

sv. Bartoloměje. V druhé exkurzi bylo možné podrobně se seznámit s dílem tesařů na krovech františkánského kostela v Plzni, které pocházejí z barokní doby.

– kol –

Tvrz v Dešenicích – památkářská dílna při obnově fasád

Dne 23. 4. 2015 proběhla v areálu někdejší tvrze (zámečku) v Dešenicích na Klatovsku terénní památkářská dílna plzeňského pracoviště Národního památkového ústavu, zaměřená na průzkumy, obnovu a barevnost historických fasád. Uvedená památka byla jako téma vybrána proto, že zde probíhaly práce druhé etapy její celkové stavební obnovy a revitalizace pro vznik a potřeby Muzea šumavského pivovarnictví; zvenčí i v interiéru bylo možno si dobře

Dešenice (okr. Klatovy), pracovní dílna Národního památkového ústavu, ú. o. p. v Plzni, při obnově fasád bývalé tvrze 23. 4. 2015. Ve skupince stojí zleva Ing. arch. R. Martínek, Mgr. L. Hradilová, Ing. M. Gottwaldová, Ing. arch. P. Danda, Ing. P. Domanický, Ing. arch. M. Břízová, Mgr. V. Haragová, akad. mal. J. Rataj, Mgr. L. Romportlová, Ing. arch. B. Krejsa, Ing. arch. J. Pohořalá, Ing. arch. L. Růžičková a Mgr. M. Bašta – kromě J. Rataje vesměs památkáři v odboru péče o památkový fond ú. o. p. v Plzni Národního památkového ústavu. (Foto K. Foud, 23. 4. 2015)



prohlédnout omítková souvrství pocházející z různých období, včetně hodnotných i jinak pozoruhodných nálezů, jak vzešly z restaurátorských průzkumů. Nejdříve M. Břízová stručně představila poměrně složitý stavebněhistorický vývoj objektu. Potom se pracovalo ve dvou skupinách. V první z nich – na lešení zazněl výklad L. Drncové s cílem objasnit nálezy na fasádách. Současně se jednalo o ukázkou odkryvu a sondáží historických omítek na zjištění jejich skladby a barevnosti pod vedením restaurátorů J. Rataje a J. Potklana. Každý památkář si při tom mohl sám zkusit na místech, kde nehrozila žádná škoda, jak správně takovou sondu provést. Druhá skupina si mezitím prohlédla tvrz a již dokončenou první etapu její památkové obnovy (2011–2012). Účastníci ve skupinách se navzájem vyměnili tak, aby všichni absolvovali celý program.

Miroslava Břízová

Archeologická konference

Dne 30. 9. 2014 se konala v domě *U Zlatého slunce* v Plzni konference zaměřená na záchranné archeologické výzkumy, zejména takové, které byly v minulosti finančně podporovány ve specializovaném programu Ministerstvem kultury nebo Národním památkovým ústavem. V ucelené řadě odborných konferencí, jež jsou pořádány plzeňským pracovištěm Národního památkového ústavu počínaje rokem 2012 jednou nebo dvakrát do roka na různá témata, se jednalo už o páté setkání.

Na konferenci přednesli své příspěvky archeologové z Národního památkového ústavu a dalších organizací oprávněných k provádění archeologických výzkumů. M. Tomášek, odborný náměstek generální ředitelky Národního památkového ústavu, otevřel dopolední blok stručnou charakteristikou takzvaného *Programu podpory záchranných archeologických výzkumů* a jeho vlivu na archeologické kulturní dědictví v České republice v uplynulých dvou desetiletích. P. Sokol uvedl přehled způsobů využití finančních prostředků určených na záchranné archeologické výzkumy v Plzeňském kraji v období let 2010–2014. Své postřehy k tvorbě rozpočtů výzkumů zařazených do *Programu podpory záchranných archeologických výzkumů* přednesl Z. Neustupný, jenž se ujal také prezentace výsledků některých archeologických výzkumů na památkově chráněných objektech ve středních Čechách. Další referát měl F. Prekop. Nejdříve v něm souhrnně uvedl záchranné archeologické výzkumy realizované v Karlovarském kraji s finanční podporou rezortu kultury, aby posléze představil blíže tři z nich: na zřícenině hradu Freudenstein, při pozemkových úpravách ve Vodné a při stavební obnově konkrétního rodinného domu v Přílezech. Dopolední blok přednášek uzavřeli kolegové z ostravského pracoviště Národního památkového ústavu ukázkami archeologických výzkumů v Moravskoslezském kraji za roky 2010–2013. Po polední přestávce vystoupil D. Merta (*Archaiia Brno o. p. s.*) s referátem o výzkumu rychty v Sebrančicích u Kunštátu letos a v loňském roce. Poté se program konference tematicky přesunul do jižních Čech, když opět D. Merta seznámil její účastníky s výsledky rozsáhlého archeologického výzkumu prováděného v souvislosti

s památkovou obnovou všeobecně známého objektu takzvané Horní tvrze v Kestřanech v období let 2007–2014. V následujícím příspěvku M. Bureš, P. Kacl a J. Pařez (*Archeo Pro o. p. s.*) předvedli dva archeologické výzkumy v Praze – na dříve neznámé tvrzi v Třeboradicích a na polykulturní pravěké lokalitě v Juarézově ulici v Bubenči. Závěr konference obstaraly A. Kordíková a M. Sochorová ze Západočeského muzea v Plzni pojednáním o archeologickém výzkumu polykulturní lokality v Rybově ulici v Přešticích na jižním Plzeňsku.

Záchranné archeologické výzkumy představují převažující díl odborné terénní práce archeologů. Způsoby organizace, mimořádná odborná náročnost včetně komplexního zpracování movitých archeologických nálezů a také financování těchto výzkumů tvoří ve svém souhrnu specifickou disciplínu, pro laickou veřejnost leckdy jen obtížně srozumitelnou. Hlavním cílem plzeňské konference bylo přispět, byť jen v malém rozsahu, k výměně zkušeností mezi archeology navzájem, ale i mezi archeology na jedné straně a památkáři a dalšími profesemi, které se podílejí na uchování hmotného kulturního dědictví, na straně druhé.

Petr Sokol

Dialog tvarů v románské architektuře

V rámci svého výchovně vzdělávacího cyklu *Ze života památek* uspořádalo plzeňské pracoviště Národního památkového ústavu pro letní turistickou sezónu a současně



Výstava fotografií z archivů Národního památkového ústavu a Ústavu dějin umění Akademie věd ČR

DIALOG TVARŮ V ROMÁNSKÉ ARCHITEKTUŘE

Mázhaus domu *U Zlatého slunce*
Národní památkový ústav, územní odborné pracoviště v Plzni
Prešovská 7, Plzeň

květen – listopad 2015
ve všedních dnech od 6 do 18 hodin
vstup volný

PLZEŇSKÝ KRAJ



Obr. 1. Cheb, areál někdejšího hradu (falce) římskoněmeckých císařů z rodu Štaufů, patrová palácová kaple. Pohled v horní kapli sv. Erharda a sv. Uršuly do oltářního prostoru směrem k místnosti na jeho jižní straně. Stavba vznikla na místě starší svatyně v 80. letech 12. století. Bohatství tvarů architektury a ornamentu abstraktního geometrického, rostlinného a figurálního je vidět v obou podlažích. Řešení vysokých žebrových křížových kleneb v horní kapli je srovnatelné se slohově vyzrálými příklady rané gotické architektury v Alsasku nebo v severní Francii v 2. polovině 12. století. – Areál hradu a barokní citadely v Chebu by si zasloužil označení Evropské dědictví. (Fotoarchiv Národního památkového ústavu, generální ředitelství, foto C. Šíla, 1958)

u příležitosti oslav v Plzni jako *Evropským hlavním městem kultury* v roce 2015 komorní výstavu archivních, vesměs černobílých uměleckých fotografií. Téma výstavy vyplývá z jejího názvu: *Dialog tvarů v románské architektuře*.

Románskou architekturu lze na našem území sledovat v jejích proměnách obrážejících především cizí vlivy ze západní a jižní Evropy. Hlavními nositeli uměleckých podnětů byly kláštery benediktinské a premonstrátské, později též cisterciáků. Význam klášterních staveb spočíval v šíření vyspělých technických způsobů, typů staveb a dekoračních prvků. Na architektonické plastice, na reliéfech tympanonů, na archivoltách a ostění portálů, ve tvarech a profilaci ostění oken, na hlavicích a patkách sloupů, na lisenách nebo dokonce slepých arkádách, na konzolách a římsách, upravených například s využitím obloučkového vlysu, právě podle takových článků románské architektury se daří nejlépe poodhalit dobu vzniku a umělecký původ díla. V plastické výpravě románských

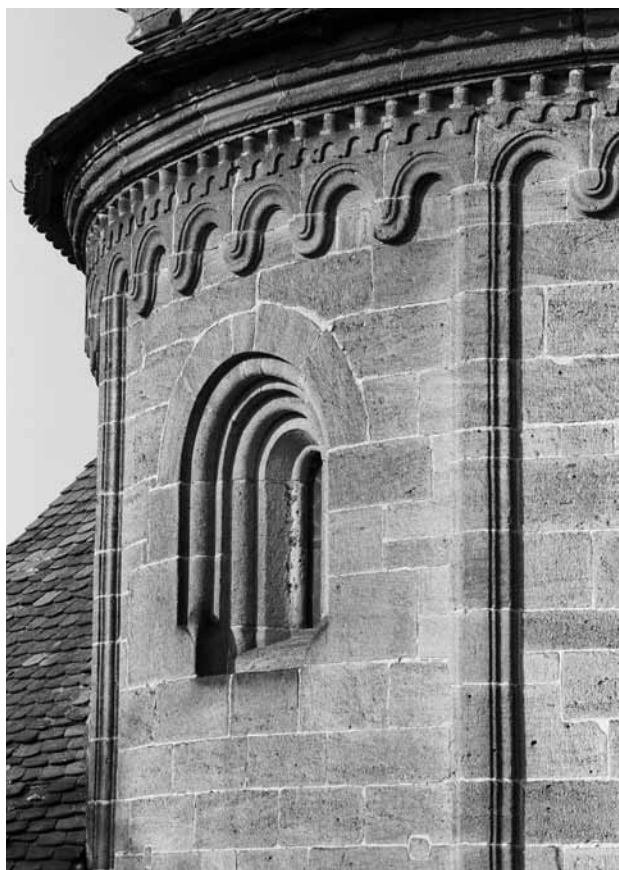


Obr. 2. Svojsín (okr. Tachov), kostel sv. Petra a Pavla. Přizemí věže sklenuté čtyřmi křížovými klenbami bez žeber do pasů a na střední sloup s kubickou hlavicí. Románská, byť neúplně dochovaná stavební etapa svojsínského kostela s mohutnou západní hranolovou věží patří mezi významné projevy stavitelství a architektury vznikající z iniciativy rané pozemkové šlechty v Čechách v době kolem poloviny 12. století. (Fotoarchiv Národního památkového ústavu, ú. o. p. v Plzni, foto J. Gryc, 1995)

portálů a průčelí se nejednalo jen o výzdobu, ale též o náboženské symboly, jejichž obsah dnes už nemusí být vždy docela jasný. Portály a méně často okna, obvykle s typickým půlkruhovým obloukem, byly často zdobeny geometrickými motivy jako třeba diamantováním, šachovnicí nebo zubořezem, popřípadě pravidelně umístěnými kulovitými útvary – bobulemi. Užití palmety pro ztvárnění hlavic sloupů, říms a portálů je známkou klasicizující tradice. Dalšími oblíbenými prvky byly abstraktní pletence nebo tordované dřívky sloupků.¹

Velký význam měly románské stavby na chebském hradu v poslední třetině 12. století. Tehdy zde vznikl monumentální císařský palác. Vedle něho volně stojící patrová kaple (obr. 1) se podobá přibližně soudobé palácové kapli na hradu v Norimberku. Hranolová, původně přinejmenším čtyřpodlažní věž hradu Přimda zhruba z poloviny 12. století, o půdorysu přesně 16,5 × 16,5 m, ve stavební srostlici se soudobým bočním drobným objektem, jenž

1 RADOVÁ, Milada; ŠKABRADA, Jiří: *Románské stavitelství*. Praha, Ediční středisko ČVUT, 1992, s. 37–66.



Obr. 3. Potvorov (okr. Plzeň-sever), kostel sv. Mikuláše. Detail vnějšího pláště apsidy s plně dochovaným románským oknem v její ose, měkce modelovanými lisenami, dvojitým obloučkovým vlysem, zubořezem a profilovanou korunní římsou. Monumentální, v kategorii středověkých vesnických kostelů velmi velká jednodílná podélná chrámová stavba z doby kolem roku 1200. – Kostel v Potvorově byl nominován plzeňským pracovištěm Národního památkového ústavu v roce 2014 na prohlášení za národní kulturní památku. (Fotoarchiv Národního památkového ústavu, ú. o. p. v Plzni, foto J. Gryc, 1993)

sloužil v přízemí snad už od začátku jako vězení, obsahuje obytné patro s pozůstatky sruženého okna a krbu v koutu místnosti. Ve velké části západních Čech se silně uplatňoval vliv bohatého kláštera benediktinů v Kladru-bech, založeného panovníkem v roce 1115. Z jeho románské minulosti včetně konventního chrámu, jenž byl vysvěcen roku 1233, dochovalo se však poměrně málo. Pouhým odleskem všestranné náročnosti stavební a architektonické práce v okruhu kladrubského kláštera na počátku druhé poloviny 12. století je románská etapa stavby kostela ve Svojsíně (obr. 2). Naproti tomu zprostředkující uměleckou úlohu při vzniku kostela v Potvorově (obr. 3), další proslulé západočeské památky pocházející z románské epochy, sehrál klášter cisterciáků v Plasích nejspíš v době kolem roku 1200.

Specifikem českých zemí v celoevropském kulturně-historickém kontextu jsou románské rotundy a vlastnické tribunové kostely v početném zastoupení obou těchto typů chrámových staveb.

Výstava, připravená s finanční podporou Plzeňského kraje a věnovaná nedožitým devadesátým pátým narozeninám

doc. Ing. arch. M. Radové-Štikové, CSc., se konala od května do listopadu roku 2015 v mázhauzu domu *U Zlatého slunce* v Plzni, kde sídlí plzeňské pracoviště Národního památkového ústavu.

Jan Kaigl

Konference *Z památkové péče a dějin staveb*

Nedožité devadesáté páté narozeniny doc. Ing. arch. M. Radové-Štikové, CSc. (Terst, 7. 6. 1920 – Praha, 28. 12. 2003) vyvolaly u nás i v cizině častější vzpomínky na ni a na dobu, kdy předávala své hluboké znalosti z dějin evropského urbanismu, stavitelství a architektury, metod vědecké práce a z památkové péče studentům fakult stavební a architektury Českého vysokého učení technického v Praze. Žáci a přátelé M. Radové-Štikové jsou dnes všude, kde jde o vážný výzkum, průzkumy a dokumentaci památek a jejich ochranu. Ke své učitelce se rádi hlásí; s větším odstupem času si zpravidla lépe než ve svých studentských letech uvědomují, jak je natrvalo obohatila a inspirovala nejen profesně, ale často i lidsky.¹ M. Radovou-Štikovou, nositelku státní ceny za památkovou péči za rok 2003,² si plzeňské pracoviště Národního památkového ústavu připomnělo v rámci oslav v Plzni jako *Evropském hlavním městě kultury* v roce 2015 uspořádáním výstavy fotografií *Dialog tvarů v románské architektuře* (od května do listopadu) a kromě toho právě na konferenci *Z památkové péče a dějin staveb*, která se konala v domě *U Zlatého slunce* v Plzni dne 7. 9. 2015. Program konference byl záměrně pestrý, aby se – i když jen útržkovitě a ve skromných podmínkách pouze jednodenního setkání – alespoň naznačila velká šíře odborného záběru, jež je pro dnešní památkovou péči typická a žádoucí. Na konferenci zazněly tyto příspěvky: *Exkurze studentů Fakulty stavební ČVUT v Praze do Cách a okolí s M. Radovou-Štikovou v roce 1965* (V. Láška), *Pivovarská vodárenská věž v Plzni* (J. Škabrada), *Středověká kvádríková rezidence dvora v Praze-Lyso-lajích* (T. Dittrich), *Oltářní menza v kostele Nanebevzetí Panny Marie v Rousínově* (E. Volfová), *Význam díla Johanna Venuta pro české stavebněhistorické bádání* (L. Svoboda), *Kostel v Nezamyslicích a jeho stavební vývoj ve středověku* (R. Lavička), *Sklípkové klenby v Chomutově a Kadani*

1 Např. MACEK, Petr: Za paní docentkou Radovou. *Průzkumy památek*. 2004, roč. 11, č. 1, s. 1-2. ŠKABRADA, Jiří: Vzpomínky na paní docentku. *Zprávy památkové péče*. 2004, roč. 64, č. 2, s. 171-172. LÁSKA, Vojtěch: K výročí nedožitých 90 let doc. Radové-Štikové. *Zprávy památkové péče*. 2010, roč. 70, č. 6, s. 429-430. CHOTĚBOR, Petr: Kroužek docentky Radové. *Zprávy památkové péče*. 2010, roč. 70, č. 6, s. 432.

2 KAIGL, Jan: Zvláštní čestné uznání ministra kultury za ochranu kulturních památek při povodni v srpnu roku 2002 a Cena Ministerstva kultury za památkovou péči. *Zprávy památkové péče*. 2003, roč. 63, č. 6, s. 434.

3 ŠKABRADA, Jiří: Za záchranu stodol s krovem *na kobylu* v jihozápadních Čechách. In *Památky západních Čech*. 5. Plzeň, Národní památkový ústav, ú. o. p. v Plzni, 2015, s. 127-128.



Chomutov, budova čp. 1 (radnice, bývalý zámek a komenda německých rytířů s kostelem sv. Kateřiny), střední sál ve zvýšeném přízemí. Pohled do střední části sklípkové klenby. (Foto J. Pachner, 2012)

– stav v roce 2015 (J. Pachner), *Povrchové úpravy kamene – součást architektonického dědictví – problém památkové péče* (M. Solař), *Architekt jako památkář* (V. Jesenský). Závěr konference byl vyhrazen proklamaci na záchranu stodol s krovem *na kobylu*, specifického a dnes velmi ohroženého druhu lidových staveb v jihozápadních Čechách, kterou uvedl přední znalec staré stavební kultury prof. Ing. arch. J. Škabrada, CSc., a se kterou se účastníci konference ztotožnili.³ Konference byla hojně navštívena nejen odborníky, ale též zájemci o památky z širší veřejnosti. K čestným hostům patřili Ing. V. Ourada, Ph.D., náměstek ministra kultury, a náměstek generální ředitelky Národního památkového ústavu Mgr. M. Tomášek, Ph.D.

Jan Kaigl

Za záchranu stodol s krovem *na kobylu* v jihozápadních Čechách

Jihozápadní Čechy představují region s výskytem několika vysoce pozoruhodných fenoménů v oblasti takzvané lidové architektury, přesněji vyjádřeno v uplatnění starobylých konstrukcí na tradičních venkovských stavbách. Kromě roubených kleneb, užívaných nad sýpkovými komorami, jsou to především krovy, pro něž se na venkově dochovaly autentické názvy *na kobylu*, případně *na vosla*. Už sama tato terminologie je velmi pozoruhodná, protože připodobňuje princip stavební konstrukce k převážení nákladů na hřbetech zvířat, tedy ke způsobu obvyklému v období starším, než bylo běžné užívání vozů.

Mluvíme o velmi jednoduché konstrukci. Spočívá ve stavbě stolice s hřebenovou vaznicí (*slemenem*), přes kterou se zavěšují páry krokví (*lemězů*); odlišný a opět starobylý termín je tu namísto, protože paty krokví se v hambalkových krovech zpravidla pevně zapírají do konců vazných trámů nebo krátčat, zatímco v krovech *na kobylu* jsou dolní konce lemězů volné, nebo jen fixované kolíkem k hornímu ukončení obvodové stěny s případnou

pozednicí či okapovou vaznicí. Lemězy se připravovaly výhradně z nehraněné tyčoviny a umísťovaly v krovu tenčími konci dolů. Silnější konce byly nahoře proto, že na nich bylo nutné provést vzájemné spojení tak, že se jeden z konců rozštípl, do rozštěpu se vsunul naplocho zeslabený konec druhého prvku a spojení se zajistilo přes vyvrtný průběžný otvor důkladným kolíkem.

Klíčová součást konstrukce – stolice s hřebenovou vaznicí odkazuje k tomu nejstaršímu, co dokážeme v našem tradičním stavitelství rozpoznat. Právě takovou konstrukcí totiž musely být zastřešeny ty objekty z konce pravěku a raného středověku, které známe z archeologických výzkumů jako zčásti zahroubené stavby s páry kúlových jam u středů dvou protilehlých stěn. Kúly, zakončené nahoře vidlicovou rozsochou, musely nést hřebenovou vaznicí a přes ni se musely zavěšovat výše zmíněným způsobem lemězové krokve. Konstrukci tohoto typu v našem vesnickém prostředí zachycují středověká kresebná vyobrazení. Na Slovensku (v Šale nad Váhom) se dokonce zachoval dům, před jehož čelní stěnou existuje taková *socha* s vidlicí pro zaklesnutí hřebenové vaznice.

Jediná odlišnost známých mladších krovů *na kobylu* oproti právě uvedeným jednoduchým principům spočívá v podélném ztužení stolice, které v polozemnicích nebylo potřeba, protože jej bylo v dostatečné míře dosaženo zapuštěním sloupů do země a jejich následným opřením o stěnu zahroubené části. V krovech mladších nadzemních objektů se tedy opory nahrazovaly ztužením, jež se ustálilo v podobě jakéhosi sníženého dvojčete hřebenové vaznice, provázeného šikmými vzpěrami či pásky. Ty vycházely ze sloupů a směřovaly vzhůru přes spodní vaznicí do vaznice hřebenové. Podélné ztužení tak v horní části obstarává namísto pouhé hřebenové vaznice s pásky konstrukce připomínající jednoduchý příhradový vazník.

Takto bývaly vybaveny tisíce našich venkovských objektů – domů i hospodářských staveb, zejména stodol.

Obr. 1. Újezdec (okr. Klatovy), usedlost čp. 7. Štítové průčelí přední části domu. Vnějšíkovým rozpoznávacím znamením existence krovu *na kobylu* je uplatnění koncové části vaznic před plochou horní částí štítu. (Foto J. Škabrada, 1979)





Obr. 2. Újezdec, usedlost čp. 7. Dožívající konstrukce stodoly, zba-
vená střešní krytina. Kromě hřebenového vazníku na čtyřech slou-
pech, jejichž umístění tvoří základní rozvrh stavby, je patrné rá-
mové jádro spodní části objektu s výškou vjezdu na mlat. Střecha
mimo vrata pokračovala dolů a končila až na nízkých roubených
obvodových stěnách. (Foto J. Škabrada, 1979)

U stodol víme díky výzkumné práci starší badatelské ge-
nerace, že se takové krovky snad mohly vyskytovat téměř
na celém českém území. Pokud jde o obytné domy, víme
o nich zatím právě jen z jihozápadních Čech, což zřejmě
souvisí s užitím konstrukcí sledovaného typu v nejstarší
vrstvě venkovských staveb dále na jihozápad, tedy v Ba-
vorsku a ve Švýcarsku.

U domů a mladších stodol je konstrukce krovu *na ko-
bylu* vždy oddělena od spodní stavby: sloupy stojí až na
horním ukončení jejich příčných stěn. O to více bychom
si měli vážit dokladů starobylého provedení s vysokými
sloupy, kde konstrukce krovu tvoří prakticky celou stavbu.
Takových stodol existovaly v jihozápadních Čechách de-
sítky ještě v době po druhé světové válce. Na sloupech po
stranách mlatu byly často opatřeny vyřezaným letopoč-
tem zpravidla z druhé poloviny 17. století, tedy z období
konsolidace společenských poměrů po skončení třicetile-
té války. Jejich obvodové stěny byly velmi nízké, tvořené
jen jakousi ohrádkou (dřevěnou či kamennou), o kterou
se opíraly spodní konce krokví. Proto muselo ze střechy
vystupovat svým charakteristickým nadvýšením zastřeše-
ní vjezdů na mlat, zpravidla kombinované s půdorysným
zapuštěním vjezdu mezi ukončením stěn.

Při inventarizaci lidové architektury na okrese Klato-
vy pro Krajské středisko státní památkové péče a ochra-
ny přírody v Plzni v sedmdesátých a osmdesátých letech
20. století bylo možno se potkat již jen s posledními do-
klady těchto staveb, a to zpravidla ve fázi rozpadu. K je-
jich neutěšenému stavu přispívalo i běžné vybavení leh-
kou tradiční krytinou. Stodoly se tyčily za usedlostmi
v zahradách jako charakteristické vysoké hmoty, odlišné
od mladších staveb na první pohled nízkými obvodový-
mi stěnami a střechou se strmým valbovým ukončením.

1 Proklamace byla přijata účastníky konference *Z památkové
péče a dějin staveb*, kterou uspořádalo plzeňské pracoviště Ná-
rodního památkového ústavu a která se konala v domě *U Zla-
tého slunce* v Plzni dne 7. 9. 2015.



Obr. 3. Žďár (u Zborov, okr. Klatovy). Usedlost čp. 4. Krov stodoly.
Koncová část hřebenového vazníku na kobylu s horní částí
strmého valbového čela střechy se zbytky doškové krytiny. (Foto
J. Škabrada, 1980)

Několik objektů bylo tehdy v rámci inventarizace zamě-
řeno. Nikdy nezapomenu na stodolu v usedlosti čp. 7
v Újezdci, stále vznešenou i ve stádiu zániku, která jako-
by vystavovala na odiv svou konstrukci, tehdy zba-
venou prakticky už úplně střešní krytina. Druhá zaměřená sto-
dola v Boubíně, v usedlosti čp. 8 stále existuje. Její trans-
fer – logicky do skanzenu v nedalekých Chanovicích nebo
v sousedství zříceniny hradu Velhartice – by měl patřit ke
klíčovým úkolům dnešní regionální muzejní a památko-
vé péče.

Proklamace

*„Stodoly s vysokou sloupovou konstrukcí s krovem na ko-
bylu v jihozápadních Čechách patří k mimořádně hodnot-
ným, zatím stále jen málo doceněným dokladům tradiční
stavební kultury v Čechách. Svým významem včetně pro-
pojení na nejstarší typy staveb ve střední Evropě přesahu-
jí hranice našeho státu. Je třeba vyvinout maximální úsilí
pro evidenci, dokumentaci a záchranu alespoň posledních
jejich zbytků.“¹*

Jiří Škabrada

Ivo Hlobil v Plzni

V cyklu odborných konferencí, přednášek, exkurzí a foto-
grafických výstav pořádaných každý rok pod souhrnným
názvem *Ze života památek* Národním památkovým ústa-
vem v domě *U Zlatého slunce* v Plzni vystoupil I. Hlobil dne
7. 10. 2014, aby uvedl referát *Hodnota a cena stáří v Česku
po obnově kapitalismu – úvaha o aktuálním stavu klasické
otázky památkové péče*. I. Hlobil pracoval v počátcích své



Prof. PhDr. Ivo Hlobil, CSc. (Vlastní fotoarchiv, 2014)

profesní dráhy jako terénní památkář na severní Moravě. Dnes je všeobecně a mezinárodně uznávaným historikem umění, vědeckým pracovníkem Ústavu dějin umění Akademie věd ČR. Věnuje se dlouhodobě zejména středověkému a ranému renesančnímu umění a dále teorii památkové péče. Národní památkový ústav a Univerzita Palackého v Olomouci mu vydaly v roce 2008 výbor z autorských textů v publikaci *Na základech konzervativní teorie české památkové péče*. Hlavní složku referátu I. Hlobila v Plzni tvořil výklad základních teoretických východisek soudobé památkové péče na pozadí díla jednoho z jejích zakladatelů A. Riegla († 1905) a několik konkrétních ukázek jejich aplikace nebo nepochopení v minulosti i dnes v českých zemích. Přednáška měla velký úspěch. Byla mimořádně inspirativní. Lze tak soudit i podle dlouhé, živé a hlavně odborně vydatné debaty, která se po vystoupení I. Hlobila rozproudila mezi ním a přítomnými památkáři. Budeme rádi, kdykoli k nám I. Hlobil opět zavítá.

– red –

Dvě přednášky v domě U Zlatého slunce v Plzni v červnu roku 2015

Barevnost, vývoj, průzkumy, dokumentace a obnova barevnosti barokních fasád, to vše bylo téma přednášky P. Macek, všeobecně uznávaného historika staveb a architektury, jenž působí v Národním památkovém ústavu a současně jako pedagog v Ústavu pro dějiny umění Filozofické fakulty Univerzity Karlovy v Praze. Přednáška se konala v domě *U Zlatého slunce* v Plzni dne 15. 6. 2015

¹ Oba jsou členy řešitelského týmu výzkumného úkolu Národního technického muzea v Praze s názvem *Komplexní metodika pro výběr a řemeslné zpracování náhradního kamene pro opravy kvádřového zdiva historických objektů*.

v rámci výchovně vzdělávacího cyklu *Ze života památek*, pořádaného od roku 2011 v Plzni Národním památkovým ústavem. Barevnost barokní architektury P. Macek uvedl v širších souvislostech, s přesahem do renesance a gotiky na jedné straně a do klasicismu na straně druhé. Pro éru raného baroka upozornil například na fasády zámku v Roudnici nad Labem, představující milník svého druhu, pokud jde o průzkumy barevnosti cíleně prováděné pro potřeby památkové péče. Různé proměny historických fasád během barokní doby ukázal mimo jiné na kostele Zvěstování Panny Marie v Litoměřicích nebo na zámku Červený Hrádek u Jirkova. Upozornil také na různé trendy, které se při obnově barevnosti uplatňovaly v posledních několika desetiletích, a na dnešní památkovou praxi (Mariánská Týnice, Kladruby – Nový konvent a další).

22. 6. 2015 se konala na stejném místě další přednáška, věnovaná tentokrát technologickým postupům při opracování stavebního kamene ve středověku. Přednášky se ujali M. Panáček a M. Cihla.¹ V poslední době existuje snaha vytvořit na základě poznávání širšího okruhu historických, především středověkých staveb ve střední a západní Evropě databázi typů povrchového opracování kamene v minulosti. Tato databáze může významně přispět například k zařazování stavebních památek do okruhů či hutí nebo k přesnější dataci jejich vzniku, než je tomu dosud. M. Panáček a M. Cihla věnovali velké množství ukázek starému dílu kameníků nejen v českých zemích, zejména na severu Čech, ale i v cizině. Se znalostí historické ikonografie dali do náležité souvislosti různé typy náradí a nástrojů pro opracování kamene, které se v běžné praxi už dávno nepoužívají, stejně jako nástrojů dosud

užívaných, a názorně demonstrovali, jaké příznačné stopy zanechávají na povrchu kamene (takzvaná traseologie); během přednášky bylo k dispozici několik autentických nástrojů nebo jejich repliky. Oba přednášející se dotkli také problematiky druhotných zásahů do původní materie. Zdůraznili nutnost kritického přístupu při průzkumu starých staveb. Během přednášky se dále uplatnil výklad některých aspektů významných pro obnovu kamenných památek, jako je vytěžení či uzavření historických lomů nebo nedodržování tradičních technologií, což obvykle negativně ovlivňuje vizuální i technickou stránku hotového díla.

Obě přednášky vzbudily v auditoriu velký ohlas. Brevnost v historické architektuře obdobně jako způsoby opracování kamene v minulosti představují v památkové péči vesměs významná témata, jimž je třeba věnovat trvalou pozornost.

Václav Chmelíř, Alžběta Kratochvílová

Navzdory času – 6. ročník fotografické výstavy

Na území Plzeňského kraje eviduje dnes Národní památkový ústav 3 192 nemovitých kulturních památek. Toto číslo zahrnuje jednotlivé stavby i celé rozsáhlé areály. Obnova a údržba památek klade na jejich vlastníky ve srovnání s majiteli nechráněných objektů mnohem větší požadavky, například pokud jde o použité materiály, řemeslné zpracování, restaurování nebo technickou zdatnost zhotovitele díla. Je zřejmé, že nároky na zachování či rehabilitaci památkových hodnot se promítají i do finančních nákladů. Aby byl rozdíl mezi obnovou památky a běžnými pracemi při opravách jiných objektů alespoň do určité míry kompenzován, aby se vlastníkům památek pomohlo z veřejných prostředků nést jejich břemeno, k tomu existují dva dotační tituly Plzeňského kraje: *Zachování a obnova kulturních památek* a *Obnova historického stavebního fondu v památkových rezervacích a zónách a staveb drobné architektury*. Jak vyplývá už z názvů obou dotačních titulů, Plzeňský kraj finančně podporuje nejen obnovu památek, ale i objektů, které sice nejsou památkami, ale dotvářejí historické prostředí území s plošnou památkovou ochranou nebo tvoří v kulturní krajině prvek významný pro poznání jejího vývoje. Mezi ně patří například boží muka a kapličky. Také takové objekty je třeba opravovat citlivě; výběrem vhodných materiálů a technologií by se mělo dbát na to, aby si uchovaly svůj historický charakter a působily příznivě na svém místě. Pro prezentaci konkrétních výsledků, které dotace Plzeňského kraje v památkové péči každoročně přináší, slouží výstavy fotografií *Navzdory času* pořádané plzeňským pracovištěm Národního památkového ústavu. V roce 2014 se jednalo o 6. ročník výstavy. Vznikla opět s finančním příspěvkem od Plzeňského kraje. Byla instalována v mázhauzu domu *U Zlatého slunce* v Plzni, zahájena vernisáží 1. 12. 2014 a trvala až do května roku 2015.

Alena Černá

Přehled souhrnu finančních příspěvků a dotací poskytnutých Ministerstvem kultury a Plzeňským krajem na akce památkové obnovy v Plzeňském kraji v roce 2014

Název programu	Prostředky v mil. Kč
Havarijní program Ministerstva kultury	4,862
Program záchrany architektonického dědictví Ministerstva kultury	17,690
Program regenerace městských památkových rezervací a zón Ministerstva kultury	5,801
Program péče o vesnické památkové rezervace a zóny a krajinné památkové zóny Ministerstva kultury	3,710
Program restaurování movitých kulturních památek Ministerstva kultury	1,020
Podpora obnovy kulturních památek prostřednictvím obcí s rozšířenou působností – program Ministerstva kultury	9,772
finanční prostředky z programů Plzeňského kraje	2,700
Celkem	45,555

- red -

Dvě nová lepolela

Na samém závěru roku 2014 vyšla v populárně naučné řadě edice *Památky západních Čech*, kterou vydává plzeňské pracoviště Národního památkového ústavu, dvě nová lepolela. Jako čtvrtý svazek této řady se čtenářům dostala do rukou publikace *Plzeň – mariánský sloup, Kulturní památka* (autoři: V. Kovařík a P. Zahradník, ISBN 978-80-85035-44-5). Pojednává o pozoruhodné památce barokního sochařství, umístěné v severní části náměstí Republiky v Plzni, v prostoru mezi hlavním městským kostelem sv. Bartoloměje a budovou radnice. Text vznikl úpravou z článku, jenž byl uveden v loňském sborníku *Památky západních Čech*.¹ Mariánský sloup vznikl jako projev vděčnosti obyvatel Plzně za záchranu před morovou epidemií v roce 1680. Po další morové ráně v roce 1713 byla výzdoba obohacena o další sochy. Pozornost je věnována především vrcholu sloupu, osazeného replikou takzvané

1 KOVAŘÍK, Viktor; ZAHRADNÍK, Pavel: Mariánský sloup na náměstí Republiky v Plzni, Ke vzniku a opravám památky ve světle archivních pramenů. In *Památky západních Čech*. 4. Plzeň, Národní památkový ústav, ú. o. p. v Plzni, 2014, s. 69–84.

Plzeňské madony, gotické milostné sochy, jejíž kult se nově rozvinul právě koncem 17. a během 18. století. Popsaný jsou také všechny ostatní sochy, například sv. Bartoloměje, patrona města, zemského patrona sv. Václava nebo sv. Rocha a sv. Rozálie Palermské, kteří bývali uctíváni jako ochránci právě před morem. Závěrečnou kapitolu tvoří přehled oprav a restaurátorských prací, jimiž památka prošla od roku 1814 až dosud.

K hodnotnému souboru starého lidového stavitelství přivádí čtenáře páté leporelo s názvem *Plzeň-Bolevec, Selský dvůr čp. 1 U Matoušů, Národní kulturní památka* (autor: K. Foud, ISBN 978-80-85035-45-2). Úvodní kapitola shrnuje historii dvora, jehož existence je písemně doložena poprvé v roce 1635. Důraz je položen na výraznou proměnu, kterou statek prodělal v rozmezí od osmdesátých let 18. století do třicátých let 19. století. Stručně jsou podchyceny stavební projevy pocházející z konce 19. a z počátku 20. století. Do dějin dvora *U Matoušů* v Plzni-Bolevci se neblaze zapsaly události po 2. světové válce, včetně nuceného začlenění hospodářství do místního zemědělského družstva. Negativně do historického prostředí památky zasáhly demolice části staré vesnice v souvislosti s budováním velkého panelového sídliště na sklonku sedmdesátých let 20. století. Je přirozené, že autor svou pozornost věnuje zejména obytnému stavení s hodnotnou vícedílnou dispozicí a dále četným historickým konstrukcím a stavebním a řemeslným detailům, které se v areálu dvora dochovaly. Na závěr jsou souhrnně zmíněny práce památkové obnovy, které ve dvoře probíhají od konce 20. století, zejména však od roku 2007, kdy byla památka převedena do správy Národního památkového ústavu.

Obě celobarevná osmistránková leporela formátu 9,9 × 26 cm vyšla v nákladu vždy 1 000 výtisků. Soudobé snímky jsou kombinovány s archivními fotografiemi. V případě dvora *U Matoušů* čtenář jistě ocení jeho kresbnou axonometrii a půdorys přízemí obytného stavení se stavebněhistorickou analýzou, kterou zpracoval J. Anderle. Publikace jsou neprodejné. Jsou k dispozici mimo jiné v budově sídla vydavatele, tedy v domě *U Zlatého slunce* v Prešovské ulici v Plzni.

Karel Matásek

Renovace dvorních pavlačí domu *U Zlatého slunce* v Plzni

V domě *U Zlatého slunce* v Plzni, kde sídlí územní odborné pracoviště Národního památkového ústavu, byly vloni na podzim renovovány obě dvorní pavlače (v prvním a druhém patře) v rozsahu omítaných fasád a dřevěné konstrukce zábradlí. Fasády byly zašpiněné od běžného provozu. Pro jejich opravu postačil pouze nový nátěr po předchozím vytmelení lokálních prasklin, přičemž kombinace barvy světle béžové na základní plochu a okrově červené na architektonické články zůstala zachována. Práce na zábradlí, které je tvarovou replikou pozdně barokní konstrukce provedené z dubového dřeva poměrně nedávno – v roce 2000, byly složitější. Před patnácti lety bylo zábradlí natřeno bezbarvým lakem, jenž se už dlouho



Plzeň, dům U Zlatého slunce. Dvorní fasády a pavlače po renovaci. (Foto J. Kaigl, 13. 1. 2015)

odlupoval v důsledku působení vlivů povětrnosti, a tím přestal plnit svou ochrannou funkci. Hlavním problémem však byla vratkost zábradlí – na několika místech bylo možné jeho stav označit jako téměř havarijní. Zakázky se ujala stavební firma BOLID-M z Prahy, která má velké zkušenosti s opravami stavebních památek; mezi její nedávné a úspěšné realizace v západních Čechách patří například obnova krovů a střech bývalého jezuitského kostela v Klatovech nebo fasád kostela sv. Petra a Pavla v Liticích v Plzni. Dílo, rozdělené do dvou samostatných etap zvlášť pro první a zvlášť pro druhé patro, začalo průzkumem, detailní fotodokumentací a demontáží prvků zábradlí a jejich odvozem do truhlářské dílny. V zájmu nerušeného a bezpečného provozu budovy vzniklo současně lehké nové (provizorní) zábradlí. Oprava zahrnovala především odstranění starých laků jejich zbroušením, tmelení míst narušených do hloubky dřeva a nátěry. Na barevné tónování a ochranu povrchů jednotlivých prvků byl použit dvojí až trojí transparentní nátěr takzvanou švédskou silnovrstvou lazurou na bázi alkydových pryskyřic, která velmi dobře a dlouhodobě vzdoruje povětrnostním vlivům, odpuzuje vodu, příznivě usměrňuje vlhkost dřeva a chrání ho před šednutím, plísněmi a houbami, je pružná, nepraská, neodlupuje se a má vysokou odolnost proti ultrafialovému záření. Když bylo zábradlí osazováno zpět na své místo, přikročilo se k zpevnění a zesílení kovových kotev, na které nasedá každý nosný sloupek zábradlí a které ovlivňují podstatným způsobem jeho stabilitu. Dílo včetně renovace fasád trvalo zhruba dva a půl měsíce. Skončilo bez vad a nedodělků 5. 11. 2014. Národní památkový ústav za ně zaplatil něco málo přes 240 000 Kč. – V červnu roku 2015 byla provedena ještě dílčí oprava omítek a obnova nátěrů fasád pod

pavlačemi v přízemí. Tím se údržba všech fasád a pavlačí ve dvoře památkově chráněného domu *U Zlatého slunce* v Plzni úspěšně uzavřela.

Lenka Růžičková

Sedmdesátiny Ludmily Lohrové

Nebývá zvykem uvádět na stránkách odborné publikace medailónky někomu, kdo působil ve státní památkové péči na zdánlivě jen podpůrném pracovním místě. Rádi se zde odlišíme kvůli sedmdesátým narozeninám L. Lohrové, naší dlouholeté kolegyně a profesionální fotografky. Do Krajského střediska státní památkové péče a ochrany přírody v Plzni přešla v roce 1983 z výrobního družstva *Fotografia Plzeň*, kde předtím pracovala dvacet let. Brzy se ukázalo, jak zdatného zaměstnance v ní středisko získalo. O porozumění, s jakým přistupovala k vlastním dokumentátorskému dílu v terénu, svědčí černobílé snímky mnoha památek v západních Čechách archivované v plzeňském pracovišti Národního památkového ústavu; její hlavní doménou však bylo laboratorní zpracování snímků klasickou technikou. Odchodem do důchodu v roce 2003 práce L. Lohrové pro Národní památkový ústav zdaleka neskončila. Dodnes příležitostně pomáhá radou a tím, že pro nás zhotovuje další a další fotografie ze starých negativů. K letošnímu životnímu jubileu a do dalších let přeje me paní Ludmile vše nejlepší.

– vyd –

Ludmila Lohrová. (Foto R. Kodera, 2014)



Pocta Václavu a Dobroslavě Menclovým

Manželé V. a D. Menclovi zemřeli po tragické autonehodě na Sušicku v roce 1978. V odborných kruzích zaujmají však stále velmi významné místo.¹ Každý, kdo se vážně zabývá dějinami stavitelství, architektury a urbanismu ve střední Evropě, nemůže opomenout jejich rozsáhlou



Plzeň, Ústřední hřbitov, hrobka rodiny Menclů s věncem od Národního památkového ústavu. (Foto V. Chmelíř, 26. 2. 2015)

vědeckou práci, která zčásti inspiruje dodnes. Slovenští kolegové památkáři vděčně vzpomínají, že V. Mencl stál při zrodu a rozvoji moderní památkové péče na Slovensku v období let 1930–1939.² Zatímco D. Menclová se narodila v Přerově (2. 1. 1904) jako dcera akademického malíře a pedagoga M. Vavrouška, její muž pocházel z Plzně, ze staré měšťanské rodiny, kde se jakoby dědila z generace na generaci stavební profese.³ Je takřka symbolické, že jeden z posledních dokončených profesních počínů V. Mencla se týkal právě západních Čech.⁴ V. a D. Menclovi byli po smrti zpopelněni. Jejich urny jsou uloženy v rodinné hrobce na Ústředním hřbitově v Plzni. Zde se také konal 26. 2. 2015 na uctění památky obou manželů v souvislosti s tím, že 16. 1. 2015 uplynulo sto deset let od narození doc. PhDr. Ing. arch. V. Mencla, DrSc., malý pietní akt, jenž byl uspořádán plzeňským pracovištěm Národního památkového ústavu.

– vyd –

1 SOUKUPOVÁ, Helena: Odkaz Václava Mencla 16. 1. 1905 – 28. 7. 1978. *Zprávy památkové péče*. 2008, roč. 68, č. 6, s. 485–489. DVOŘÁKOVÁ, Vlasta: Za Dobroslavou Menclovou (1904–1978). *Umění*. 1985, roč. 33, č. 4, s. 345–350.

2 *Kolokvium Život a dielo Václava Mencla na Slovensku*. Bratislava, Umeleckohistorická spoločnosť Slovenska, 1999. *Václav Mencl* [online]. Bratislava, Pamiatkový úrad Slovenskej republiky, 2014 [cit. 2015-02-20]. Dostupné z WWW: <<http://www.pamiatky.sk/sk/page/vaclav-mencl>>. OROSOVÁ, Martina: Dobroslava Menclová, Václav Mencl. *Monument revue*. 2015, roč. 4, č. 1, s. 74–76.

3 Otec Václava Mencla, rovněž Václav, byl v Plzni stavitelem a vrchním městským inženýrem. Také projektoval, např. most císaře Františka Josefa I., dnes most Wilsonův, jenž byl postaven přes Radbuzu v Plzni v letech 1912–1913. (*Technické památky v Čechách, na Moravě a ve Slezsku*. 3. díl. Praha, Libri, 2003, s. 69–70). Tento most je ukázkou zdařilého prolnutí konstruktérské, stavební a uměleckořemeslné práce na pozadí už doznívající secese. Je památkově chráněn.

4 MENCL, Václav et al.: *Předrománská a románská architektura v západních Čechách*. Plzeň, Západočeské nakladatelství, 1978.