

VÝROČNÍ ZPRÁVA 2023

NÁRODNÍ PAMÁTKOVÝ ÚSTAV



NÁRODNÍ
PAMÁTKOVÝ
ÚSTAV

VÝROČNÍ ZPRÁVA 2023
NÁRODNÍ PAMÁTKOVÝ ÚSTAV



Obsah

↗ Úvod generální ředitelky	4
↗ Konference	7
↗ 20 let Národního památkového ústavu	9
↗ Patrimonium pro futuro	11
↗ Po stopách šlechtických rodů – Harrachové. Vznešenost zavazuje	18
↗ Mezinárodní spolupráce	21
↗ Vědecko-výzkumná činnost	25
↗ Publikační činnost	33
↗ Výjimečné dny a události návštěvnické sezony	48
↗ Další vybrané události a aktivity	52
↗ Jednotlivá pracoviště	58
↗ Generální ředitelství	61
↗ Územní odborné pracoviště v Praze	66
↗ Územní odborné pracoviště středních Čech v Praze	72
↗ Územní odborné pracoviště v Českých Budějovicích	76
↗ Územní odborné pracoviště v Plzni	80
↗ Územní odborné pracoviště v Lokti	85
↗ Územní odborné pracoviště v Ústí nad Labem	90
↗ Územní odborné pracoviště v Liberci	94
↗ Územní odborné pracoviště v Josefově	99
↗ Územní odborné pracoviště v Pardubicích	104
↗ Územní odborné pracoviště v Telči	109
↗ Územní odborné pracoviště v Brně	113
↗ Územní odborné pracoviště v Olomouci	120
↗ Územní odborné pracoviště v Kroměříži	125
↗ Územní odborné pracoviště v Ostravě	131
↗ Územní památková správa v Praze	139
↗ Územní památková správa v Českých Budějovicích	143
↗ Územní památková správa na Sychrově	148
↗ Územní památková správa v Kroměříži	153
↗ Přehledová část	158
↗ O Národním památkovém ústavu	159
↗ Hospodaření	166
↗ Finanční prostředky NPÚ alokované na záchranné archeologické výzkumy	174
↗ Projekty financované z evropských zdrojů	176
↗ Obnovy památek z programu SMVS	178
↗ Projekty z neinvestiční dotace pro světové dědictví Unesco	179
↗ Vědecko-výzkumná činnost	180
↗ Souhrnné přehledy	188

Národní památkový ústav, jako organizace pověřená záchranou a rozvíjením hodnot památkového fondu na území České republiky, hodnotí pozitivní a úspěšné počiny v oblasti památkové péče dokončené v předešlém roce. Ceny jsou udělovány od roku 2014 a dosud bylo předáno 88 ocenění v jednotlivých kategoriích. Slavnostní předávání cen jubilejního 10. ročníku se uskutečnilo 28. listopadu na Nové scéně Národního divadla a v přímém přenosu ho jako tradičně vysílala Česká televize.

PATRIMONIUM PRO FUTURO 2023



Restaurování památky

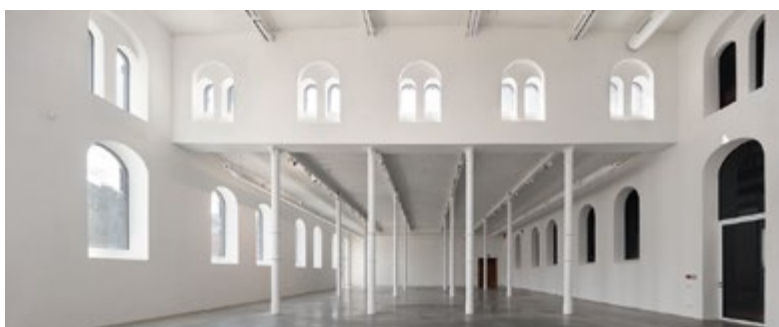


Restaurování interiéru kostela Narození Panny Marie v Domažlicích. Původně gotický kostel Narození Panny Marie, jehož vlastníkem je Římskokatolická farnost Domažlice, obsahuje cennou malířskou výzdobu autora Františka Julia Luxe z období barokní přestavby. Restaurátoři MgA. Jiří Suchan a MgA. David Hrabálek



získali ocenění za výborné provedení restaurování probíhající v letech 2017–2022 a odpovědný přístup zahrnující také studium dalších Luxových realizací. Díky nim je možné obdivovat v kostele autentickou Luxovu práci.

Památková konverze – cena generální ředitelky NPÚ



Konverze bývalých městských jatek v Ostravě zastoupená architektem Robertem Koniecznym z architektonické kanceláře KWK PROMES, a vlastníkem, město Ostrava. Historický areál městských jatek z 80. let 19. století představuje v centru Moravské Ostravy ojediněle dochovaný industriální celek. Játka byla v provozu až



do roku 1965, pak začala postupně chátrat. Roku 2016 se městu Ostrava podařilo areál odkoupit a nalézt jeho nové využití. Konverze v tomto měřítku, navíc pro potřeby galerie, je pak ojedinělá i ve středoevropském kontextu a posiluje prestiž Ostravy jako důležitého bodu na mapě kulturních center Evropy.



Výstava s kritickým katalogem (Ekrit)

Lidový klasicismus na Plzeňsku

Autoři: Karel Foud, Tomáš Karel, Stanislav Plešmíd a Alena Aubrechtová

Dedikace: Výsledek vznikl v rámci vědecko-výzkumné činnosti NPÚ financované z institucionální podpory MK ČR na dlouhodobý koncepční rozvoj výzkumné organizace (IP DKRVO), výzkumná oblast Nemovitě památky.

Blíže: www.npu.cz/cs/uop-plzen/publikace-vystavy-prednasky/vystavy ↗



Plakát k výstavě

Konference (M)

Zachování paměti. Pomníky a památníky holokaustu v České republice. Akademické konferenční centrum, Husova 4, Praha, 24. října 2023

Autoři: Ústav dějin umění Akademie věd České republiky ve spolupráci s Národním památkovým ústavem; hlavní organizátorka PhDr. et Mgr. Eva Janáčková, Ph.D.



Přednáška Evy Janáčové

Fotografická výstava instalovaná v mázhauzu domu U Zlatého slunce v Plzni, v sídle plzeňského pracoviště Národního památkového ústavu, představuje vesnickou architekturu ve stylu tzv. lidového klasicismu, který vtiskl podobu mnoha vsím v okolí Plzně. V průběhu středověku vznikla většina dosud existujících vsí jako Koterov, Božkov, Černice a další. Po zániku feudalismu prošla většina z nich v první polovině 19. století proměnou, kdy byly do té doby stále hojně uplatňované dřevěné konstrukce postupně vytlačeny konstrukcemi zděnými. Během několika následujících desetiletí se rozvinul pozoruhodný stavební styl zvaný lidový klasicismus, který ovlivnil podobu mnoha lokalit. Vyznačoval se užíváním celé řady architektonických fasádních článků, jako byly římsy, pilastry, čabraky, šambrány a další. Jednou ze staveb s nejlépe dochovanými stylovými truhlářskými prvky je objekt hospodářského dvora čp. 1 U Matoušů v Plzni-Bolevci (národní kulturní památka).

Panelová výstava prezentuje snímky z fotoarchivu plzeňského územního pracoviště NPÚ. K výstavě byl vydán kritický katalog *Lidový klasicismus na Plzeňsku* (viz – s. 38 ↗ Publikační činnost); neprodejný výtisk je k dispozici v knihovně ÚOP v Plzni.

Dedikace: Konference je plánovaným výsledkem výzkumného projektu *Zachování paměti. Poválečná reflexe holokaustu v pomníkové tvorbě a výtvarném umění* (DH23P03OVV014), financovaného z prostředků Ministerstva kultury – Program NAKI III – program na podporu aplikovaného výzkumu v oblasti národní a kulturní identity na léta 2023 až 2030.

Blíže: www.udu.cas.cz/cz/projekty-a-granty/zachovani-pameti-povalecna-reflexe-holokaustu-v-pomnikove-tvorbe-a-vytvarnem-umeni ↗

Konference se zaměřila na odborné zhodnocení tématu pomníků a památníků holokaustu v Čechách, na Moravě a ve Slezsku. Cílem setkání bylo představit jak historické a uměnovědné okolnosti vzniku těchto často opomíjených děl, tak jejich teoretická východiska, stejně jako následnou recepci pomníků a památníků holokaustu. V širším společenském a kulturním kontextu byla pozornost zaměřena na problém formování židovské i romské identity, stejně jako na téma individuální, kolektivní a kulturní paměti tragédie holokaustu a jejich projekce do konkrétních pomníkových realizací.



Budova Českého rozhlasu Plzeň, kulturní památka

Pavel Domanický

Populárně naučná drobná publikace se věnuje historii rozhlasové stanice a jejímu dnešnímu sídlu, pozdně funkcionalistické budově na náměstí Míru v Plzni. Vysílání plzeňského rozhlasu bylo zahájeno 5. května 1945 obsazením německého vysílače protiletectvé ochrany. V roce 1946 vznikl návrh nové budovy, která byla jako první v Československu určena výhradně pro rozhlasové účely. Její zajímavostí jsou tzv. plovoucí studia a řada technických řešení. V části budovy, jež slouží stále svému účelu, se nachází rozhlasové muzeum.

ISBN 978-80-85035-62-9

Územní odborné pracoviště v Plzni



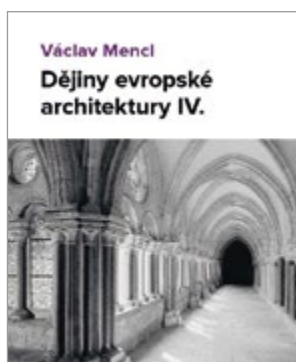
Čeho si ceníme na cenných stavbách. Architektura 20. století v jižních Čechách

Eva Erbanová

Publikace představuje architekturu 20. století na jedenácti druzích staveb regionu jižních Čech. Pochopení jejich hodnoty může jednoznačně přispět k jejich uchování, a proto je cílem tohoto výstavního katalogu demonstrovat na vybraných příkladech domů širší škálu stylových, konstrukčních nebo funkčních hodnot.

ISBN 978-80-88446-06-4

Územní odborné pracoviště v Českých Budějovicích



Dějiny evropské architektury IV. Středověké umění evropského Západu

Václav Mencl, Helena Soukupová (ed.)

Po předchozích třech dílech – Umění starověkých říší, Umění antického světa a Středověké umění evropského Západu (od 9. do 12. století), vychází v novém vydání i čtvrtý díl Menclových Dějin evropské architektury. Kniha čtenáře provede vývojem gotické architektury od poloviny 12. století do její pozdní fáze. Nejde přitom o monografie jednotlivých staveb, ale o výklad smyslu celkového architektonického vývoje, který autor předkládá v souvislostech se středověkou spiritualitou a filosofií.

ISBN 978-80-88339-10-6

Územní odborné pracoviště středních Čech v Praze



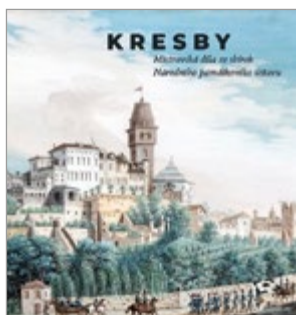
Farní kostel svatého Martina v Tlumačově

Petr Odehnal, Radim Vrla, Zdeněk Vácha a kol.

Tlumačovský farní kostel patří bezpochyby k významným kulturním památkám. Všechny jeho dochované stavební struktury a detaily podávají cenná svědectví o středověkém i novověkém stavitelství a umožňují vhled do jeho bohatých dějin. V rámci pěti kapitol představuje kniha kromě historie kostela, jeho stavebního vývoje a archeologie také podrobný rozbor stavebního kamene nebo perspektivy dějin umění a architektury.

ISBN 978-80-87231-61-6

Územní odborné pracoviště v Kroměříži



Kresby. Mistrovská díla ze sbírek Národního památkového ústavu

Lenka Kalábová, Michal Konečný (eds.)

Katalog významné části sbírek českých, moravských a slezských hradů a zámků představuje v kvalitních reprodukcích architektonické plány, skici, akvarely, návrhy a kresby, z nichž není většina návštěvníkům památek běžně přístupná. Patří mezi ně například díla Tommase Lauretiho, Giovanni Battisty Naldiniho, Pietra Stenese, Antonia Beduzziho a dalších.

ISBN 978-80-87967-35-5

Územní odborné pracoviště v Brně



Laboratorní průzkum stratigrafie a barevnosti povrchových úprav fasád v památkové praxi

Petr Kuneš

Publikace představuje památkový postup využití laboratorního průzkumu stratigrafie souvrství povrchových úprav jako součásti průzkumu vývoje barevnosti fasád historických staveb a návrhu řešení barevnosti při jejich obnově. Tematizuje technické a metodické limity laboratorního průzkumu stratigrafie a upozorňuje na nejčastější rizika a chyby při interpretaci stratigrafických nálezů v praxi.

ISBN 978-80-7480-195-2

Generální ředitelství



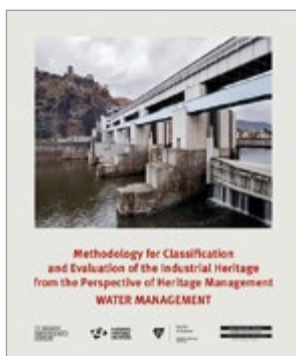
Lidový klasicismus na Plzeňsku

Alena Aubrechtová, Karel Foud a kol.

Pozoruhodný stavební sloh první poloviny 19. století, lidový klasicismus, se na Plzeňsku promítal především do fasád štítů domů nebo sýpek použitím řady architektonických prvků. Publikace se jako kritický katalog stejnojmenné výstavy věnuje projevům tohoto slohu v obcích Koterov, Božkov, Kyšice, Ejovice a dalších.

ISBN 978-80-85035-61-2

Územní odborné pracoviště v Plzni



Methodology for Classification and Evaluation of the Industrial Heritage from the Perspective of Heritage Management – Water Management

Michaela Ryšková, Miriam Dzuráková a kol. (eds.)

Metodika nastiňuje historický vývoj oboru, představuje základní typologii objektů spjatých s oborem vodního hospodářství a stanovuje hodnotící kritéria pro posouzení jejich památkové hodnoty. Svě příklady uvádí do praxe a dává obecná doporučení z hlediska památkové obnovy a ochrany. Kniha je anglickou mutací své první, české verze.

ISBN 978-80-88240-27-3

Územní odborné pracoviště v Ostravě



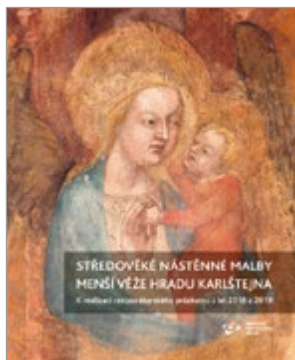
Nepohodlná sestra modernizace. Památková péče a vltavská kaskáda vodních děl

Martin Gaží

Rozsáhlá vltavská údolí s velkou přírodní i památkovou hodnotou padla v průběhu 20. století za obětí výstavbě soustavy vodních děl. Zánik hodnotné krajiny památkáře motivoval nejen k obecně pojatému upozorňování na nebývalé množství kulturních i přírodních ztrát, ale i ke konkrétním iniciativám směřujícím k záchraně nejvýznamnějších památek v zátopových oblastech. Kniha se snaží zachytit proměny strategií, které se uplatňovaly v opakujících se vyjednáváních mezi památkáři, státními i krajskými úředníky a vodo hospodáři.

ISBN 978-80-88446-05-7

Územní odborné pracoviště v Českých Budějovicích



Středověké nástěnné malby Menší věže hradu Karlštejna

Adam Pokorný, Petr Skalický a kol.

Publikace je věnována nástěnné výzdobě kostela Panny Marie a kaple sv. Kateřiny v Menší věži hradu Karlštejna, u nichž došlo v letech 2018 a 2019 k hloubkovému restaurátorskému průzkumu za pomoci moderních nedestruktivních metod. Nová zjištění upozorňují na ne zcela dobrý stav výzdoby a zároveň korigují již zažitá interpretační rámce.

ISBN 978-80-7480-190-7

Generální ředitelství



Středověké nástěnné malby na jihu Čech I.

Ondřej Faktor, Petr Pavelec

První svazek z plánovaného dvojdílného projektu, jehož cílem je sumarizace dosavadního výzkumu středověkých nástěnných maleb na území současného Jihočeského kraje. Publikace se zabývá 33 lokalitami s nástěnnými malbami v okresech České Budějovice, Český Krumlov a Prachatice. Dolní časovou hranici výzkumu tvoří období 2. poloviny 12. století, horní časová linka je pak představena obdobím po roce 1500.

ISBN 978-80-87890-47-9

Územní památková správa v Českých Budějovicích



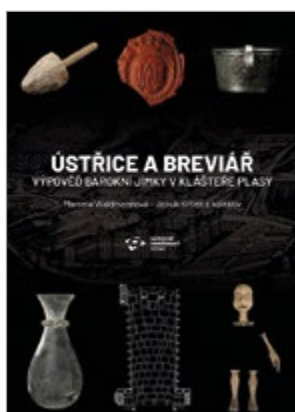
Tatíčku, vrať se k nám! 4. Pomníky velké války na Děčínsku a Ústecku

Marta Pavlíková, Jiří Bureš

Čtvrtý díl ediční řady o pomnících první světové války je věnován Děčínsku a Ústecku – oblastem s dřívější převahou německy hovořícího obyvatelstva. Podobně jako předchozí díly mapuje kniha v abecedním pořádku pomníky jednotlivých obcí, přibližuje okolnosti jejich vzniku, symboliku i pozdější osudy, které odrážejí komplikované politické poměry zdejšího regionu.

ISBN 978-80-85036-86-2

Územní odborné pracoviště v Ústí nad Labem



Ústřice a breviář. Výpověď barokní jímky v klášteře Plasy

Marcela Waldmannová, Jakub Krček a kol.

Objekt tzv. prelatury v areálu bývalého cisterciáckého kláštera Plasy prošel v minulých letech obnovou, kterou doprovázel také přípravný archeologický průzkum. Ten se mimo jiné zabýval barokní jímkou, která v klášteře sloužila i k příležitostnému odhazování odpadu. Bohatě druhové spektrum nálezů v jímce, jejich dochování i množství se staly podnětem k širokému mezioborovému zpracování. Jeho výsledky představuje předložená kolektivní monografie doplněná ilustracemi, tabulkami a grafy.

ISBN 978-80-85035-60-5

Územní odborné pracoviště v Plzni



JEDNOTLIVÁ PRACOVNÍŠTĚ

Národní památkový ústav tvoří téměř dvě desítky pracovišť nacházejících se na území celé republiky. V předchozí části výroční zprávy jsme čtenáře seznámili s nejzajímavějšími událostmi roku 2023, na všech pracovištích však probíhalo mnoho dalších rozmanitých aktivit – jejich výběr přinášíme na následujících stranách.

Přehled pracovišť Národního památkového ústavu

Generální ředitelství ↗

generální ředitelka:
Ing. arch. Naděžda Goryczková
Valdštejnské nám. 162/3
118 01 Praha 1 – Malá Strana
T: 257 010 111, E: sekretariat@npu.cz
www.npu.cz/gnr ↗

Územní odborné pracoviště v Lokti ↗

ředitelka: Mgr. Romana Riegerová
Kostelní 81/25, 357 33 Loket
T: 352 684 796, E: sekretariat.loket@npu.cz
www.npu.cz/uop-loket ↗

Územní odborné pracoviště v Praze ↗

ředitel: PhDr. Jaroslav Podliska, Ph.D.
Na Perštýně 356/12
110 00 Praha 1 – Staré Město
T: 234 653 111, E: sekretariat.praha@npu.cz
www.npu.cz/uop-praha ↗

Územní odborné pracoviště v Ústí nad Labem ↗

ředitel: PhDr. Petr Hrubý
Podmokelská 1/15, 400 07 Ústí nad Labem
T: 472 704 800, E: sekretariat.usti@npu.cz
www.npu.cz/uop-usti-nad-labem ↗

Územní odborné pracoviště středních Čech v Praze ↗

ředitel: Ing. Jan Žižka
Sabinova 373/5, 130 00 Praha 3 – Žižkov
T: 274 008 111, E: sekretariat.sc@npu.cz
www.npu.cz/uop-sc ↗

Územní odborné pracoviště v Liberci ↗

ředitel: Mgr. Miloš Krčmář
Jablonecká 642/23, 460 01 Liberec
T: 485 222 411, E: sekretariat.liberec@npu.cz
www.npu.cz/uop-liberec ↗

Územní odborné pracoviště v Českých Budějovicích ↗

ředitel: Ing. Daniel Šnejd, DiS.
Senovážné náměstí 6
370 21 České Budějovice
T: 387 312 140, E: sekretariat.cb@npu.cz
www.npu.cz/uop-ceske-budejovice ↗

Územní odborné pracoviště v Josefově ↗

ředitel: Ing. Jiří Balský
Okružní 418, 551 02 Jaroměř-Josefov
T: 491 509 539, E: sekretariat.josefov@npu.cz
www.npu.cz/uop-josefov ↗

Územní odborné pracoviště v Plzni ↗

ředitel: Mgr. Petr Sokol
Prešovská 7/171, 306 37 Plzeň
T: 377 360 911, E: sekretariat.plzen@npu.cz
www.npu.cz/uop-plzen ↗

Územní odborné pracoviště v Pardubicích ↗

ředitelka: Mgr. Naděžda Pemlová
Příhrádek 5, 531 16 Pardubice
T: 724 021 161, E: sekretariat.pardubice@npu.cz
www.npu.cz/uop-pardubice ↗

Územní odborné pracoviště v Plzni



Vybrané obnovy památek, restaurování

Záchrana sýpky / bývalého kostela sv. Vavřince v Bijadlech u Merklína

Sýpka vznikla pravděpodobně v roce 1863 přestavbou gotického kostela sv. Vavřince, který byl pozůstatkem někdejší zaniklé středověké vsi Bijadla.



V roce 2006 tehdejší majitel svévolně odstranil krov i vnitřní dřevěné konstrukce, stavba zůstala nezajištěna a hrozil její zánik. Za účelem záchrany zakoupili objekt noví majitelé, kteří zahájili jeho postupnou celkovou obnovu. V roce 2022 bylo dokončeno zpevnění koruny zdiva a vložení pozednic, následující rok se podařilo osadit nový krov a střechu. Obnova vycházela z dochované historické dokumentace. Práce byly provedeny za podpory Havarijního programu Ministerstva kultury. V současné době je sýpka po stavební stránce zajištěna a majitelé připravují další etapu její obnovy.

Záchrana roubené stodoly u čp. 14 v Jarově



Roubená stodola pochází z konce 18. století, sekundárně byla prodloužena. Patří k největším stavbám svého druhu na Plzeňsku. Nachází se na území vesnické památkové rezervace a v současné době je připravován návrh na její prohlášení za kulturní památku. Před zahájením obnovy se objekt nacházel v havarijním stavu. Došlo ke zhotovení nových základů, přezdění kamenného soklu, k obnově původního roubení a krovu s doplněním nových dřevěných trámů a pokládce střešní krytiny. První etapa prací byla podpořena Ministerstvem kultury prostřednictvím Programu péče o vesnické památkové rezervace a zóny a krajinné památkové zóny v ČR. Práce budou pokračovat v následujících letech.

Obnova kaple sv. Markéty v hospodářském dvoře v Kalci

Hospodářský dvůr byl vystavěn plaskými cisterciáky, autorství návrhu dvora je připisováno Janu Blažejovi Santinimu-Aichelovi. Při obnově kaple, později přebudované na byt zahradníka, byla mj. průzkumem na klenbě zjištěna pod vrstvou nátěrů v profilovaném štukovém rámu figurální malba Markéty Antiochijské. Malba vytvořená technikou fresco



včetně ryté podkresby se naštěstí dochovala v téměř celém rozsahu. Vzhledem k vysoké kvalitě malby, její pravděpodobné dataci kolem roku 1717 a lokalitě spojené s plaským klášterem se jako její autor nabízí malíř Jakub Antonín Pink (* kol. 1690, † po 1748). Součástí restaurování bylo nejprve odpovědné zpracování průzkumů, včetně chemicko-technologických analýz a zkoušek čištění povrchu malby. Vyzdvihnout je třeba citlivě provedenou retuši. Restaurátorské práce byly financovány za pomoci dotačního programu Ministerstva kultury Program záchrany architektonického dědictví.

Obnova komplexu Gerlachovského a Chotěšovského domu v Plzni

Objekt Národopisného muzea Plzeňska se skládá ze dvou domů spojených dvorními traktů. Původně renesanční Chotěšovský dům čp. 106 na nám.



Republiky, s mladšími úpravami, si jako jediný dům v Plzni uchoval původní arkádovou lodžii. Autorem renesanční přestavby gotického Gerlachovského domu čp. 344 v Dřevěné ul. je italský stavitel Giovanni Merlian, jeho barokní přestavbu provedl Jakub Auguston. Komplex budov procházel třetím rokem celkovou obnovou, podpořenou z programu IROP. Práce byly ukončeny obnovou vnějšího pláště, v Chotěšovském domě restaurováním nástěnných maleb a vstupního renesančního portálu, v domě Gerlachovském pak restaurováním kamenných prvků a malby sv. Václava na fasádě a gotického a renesančního vstupního portálu. V interiéru prošly restaurátorským zásahem dva dřevěné polychromované zákloповé stropy.

Celková obnova kostela Nanebevzetí Panny Marie v Přešticích

Přeštice se jako významné poutní místo dočkaly nového kostela, postaveného podle návrhu Kiliána Ignáce Dientzenhofera v letech 1750–1755. Stavbu dále vedli František Ignác Prée, následně Anselmo Lurago a nakonec Antonín Haffenecker. Po požáru v roce 1892 byl kostel opatřen novými krovky a presbyterium bylo v letech 1897–1898 upraveno podle návrhu Bedřicha Ohmanna. Klenba



presbytáře tehdy získala monumentální mariánskou fresku od významného českého malíře Jana Preislera. Obnova lodě kostela však proběhla až o 30 let později podle jiné koncepce. Od té doby nebyl interiéru kostela obnovován, což se projevilo i na stavu mobiliáře. V rámci projektu IROP byla dokončena téměř tříletá obnova exteriéru i interiéru objektu. V exteriéru proběhla obnova fasád včetně barevného řešení, restaurování sochařské výzdoby, vstupních dveří, celková rekonstrukce přístupového kamenného schodiště s balustrádou a obnova bočního schodiště. V interiéru byla provedena restaurátorská obnova vnitřních omítek s malířskou a štukovou výzdobou, intarzovaných dveří, dlažeb a zejména pak restaurování veškerého mobiliáře, např. všech mramorových oltářů a kazatelny, kostelních lavic a mobiliáře v kapli sv. Barbory a v sakristii.

Obnova Božího hrobu v areálu kostela Nanebevzetí Panny Marie ve Stříbře

Boží hrob pochází údajně z roku 1757, historizující úprava byla provedena v roce 1859. Celková oprava této architektonicky netradičně pojaté stavby proběhla naposledy v roce 1997. V loňském roce se uskutečnila stavební obnova mohyly a restaurování kamenných architektonických prvků předsíně a vlastního Božího hrobu. Práce byly podpořeny z Programu regenerace městských památkových rezervací a městských památkových zón.



Sousoší kalvárie v Liblíně

Sousoší se nachází v širším areálu zámeckého parku v Liblíně, kam bylo přemístěno ve 30. letech 20. století. Pochází z 30. let 18. století, jeho autor je neznámý. Patří mezi velmi hodnotné doklady sochařských barokních exteriérových památek nejen na Rokycansku, ale v rámci celého Plzeňského kraje. Stav památky si vyžádal rozsáhlý restaurátorský zásah, během něhož byly mj. doplněny četné části modelace figur světců, andělských postav i profilace podstavců. Výsledkem



náročného restaurátorského zásahu je velmi zdařilé restaurování umělecko-historicky i památkově vysoce cenného barokního sochařského díla v exteriéru, včetně úpravy nejbližšího okolí. V příštím roce uplyne právě sto let od přemístění památky na současné místo.

Dokončení obnovy jízdárny ve Světcích

Koncem 90. let bylo z prostředků Havarijního programu Ministerstva kultury provedeno dílčí statické zajištění havarijních částí této stavby, určené o několik desítek let dříve k demolici. Podařilo se



tak zabránit destrukci unikátní krovové konstrukce a tím následně umožnit (díky zařazení akce do Programu záchrany architektonického dědictví v roce 2000) postupnou obnovu celého objektu. Stavební zásahy byly následovány převážně restaurátorskou obnovou exteriéru i interiérů objektu, v rozsahu obnovy fasád včetně jejich dekorativní výzdoby, restaurování vnitřních omítek s malířskou výzdobou, jednotlivých interiérů, dekorativně malovaného dřevěného stropu v sálu jízdárny, truhlářských prvků a knížecí lože. Objekt se dařilo postupně po jednotlivých částech zpřístupnit veřejnosti. V roce 2023 byly práce na obnově jízdárny dokončeny.

Další etapa obnovy městského domu čp. 69, tzv. „Turbovny“ v Úterý

Jádro domu je goticko-renesanční, z doby před rokem 1600. Původně byl dům součástí celého jednoho bloku (rozlehlé usedlosti), která byla rozděl-



ena v 17. století. Od poloviny minulého století dům chátral a ocitl se v havarijním stavu. V roce 2015 jej zakoupil úterský spolek Bart, který zahájil jeho záchranu. V loňském roce se podařilo dokončit další etapu obnovy objektu, jež se týkala hlavního sálu s přílehlými místnostmi, průjezdu a fasády východního průčelí, v rozsahu stropních konstrukcí, opravy podlah s položením nových pochozích vrstev nebo obnovy omítek. Dům by měl sloužit jako komunitní dům a prostor pro setkávání veřejnosti.

Evidence, dokumentace památek

Prohlášené nemovité kulturní památky

Nařízením vlády č. 372/2023 ze dne 6. prosince 2023 o prohlášení některých kulturních památek za národní kulturní památky došlo k obohacení Plzeňského kraje o dva objekty s tímto statutem: Radnici královského města Plzeň – národní kulturní památka a Hrad a zámek Poběžovice – národní kulturní památka (oba s účinností od 1. července 2024).

Prezentační a vzdělávací aktivity

Výstavy v mázhauzu domu U Zlatého slunce

V průběhu roku 2023 byly v sídle ÚOP instalovány čtyři panelové výstavy: *Panelový boom a bytový šum v Plzni / Historie a vývoj plzeňských sídlišť mezi lety 1945–1989, Klášter Plasy: příběh barokní jímky /... aneb Co jímka schvátí, archeologie navrátí, Santiniho odkaz Plzeňsku a Lidový klasicismus*. Některé z výstav byly spojeny s přednáškou.



Přednáškový cyklus Minulostí kolem nás

Na ÚOP vznikl nový přednáškový cyklus určený pro širokou veřejnost, který v rámci jarního a podzimního bloku nabídl celkem 15 příspěvků na různá témata napříč dějinnými obdobími a oblastmi činností památkové péče. Ve středověkém sklepení domu U Zlatého slunce, sídla ÚOP, přednášeli jak zdejší, tak externí odborníci, např. o archeologických výzkumech a prezentaci jejich výsledků, středověké módě, obléhání Plzně husity, spojeneckých náletech na Plzeň, architektuře, stavební historii, elektrifikaci venkova atd.



Přednáška a křest knihy Panelový boom

Začátkem roku proběhl za hojné veřejné účasti křest nové monografie *Panelový boom a bytový šum v Plzni. Historie a vývoj plzeňských sídlišť mezi lety 1945–1989*, spojený s přednáškou autorů publikace.



Komentovaná prohlídka v Plzni

V dubnu se uskutečnila komentovaná prohlídka panelové bytové zástavby na Jižním Předměstí v Plzni. Po úvodním výkladu proběhla prohlídka typového domu PL60, procházelo se přes městskou památkovou zónu Bezovka k obytnému souboru Bory, kde byla pozornost věnována mj. věžovým domům a bytovému domu typu PL 69.

Krátký film a reportáž o záhadné archeologické lokalitě

ÚOP zveřejnilo krátký filmový dokument financovaný z prostředků vědecko-výzkumného úkolu. Představil dochované antropogenní objekty (tj. objekty vzniklé činností člověka) v blízkosti hradu Věžka, o jejichž původu a účelu existuje několik protichůdných hypotéz. Dokument prezentuje nečekaná zjištění a překvapivé nálezy; obsahuje i starší filmové záběry. Na stejné téma vznikla ve spolupráci s ČRo Plzeň i reportáž. Věžka s okolím byla jednou z lokalit zapojených do Archeologického léta. [<https://youtu.be/BOhbDedkEMc>] ↗



Prezentace digitálních 3D modelů

Vedle již zpřístupněného virtuálního depozitáře byla prezentace trojrozměrných digitálních modelů vybraných objektů nabídnuta i prostřednictvím YouTube. Modely vznikly pro potřeby archeologického oddělení v souvislosti s některými jeho výzkumy. [https://www.youtube.com/playlist?list=PLIF48Yw5Oj_YBB8DOBqamtMmyUABCFidc] ↗

Plzeňské dvorky

Dne 20. května 2023 se uskutečnil 8. ročník tradiční akce Plzeňské dvorky, která provází po skrytých místech Plzně. Na dvorku sídla ÚOP se mohli návštěvníci volně i s výkladem seznámit s historií domu a nahlédnout do jeho historického sklepení.



Poradní orgány ředitelů pracovišť NPÚ

GENERÁLNÍ ŘEDITELSTVÍ

Vědecká rada

Komise pro ochranu památkového fondu v oblasti železniční dopravy

Komise pro ochranu památkového fondu vzniklého ve 2. polovině 20. století

Komise generální ředitelky NPÚ pro vědu a výzkum

Komise pro hodnocení výzkumných (grantových) projektů

Pedagogická rada

Redakční rada časopisu Zprávy památkové péče

Redakční rada časopisu Památky

Komise pro nabývání předmětů movitého kulturního dědictví v NPÚ

Komise pro mobiliární fondy

Komise pro archeologii

Kolegium GŘ – pouze zaměstnanci NPÚ

Etická komise – pouze zaměstnanci NPÚ

Komise kastelánů – pouze zaměstnanci NPÚ

Ediční rada NPÚ

Ediční rada GnŘ

ÚZEMNÍ ODBORNÉ PRACOVÍŠTĚ V PRAZE

Památková rada

Pražská archeologická komise

Regionální komise pro Ústřední seznam kulturních památek

Redakční rada Staleté Prahy a Ediční rada

Interní komise

ÚZEMNÍ ODBORNÉ PRACOVÍŠTĚ STŘEDNÍCH ČECH V PRAZE

Památková rada

Ediční rada

Interní odborná komise

Regionální komise pro posuzování návrhů na prohlášení věci za kulturní památku

Krajská archeologická komise

Redakční rada časopisu Průzkumy památek

Redakční rada časopisu Památky středních Čech

ÚZEMNÍ ODBORNÉ PRACOVÍŠTĚ V ČESKÝCH BUDĚJOVICÍCH

Ediční rada

Interní komise

Komise pro posuzování žádostí o finanční podporu péče o kulturní památky v územní působnosti ÚOP

Krajská archeologická komise

Památková rada

Regionální komise pro Ústřední seznam kulturních památek

ÚZEMNÍ ODBORNÉ PRACOVÍŠTĚ V PLZNI

Památková rada

Krajská archeologická komise

Regionální komise pro Ústřední seznam kulturních památek

Interní komise

ÚZEMNÍ ODBORNÉ PRACOVÍŠTĚ V LOKTI

Památková rada

Regionální komise pro Ústřední seznam kulturních památek

Krajská archeologická komise

Interní komise

ÚZEMNÍ ODBORNÉ PRACOVÍŠTĚ V ÚSTÍ NAD LABEM

Krajská archeologická komise

Památková rada

ÚZEMNÍ ODBORNÉ PRACOVÍŠTĚ V LIBERCÍ

Krajská archeologická komise

Regionální komise pro Ústřední seznam kulturních památek

Památková rada

Interní komise

ÚZEMNÍ ODBORNÉ PRACOVÍŠTĚ V JOSEFOVĚ

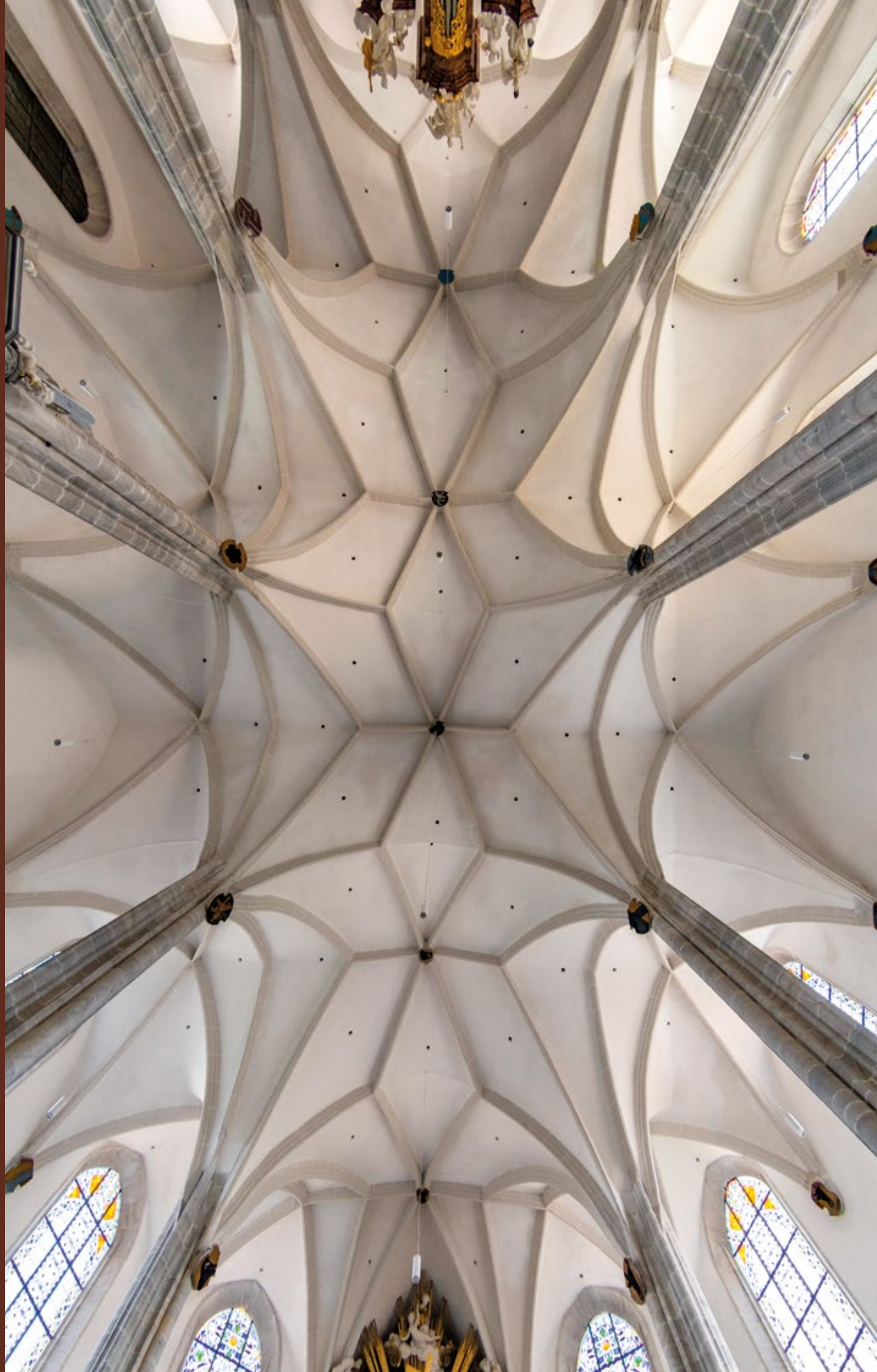
Památková rada

Krajská archeologická komise

Interní komise

Regionální komise pro Ústřední seznam kulturních památek

SOUHRNNÉ TABULKY



ÚZEMNÍ ODBORNÉ PRACOVIŠTĚ V PLZNI

Lidový klasicismus na Plzeňsku

Alena Aubrechtová, Karel Foud a kol.
ISBN 978-80-85035-61-2, 160 s.

Ústřice a breviář.**Výpověď barokní jímky v klášteře Plasy**

Marcela Waldmannová, Jakub Krček a kol.
ISBN 978-80-85035-60-5, 207 s.

ÚZEMNÍ ODBORNÉ PRACOVIŠTĚ V ÚSTÍ NAD LABEM

Tatíčku, vrať se k nám! 4.**Pomníky velké války na Děčinsku a Ústecku**

Marta Pavlíková, Jiří Bureš
ISBN 978-80-85036-86-2, 232 s.

PERIODIKA:

Monumentorum Custos /1-2. – Časopis pro památky severozápadních Čech

ISSN 1803-781X, ISBN: 978-80-85036-87-9

ÚZEMNÍ ODBORNÉ PRACOVIŠTĚ V LIBERCI

Auta & Architektura. Motoristické stavby v okresech Liberec a Jablonec nad Nisou

Jaroslav Zeman
ISBN 978-80-87810-58-3, 304 s.

Glassmaking in Bor – Šenov Area

Miroslav Kolka
ISBN 978-80-87810-51-4, ISBN 978-80-87810-53-8
(on-line verze), 304 s.

Vladimír Krýš. Turnovský stavitel

Petra Šternová
ISBN 978-80-87810-59-0, 284 s.

Kaple Božího hrobu v Liberci Reichenberg - Heilig-Grab-Kapelle

Jaroslav Zeman
ISBN 978-80-87810-54-5 (česká verze),
ISBN 978-80-87810-55-2 (německá verze)

Starý hřbitov v Kamenickém Šenově, STEINSCHÖNAU - Alter Friedhof

Jana Kurešová
ISBN 978-80-87810-56-9 (česká verze),
ISBN 978-80-87810-57-6 (německá verze)

PERIODIKA:

Fontes Nissae – Prameny Nisy, 2 čísla
ISSN 1213-5097

ÚZEMNÍ ODBORNÉ PRACOVIŠTĚ V JOSEFOVĚ

Broumov: kostel sv. Václava – kulturní památka

Petr Arijčuk, Jiří Slavík
ISBN 978-80-88226-38-3, 12 s.

Honzíkův průvodce po východních Čechách.**Stavební slohy 10. – 19. století.**

Jiří Balský, Eliška Seifertová Racková
ISBN 978-80-88226-41-3, 24 s.

Jan Blažej Santini Aichel (1677-1726)

Jiří Balský
ISBN 978-80-88226-40-6, 12 s.

Jaroměř: Městské muzeum, Wenkeův obchodní dům – kulturní památka

Tamara Baudišová, Jiří Balský
ISBN 978-80-88226-37-6, 12 s.

Vesec u Sobotky: vesnická památková rezervace – památkové chráněné území

Matěj Kubina, Jan Tluchoř
ISBN 978-80-88226-39-0, 12 s.

ÚZEMNÍ ODBORNÉ PRACOVIŠTĚ V PARDUBICÍCH

Pod Králickým Sněžníkem. Vybrané ukázky vesnického stavitelství a jeho proměny

Jana Pochmanová, Jitka Svobodová,
Zuzana Stránská-Vařeková
ISBN 978-80-87626-12-2, 260 s.

ÚZEMNÍ ODBORNÉ PRACOVIŠTĚ V TELČI

Příběh jednoho domu: dějiny Telče pohledem ze Seminářské ulice

Vladimír Čeřovský
ISBN 978-80-907357-6-7, 152 s.

ÚZEMNÍ ODBORNÉ PRACOVIŠTĚ V BRNĚ

Kresby. Mistrovská díla ze sbírek Národního památkového ústavu

Lenka Kalábová, Michal Konečný (eds.)
ISBN 978-80-87967-35-5, 213 s.

Portrét ulice Pellicova

Pavla Cenková, Aleš Homola a kol.
ISBN 978-80-87967-36-2, 26 s.

ÚZEMNÍ ODBORNÉ PRACOVIŠTĚ V OLOMOUCI

Olomoucké knížectví Přemysla Otakara I. (1201-1212)

Pavel Šlězár
ISBN 978-80-87220-18-4, 166 s.

ÚZEMNÍ ODBORNÉ PRACOVIŠTĚ V KROMĚŘÍŽI

Farní kostel svatého Martina v Tlumačově

Petr Odehnal, Radim Vrla, Zdeněk Vácha a kol.
ISBN 978-80-87231-61-6, 173 s.

ÚZEMNÍ ODBORNÉ PRACOVIŠTĚ V OSTRAVĚ

Průmyslové dědictví. Jiho-severoněmecká spojovací dráha (Pardubicko-liberecká dráha)**Industrial Heritage. The South-north German connecting railway (The Pardubice-Liberec line)**

Alena Borovcová
ISBN 978-80-88240-31-0 (česká verze), 304 s.
ISBN 978-80-88240-35-8 (anglická verze), 304 s.

ÚZEMNÍ ODBORNÉ PRACOVIŠTĚ V ČESKÝCH BUDĚJOVICÍCH**Operativní průzkumy a dokumentace**

Čejetice – kostel sv. Havla
České Budějovice – Hradební, čp. 286/24
České Budějovice – kulturní dům Slavia
České Budějovice – nám. Přemysla Otakara II., čp. 78/20
Český Krumlov, Latrán – Novoměstská zahrada
Čkyně – roubenka, čp. 12
Čkyně – roubenka, čp. 54
Kadov u Blatné – fara, čp. 1
Mirovice – zahrada u panského dvora, čp. 191, 25, 43 a 59
Přechovice – venkovská usedlost, čp. 1
Přeštovice – venkovská usedlost, čp. 6
Strakonice – areál hradu, čp. 50
Strakonice – kostel sv. Prokopa

ÚZEMNÍ ODBORNÉ PRACOVIŠTĚ V PLZNI**Stavebněhistorické průzkumy**

Kasejovice – radnice, čp. 98 (doplnění SHP)

Operativní průzkumy a dokumentace

Kasejovice – radnice, čp. 98
Klášter – zámek Zelená Hora, vrchnostenský dvůr Šternberk, čp. 1
Malesice – fara, čp. 39
Nepomuk – městský dům, čp. 117
Nepomuk – městský dům, čp. 73, vč. archivního průzkumu
Nepomuk – radnice, čp. 63 (archivní průzkum)
Sušice – městský dům, čp. 48 (vč. aktualizace SHP)
Strašice – lovecký zámeček Tři Trubky
Volduchy – kostel sv. Bartoloměje
Zvíkovec – kostel Nanebevzetí Panny Marie (2. etapa)

Archivní řešerše

Horažďovice – děkanství, čp. 10
Křimice – kostel Narození Panny Marie, oltář Korunování Panny Marie
Manětín – městský dům, čp. 203
Stvolny – bývalý panský dvůr, čp. 53

ÚZEMNÍ ODBORNÉ PRACOVIŠTĚ V LOKTI**Operativní průzkumy a dokumentace**

Františkovy Lázně – Národní, čp. 16
Františkovy Lázně – Ruská, čp. 64
Františkovy Lázně – Ruská, čp. 172

Horní Slavkov – Smetanova, čp. 480

Hřebeny – hrad Hartenberg

Cheb – náměstí Krále Jiřího z Poděbrad, čp. 483

Chlum Svaté Maří – poutní kostel sv. Maří Magdaleny

Chlum u Novosedel – kostel sv. Jiljí

Jáchymov – náměstí Republiky, čp. 3

Jáchymov – náměstí Republiky, čp. 133

Karlovy Vary – Findlaterův chrámek

Karlovy Vary – Mariánskolázeňská, čp. 306

Karlovy Vary – Bezručova, čp. 1185 a 1186

Kraslice – Tisová, čp. 241

Valeč – zámek (skleník a teatron)

ÚZEMNÍ ODBORNÉ PRACOVIŠTĚ V ÚSTÍ NAD LABEM**Operativní průzkumy a dokumentace**

Bedřichův Světec – předsíň kostela sv. Jakuba
Benešov nad Ploučnicí – zámek
Bílina, čp. 160, 315
Bohosudov – kostel Bolestné Panny Marie
Budyně nad Ohří – sýpka v areálu hradu
Česká Kamenice – hrobka rodiny Preidl
Dubice – kostel sv. Barbory
Horní Krupka – štola Antonín
Hrobčice – zámek čp. 29
Cheb – dům čp. 475
Jimlín – hrad
Krásná Lípa – ohradní zeď kolem kostela Svaté Máří Magdaleny
Krásná Lípa – Dittrichova hrobka
Kroměříž – grotty Rotundy
Litoměřice – hradby
Litoměřice – galerie
Louny – dům, čp. 112
Louny – synagoga
Lužice – fara
Měděnec – náhrobník
Měděnec – důl Václava Řezáče
Měděnec – štola Marie Pomocné
Medvědice – kostel sv. Kateřiny
Mirošovice – zámek
Novosedlice – kostel sv. Valentina
Okořín - čp. 12
Petrohrad – Finklův rybník

Počet archeologických akcí

PRACOVISŤE NPÚ	Dohled	Záchranný archeologický výzkum	Celkem
ÚOP v Praze	6	29	35
ÚOP středních Čech v Praze	4	1	5
ÚOP v Českých Budějovicích	2	6	8
ÚOP v Plzni	4	4	8
ÚOP v Lokti	5	5	10
ÚOP v Ústí nad Labem	7	0	7
ÚOP v Liberci	0	0	0
ÚOP v Josefově	0	0	0
ÚOP v Pardubicích	1	1	2
ÚOP v Telči	1	0	1
ÚOP v Brně	0	0	0
ÚOP v Olomouci	58	4	62
ÚOP v Kroměříži	0	1	1
ÚOP v Ostravě	21	21	42
ÚPS na Sychrově	5	2	7
Celkem	114	74	188

Změny památkového fondu*

KRAJ	Prohlášené nemovité kulturní památky	Zrušené nemovité kulturní památky**	Prohlášené movité kulturní památky	Zrušené movité kulturní památky	Prohlášené národní kulturní památky **	Prohlášené památkové rezervace	Prohlášené památkové zóny
Hlavní město Praha	4	0	1	0	0	0	0
Středočeský kraj	6	0	1	0	0	0	0
Jihočeský kraj	10	1	1	0	0	0	0
Plzeňský kraj	9	1	1	0	1	0	0
Karlovarský kraj	3	0	2	0	0	0	0
Ústecký kraj	6	0	2	0	2	0	0
Liberecký kraj	9	1	2	0	0	0	0
Královéhradecký kraj	4	1	2	0	0	0	0
Pardubický kraj	4	0	1	2	0	0	0
Kraj Vysočina	3	0	1	7	0	0	0
Jihomoravský kraj	23	0	3	0	4	0	2
Olomoucký kraj	1	4	0	2	1	0	0
Zlínský kraj	13	1	1	0	0	0	0
Moravskoslezský kraj	3	0	9	3	0	0	0
Celkem	98	9	27	14	8	0	2

* Do tabulky jsou zahrnuty pouze nové či zcela zrušené kulturní památky, národní kulturní památky a památkové zóny, není zahrnut přeprlášený či částečně zrušený památkový fond.

** Není zahrnuto 18 národních kulturních památek, které byly prohlášeny Nařízením vlády č. 372/2023 ze dne 6.12.2023, nařízení nabývá účinnosti dnem 1.7.2024.

Počet nemovitých a movitých kulturních památek, národních kulturních památek, památkových rezervací a památkových zón v ČR k 31. prosinci 2023

PRACOVISŤE / PŮSOBNOST	Nemovité kulturní památky *	Movité kulturní památky **	Národní kulturní památky	Památkové rezervace	Památkové zóny
Hlavní město Praha	2 121	10 546	60	3	18
Středočeský kraj	4 387	5 145	38	14	62
Jihočeský kraj	5 107	3 016	41	24	86
Plzeňský kraj	3 232	3 595	26	8	67
Karlovarský kraj	1 449	1 237	16	9	24
Ústecký kraj	3 570	2 463	18	9	34
Liberecký kraj	2 260	910	15	8	28
Královéhradecký kraj	3 084	2 473	34	7	35
Pardubický kraj	2 119	2 185	20	5	24
Kraj Vysočina	2 977	2 424	16	6	28
Jihomoravský kraj	3 153	5 395	42	9	27
Olomoucký kraj	2 215	5 333	16	3	26
Zlínský kraj	1 333	1 450	16	4	17
Moravskoslezský kraj	2 001	2 688	21	5	25
Celkem	39004***	48 860	370****	114	501

* Evidence nemovitých kulturních památek zahrnuje počet rejstříkových čísel, z nichž některá ovšem zahrnují rozsáhlé areály a soubory. V památkovém katalogu je v současné době evidováno přes 162 000 jednotlivých nemovitých objektů, které jsou kulturními památkami. Rozepsání všech areálů a souborů na jednotlivé objekty nebylo ukončeno.

** Evidence movitých kulturních památek zahrnuje počet rejstříkových čísel, z nichž některá ovšem zahrnují rozsáhlé soubory předmětů. V případě mobiliárních fondů památkových objektů 131 rejstříkovým číslům odpovídá 1.308.271 památek (inventárních jednotek), v případě historických knihovnických fondů 341 rejstříkovým číslům odpovídá cca 1.878.000 knižních svazků.

*** Počet rejstříkových čísel nemovitých kulturních památek; některé kulturní památky jsou na území více krajů a jsou v působnosti více pracovišť.

**** Počet rejstříkových čísel národních kulturních památek; některé národní kulturní památky jsou na území více krajů a jsou v působnosti více pracovišť. Není zahrnuto 18 národních kulturních památek, které byly prohlášeny Nařízením vlády č. 372/2023 ze dne 6.12.2023, nařízení nabývá účinnosti dnem 1.7.2024.