

# Dobrovíz v náručí památkové péče aneb včera, dnes a „kdyby“

Výstava Národního památkového ústavu, územního odborného pracoviště středních Čech v Praze  
u příležitosti 20. výročí vzniku vesnických památkových rezervací a zón

**Kurátorky:** Jana Berková, Markéta Hanzlíková

**Texty:** Jana Berková, Markéta Hanzlíková, Vojtěch Láska

**Vizualizace a kresby:** Alena Rákosníková

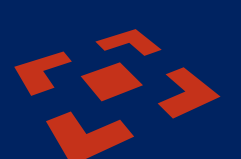
**Fotografie:** archiv Národního památkového ústavu, územního odborného pracoviště středních Čech  
v Praze, Jana Berková, Markéta Hanzlíková, Vojtěch Láska, Jiří Škabrada, Jan Pešta, Jakub Sklenka

**Plány:** Jiří Škabrada a kol.: Dobrovíz SHP, SÚRPMO 1986

**Redakce:** Olga Klapetková

**Grafický návrh a prepress:** Vojtěch Hytha

**Tisk:** Alma reklama



# Historie a stavební vývoj obce



Nejstarší písemnou zmínkou o Dobrovízi je zápis z roku 1238, kdy ves Dobrovec (také Dobrovicz) přešla darem od panského rodu Hrabšiců do majetku zderazského kláštera. Neapanuje však shoda v názoru, zda se tento zápis týká dnešní Dobrovíze či Dobrovic na Boleslavsku. K roku 1400 se v Dobrovízi připomíná tvrz, která byla spolu s dvorem postoupena směnou roku 1409 klášterem na Slovanech pražskému měšťanovi Marku Čotrovi. V průběhu 1. poloviny 15. století měnila Dobrovíz, rozdělená zřejmě na více částí, poměrně v rychlém sledu několik vlastníků z řad pražského měšťanstva. Roku 1447 pak ves získal Jindřich z Kolovrat, který ji připojil ke svému panství Buštěhrad. V majetku pánů z Kolovrat ves zůstala až do třicetileté války. Část vesnice však nadále patřila Novému Městu pražskému, jemuž byla roku 1620 zkonfiskována.

Rovněž v průběhu třicetileté války změnila ves několikrát své vlastníky. V roce 1645 přešla spolu s panstvím Středokluky, ke kterému náležela, jako náhrada za nesplácené dluhy jezuitskému řádu, který ji připojil ke svému panství Tuchoměřice. V jeho majetku pak zůstala až do zrušení řádu v roce 1773, kdy připadla státnímu studijnímu fondu.

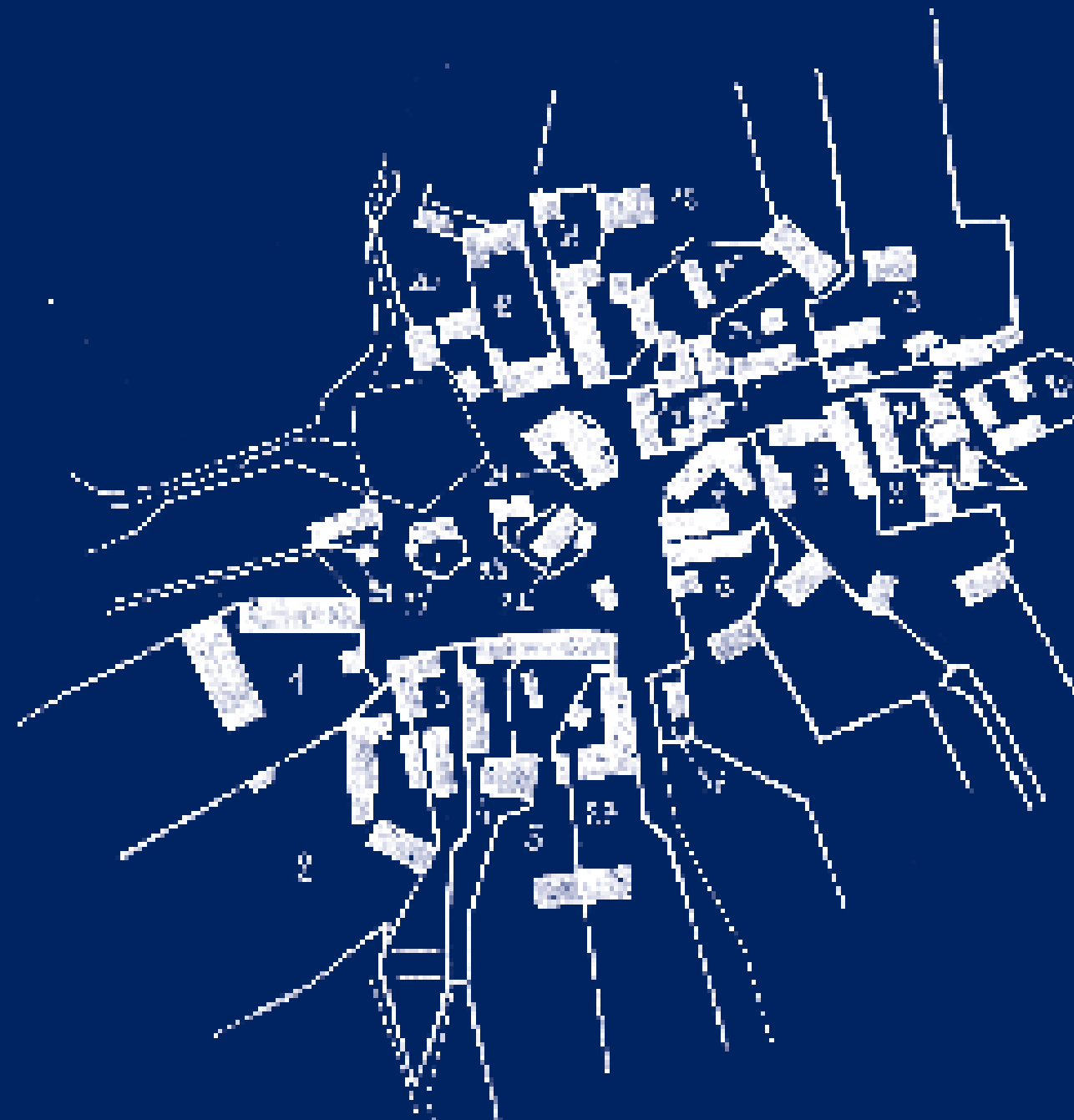
V letech 1776–77 proběhla raabizace vesnice, která přinesla nahrazení robotních povinností peněžními splátkami. Tato skutečnost spolu s následným josefínským reformami a zrušením nevolnictví umožnila vznik drobnějších zemědělských usedlostí a rozvoj vesnice v průběhu 19. století.



Dobrovíz, 1886



Snímek katastrální mapy z roku 1886.



Katastrální mapa s popisnými čísly.



Mapa stabilního katastru z roku 1840.

## Stavební a architektonický vývoj

Dobrovíz je kontinuálně osídlena nejméně od počátku 13. století. Z tohoto nejstaršího období však dosud nebyly nalezeny žádné památky. Bez řádného archeologického průzkumu lze charakter zástavby vesnice v jejím nejstarším období odvodit jen přibližně.

Jádrem vesnice byla zřejmě zmiňovaná tvrz s dvorem, která zabírala celou dnešní jižní stranu návsi a v zásadě určila její polohu a délku. Byla situována v nejvyšším bodě terasy nad potokem, snad na místě dnešního čp. 2, hospodářský dvůr zabíral plochu dnešních usedlostí čp. 3, 4, 5, a 27. Tento dvůr byl zřejmě již v průběhu 16. století rozparcelován (naposledy je písemně zmíněn roku 1432, roku 1613 již prokazatelně neexistoval) a stal se základem pozdějších usedlostí. Ještě v 17. století byly pouze tři a patřily k největším ve vsi, teprve následným procesem dělení mezi děti hospodářů vzniklo pět usedlostí v dnešním rozsahu.

Ze záznamů Berní ruly lze odvodit, že v předbělohorském období bylo v Dobrovízi celkem osm usedlostí, dvě chalupy a dva mlýny pod vesnicí, připomínané již roku 1548. Vlastní jádro vesnice proto mělo přibližně stejný rozsah jako dnes. Jeho pevně vymezenou jižní stranu tvořily dnešní usedlosti čp. 2, 3, 27, východní stranu čp. 6 a dnes zaniklé čp. 7. Severní stranu návsi vymezovalo dnešní čp. 15 a 16. Ze SV koutu návsi vyběhala užším lalokem zástavba podél silnice k východu (usedlosti 8, 9 a 13). Západní stranu návsi tvořila jediná usedlost – čp. 1. Zástavba vesnice byla již v této době zděná, alespoň z části, jak svědčí nálezy pískovcových portáleků z 16. století v usedlostech čp. 5 a 27, které tvořily v této době jeden celek.

V 17. století utrpěla vesnice v důsledku třicetileté války řadu škod. Stavební činnost v usedlostech v 2. polovině 17. století zatím dokumentují pouze drobné kamenické články (kámen s datací 1681 u vchodu do černé kuchyně domu čp. 1 a kamenné sloupy ve mlýně čp. 25, který leží mimo jádro vesnice). Největším stavebním počinem tohoto období bylo založení nové usedlosti čp. 19 ve svahu nad rybníkem na severní straně návsi a stavba chalupy čp. 14, která byla vysunuta do prostoru návsi, a uzavřela tak severní část její východní strany.

Během 1. poloviny 18. století se začíná více rozvíjet menší domkářská zástavba, a to jak v návsním prostoru, kde ke starší chalupě čp. 21 přibýlo nové stavení čp. 22, tak i na okrajích tehdejší vesnice – čp. 18 na severní straně, čp. 12 na východním okraji. Obě tyto chalupy se staly základem následně se rozvíjejících domkářských enkláv, a tím určily směr dalšího rozvoje zástavby vesnice v 2. polovině 18. a počátku 19. století, kdy se Dobrovíz poměrně rychle rozrostla o dalších 22 popisných čísel. Podle popisů staveb z 2. poloviny 18. století a počátku století 19. je zřejmé, že obytné stavby byly přízemní i patrové s trojdílnou, v usedlostech často i čtyřdílnou dispozicí, zděné zejména z opuky. Pozoruhodné je zjištění, že i domkářská zástavba měla poměrně vysokou úroveň – jednalo se o stavby zděné z kamene, s trojdílnou dispozicí, často i patrové (čp. 42, 12, 40).

V usedlostech se z barokního období dochovaly obvodové zdi či jejich části v domech čp. 1, zřejmě čp. 2, dále čp. 6 a 27, a zřejmě také sklepy v čp. 14 a 16. Z hlediska použitých stavebních konstrukcí v této době již nepochybně převládalo zdivo z místní opuky. Jediným dokladem jiného typu konstrukcí je stavebně historickým průzkumem dokumentovaná hrázdná stodola v čp. 20.

Přelom 18. a 19. století znamenal v Dobrovízi nástup nové vlny klasicistních staveb z opuky, které daly vesnici její současný charakter. Do poloviny 19. století se stavebně proměnila téměř veškerá dochovaná zástavba usedlostí.

Domy jsou vesměs jednotraktové, patrové, s trojdílnými i vícedílnými dispozicemi, černými kuchyněmi v zadní polovině síňového dílu. Síňové a komorové díly jsou téměř vždy zaklenuty plackovými klenbami, většinou do pasů. Pozoruhodné jsou z konstrukčního hlediska plackové klenby klenoucí se přes celou místnost, dochované např. v komoře čp. 4 a čp. 15, kde je zachována také unikátní plochá placka nad prostorem lichoběžníkového půdorysu. Světnice a obytné prostory v patře mají většinou trámové stropy s fabionovými podhledy a širokými štukovými rámy. Střechy domů jsou převážně sedlové s polovalbami a valbové, krovy mají většinou stojatou stolicí a hambalky, případně jednu středovou vaznici podpíranou sloupky s pásky na všech čtyřech stranách. Pozoruhodné jsou rovněž dochované části původních fasád, zejména bohatě zdobená štítová průčelí domů čp. 6, 27 a zbytky fasády v čp. 15. Dvorní a boční průčelí mívala ve své většině jednoduchou úpravu s lizénovými rámy (čp. 5, 27, 15, 42 aj.).

Klasicistní stavební etapa se výrazně projevila také v hospodářské zástavbě. Z tohoto období pocházejí patrové stavby s chlévy v přízemí (klenutémi plackami na obdélném půdorysu) a komorami v patře, přístupnými z pavlače. Tyto stavby stojí samostatně ve dvoře (např. čp. 2, 3 a 4), případně jsou napojeny v podélné ose na dům. Klasicistní stodoly jsou reprezentovány zejména překrásnou stodolou v čp. 4 s polovalbami a štíty podloženými římsou krytou prejzy. Její krov má konstrukci dvojitě ležatě stolice s dvěma vaznicemi a vzpěrami mezi plnými vazbami. Stejněho charakteru jsou také stodoly v čp. 3, 6, 8 a 38.

Vedle raně klasicistní kaple dotvářejí obraz návsi také brány jednotlivých usedlostí. Jejich starší forma má vysoké eliptické záklenky a segmentově vyklenutou korunu zdi (např. čp. 4, 6, 16, původně i čp. 15), mladší mají záklenky segmentové a rovnou korunu zdi s valbovými stříškami (čp. 1, 2, 37). Mezi branami vyniká zejména vjezd u čp. 4 (s původními vraty a tradiční střechovitou skladbou pláště a s odvaly z mlýnských kamenů) a průjezd v čp. 19, rovněž s původními klasicistními vraty.

V druhé polovině 19. století byl stavební vývoj jádra vesnice zakončen. Stejněho stáří byla klasicistní zástavba usedlostí doplňovaná převážně hospodářskými stavbami, zejména chlévy, seníky a kotci. Vzhledem k místní tradici a snadné dostupnosti opuky zůstal i v tomto období kámen základním stavebním materiálem, na vnitřních konstrukcích, zejména klenbách, však byla opuka nahrazena pálenými cihlami. Nově se zde uplatňují segmentové klenby na ocelových profilech, které vynášejí i pavlače (např. čp. 27, 15, hospodářská část čp. 14).

V obytných stavbách docházelo pouze k dílčím úpravám. Významnými novostavbami z tohoto období jsou domy čp. 8, 13, 29 a 37. Mezi stodolami ve stejném stylu vynikají stavby v čp. 9 a 29. Ze samého přelomu 19. a 20. století pocházejí stodoly menších hospodářství (například čp. 39 a 50).

Stavební činnost 20. století se v Dobrovízi projevila převážně mimo historické jádro poměrně rozsáhlou zástavbou nových domků. V jádru vesnice v tomto období proběhla pouze přestavba obytného stavení v čp. 38 a stavba trafostanice z roku 1927.

# K přípravě vesnické památkové rezervace Dobrovíz

Se vznikem institucionální památkové péče v 50. letech minulého století začala být vyvíjena snaha o plošnou ochranu hodnotných sídel v České republice. V průběhu 50. let a na počátku let šedesátých byly prohlašovány městské památkové rezervace. Byl to prozíravý čin, který zajistil ochranu nejhodnotnějších měst. Ostatní česká města zůstávala prozatím bez památkové ochrany. Odborná pracoviště památkové péče proto zahájila dlouhý zápas o ochranu těchto sídel. V sedmdesátých letech se v diskuzích odborných pracovníků objevovalo volání po adekvátní ochraně vesnických sídelních celků. Naléhavost ochrany vesnic však nebyla obecně pocítována. Od některých účastníků tehdejších porad též zazněla námitka, že „vesnice nám nikdo nebouřá“. Nové zkušenosti z terénu však ukázaly, že to už ani tehdy nebyla pravda. Ohroženy byly zejména střediskové obce a sídla velkých sloučených jednotných zemědělských družstev.

Na počátku osmdesátých let se začal SÚPPOP (Státní ústav památkové péče a ochrany přírody) zabývat koncepcí ochrany vesnických sídel. V roce 1982 zpracoval v rámci hlavních úkolů Vyhodnocení sídelních souborů lidové architektury pro účely diferencované ochrany – památkové rezervace, zóny, soubory. V návaznosti byla v roce 1983 zpracována 1. etapa výběru vesnických sídelních celků uvažovaných k některému z typů ochrany. Krystalizoval seznam navržených vesnických památkových rezervací a památkových zón, v němž představovala Dobrovíz jednu z priorit. Plošná ochrana obce Dobrovíz měla již tehdy zvláštní naléhavost. Nejcenější část tohoto vesnického sídelního celku byla v té době bezprostředně ohrožena, několika objektům hrozila demolice. Dotyčné stavby měly natolik klíčový význam, že v případě jejich likvidace by jakákoliv ochrana celku již neměla smysl a patrně by se nejcenější jádro obce vůbec nedochovalo. Vědomí významu a hodnoty, a také ohrožení Dobrovíže, vedly k tomu, že Středisko státní památkové péče objednalo v SÚRPMO (Státní ústav pro rekonstrukce památkových měst a objektů) pro Dobrovíz podrobný stavebně historický průzkum, který byl dokončen a odevzdán v roce 1986. Na základě učiněných zjištění byl formulován závěr, že Dobrovíz patří mezi vesnice s dochovanými lidovými stavbami mezi nejhodnotnější jak co do počtu dochovaných památek, tak i co do jejich kvality. Její zařazení mezi památkové rezervace se tedy jeví jako zcela oprávněné. Na druhé straně byl konstatován špatný, až kritický stav četných selských staveb, minimální údržba, devastace i neodborné opravy. Některé cenné objekty byly již tehdy zlikvidovány, další byly ohroženy.

Za pozornost stojí i konstatování, že při provádění průzkumu se pracovníci setkali převážně se vstřícností, a to jak u občanů, tak i představitelů obce. V každém případě je velmi pravděpodobné, že již provádění průzkumu zanechalo stopy v povědomí občanů o hodnotě obce jako celku i jednotlivých objektů.

Od odborné přípravy k legislativní i faktické ochraně rezervace však vedla ještě dlouhá cesta. Návrh koncepce ochrany vesnických sídel byl odevzdán na tehdejší Ministerstvo kultury již v roce 1984 a zdálo se, že její realizace je v nedohlednu. Tím větší bylo překvapení, když v roce 1987 vydalo Ministerstvo kultury pokyn k urychlené přípravě (během několika měsíců či spíše týdnů) návrhů na prohlášení památkových vesnických rezervací, t. j. na zpracování plánové i textové části.

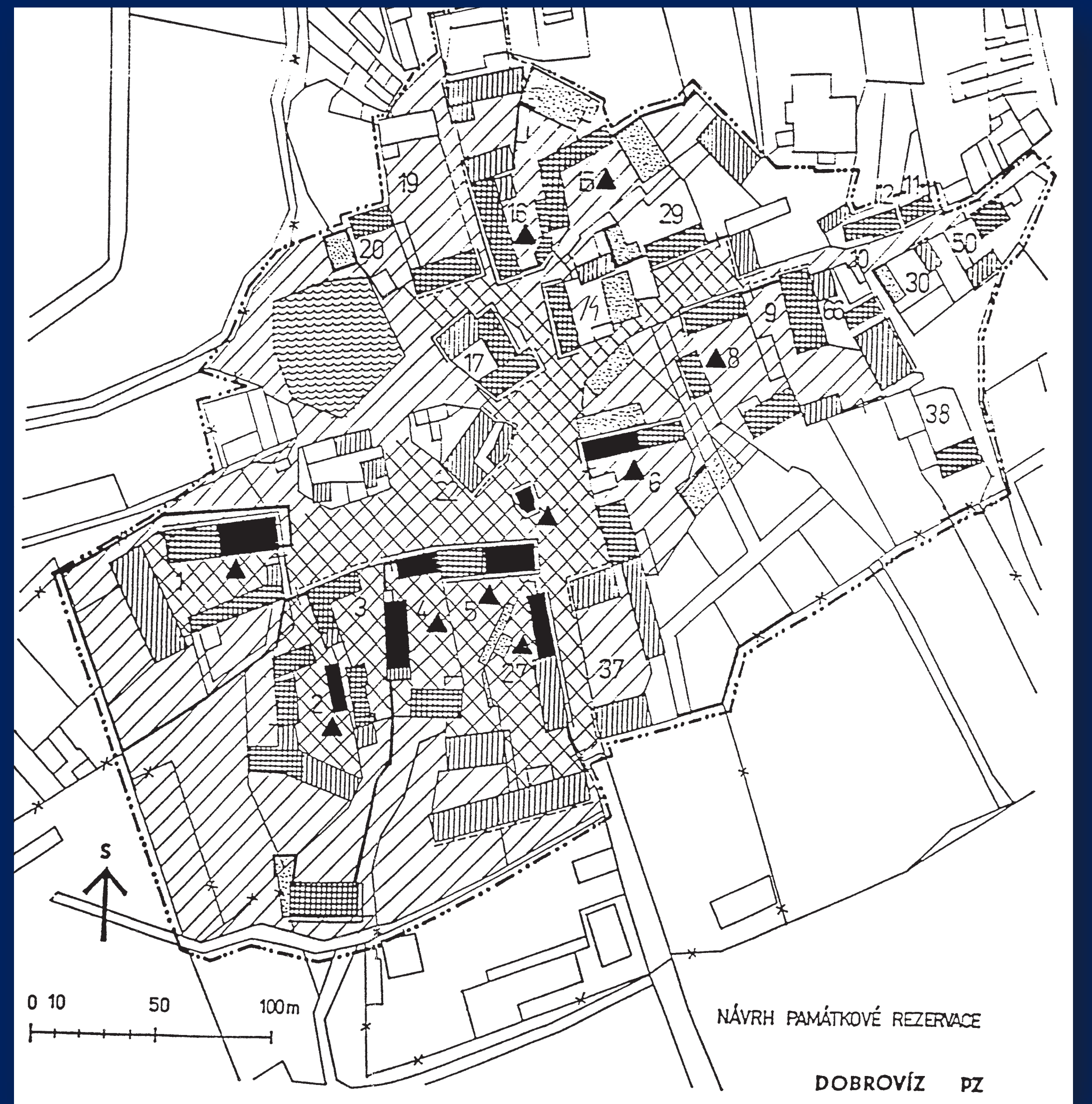
K polovině roku 1987 připravilo Středisko památkové péče a ochrany přírody návrhy vesnických památkových rezervací Bošín, Dobrovíz a Drahenice a ty byly 30. 6. 1987 předány Státnímu ústavu památkové péče a ochrany přírody. K jejich vyhlášení však nakonec nedošlo.

Zájem o ochranu vesnických sídelních celků se znovu projevil až na počátku devadesátých let minulého století. Ministerstvo kultury ČR připravilo v roce 1992 návrh Nařízení vlády ČR o prohlášení historických jader vybraných sídelních celků nebo jejich ucelených částí se soubory lidové architektury za památkové rezervace k připomínkovému řízení. V tomto procesu se k návrhům vyjadřovaly dotčené obecní a okresní úřady i další příslušné orgány. Mezi navrženými památkovými rezervacemi byla i Dobrovíz. Vyjádření všech orgánů, alespoň v případě Dobrovíže, byla vesměs kladná, což lze přičíst především tomu, že již roky předtím se budovalo povědomí o oprávněnosti ochrany tohoto sídelního celku.

Vesnická památková rezervace (VPR) Dobrovíz byla vyhlášena Nařízením vlády České republiky ze dne 24. května 1995 o prohlášení území ucelených částí s dochovanými soubory lidové architektury za památkové rezervace, které bylo publikováno ve Sbírce zákonů České republiky č. 127/1995.



Pohled do severovýchodní části návsi, 80. léta 20. století.



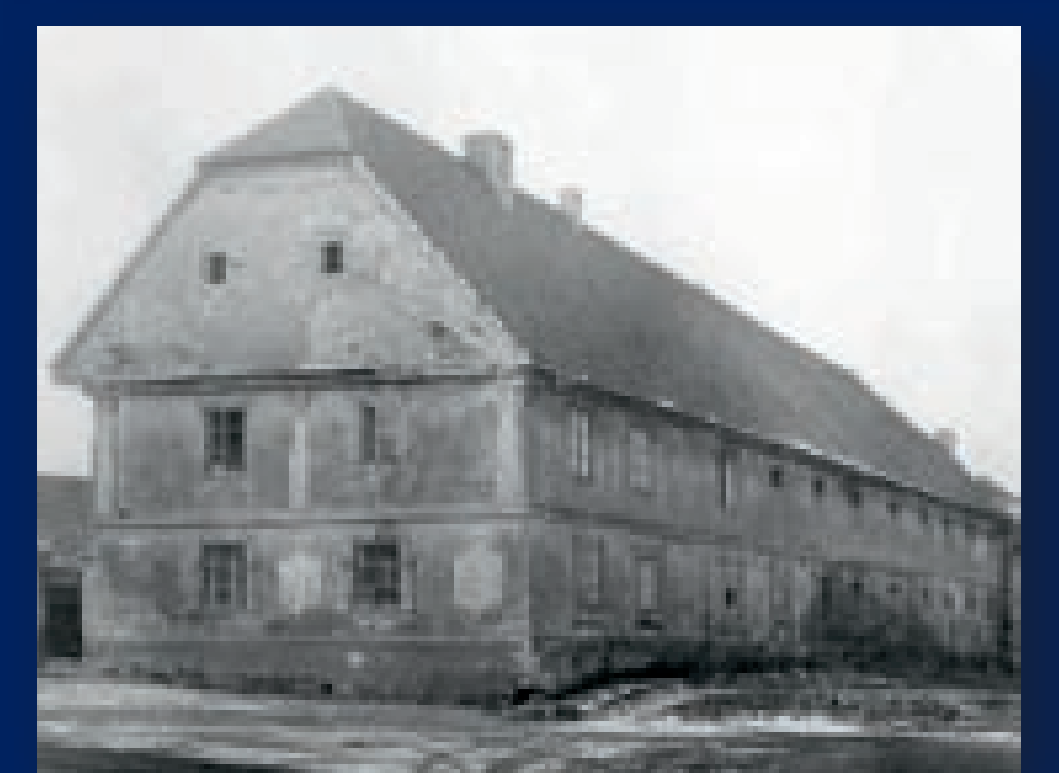
Mapa návrhu památkové rezervace Dobrovíz, 1987.



Dobrovíz čp. 4, 60. léta 20. století.



Dobrovíz čp. 6, 60. léta 20. století.



Dobrovíz čp. 5, 60. léta 20. století.



Dobrovíz čp. 16, 60. léta 20. století.

## Základní data k vyhlášení VPR:

- 1982 – Vyhodnocení sídelních souborů lidové architektury pro účely diferencované ochrany – památkové rezervace, zóny, soubory. Hlavní úkol č. 5-81-109 Státního ústavu památkové péče a ochrany přírody.
- 1986 – Schválení Koncepce záchrany lidové architektury v ČSR s výběrem zachovaných lokalit k prohlášení za památkové rezervace.
- 1986 – Zpracování stavebně historického průzkumu obce – SÚRPMO v Praze, středisko 03.
- 1987 – Zpracování návrhu vesnických památkových rezervací Bošín, Dobrovíz a Drahenice Střediskem státní památkové péče a ochrany přírody Středočeského kraje, předání Státnímu ústavu památkové péče a ochrany přírody a odtud Ministerstvu kultury ČR.
- 1995 – Vyhlášení vesnické památkové rezervace Dobrovíz vládou České republiky.



# Vyhlášení vesnické památkové rezervace Dobrovíz



Nařízením vlády České republiky ze dne 24. 5. 1995 o prohlášení území ucelených částí vybraných měst a obcí s dochovanými soubory lidové architektury za památkové rezervace, které bylo publikováno ve Sbírce zákonů České republiky č. 127/1995, byla vyhlášena Vesnická památková rezervace (VPR) Dobrovíz. Historické jádro Dobrovíze se tak stalo jednou z deseti vesnických památkových rezervací ve Středočeském kraji a součástí souboru 61 nejhodnotnějších vesnických sídel na území České republiky chráněných formou památkové rezervace. Jejich statut je tak srovnatelný se statutem městských památkových rezervací, jakými jsou např. Kolín, České Budějovice, Třeboň a další.

## Charakteristika VPR Dobrovíz

Ves Dobrovíz se rozprostírá v mírně vlnité, původně výhradně zemědělské krajině, na starém sídelním území severozápadně od Prahy. Sídlu, patrně velmi starého původu, je poprvé připomínáno v roce 1238. Jádrem historického urbanismu vsi je přibližně obdélná návěs pravděpodobně vrcholně středověkého založení, obklopená ze tří stran výstavnými usedlostmi. Druhotná zástavba v centrálním návěsním prostoru i navazující zástavba mimo návěs je nepravděpodobná. Dobrovíz reprezentuje především klasicistní vesnickou zděnou architekturu, která byla do nedávné doby hojně zastoupena ve vesnicích západně a severozápadně od Prahy. V areálech usedlostí čp. 5 a čp. 27 je doloženo pozdně středověké jádro. Do barokního období můžeme datovat např. jádro statku čp. 1. Převahu architektonického fondu vsi však tvoří výstavná architektura z přelomu 18. a 19. století zděná z místní opuky. Architektonicky velkoryse koncipované usedlosti s patrovými domy svědčí svojí honosností o estetických nárocích místních obyvatel a současně vypovídají o prosperitě zemědělské výroby na úrodné půdě pražské sídelní oblasti v období přelomu 18. a 19. století. Reprezentativní průčelí jsou vesměs opatřena bohatou štukovou výzdobou. Malebnost usedlostí čp. 16 umocňuje kamenná socha piety umístěná na vjezdové bráně. Památkově cenné jsou také klasicistní stodoly a špýchary v jednotlivých usedlostech. Působivý obraz vsi doplňuje pozdně barokní kaple z 18. století.

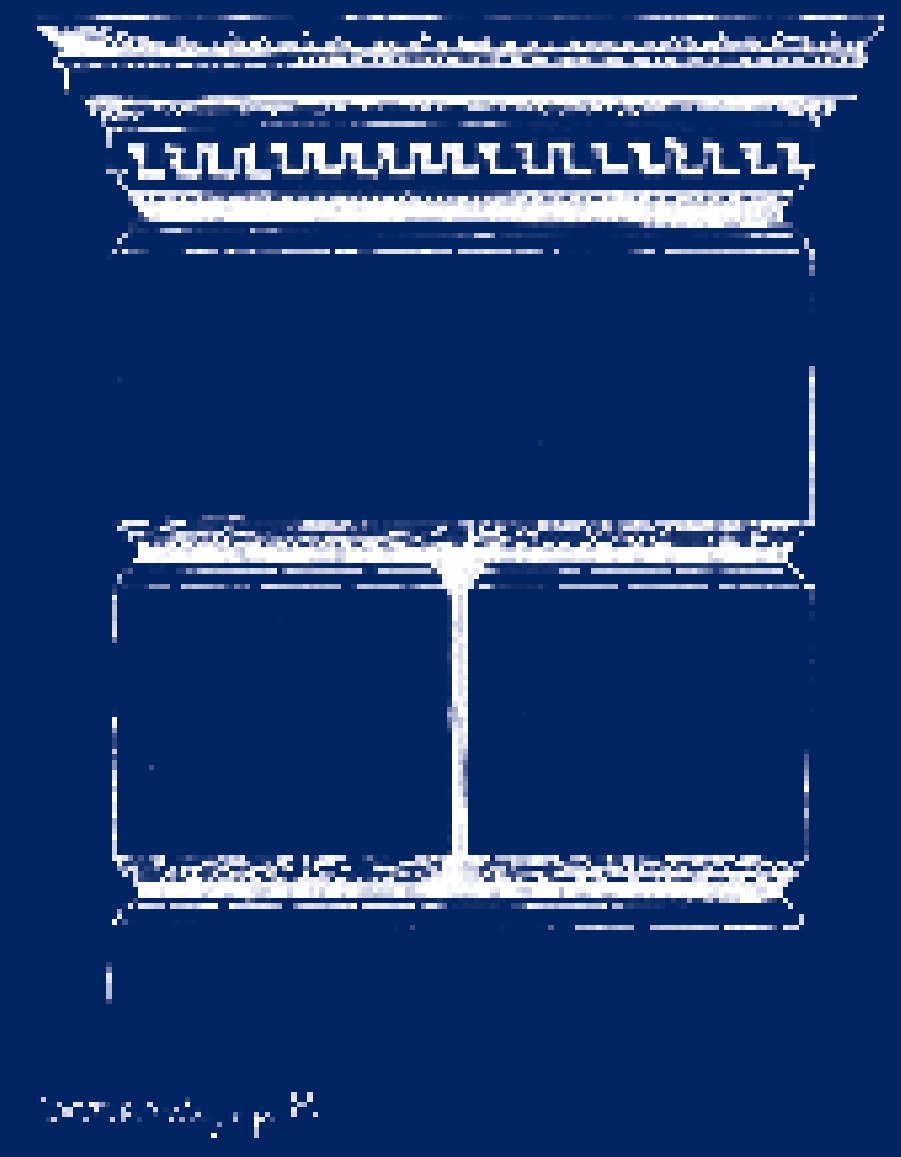
Historické jádro Dobrovíze představuje soubor vesnické architektury, který nemá v současnosti v širším regionu z hlediska stupně dochovanosti architektonických, urbanistických a památkových hodnot srovnatelnou analogii. Dobrovíz byla, na rozdíl od jiných sídel, ve své centrální části ušetřena větších necitlivých modernizačních zásahů, a stala se tak ojedinělým dokladem urbanistického a architektonického vývoje vsi v bezprostředním okolí Prahy od středověku po 19. století. Je svého druhu pokladnicí vesnického architektonického dědictví.

## Program péče o VPR, VPZ a KPZ MKČR

V roce 1997 vyhlásilo Ministerstvo kultury České republiky Program péče o vesnické památkové rezervace, vesnické památkové zóny a krajinné památkové zóny. Program je určen na podporu obnovy nemovitých kulturních památek, které jsou situovány na území vesnických památkových rezervací a zón a krajinných památkových zón. Preferovány jsou obnovy památek lidové architektury, ale současně lze z Programu žádat o příspěvek také na obnovu ostatních nemovitých kulturních památek na území plošně chráněných vesnických sídel a krajinných zón.



Text nařízení vlády ČR, kterým byla Dobrovíz prohlášena VPR.



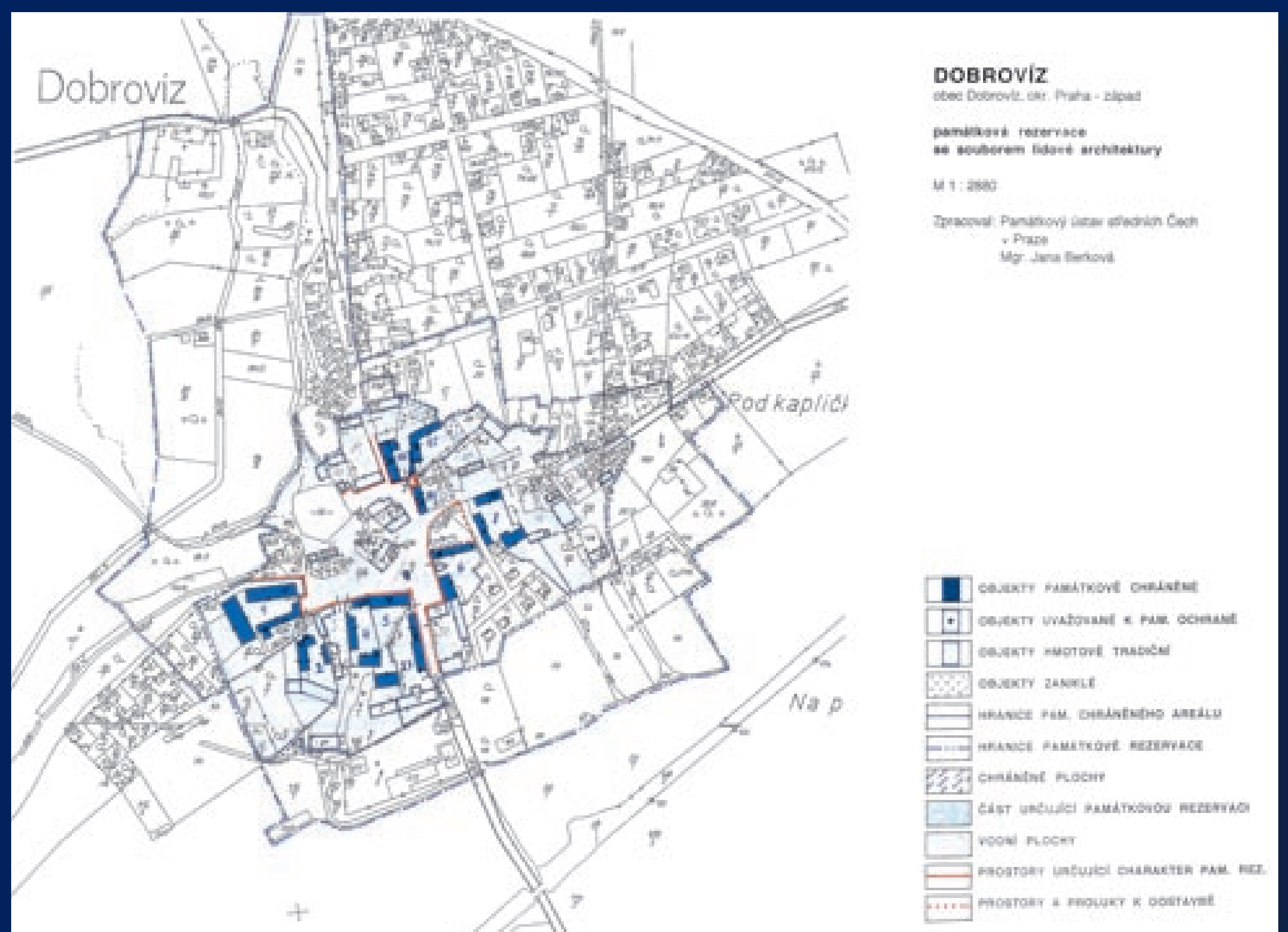
Kaple P. Marie

### Seznam památkově chráněných objektů na území památkové rezervace Dobrovíz:

kaple P. Marie

- areál zemědělské usedlosti čp. 1
- areál zemědělské usedlosti čp. 2
- areál zemědělské usedlosti čp. 4
- areál zemědělské usedlosti čp. 5
- areál zemědělské usedlosti čp. 6

- areál zemědělské usedlosti čp. 8
- dům čp. 14 (parc. č. st. 35)
- areál zemědělské usedlosti čp. 15
- areál zemědělské usedlosti čp. 16
- areál zemědělské usedlosti čp. 27



Mapa VPR. Nedílná součást Nařízení vlády ČR, kterým byla Dobrovíz prohlášena VPR.

rok	1997	1998	1999	2000	2001	2002	2003	2004	2005	2006	2007	2008-2014	celkem 1997-2014
výše příspěvku v Kč	660 000	500 000	500 000	950 000	1 055 000	590 000	376 000	200 000	400 000	nebylo požádáno	530 000	nebylo požádáno	5 751 000

Finanční příspěvky z Programu péče o vesnické památkové rezervace, které byly v jednotlivých letech poskytnuty na obnovu nemovitých kulturních památek ve vesnické památkové rezervaci Dobrovíz.

# Urbanistický vývoj sídla

O urbanistické podobě vesnice v nejstarším období nejsou konkrétní zprávy. Z nepřímých písemných pramenů, dochovaných fragmentů, článků starších staveb a dochované půdorysné struktury lze předpokládat, že nejstarší jádro vesnice se nacházelo na terase nad údolím potoka na dnešní jižní straně návsi. Do těchto míst lze lokalizovat v pramenech zmiňovanou tvrz a dvůr.

Konkrétnější zprávy o podobě vesnice máme až z období 2. poloviny 17. století. V té době bylo v Dobrovízi celkem 14 selských usedlostí, z toho dva mlýny. Tyto usedlosti byly identifikovány jako dnešní čp. 1, 2, 3, 6, 7, 8, 9, 13, 15, 16, 20, 25, 26 a 27, z nichž rozlohou polností byly největší usedlosti čp. 3, 27 a 8. Tyto usedlosti se nacházely přibližně na parcelách dnešních usedlostí, avšak jejich rozloha a rozmístění jednotlivých staveb se v průběhu doby měnily.

První rozvoj po třicetileté válce zaznamenala vesnice až na přelomu 17. a 18. století. Roku 1713, existovalo v Dobrovízi již 18 hospodářství. Vedle dříve uváděných usedlostí je zde nově zaznamenána usedlost čp. 19. Ve stejné době zřejmě byla zastavěna parcela dnešního čp. 14, kde je zmíněna „chalupa Šalkovská,“ která se v roce 1700 oddělila od usedlosti čp. 16 jako samostatná usedlost. Vedle toho zde existovala chalupa čp. 21 s šenkem. Tato chalupa je v následující zprávě z roku 1731 uváděna jako panská krčma s masným krámem.

Vývoj základního tvaru návěsního prostoru, vymezeného jednotlivými usedlostmi v rozsahu, jak ho známe dnes, byl završen na konci 17. století, a to včetně základů zástavby v návěsním prostoru – čp. 21. Po celé 18. století se pak sídlení struktura vesnice, daná již pevným rozmístěným usedlostí, zahušťovala drobnější zástavbou chalup. V roce 1720 vznikla v návsi chalupa čp. 22, v letech 1725 až 1731 byla postavena chalupa čp. 18. V roce 1740 pak vrchnost postavila na svých pozemcích chalupu (dnešní čp. 12) náležející k čp. 16. Tato chalupa se stala základem chalupnické enklávy na východním okraji jádra vesnice.

Zrušení jezuitského řádu a převedení obce do nadačního fondu, následná raabizace vesnice, josefínské reformy a zemědělská konjunktura konce 18. století se staly základními předpoklady pro další rozvoj obce, který se projevil zvýšením počtu usedlostí a zejména menších chalup a domků, vznikajících jak na původně dominikální půdě, tak i vydělováním z dosavadních usedlostí. Někdy v letech 1762 až 1773 se oddělila od usedlosti čp. 9 nově postavená chalupa čp. 10, roku 1777 se od statku čp. 27 vydělila nová usedlost, dnešní čp. 5. O dva

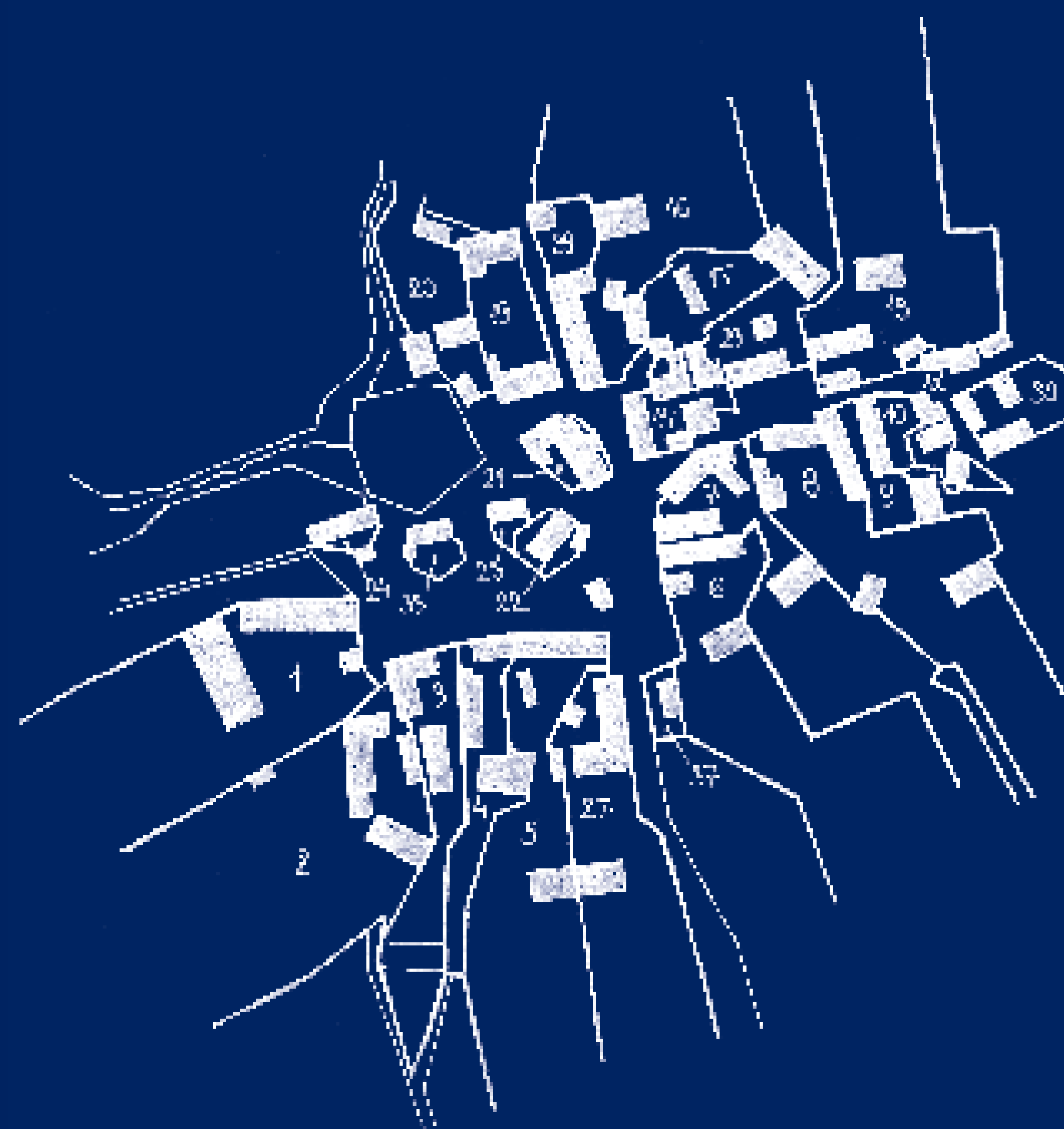


Mapa stavebně historického hodnocení, SHP, 1986.

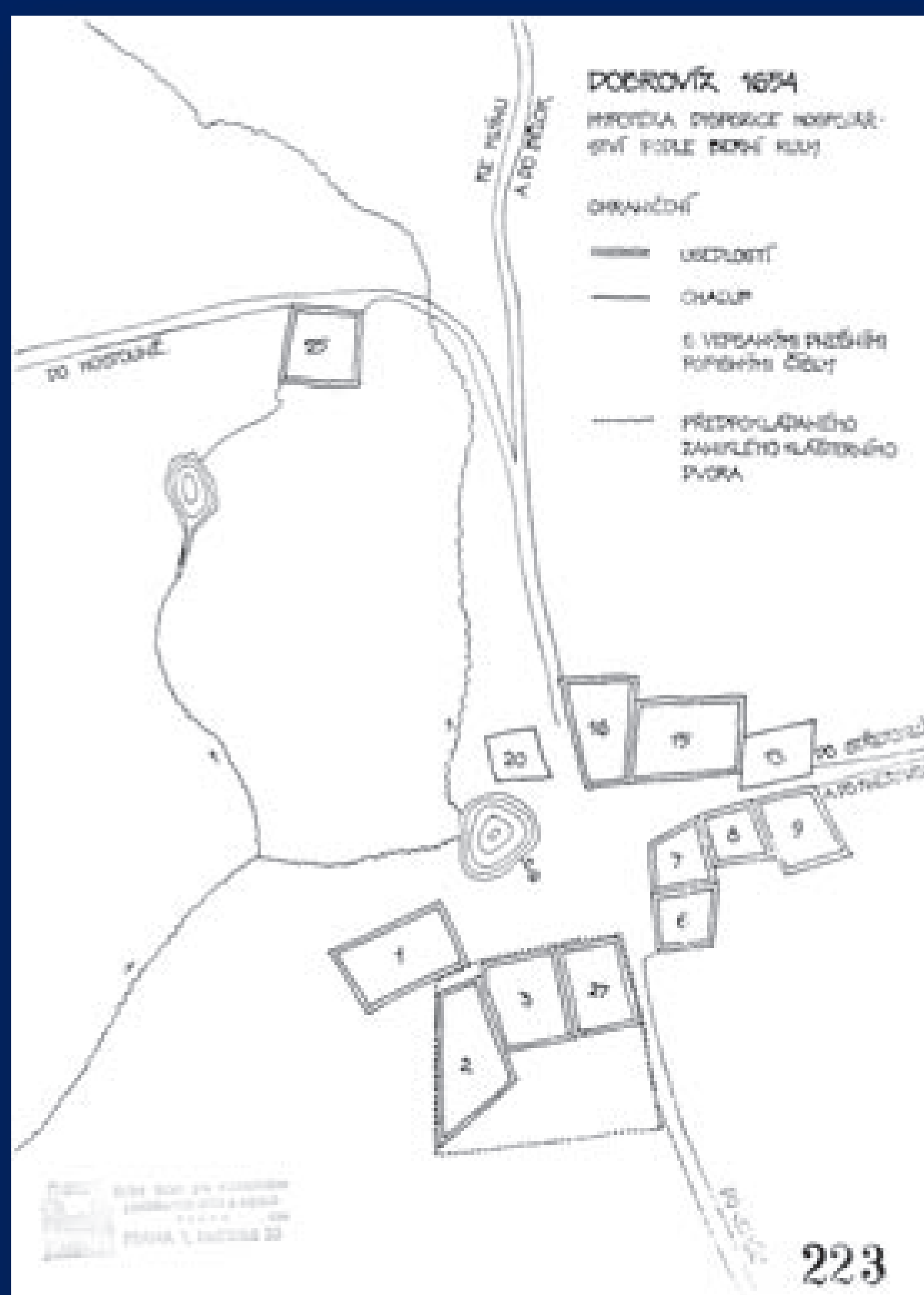
roky později došlo k rozdělení statku čp. 15 na dva díly a vznikla tak nová usedlost, dnešní čp. 29. Podle údajů gruntovní knihy vzniklo mezi léty 1773 až 1789 ještě několik menších chalup a domků: čp. 11, 17, 23, 24, 28, čp. 30 – související se statkem čp. 9, dále čp. 31, 32, 33, 35, 36 a chalupa 37, která patřila k čp. 6.

V roce 1790 vznikly usedlosti čp. 38 – oddělením od čp. 8 a 39 oddělením od čp. 16. V roce 1791 pak vznikla v zahradě usedlosti čp. 13 chalupa čp. 40. V roce 1806 došlo k rozdělení usedlosti čp. 3 a vzniku samostatné usedlosti čp. 4. Její obytné stavení vzniklo na místě starší chalupy, která k čp. 3 náležela a byla zmiňována již v 1. polovině 18. století.

Stabilní katastr z roku 1840 pak eviduje v Dobrovízi 48 popisných čísel. Po celé 19. a 20. století následoval poměrně velký stavební rozvoj vesnice, který vyvrcholil v 60. letech 20. století, kdy Dobrovíz měla 167 domů. Tato zástavba navázala na starší domkářské enklávy a zabrala plochu někdejších zahrad i polností, zejména na severní straně vesnice.



Dobrovíz, okno 17.



Hypotetická mapa Dobrovíze v roce 1654 vycházející ze záznamů Berní ruly, SHP, 1986.



Mapa stabilního katastru z roku 1840 s červeně doplněnými objekty z 80. a 90. let 19. století, SHP, 1986.

# Novodobé zásahy do urbanismu vsi



Dnes zaniklá usedlost čp. 7, pohled od západu, nedatováno.



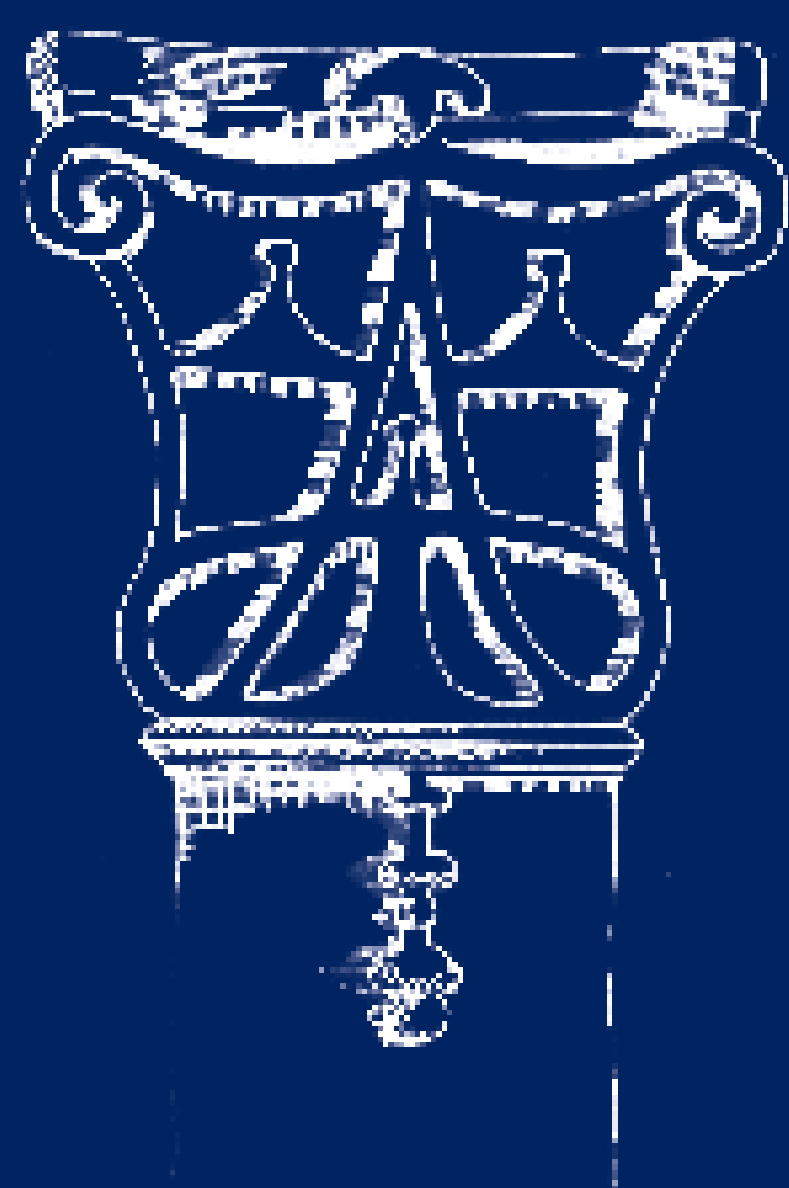
Dnes zaniklá usedlost čp. 7, pohled od severozápadu, foto 1983.



Proluka po zaniklé usedlosti čp. 7, pohled od východu, foto SHP 1986.

V období po roce 1945 se stav sídla postupně zhoršoval. Na zástavbu vesnice měla tíživý dopad především její kolektivizace a zabránění většiny usedlostí JZD. Naprostá absence průběžné údržby vedla k výrazné devastaci nejcennějších staveb, zejména domů čp. 4, 15 a 16, a k zásahům do objektů čp. 5, 27, 6, 21. Na pokraj zániku byly přivedeny domy čp. 20, 14. (Dům čp. 14 byl nově opraven po roce 2000, ale usedlost čp. 20 se v současnosti nachází z větší části v rozvalinách.) V tomto období došlo také ke ztrátám cenného stavebního fondu v historickém jádru vesnice. K nejzávažnějším zásahům patří demolice usedlosti čp. 7 ve východní návesní frontě a chalupy čp. 43, která se v minulosti vydělila z areálu této usedlosti na severovýchodní straně. Z usedlosti čp. 13 se zachovala pouze obytná budova, přestavěná pro potřeby MNV. Hospodářské objekty usedlosti zanikly. Na místě stodoly byl roku 1974 postaven kulturní dům. Výraznou ztrátou pro Dobrovíz je rovněž zánik stodol v usedlostech čp. 14, 15, 16 a hospodářských budov v čp. 15 a 29. Na pozemku po obecním domku čp. 24, který pocházel z poslední třetiny 18. století, byla ve 2. polovině 20. století postavena půdorysně odlišná novostavba. Ohrožena byla také nejhodnotnější část historického jádra vsi. Vlastník usedlosti čp. 4, 5 a 27 JZD „Rudá záře“ ve Velkých Přílepech požádal v roce 1983 o upuštění od památkové ochrany těchto usedlostí. Souhlasná stanoviska k upuštění památkové ochrany a k následné demolici areálů vydaly odbory kultury Okresního národního výboru i Krajského národního výboru. Místní národní výbor v Dobrovízi s podobným postupem nesouhlasil. Odbor kultury Okresního národního výboru své stanovisko přehodnotil a postavil se za záchranu areálů. Negativní stanovisko k upuštění od památkové ochrany zastával po celou dobu také Státní ústav památkové péče a ochrany přírody Praha. Z Krajského střediska státní památkové péče a ochrany přírody Středočeského kraje (předchůdce dnešního Národního památkového ústavu územního odborného pracoviště středních Čech v Praze) byla tehdejšímu Ministerstvu kultury ČSR zaslána odborná vyjádření s akcentem na ojedinělý význam architektonicky i urbanisticky cenných areálů. V nesouhlasném vyjádření Střediska hrál již v roce 1984 rozhodující úlohu argument, že obec pro svoje výjimečné kvality byla navržena ke zvýšené památkové ochraně jako celek. Podobný argument se uplatnil i v konečném rozhodnutí Ministerstva kultury z roku 1987 o neupuštění od památkové ochrany usedlostí.

Na vlastní plošně chráněné jádro vsi navazovaly plochy urbanizované krajiny, zahrad a polí, které jsou osobitým prvkem dotvářejícím svébytný obraz vesnického sídla a přirozeným rámcem vlastní zástavby. Po staletí vytvářené vazby byly nejprve narušeny rozšířením letiště. Dalším nepříznivým zásahem bylo zřízení komerční zóny. Zahrady, které uzavíraly ves z jihu a působivě přecházely ve volnou krajinu, byly zastavěny nevhlednými halami.



Dobrovíz, čp. 5



Pohled na jižní stranu návsi s usedlostmi čp. 4, 5 a 27.



Vizualizace možné podoby jižní strany návsi po demolici areálů usedlostí 4, 5 a 27 s průhledem na objekty komerční zóny.



Vizualizace možné podoby jižní strany návsi po demolici areálů usedlostí 4, 5 a 27 s bytovými domy.

# Usedlost čp. 1

Usedlost čp. 1 stojí na západní straně návsi. Její čtyřstranný dvůr vymezuje na severní straně patrové obytné stavení s barokním jádrem. Na protější jižní straně stojí klasicistní hospodářská budova s chlévy v přízemí a sýpkou v patře. Západní stranu uzavírá dvojice pozdně klasicistních jednomlatých stodol. Návesní stranu usedlosti doplňuje ohradní zeď se zaklenutou vjezdovou bránou, která spojuje východní průčelí sýpky a obytného stavení. Dnešní podoba usedlosti je ovlivněna eklektickými úpravami z konce 19. století, které určily vzhled zejména jejího návesního průčelí. Obytné stavení bylo doplněno v jihovýchodním nároží štíhlou hodinovou věžkou a výrazným dřevěným vikýřem s ozdobně vyřezávaným pláštěm.

Právě tyto prvky prošly v roce 2007 celkovou obnovou. Na počátku roku 2007 poničila víchřice plechovou krytinu věže. V rámci celkové obnovy bylo nutné provést výměnu poškozených částí krovu a rekonstrukci makovičky, jejíž stav se po zpřístupnění z lešení ukázal jako havarijní. V rámci obnovy bylo nutné přesně zachovat původní ozdobnou profilaci spodních zhlaví krokví a dalších tesařských detailů. Obnova střechy věže byla příležitostí k rekonstrukci původních ozdobných lišt podle dochované dobové fotografie.

V návaznosti na obnovu věže se renovovala fasáda hlavního průčelí domu a dřevěný arkýř. Nosná konstrukce arkýře musela být, s výjimkou sloupků, nahrazena novou, původní bedněný plášť s ozdobně vyřezávanými lištami se však podařilo zachovat. Po obnově střechy z falcovaného plechu byla rekonstruována podle dobové fotografie také ozdobná lišta zakončená akroterii.

Obnova byla podpořena finančním příspěvkem Ministerstva kultury ČR v Programu péče o VPR a VPZ.



Detail arkýře, čp. 1



← Orkán na počátku roku 2007 strhl nejen vlastní krytinu, ale odhalil také špatný stav krovu. Současně se stal impulsem k zahájení potřebné celkové obnovy hlavního průčelí usedlosti.



Stav krovu na arkýři byl zcela havarijní.



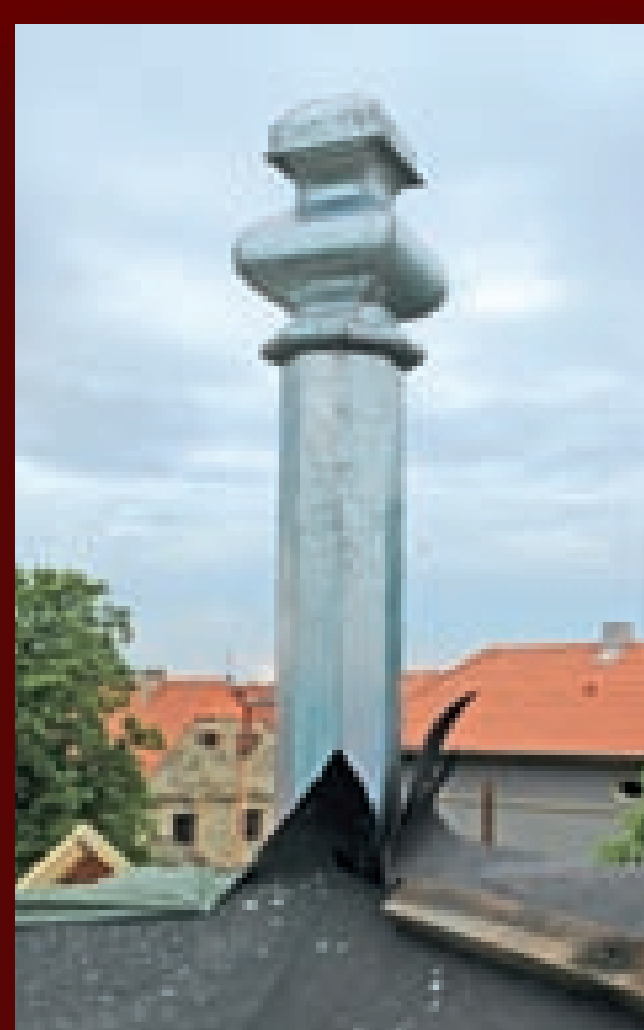
↑ Nosná konstrukce arkýře byla obnovena v původním složení a proflech trámů. Rovněž prkna svisle bedněného pláště bylo nutno z větší části nahradit novými stejné šířky. Na ně byly zpětně osazeny profilované lišty a další zdobné prvky.



Detail vrcholu dřevěné hrotnice po sejmutí původního oplechování.



↑ Oplechování hrotnice poškozené korozi odpadávalo od dřevěného podkladu a deformovalo původní profilaci detailu. Stav před a po opravě.



↑ Profilace krokví věže byly kontrolovány ještě před sestavením krovu. Rovněž ozdobné lišty byly ověřeny na vzorcích vyrobených v poměru 1 : 1.



# Usedlost čp. 4

Usedlost je situovaná v jižní návesní frontě. Vznikla jako klasicistní novostavba na počátku 19. století, zřejmě v letech 1805–1806, kdy se vydělila z dnešní usedlosti čp. 3. Zástavba usedlosti je seskupena po třech strachách dvora. Tvoří ji obytné stavení obrácené podélně do návsi, stylově ovlivněné pozdním venkovským klasicismem, sklepy pod domem jsou však staršího původu – jejich napůl zaniklé spodní patro pochází ze 17.–18. století. Na obytném stavení byly ve 20. století provedeny dílčí úpravy, z nichž nejvýraznější byla secesní fasáda. Většina dalších novodobých zásahů však měla negativní účinky na památkovou hodnotu stavby. Mezi těmito zásahy dominovalo proražení vchodu z návsi do prostoru černé kuchyně. K návesnímu průčelí domu je přisazena vjezdová brána s půlkruhově zaklenutým vjezdem.

Západní stranu dvora vymezuje patrový špýchar zasazený do kamenné ohradní zdi, která odděluje usedlost od čp. 3. Přízemí s chlévy je zaklenuto plackovými klenbami. Na jižní straně je k jeho hmotě přičleněna nižší kolna. Jižní stranu dvora uzavírá příčně průjezdná jednomlatová stodola, zděná, stejně jako ostatní objekty v usedlosti, z lomové, pečlivě skládané opuky.

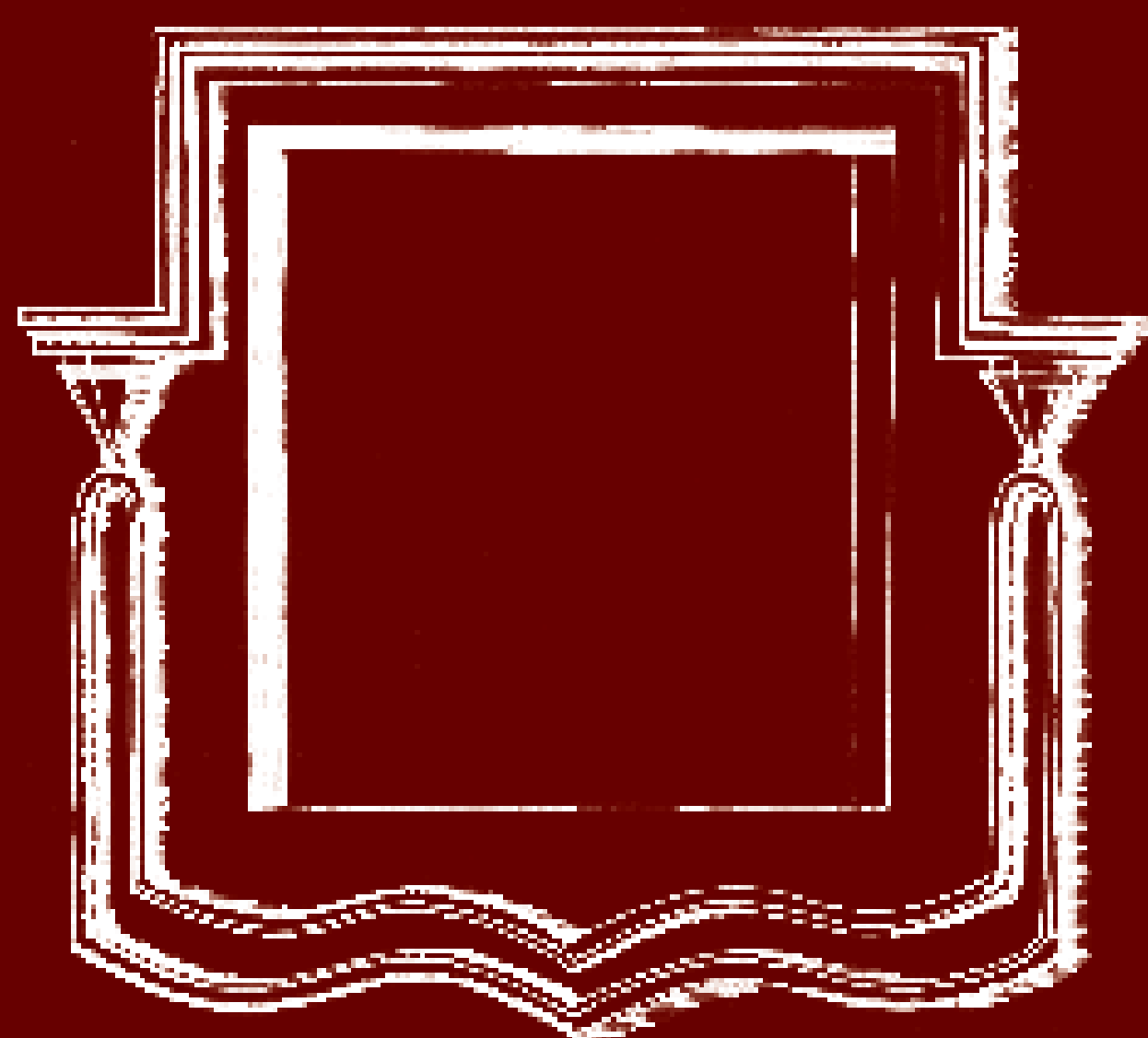
V 90. letech 20. století byla usedlost ve velmi špatném stavu. Do opuštěného obytného stavení dlouhodobě zatékalo, rovněž střechy hospodářských objektů byly havarijní. První práce na obnově usedlosti proto přirozeně zahrnovaly obnovu střech.

V roce 1999 byla provedena obnova krovu a střešního pláště na obytném stavení, následujícího roku pak na špýcharu a stodole. Krovky všech budov, zejména pak stodoly, jsou velmi kvalitními tesařskými díly klasicistního stavitelství s vysokou památkovou hodnotou. Při jejich obnově proto byly kladeny vysoké nároky na řemeslnou kvalitu prací. Poškozené části jednotlivých prvků v krovu byly nahrazovány a doplňovány kopiemi původních částí s použitím tradičních tesařských plátových spojů.

Velmi pozitivní dopad na vzhled domu měla výměna oken, při které byl v návesním průčelí zrušen novodobý vstup z návsi a nečleněná okna byla nahrazena novými s tradičním členěním na drobné tabulky.

Zásadní vliv měla také obnova brány, realizovaná v roce 2007, při níž byla položena nová prejzová krytina s přesahem, který následně umožní obnovení fasády v původním členění s profilovanou korunní římsou. Původní vrata z počátku 19. století byla natolik poškozená, že musela být nahrazena kopií. Originál byl jako cenný dobový artefakt uložen na bezpečném místě v areálu. Obnově brány předcházela demolice novodobého chlívku pro vepře, který byl ve dvoře za bránou postaven v 70.–80. letech 20. století.

Obnova byla podpořena finančním příspěvkem Ministerstva kultury ČR v Programu péče o VPR a VPZ.



okna, čp. 4



Návesní průčelí domu – stav v roce 1997.



Dvorní průčelí domu – stav v roce 1997.



Návesní průčelí – stav po obnově střechy v roce 1999.



Špýchar s kolnou – stav před obnovou střechy.



Špýchar s kolnou – stav po dokončení prací v roce 2000.



Stodola po obnově střešního pláště a krovu.



↑ Kvalitní původní krov stodoly bylo nutno citlivě opravit bez zbytečného nahrazování celých původních prvků.



↑ Odstranění novodobých chlívků přizděných k bráně umožnilo obnovit její původní komunikační funkci. Vrata však bylo nutno nahradit funkční kopií.





# Usedlost čp. 5

Usedlost čp. 5 je pohledově nejvýraznější stavbou jižní návesní fronty. Nepravidelný půdorys dvora sevřeného původně mezi dvě usedlosti výrazně ovlivnil její uspořádání.

Patrový dům, situovaný na severní straně dvora, je orientován podélnou stranou do návsi. Na jeho obytnou část s trojdielnou dispozicí přízemí i patra přímo navazuje hospodářské stavení, které obsahuje v přízemí chlév zaklenutý pěti poli stájových klenb do traverz a seník s trémovým záklopovým stropem v patře. Nahrazuje jindy samostatně stojící hospodářský objekt, pro který nebylo v úzkém nepravidelném dvoře usedlosti místo.

Objekt má velmi dlouhou a poměrně složitou stavební historii. Jeho jádro v rozsahu přízemí dnešní obytné části pochází z 16. století, výraznou stavební úpravu prodělal v třetí třetině 18. století. Klasicistní přestavba objektu, datovaná do roku 1840, určila základní podobu současné dispozice přízemí, patra, krovu a členění fasády jižního a východního štítového průčelí. Z doby eklektické úpravy na konci 19. století pochází dnešní podoba hospodářského dílu se stájovými klenbami. Stavební vývoj objektu byl završen secesní fasádou návesního průčelí. Jižní stranu dvora uzavírá jedmmlatá zděná stodola z druhé poloviny 19. století, stavebně upravovaná na počátku 20. století. Za ní, v prostoru někdejších zahrad, byla následně vystavěna druhá stodola upravená v 2. polovině 20. století na chlév.

Celá usedlost byla v době vyhlášení VPR ve značně zdevastovaném stavu. Obytné stavení mělo interiér narušený novodobými úpravami realizovanými v 2. polovině 20. století, při nichž byly původní dveřní výplně nahrazeny novými s kovovými zárubněmi, okna byla nečleněná.

Oproti ostatním objektům v návsi byla obnova usedlosti zahájena až s novým tisíciletím.

V roce 2000 proběhla oprava krovu a výměna střešní krytiny na stodole. Na obytném stavení došlo k první pozitivní změně výměnou oken za nová, tradičně členěná, realizovanou v roce 2005. Obnova krovu a výměna střešní krytiny byla provedena až v roce 2007. Při této akci došlo na jižní straně střechy k obnovení větracích vikýřů, tzv. volských ok. Následovala postupná obnova fasády, při níž byl respektován charakter jednotlivých částí odpovídající jejich různému stáří. Ve dvorním průčelí byl zachován hladký lizénový rám a hrubá omítka polí, která překryla také kamenické články starší stavební etapy domu. Štítové průčelí bylo obnoveno v roce 2014 s respektem k dochované štukové výzdobě.

Hlavní vjezd do usedlosti prodělal v průběhu 20. století řadu změn. Starší klenutá brána, zachycená na dobovém vyobrazení, byla v první čtvrtině 20. století nahrazena nižší pilířovou bránou, která zanikla v poslední třetině 20. století a byla nahrazena nevzhlednými vraty. Současná brána vznikla jako reminiscence na předchozí pilířovou bránu po roce 2010.

Obnova byla podpořena finančním příspěvkem Ministerstva kultury ČR v Programu péče o VPR a VPZ.



DOBŘENSKÝ, 1977



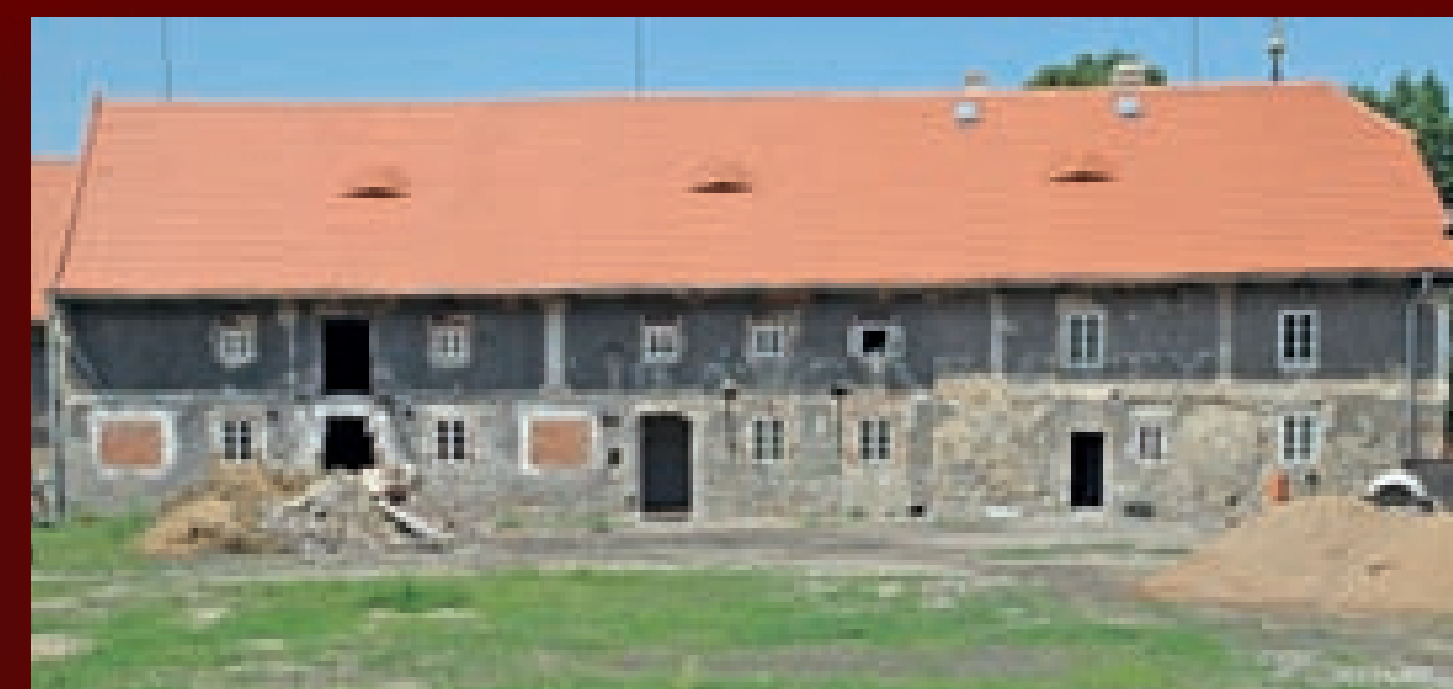
↑ Obytné stavení usedlosti před zahájením obnovy.



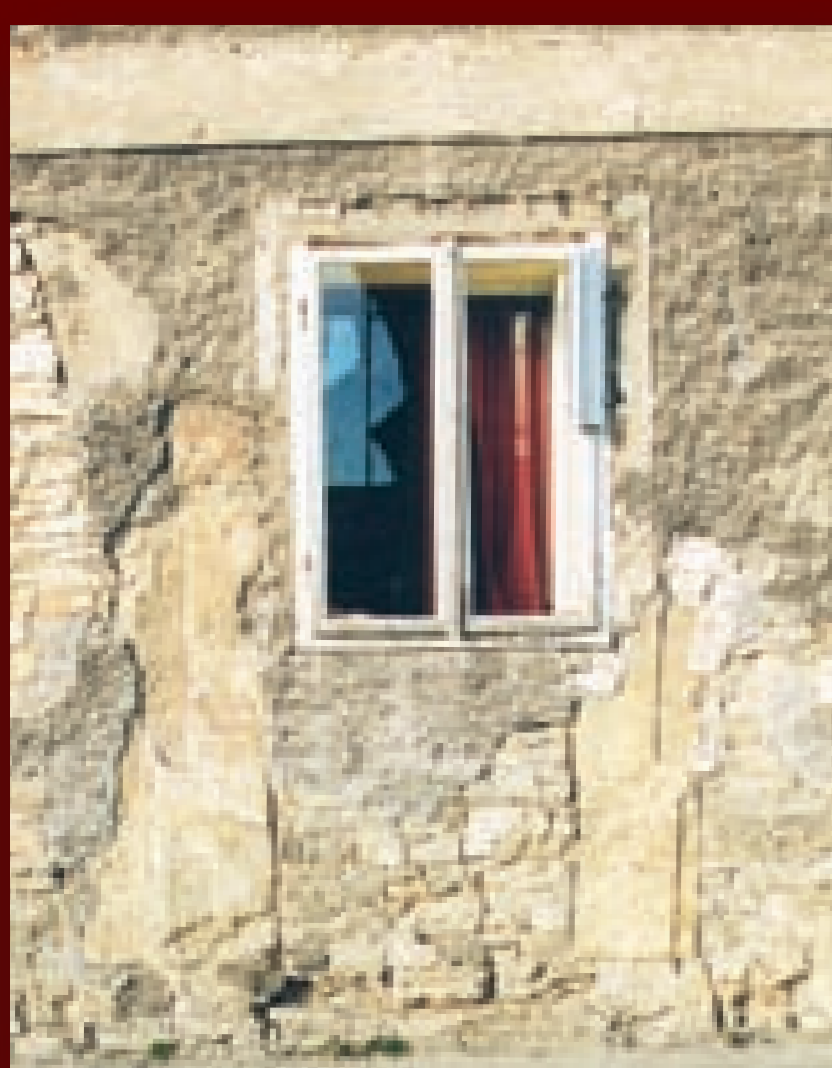
Obnova střechy a fasády hlavního průčelí rehabilitovala zašlou krásu stavby.



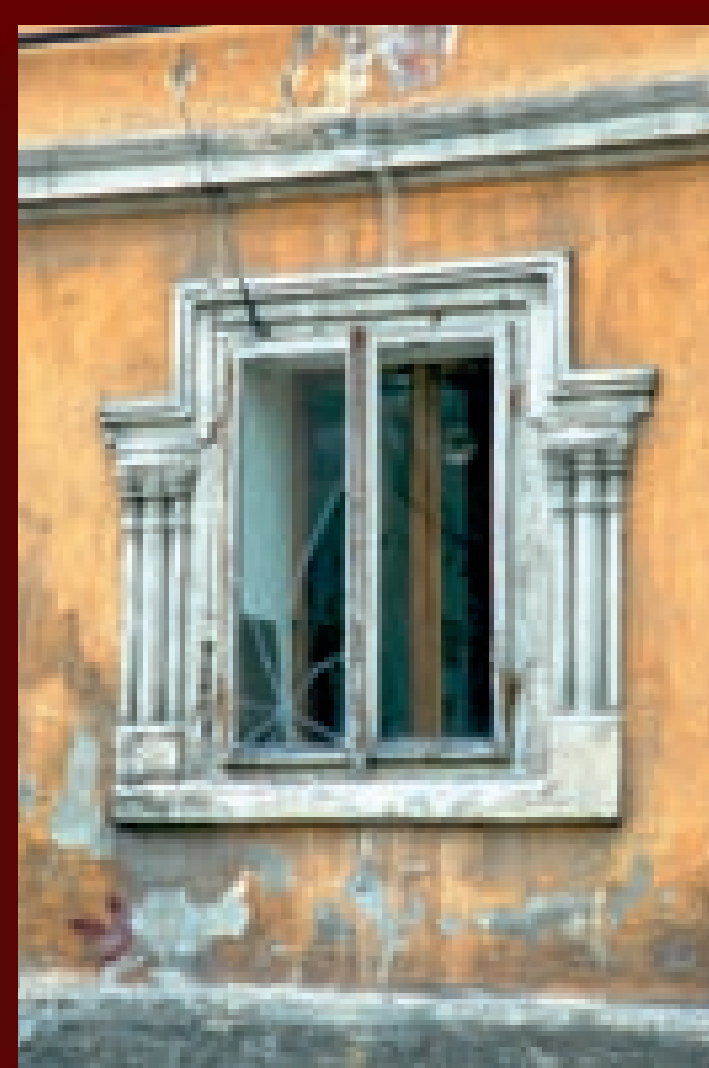
↑↕ Proměna domu v průběhu obnovy. Výraznou pozitivní změnou byla rehabilitace původního řázení okenních os a odstranění novodobých otvorů ve stěnách.



Stodola usedlosti po opravě střešního pláště.



Detail kamenného ostění datovatelný do 16. století.



↑ Stav okenních výplní před obnovou a po rehabilitaci jejich původního členění.



# Usedlost čp. 27

Usedlost čp. 27 je součástí bloku zástavby na jižní straně návsi, od níž je však částečně odcloněna obytným stavením usedlosti čp. 5. Dům je orientován štítem k návsnímu prostoru a vymezuje východní stranu dvora. Na jeho obytnou část navazuje patrová hospodářská budova s chlévy v přízemí a komorami v patře, pocházející ze závěru 19. století. Jižní stranu dvora uzavírá velká dvojmlatová stodola datovaná na štítě letopočtem 1852, která byla v 2. polovině 20. století upravena na chlév. Průčelí stodoly a hospodářské budovy propojuje kamenná ohradní zeď se segmentově zaklenutou bránou. Západní strana dvora byla dříve ohrazena dnes zaniklou zdí, která oddělovala usedlosti čp. 5 a 27.

Dům má velmi dlouhou a poměrně složitou stavební historii. Jeho jádro v rozsahu sklepa a zřejmě i části přízemí pochází nejméně z 18. století, okosený portálek ve sklepech, datovatelný do 16. století, nevylučuje ani starší původ jádra domu. Pro dnešní podobu objektu byla určující klasicistní přestavba z roku 1803. Eklektická úprava z 3. třetiny 19. století přinesla částečné zněny v interiéru (stropy v síni) a novou fasádu hlavního průčelí. Negativní účinek na vzhled domu měly zásahy z 2. poloviny 20. století, zejména výměna oken a hlavních vchodových dveří. Přesto je dům čp. 27 stavbou urbanisticky, architektonicky a památkově mimořádně hodnotnou. Je cenný jak svojí hmotou a dochovanou dispozicí, tak zejména dochovanými relikty starší (nejméně barokní) stavební etapy, reprezentované sklepními prostory a zřejmě i částí konstrukcí v přízemí, i vlastními klasicistními a eklektickými stavebními prvky a detaily. Uvedené skutečnosti řadí dům čp. 27 mezi nejhodnotnější vesnické stavby v okolí Prahy.

V době vyhlášení VPR byla usedlost značně zdevastovaná. Střešní plášť, zejména na hospodářské budově, byl v havarijním stavu, část ohradní zdi rozbořena. Celková obnova usedlosti byla zahájena v roce 2000 obnovou krovu a střechy na hospodářském stavení. Krov vyžadoval lokální tesařské opravy, které byly provedeny tradičními tesařskými postupy. Nad pavlačí a schodištěm ve dvorním průčelí bylo nutné při výměně poškozených krokví zachovat jejich profilovanou zhlaví, která jsou pro tuto stavbu z roku 1888 charakteristická. Následně byla dožilá střešní krytina nahrazena opět pálenými bobrovkami.

Téhož roku byla dozděna pobořená část ohradní zdi do původního tvaru. Při práci bylo nutno přesně zachovat nejen použitý materiál – lomovou opuku, ale také původní strukturu zdíva. Součástí akce byla rovněž obnova vjezdové brány, která dostala novou krytinu a následujícího roku také nová vrata, provedená jako kopie původních.

Na obytném stavení se ve stejném období uskutečnila částečná oprava krovu s výměnou poškozených trámů nad zápražím. Na výměnu krytiny došlo až v roce 2012. Zásadní pro vzhled domu je obnova jeho bohatě členěné fasády. V roce 2014 byla provedena oprava fasády hlavního průčelí, na kterou navázala v roce 2015 obnova východní strany domu. Náročná štukatérská práce zahrnovala obnovu bohatě profilovaných štukových prvků a podchycení uvolněných částí původních omítek injektáží.

Obnova byla podpořena finančním příspěvkem Ministerstva kultury ČR v Programu péče o VPR a VPZ.



Obytné stavení na konci 90. let 20. století.



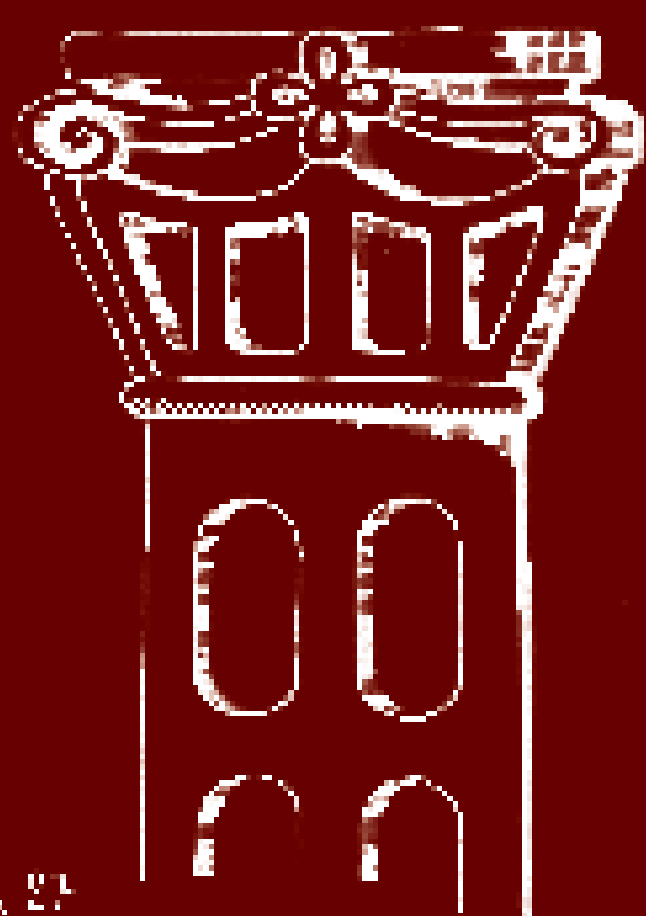
Dvorní průčelí domu po dokončení obnovy fasády dle dochovaných zbytků původního stavu.



↑↔ Proměna hospodářského stavení v průběhu obnovy.



Stodoly usedlosti čp. 5 a 27 uzavírají jejich hluboké parcely.



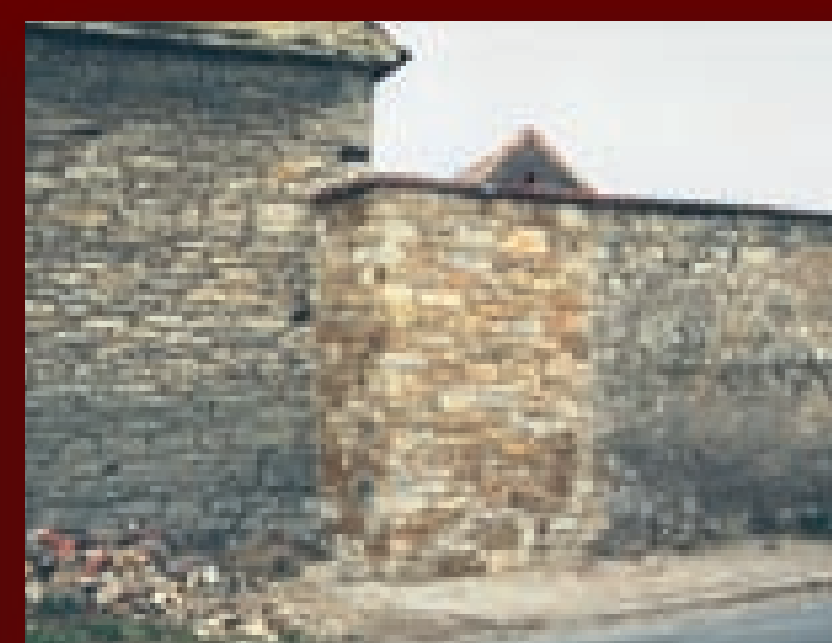
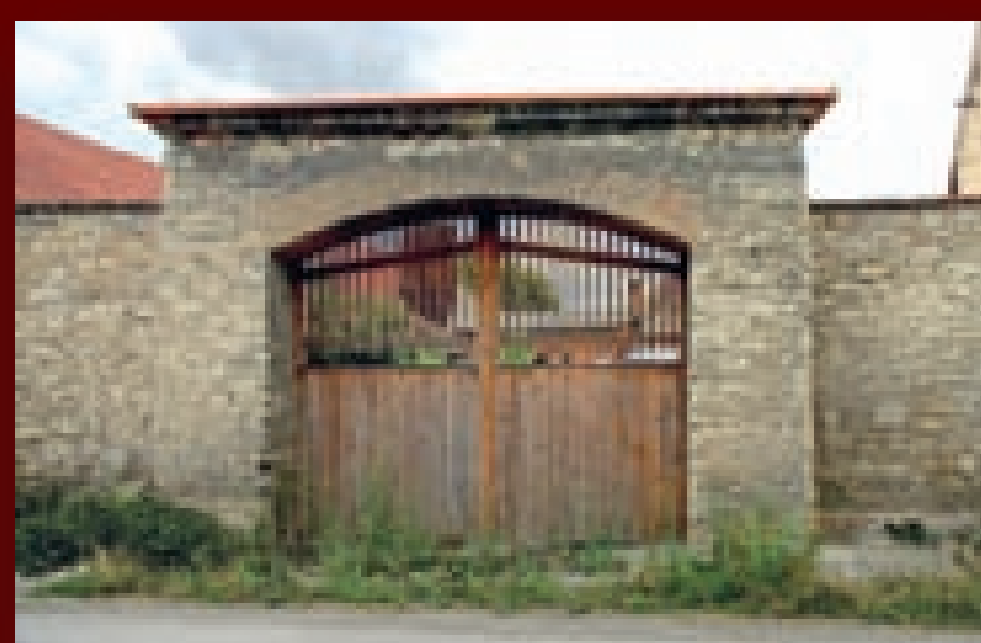
Interiér čp. 27



Kamenný portálek spodního sklepa pod domem, datovatelný do 16. století.



↑↔ Obnova brány a ohradní zdi respektovala přesně původní stav.



Detail zastřešení pavlače na hospodářském stavení po obnově.

# Usedlost čp. 14

Menší chalupnická usedlost je vestavěná do prostoru někdejší návsi. Západní stranu pravidelného obdélného dvora vymezuje patrový dům zděný z lomové opuky. Vznikl jako klasicistní novostavba na počátku 19. století, hospodářská část, přisazená na spáru, je rovněž klasicistní, sklep pod domem je však zřejmě staršího původu. Objekt byl upravován na konci 19. století, jak dokládají zrcadlové klenby ve chlévě a eklektická fasáda. Ve 20. století byly provedeny dílčí úpravy interiéru.

Na dům je úhlově napojeno hospodářské stavení přisazené k ohradní zdi sousední usedlosti. Objekt vznikl jako klasicistní novostavba na počátku 19. století, celková přestavba proběhla na konci 19. století.

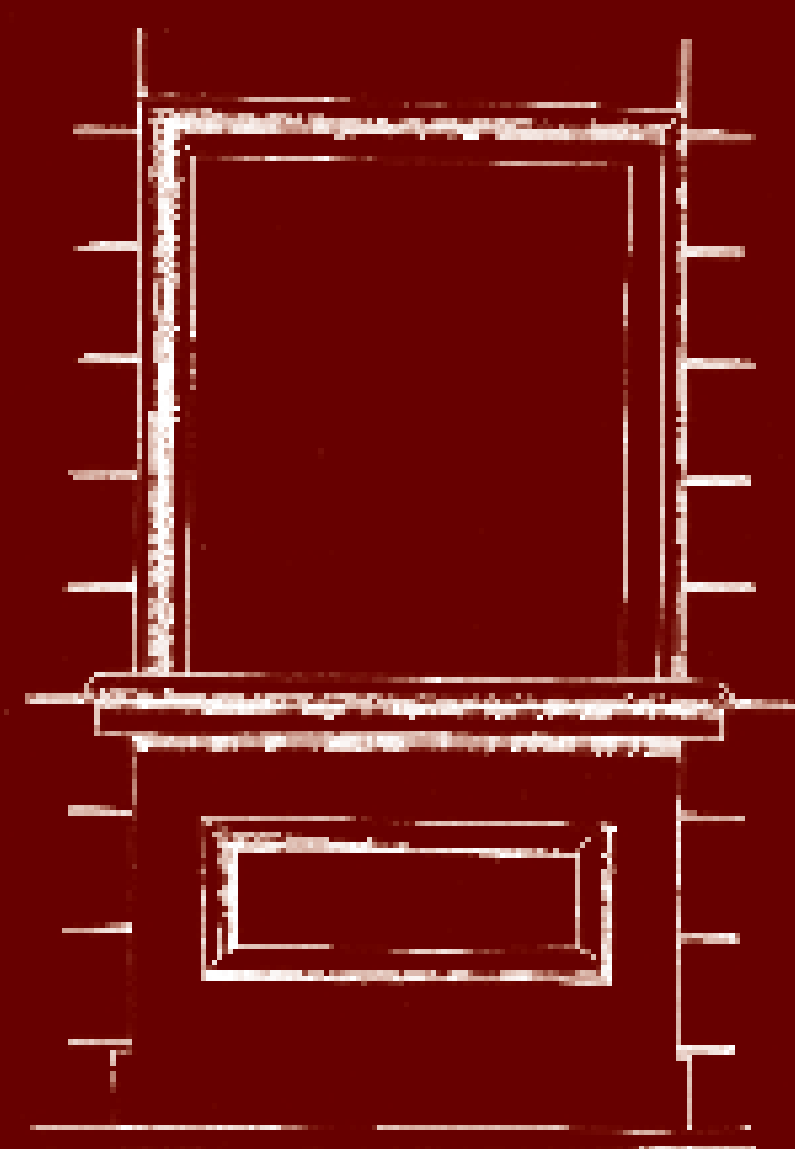
V době vyhlášení VPR byl stav areálu zcela havarijný. Dům byl značně zdevastován, krov a střecha rovněž. Někdejší ohradní zeď, která oddělovala areál od veřejné komunikace, byla zbořena, stejně jako klasicistní stodola, která uzavírala dvůr na východní straně. Sklep z konce 19. století, nacházející se pod její pernou, byl zasypan.

Záchrana a postupná rehabilitace celého areálu, jenž má zásadní vliv na charakter celé severovýchodní části návsi, byla zahájena se změnou vlastníka na konci 90. let 20. století obnovou krovu a výměnou střešní krytiny. Ve střešním pláště byly při této akci obnoveny větrací vikýře, tzv. volská oka, která jsou pro střechy klasicistních domů této oblasti typická. Následně pokračovala obnova interiéru s výměnou nedělených oken za repliky členěných oken s klasicistním kováním. Celková obnova fasády ve hmotě probarveným štukem navrátila domu jeho někdejší krásu.

Zásadní význam pro celkový vzhled usedlosti i dané části návsi měla dostavba ohradní zdi v původní linii a obnova pilířové brány u domu.

V poslední fázi proběhla mimořádně významná část rehabilitace hmotové skladby usedlosti dostavbou hospodářského objektu na půdoryse zaniklé stodoly. Nový objekt byl navržen velmi citlivě k hodnotnému prostředí vesnice. Do jeho organismu je přirozeně zapojen také původní sklep někdejší stodoly. Stavení je soudobé, avšak jeho univerzální výrazový aparát přirozeně začlenil tuto novostavbu do prostředí historických staveb v okolí.

Obnova byla podpořena finančním příspěvkem Ministerstva kultury ČR v Programu péče o VPR a VPZ.



Stodola, čp. 14



↑ Stav domu před zahájením obnovy na konci 90. let 20. století s výrazným poškozením krovu a střešního pláště.



↑↓ Obnova fasády a střechy vedla k plné rehabilitaci původního vzhledu stavby.



Hmotově vyvážená novostavba na parcele zaniklé stodoly.



↑↗ Stavba hospodářského stavení doplnila tradiční hmotovou skladbu usedlosti.

# Usedlost čp. 15

Velká usedlost na severní straně návsi je dnes od jejího prostoru oddělena drobnější zástavbou. Tvoří ji obytné stavení situované na západní straně pravidelného obdélného dvora, které vzniklo jako klasicistní novostavba na počátku 19. století, zřejmě nedlouho po roce 1805, kdy původní dům usedlosti vyhořel. Objekt má čtyřdílnou dispozici s navazující hospodářskou částí. Stavební úpravy většího rozsahu proběhly v roce 1896 (krov, střecha, štít, zrcadlové klenby v přízemí). V průběhu 2. poloviny 20. století byla provedena řada menších, převážně nevhodných stavebních úprav.

Hospodářské stavení s polopatrem je úhlově napojeno na hospodářský díl domu a vymezuje severní stranu dvora. Je zděné z opuky. Přízemí obsahuje tři prostory, z nichž prostřední je zaklenuta plackovými klenbami do pasů, obě krajní prostory mají valené klenby s pěti páry pětibokých výsečí. Polopatro se seníkem se otevírá do krovu. Objekt vznikl v polovině 19. století, stavební úpravy většího rozsahu proběhly v 3. třetině 19. století (polopatro, krov střecha).

Stavební stav usedlosti byl v době vzniku VPR velmi špatný. Obytné stavení zdevastováno a znehodnoceno novodobými zásahy v interiéru i exteriéru. Fasáda byla, zejména v hlavním průčelí, velmi poškozená, původní okna nahrazena novými nečleněnými. Symbolem devastačního vlivu předchozích uživatelů usedlosti se stala polorozbořená vjezdová brána v hlavním průčelí.

Postupná celková rehabilitace usedlosti podle zásad památkové péče, zahájená v roce 2001, se v první fázi zaměřila především na obnovu krovu a střešních pláště obou rozlehlých budov. Zásadním krokem byla výměna nevhodných okenních výplní za repliky tradičně členěných oken, realizovaná v roce 2004. Po ní následovala celková obnova fasády obou objektů. V hlavním průčelí bylo nutno rekonstruovat zaniklou štukovou výzdobu. Jedinou součástí výzdobného aparátu, kterou nešlo rekonstruovat podle dochovaných částí, byly parapetní výplně pod okny, realizované na základě analogických detailů dochovaných na domě usedlosti čp. 6.

Brána usedlosti pochází z počátku 19. století, dostavba záklenku hlavního vjezdu se realizovala v roce 2003. Hlavní vjezd je v původním zdivu dochován do výše patek eliptického záklenku, hmota nad nimi, včetně segmentově zvednuté koruny, byla dozděna z pálených cihel podle původního stavu v roce 2003. Koruna zdi krytá pálenými prejzy je oddělena jednoduchou deskovou římsou. Fasáda je hladká s plastickými patkami a klenákem nad vrcholem vjezdu. Od jihu je na zdivu brány napojen nižší blok opukové zdi s elipticky zaklenutou brankou a zvednutou korunou zdi, krytou rovněž prejzy. Zdivo branky je původní, stejně jako konstrukce vrátek.

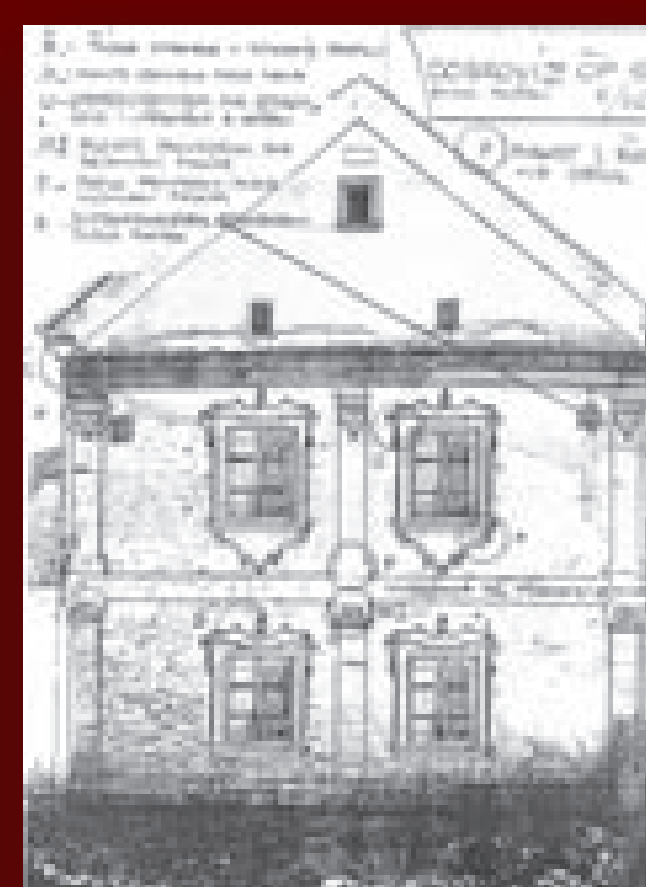
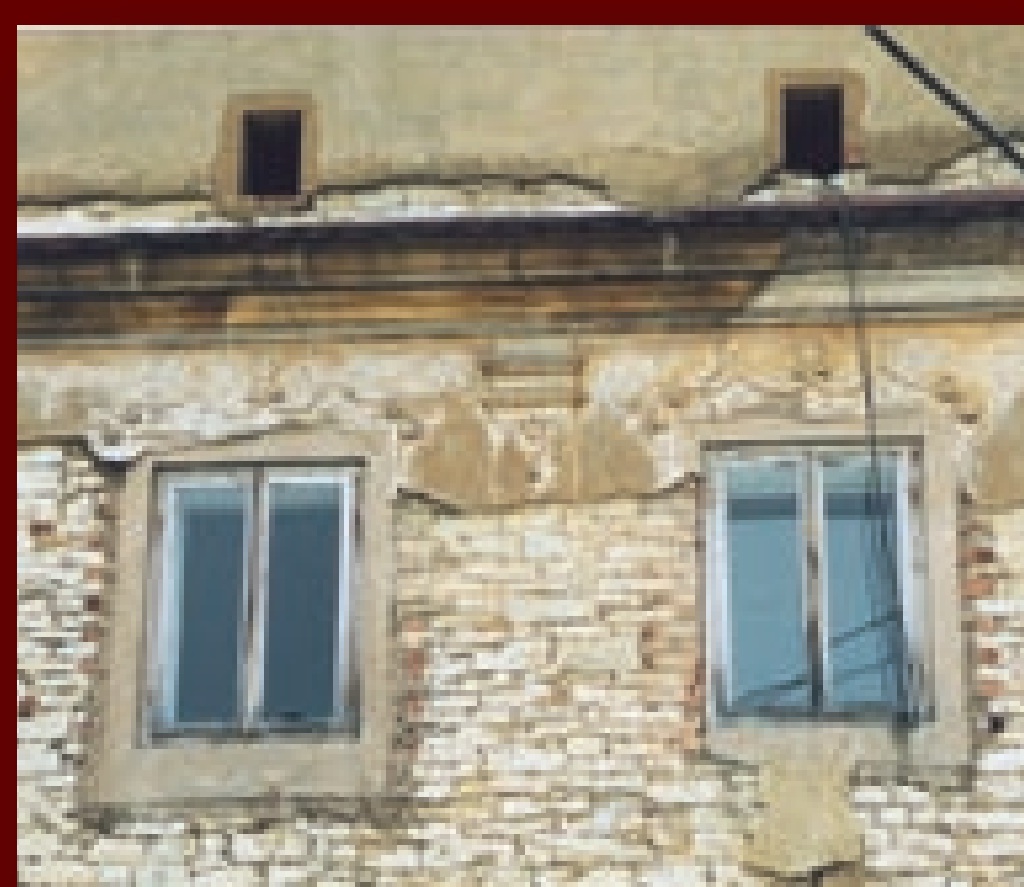
Obnova byla podpořena finančním příspěvkem Ministerstva kultury ČR v Programu péče o VPR a VPZ.



Dobrovodský, čp. 6



↑↗ Proměny obytného stavení v letech 2001–2005. Obnovená fasáda byla v detailech členění rekonstruována podle dochovaných zbytků původních článků a profilací.



↑↗ Podkladem pro zahájení štukatérských prací byl návrh zpracovaný pracovníky NPÚ na základě podrobného průzkumu.



↑↗ Dvorní průčelí hospodářského stavení a domu po dokončení obnovy střech.



↑↗↗ Rekonstrukce brány do původní podoby byla realizována na základě dochované dobové fotografie.

# Usedlost čp. 16

Větší usedlost položená na severní straně návsi. Západní stranu dvora vymezuje patrový dům zděný z lomové opuky. Vznikl v dnešní hmotě na počátku 19. století, jeho jádro však může být již barokní. V 1. polovině 19. století byl dům prodloužen o hospodářskou část. Významné stavební úpravy byly provedeny v 3. třetině 19. století (úprava síňového dílu domu, eklektická fasáda).

Severní stranu dvora částečně uzavírá zděný patrový objekt napojený kolmo na obytné stavení. Obsahuje v přízemí jednoprostorový chlév, zaklenutý pěti poli segmentových kleneb osazených do stlačených pasů, v patře je seník otevřený do krovu. Objekt vznikl v polovině 19. století, v druhé polovině byl rozšířen o seníkové patro.

Návesní průčelí usedlostí uzavírá vjezdová brána pocházející asi poslední třetiny 18. století. Vjezd je elipticky zaklenutý, koruna zdíva zvýrazněná fabionovou římsou je ve střední části segmentově zvednutá. Nároží brány zdobí pilastry s hlavicemi přecházejícími do hlavních římsy. Vrchol zdíva brány korunuje pískovcová socha Piety. Po levé straně vjezdu je ve zdi štítového průčelí domu prolomen vchod s rovným nadpražím, uzavřený plnými dveřmi, jejichž plášť má stejnou skladbu jako vrata vjezdu.

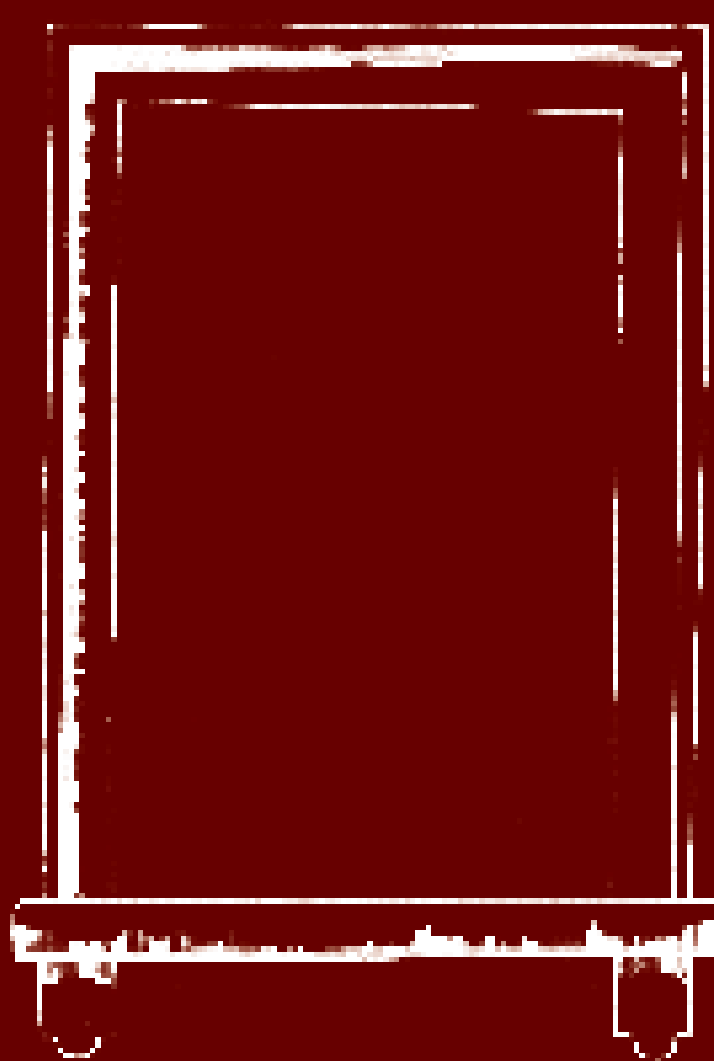
Jižní stranu dvora vymezuje menší patrový zděný objekt, přisazený k východnímu nároží brány. Je orientován podélnou stranou do návsi, má sedlovou střechu krytou bobrovkami. Přízemí obsahuje čtyři malé chlívků se samostatnými segmentově zaklenutými vchody ze dvora, v patře jsou dvě obytné místnosti, které sloužily pro chasu.

Usedlost byla v polovině 90. let 20. století zcela zdevastována. Její obnova byla první akcí realizovanou v Dobrovízi po vyhlášení VPR. Proběhla v letech 1997–2000.

V první fázi byla zaměřena na obnovu krovu a střechy obytného stavení, následně na obnovu interiéru domu. Nejvýznamnější pro obec však byla obnova fasády hlavního průčelí a navazující vjezdové brány. Původní členění fasády bylo překryto novodobou tvrdou omítkou. Po jejím odstranění bylo třeba doplnit zaniklé a poškozené části jednotlivých článků výzdoby. Nejobtížnější byla rekonstrukce podoby klenáku nad hlavním vjezdem, z jehož detailů je dochovaly jen otisky na podkladní vrstvě. Rekonstrukce byla provedena na základě těchto detailů a analogií. Vlastní realizace však v těchto detailech nedosáhla potřebné kvality.

V druhé fázi bylo dochované torzo Piety restaurátorsky konzervováno a uloženo v interiéru. Na bránu byla osazena kopie tohoto díla, vysekaná z pískovce. Chybějící hlava Panny Marie byla vytvořena nově autorem díla.

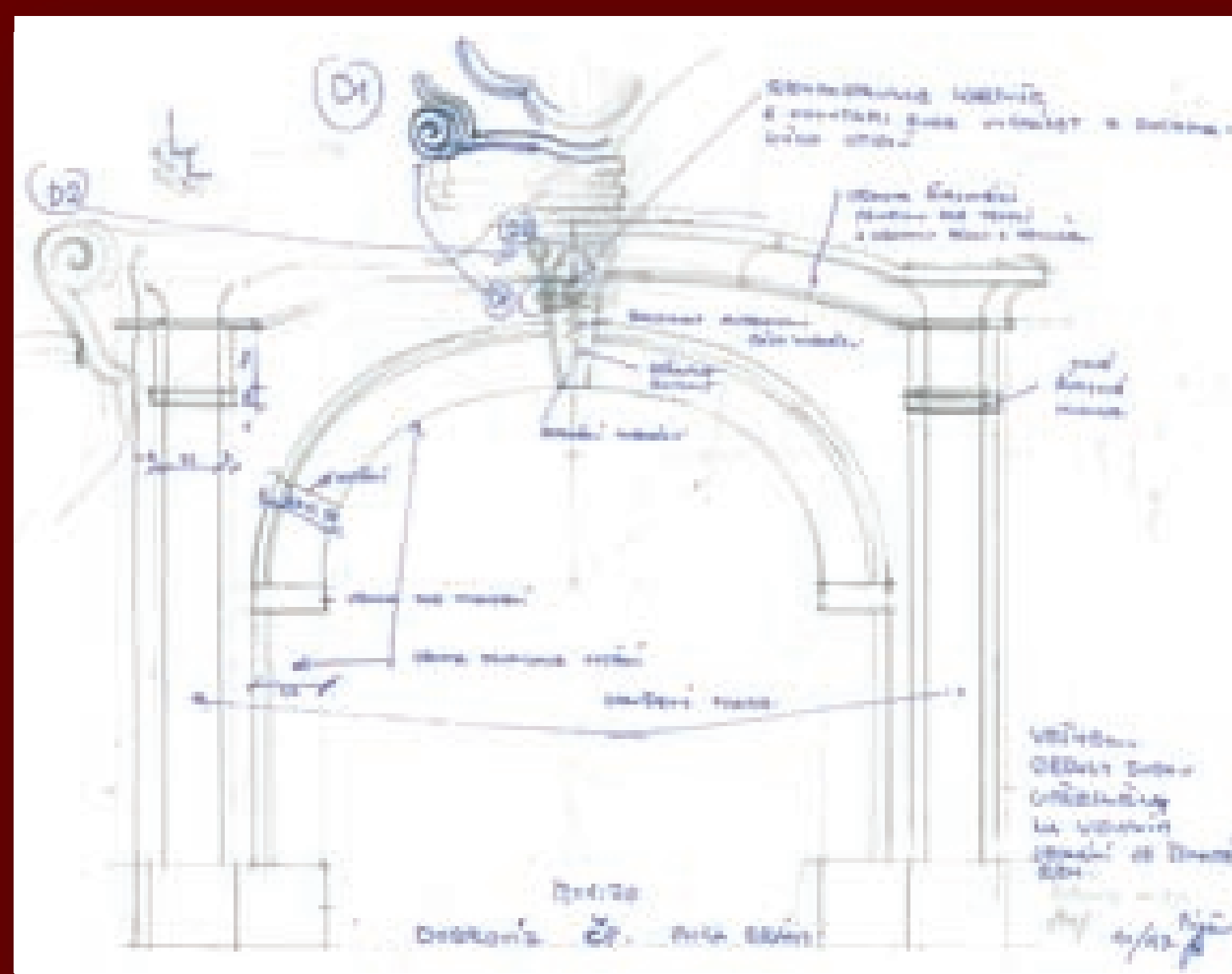
Obnova byla podpořena finančním příspěvkem Ministerstva kultury ČR v Programu péče o VPR a VPZ.



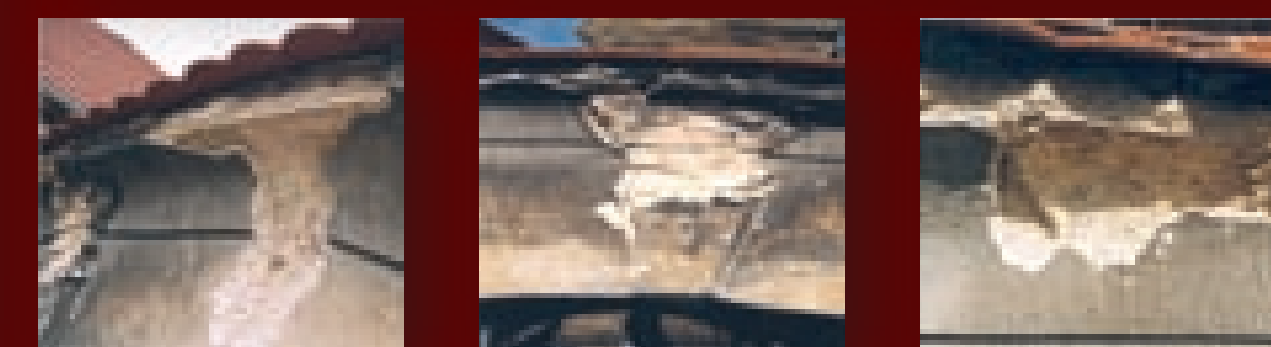
2000000, 20. 16



↑ Dvorní průčelí domu v průběhu celkové obnovy a po jejím dokončení.



↑ Brána usedlosti s unikátní sochařskou výzdobou. Původní členění fasády bylo překryto novodobou tvrdou omítkou, kterou bylo třeba odstranit. Na základě sondážního průzkumu navrhli pracovníci NPÚ obnovu hlavního průčelí.



↑ Stav obytného stavení na konci 80. let 20. století a v průběhu jeho obnovy v závěru 90. let.

# Další příklady obnov

## Usedlost čp. 2

Usedlost čp. 2 je nejzápadněji položeným areálem v jižní návesní frontě. Podélně orientovaný dům na severní straně nepravidelného dvora je umístěn v atypické výrazně odsazené pozici od vlastní návesní fronty. Západní a východní stranu dvora vymezují hospodářské objekty. Stodola uzavírá dvůr v tradiční pozici z jihu. Brána s navazující ohradní zdí a brankou pro pěší odděluje pozemek od návesního prostoru a je jedinou stavbou usedlosti, která přímo ovlivňuje charakter a celkový vzhled jižní návesní fronty.

Mimořádným dokladem pozdně barokní hospodářské vesnické zástavby je špýchar vymezující východní stranu dvora. Zděnou patrovou stavbu z lomového kamene kryje sedlová střecha s polovalbami v obou štítových průčelích a s přesahem nad trámové zápraží. Objekt pochází z konce 18. století, s mladšími úpravami z 1. poloviny 19. století. Přízemí špýcharu sloužilo jako chlévy. Špýcharové patro je obslužné z pavlače s profilovanými sloupky a jednoduchým madlem, která je vynášena vykonzolovanými konci stropních trámů. V roce 2002 byla realizována celková obnova pavlače špýcharu. Tradičními tesařskými postupy byly doplněny některé sloupky, madlo a balustrově vyřezávané výplně zábradlí. Přístup na pavlač zajišťují jednoduché dřevěné schody, které byly provedeny jako kopie původních.

Zděná klasicistní brána se segmentovým nadpražím a rovnou korunou zdi, krytou valbovou stříškou, byla postavena v první polovině 19. století. Po stranách vjezdu člení plochu brány plastické pilastry zakončené římsovou hlavicí. Plechová vrata a shodně řešená vrátka pro pěší z 2. poloviny 20. století byla v roce 2007 nahrazena dřevěnými točnicovými vraty a vrátky podle dochované dobové fotografie. Pro Dobrovíz je charakteristické horizontální bednění vrat i vrátek. Doloženo je také na vratech u čp. 19 a vrátkách u čp. 15. V jiných lokalitách je naopak obvyklé bednění svislé.

Obnova byla podpořena finančním příspěvkem Ministerstva kultury ČR v Programu péče o VPR a VPZ.



↻ Špýchar v usedlosti čp. 2 před obnovou pavlače.

↑ Detail poškozeného profilovaného sloupku pavlače, foto SHP, 1986.

← Obnovená pavlač.

## Usedlost čp. 3

Areál usedlosti čp. 3 s obytným stavením, špýcharem, stodolou a dvěma branami zaujímá místo v západní části jižní návesní fronty vedle usedlosti čp. 2. Klasicistní patrový dům s valbovou střechou, orientovaný podélnou stranou do návsi, pochází z 1. poloviny 19. století. Eklectická fasáda z konce 19. století s plastickým členěním včetně parapetní výplně oken v patře a vrstvy barevných nátěrů se dochovala bez novodobých zásahů pouze ve dvorním průčelí. Severní a východní průčelí bylo v 2. polovině 20. století zjednodušeno a opatřeno šedou břizolitovou omítkou. V roce 2007 byla provedena obnova střešního pláště domu, na kterou navázala následujícího roku obnova fasády. Břizolitová omítková jižního a východního průčelí byla přestukována hladkou omítkou. Chybějící parapetní výplně pod okny v patře byly doplněny podle prvků dochovaných ve dvorním průčelí. Dvoubarevné řešení vychází z doložené barevnosti. Obnova fasády velmi pozitivně ovlivnila vzhled stavby i celé jižní strany návsi.

Jedna z vjezdových bran usedlosti uzavírá návesní průčelí. Segmentové nadpraží klasicistní brány z 1. poloviny 19. století bylo ve 2. polovině 20. století odstraněno a nahrazeno zjednodušeným rovným nadpražím s nízkou valbovou stříškou. Členění fasády bylo zjednodušeno a brána omítnuta shodně s domem břizolitovou omítkou. Vjezd vyplňovala dvoukřídlá plechová vrata s drátěným pletivem v horní části. Ve shodném duchu byla řešena vrátka pro pěší. Na obnovu fasády domu navázala obnova brány a vrat. Břizolitová omítková byla hladce přestukována při zachování zjednodušeného plastického členění. Barevnost byla odvozena od obytného stavení. Bránu vhodně doplnila nová dřevěná dvoukřídlá vrata. Obnovení zaklenutého nadpraží nebylo realizováno, neboť by znamenalo výrazný zásah do konstrukce novodobě upravené brány, jejíž rovné nadpraží je vynášeno ocelovými nosíky.

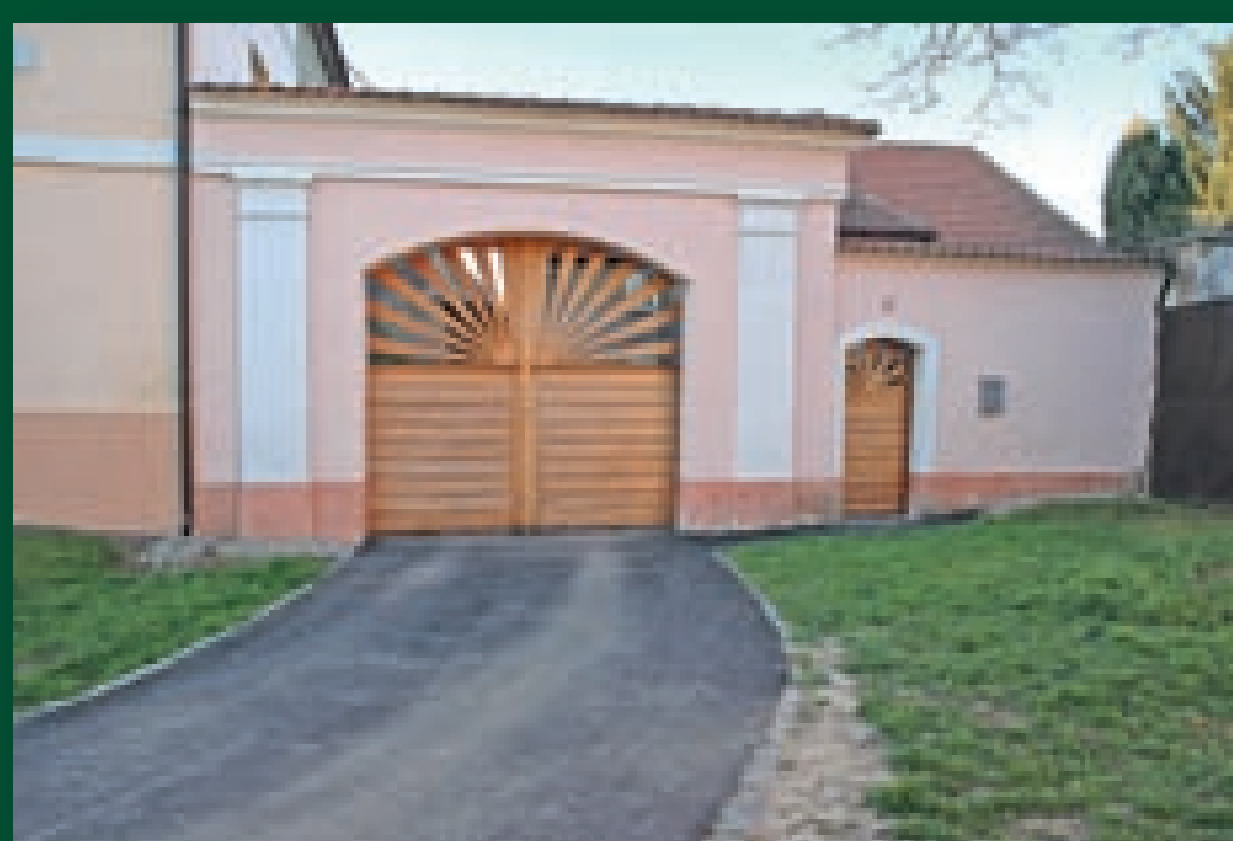
Obnova byla podpořena finančním příspěvkem Ministerstva kultury ČR v Programu péče o VPR a VPZ.



Brána usedlosti čp. 2 před obnovou s plechovými vraty – pohled z návsi.



Brána před obnovou s plechovými vraty – pohled ze dvora.



Stav po obnově fasády brány a osazení dřevěných točnicových vrat – pohled z návsi.



Obnovená brána s točnicovými vraty. Při pohledu ze dvora je viditelná jejich nosná konstrukce.

→ Dům usedlosti čp. 3 s navazující bránou s tvrdou omítkou – stav před obnovou.

↘ Dům usedlosti s navazující bránou po obnově fasády a nahrazení plechových vrat tradičními dřevěnými vraty.

↓ Dobová fotografie z 60. let 20. stol. zachycuje původní podobu brány.



# Bývalý hostinec čp. 22

Bývalý hostinec čp. 22, situovaný ve svažité části návěsního prostoru naproti kapli, je urbanisticky a architektonicky výrazným prvkem v zástavbě návsi. Tři křídla vymezují od jihu, západu a severu malý dvorek, který je z východu uzavřen bránou se segmentovým nadpražím a rovnou korunou zdi krytou sedlovou stříškou. Vzhledem ke svažitému terénu se objekt při pohledu z návsi jeví jako přízemní, zatímco ve skutečnosti je v celém rozsahu patrový. Stavba má poměrně složitou stavební historii. V jádru patrně klasicistní objekt z 1. poloviny 19. století prošel stavební úpravou ve 2. polovině 19. století. Západní a jihozápadní část byla dále přestavěna ve 20. letech 20. století podle projektu z roku 1914.

V přízemí jižního křídla, zaklenutém plackovými a segmentovými klenbami, byly umístěny hospodářské prostory. Patro s původně trojdílnou, později upravovanou dispozicí je přístupné přímo z návsi. Severní křídlo má v přízemí plackové klenby. Patro západního křídla obsahovalo sál a výčep. V jeho jižním průčelí byl situován krámský vchod s výkladcem a kovovou roletou.

Fasády všech křídel byly ve 2. polovině 20. století opatřeny šedou stříkanou omítkou. Pod touto vrstvou se na západním křídle dochoval pozoruhodný eklektický dekor, který se podařilo v minulosti citlivě obnovit v nekontrastním dvoubarevném provedení. V roce 2007 byl nahrazen krámský vchod s výkladcem dvojicí oken s profilovanými šambránami, převzatými ze západního průčelí, a současně obnoven shodně řešený úsek fasády střední části návěsního průčelí s atikou. Obnova zbývajících průčelí proběhla v roce 2009 na základě předchozího průzkumu fasády. Ve východní části návěsního průčelí bylo doplněno kvádrování zachycené na dobové fotografii a prokázané rovněž sondážním průzkumem. Stavba s obnovenými fasádami se působivě uplatňuje z návěsního prostoru i v pohledech od rybníka.

Obnova bývalého hostince čp. 22 zaujímá mezi ostatními stavebními akcemi v Dobrovízi zvláštní místo. Stavba nemá statut kulturní památky ve smyslu památkového zákona, a proto jí nebylo možné podpořit finančním příspěvkem z dotačních titulů Ministerstva kultury ČR. Spolupráce s vlastníkem však byla stejně intenzivní jako na ostatních památkově chráněných areálech, neboť vzhled vnějšího pláště bývalého hostince má pro celkový charakter návsi zásadní význam. Obnova stavby probíhala v několika etapách a byla hrazena výhradně z prostředků vlastníka.



Zahájení obnovy západní části jižního průčelí bývalého hostince čp. 22 s navazujícím středním dílem s atikou.



Stav po nahrazení vrat dvojicí oken s profilovanými šambránami a obnově fasády západního a středního dílu jižního průčelí.



Pohled od rybníka před obnovou.



Pohled od rybníka po obnově fasády.



Východní průčelí s bránou před obnovou.



Východní průčelí po obnově.



Průčelí čp. 22



Východní část jižního průčelí a navazující východní průčelí s tvrdou stříkanou omítkou – stav před obnovou.



Pracovní návrh obnovy východní části jižního průčelí fasády s kvádrováním a navazujícího východního průčelí s kvádrováním lesenových pásů v nárožích a lesenovými rámy štítu – náčrt do fotografie zhotovený pracovníky NPU.



Po obnově – konečná podoba odpovídá výsledkům z průzkumu fasády.

# Okna

Výplně oken a dveří jsou architektonickým detailem, kterému není v běžném povědomí věnována příliš velká pozornost navzdory skutečnosti, že jejich podoba, tvar, proporce, velikost, umístění, materiál a zpracování mají zásadní podíl na architektonickém výrazu staveb. U hladkých fasád některých historických objektů jsou okna dokonce základním prvkem ve výrazu průčelí. Historické okenní výplně mají řemeslně kvalitně zpracované subtilní rámy. Kónické zúžení profilů zdůrazňovalo lehkost truhlářsky provedeného prvku. Členění a tvar oken souvisely s dobou vzniku a harmonizovaly se štukovou výzdobou fasád. Charakteristickým rysem okenních výplní obytných historických staveb je obdélný tvar s delší vertikální osou, který vizuálně zužuje průčelí. Vyvážený vztah mezi vzhledem oken a řešením fasády byl v architektuře pravidlem až do první poloviny 20. století. Zásadní obrát v přístupu nastal teprve ve druhé polovině 20. století. Skutečnost, že i drobná změna proporcí a členění oken mají význam pro výraz fasády, byla v tomto období zcela opomenuta. V lepších případech byla původní okna nahrazována okny shodné velikosti, avšak bez členění a profilace rámu. Často bohužel docházelo ke změně velikosti a tvaru okenních otvorů, vertikální okna byla nahrazena trojdielnými nečleněnými výplněmi bez ohledu na tektoniku fasády.

U soudobé kvalitní architektury je řešení tvaru a podoby okenních výplní vědomě koncipováno jako výrazový prostředek umocňující architektonické pojetí stavby s využitím novodobých prostředků. Bohužel u většiny historických objektů mimo památkově chráněné stavby a plošně chráněná sídla je nadále ve velké většině opomíjeno výtvarné a architektonické působení okenních výplní, ačkoli nevhodné úpravy oken mají výrazný podíl na neutěšeném vzhledu vesnic i měst v naší zemi. K necitlivým zásahům z druhé poloviny minulého století se na přelomu 20. a 21. století přidává absence kvalitních truhlářských výrobků. Módní nečleněná plastová okna mají nepřiměřeně masivní a hladké profily rámu, které jsou příčinou těžkopádného výrazu výplně a ve většině případů i zmenšení světlosti otvorů.

Při obnovách památkově chráněných staveb a objektů v plošně chráněných sídlech je rehabilitaci vzhledu oken věnována značná pozornost. Požadavky památkové péče na řemeslné a výtvarné řešení okenních výplní na jedné straně a nutnost protihlukových opatření prováděných Českou správou letišť na straně druhé přinesly do Dobrušky živé diskuse ohledně materiálu a podoby nových oken. Veřejnému dialogu v letech 2002 až 2005 předcházely již v roce 2000 vstupní konzultace s písemným výstupem, při kterých Česká správa letišť souhlasila s požadavkem NPÚ ÚOP středních Čech na truhlářsky zhotovená dřevěná okna.

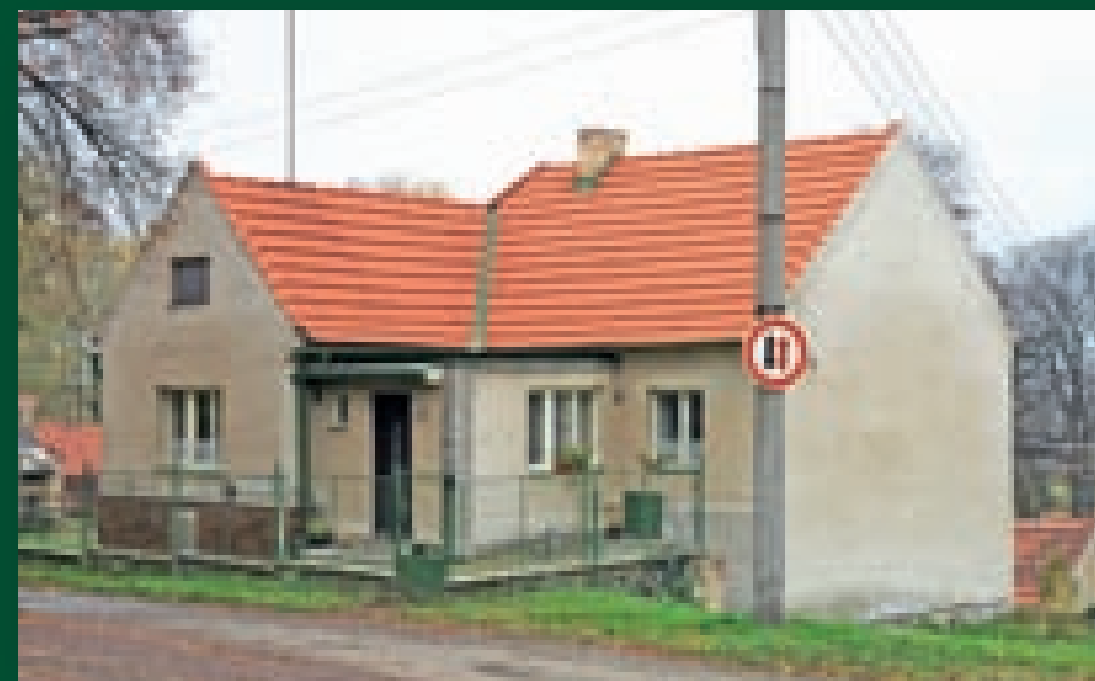
Podle projektu soudního znalce doc. Ing. Hájka, CSc. ze Stavební fakulty ČVÚT byla vyrobena okna z dřevěných lepených profilů, která respektovala tradiční členění uzpůsobené podle jednotlivých staveb. Výsledný celkový výraz nových oken, osazených v rámci protihlukových opatření, v zásadě respektuje architektonický ráz staveb a mnohde vedl k odstranění předchozího horšího stavu. Výměny oken, vyvolané technickými požadavky, měly ve výsledku díky vynaloženému úsilí pozitivní dopad na celkový obraz vsí.

Význam změny okenních výplní pro vzhled stavby je možno demonstrovat na následujících příkladech. Ukázkou razantní obnovy z poslední třetiny 20. století byl dům čp. 55, postavený ve 2. polovině 19. století v domkářské enklávě v návěsním prostoru. Nahrazením původních vertikálních oken trojdielnými výplněmi, odstraněním členění fasády a provedením tvrdé omítky získal dům charakter novostavby z 2. poloviny 20. století. Zvláště patrný byl důsledek necitlivé stavební úpravy v severním průčelí při pohledu od rybníka. Výměnou trojdielných výplní za sdružená členěná okna bylo alespoň částečně opticky eliminováno negativní působení širokých otvorů.

Bohatě provedená štuková výzdoba klasicistní fasády domu usedlosti čp. 6 byla v minulosti doplněna nevhodnými dvoukřídlými nečleněnými okny. Šestitabulková okna obnovená podle starší fotodokumentace citlivě dotvářejí honosně pojednané štítové průčelí s lištovými šambránami, doplněnými o suprafenestry v nadpraží oken, a parapetní výplně s čabrakami.

U pozdně klasicistního domu čp. 8 se zdobně pojednanou mladší eklektickou fasádou z roku 1901, členěnou v přízemí rustikou a v patře římsami a kvádřovanými pilastry, byly novodobé nečleněné výplně nahrazeny v rámci protihlukových opatření šestitabulkovými okny. Díky provedené výměně okenních výplní se podařilo rehabilitovat původní vzhled domu.

Vizualizace domů čp. 37, 14 a 16 zachycují současný stav oken realizovaný podle požadavků památkové péče a hypotetickou podobu těchto staveb v případě, že by byla realizována prvotní představa investora na provádění protihlukových opatření v památkové rezervaci.



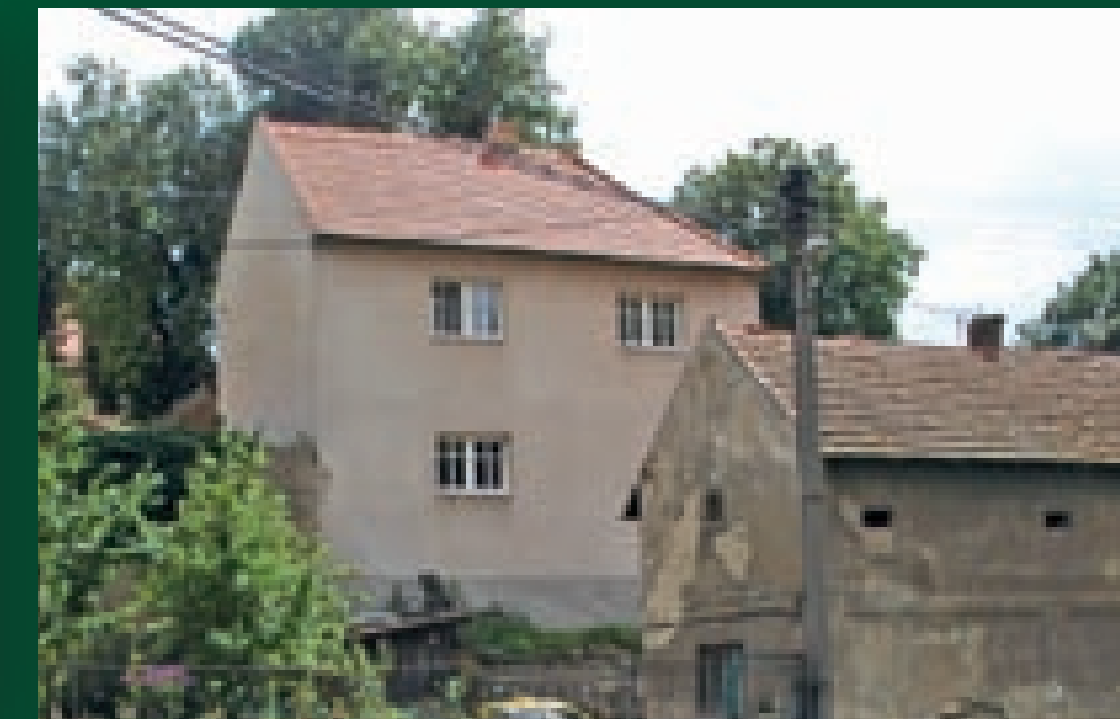
Dům čp. 55 s trojdielnými nečleněnými okny – pohled od jihovýchodu.



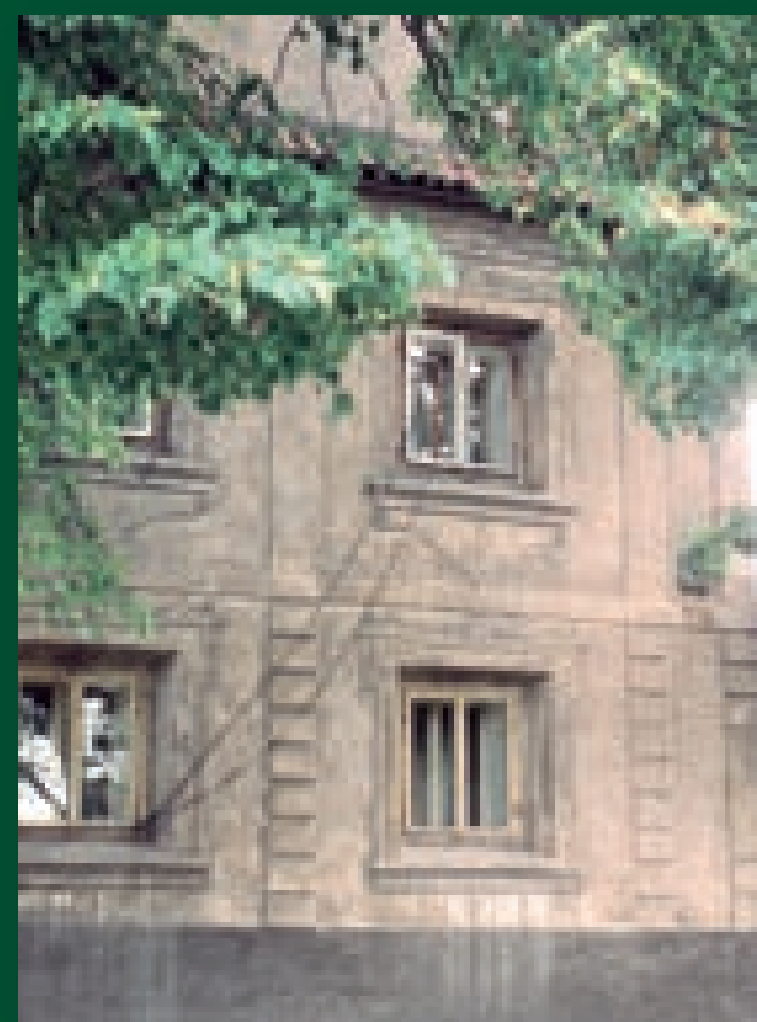
Sdružená okna osazená v rámci protihlukových opatření částečně eliminují nevhodné proporce okenních otvorů.



Severní průčelí s trojdielnými okny – pohled od rybníka.



Sdružená okna částečně rehabilitovala vzhled průčelí – pohled od rybníka.



Dvoukřídlá nečleněná okna v hlavním štítovém průčelí obytného stavení v areálu usedlosti čp. 6.



Šestitabulková okna vhodně doplňují členěnou fasádu průčelí.



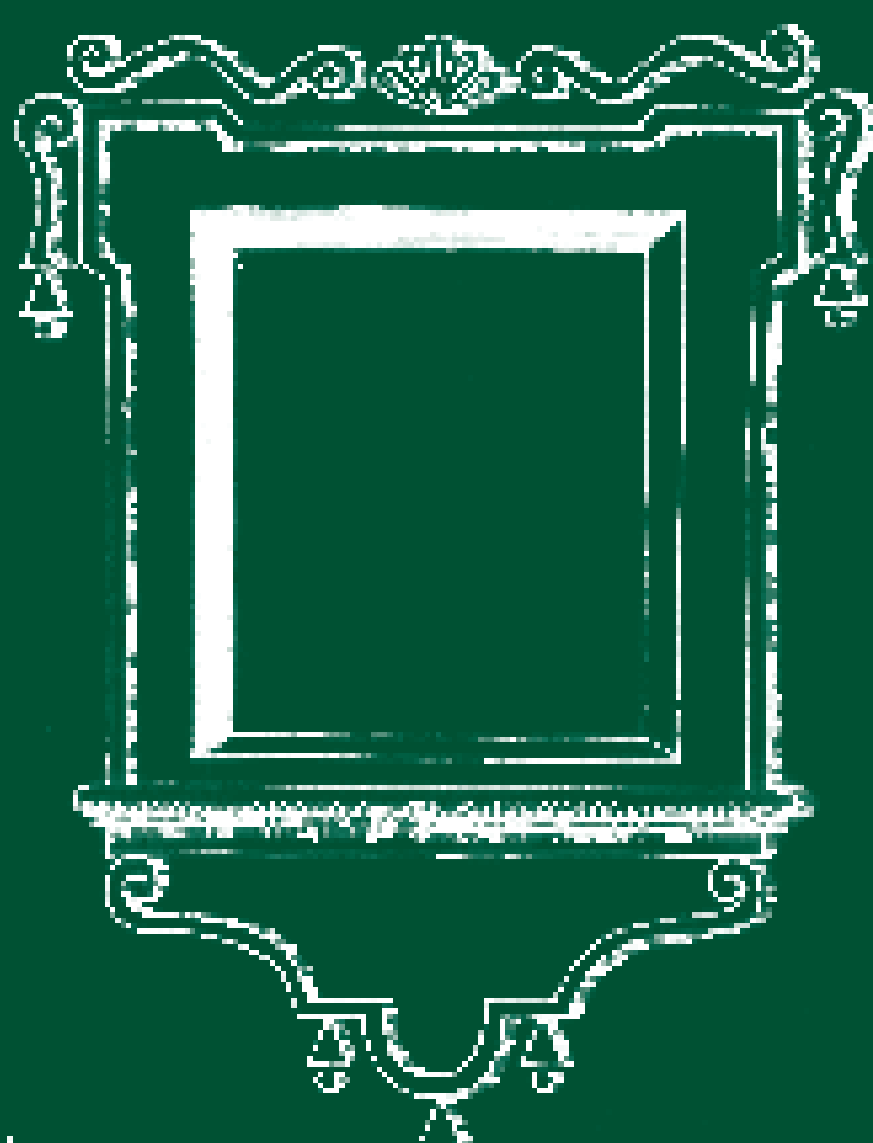
↑ Dům čp. 8 – členěná okna osazená v souvislosti s protihlukovým opatřením korespondují s eklektickou fasádou.



Dům usedlosti čp. 37 – současný stav s mladším typem členěných oken korespondujících s fasádou.



Vizualizace vzhledu domu s nečleněnými plastovými okny.



Dřevěný okenní rám



Domy usedlosti čp. 14 a 16 – současný stav s členěnými okny.



Vizualizace vzhledu domů s nečleněnými plastovými okny.

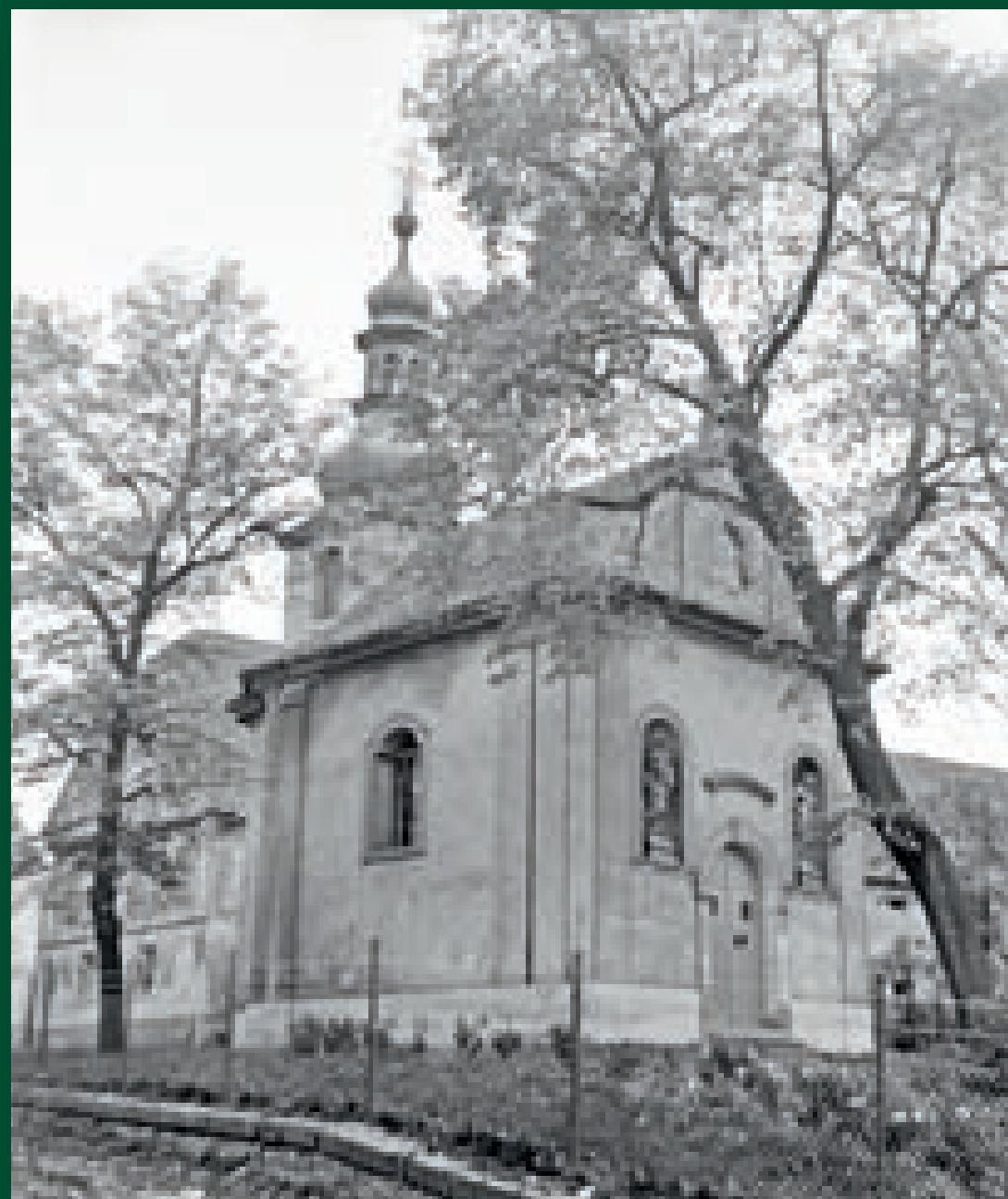


# Veřejné prostory

Historická jádra vesnic často doplňuje sakrální architektura. Působivý obraz celku ovlivňují také zdánlivě drobné stavební prvky, mezi které patří oplocení, zábradlí a cihlové nebo kamenné tarasní zídky umístěné v kontextu s přirozeně tvarovaným terémem. Malebnost vesnického prostředí podtrhují nenásilně upravené partery a zatravněná veřejná prostranství se vzrostlými místními druhy dřevin. Charakteristická úprava návsi s polozpevněnými cestami, nerovnými okraji a volně navazujícími travnatými plochami dodává vesnickému sídlu podmanivou atmosféru. Zásahy evokující městské parkové úpravy, neudržované plochy, změny tvaru a povrchů cest nebo necitlivá řešení drobných stavebních prvků mohou naopak vést k zásadnímu poškození celkového výrazu sídla.

## Úprava parteru kaple Panny Marie

Návesní prostor Dobrovíže obohacuje půvabná pozdně barokní kaple Panny Marie z druhé poloviny 18. století. Architektonicky hodnotná drobná sakrální stavba je situována v důležité a vizuálně výrazně exponované poloze při křižovatkách cest procházejících dobrovízskou návší. Již začátkem 90. let, ještě před vyhlášením VPR, byla provedena celková obnova kaple. Poškozené články architektonického členění byly doplněny v původních profilacích. Dvoubarevné řešení zdůraznilo plastické členění fasády. Estetickému zhodnocení kaple však bránil neupravený parter vymezený ze tří stran kamennou zídkou s cihelnou korunou. Plocha parteru i zídka byly zarostlé náletovými dřevinami a plevelem. Negativní dojem umocňovalo dožívající oplocení z přelomu 60. a 70. let 20. století s drátěnou výplní zakončenou ostnatým drátem. Teprve v roce 2004 byly, díky iniciativě místních občanů, parter, zídka i kamenem dlážděné odvodňovací žlaby vyčištěny a drátěný plot byl nahrazen jednoduchým dřevěným plůtkem s dvoukřídlými vrátky, který dotváří prostředí kaple a v širším kontextu celý návesní prostor.



- ↖ Oplocení kaple zakončené ostnatým drátem, 1970.
- ↑ Parter kaple s náletovými dřevinami a dožívajícím oplocením s ostnatým drátem, 2000.
- ← Parter kaple po obnově oplocení a odstranění náletů.
- ↓ Detail očištěné kamenné zídky.

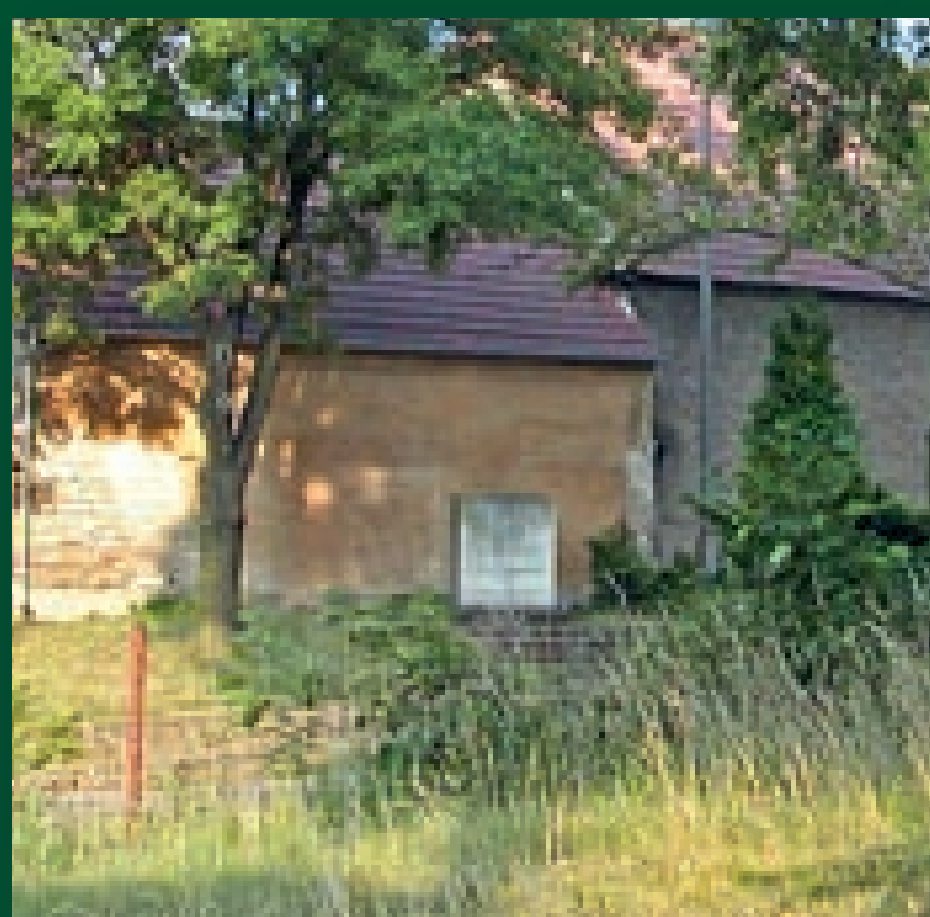


## Informační tabule

Nevyužitý podstavec po památníku z 80. let 20. století na východní straně návsi, který svým výtvarným řešením estetickému vyznění prostranství neprospěval, byl opět díky aktivitě místních občanů kultivován ve stejném roce. Betonový monolit byl využit k umístění dřevěné informační tabule věnované historii Dobrovíže.

## Obnova komunikací

Dalším důležitým počinem, který byl tentokrát iniciován Obecním úřadem v Dobrovízi, bylo zahájení obnovy místních komunikací procházejících návší. Zpracování projektu a zahájení vlastní realizace v roce 2014 předcházela opakovaná jednání. Nutnost sladit požadavky ze strany památkové péče na vzhled povrchů cest v historickém prostředí VPR s technickými nároky v souvislosti s dopravním zatížením komunikací vedla ke kompromisnímu řešení. Živičný povrch silnice II. třídy, která návší prochází z jihu na sever směrem na Hostouň a na východ směrem na Kněževes zůstal nezměněn s ohledem na její dopravní význam. Chodníky dlážděné žulovými kostkami a ohraničené nízkými žulovými krajníky zajistily bezpečnost chodců a současně citlivě korespondují s navazujícími travnatými plochami a celkovým charakterem návsi. Požadovaná kamenná dlažba na méně frekventované místní komunikaci Na Manínách, která probíhá jižní částí návsi, byla provedena vzhledem k finančním možnostem Obecního úřadu jen částečně. Navazující plochy místní komunikace byly provizorně opatřeny mělce založeným živičným povrchem, který by měl být v budoucnu nahrazen kamennou dlažbou. Zbývající zátěžové plochy byly zpevněny vyštěrkováním. Při úpravách cest nedošlo ke změnám výšek, ani jejich přirozeně vzniklému trasování a byl zachován vztah k volně navazujícím zatravněným plochám.



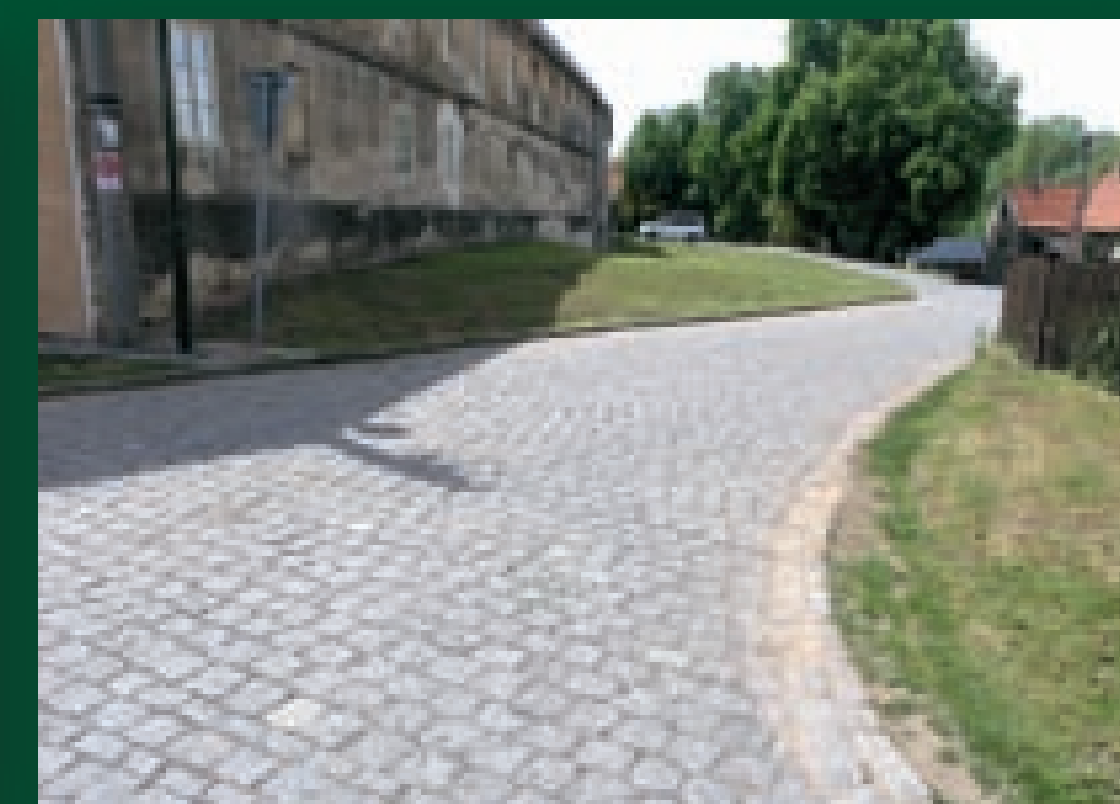
Neudržované prostranství s betonovým monolitem.



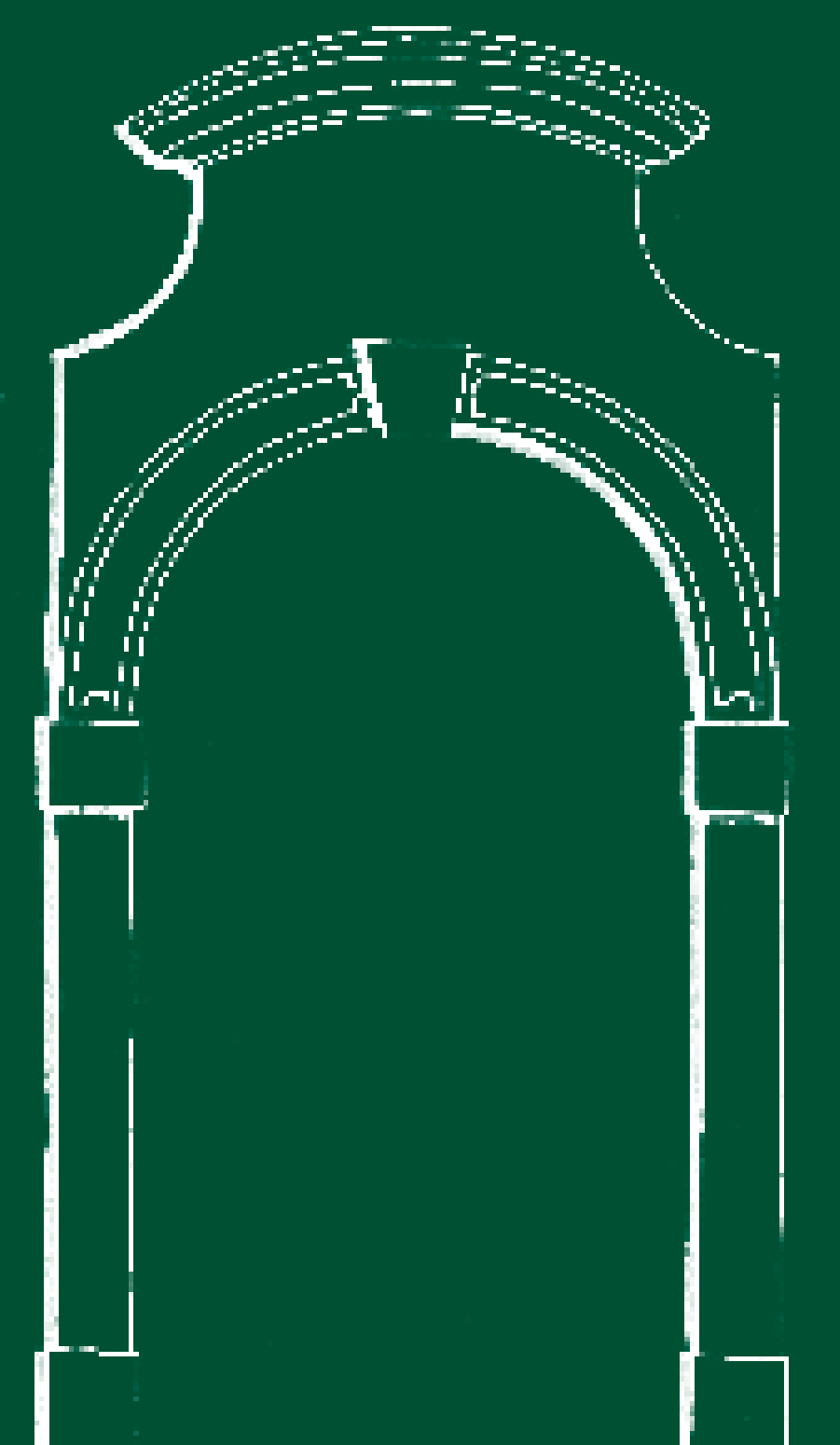
Prostranství částečně rehabilitováno umístěním informační tabule.



Průběh prací při pokládání kamenné dlažby chodníků a vyštěrkových ploch.



Místní komunikace s nově položenou kamennou dlažbou.



0100 - 02 - 0304 01



↑ Dokončená kamenná dlažba chodníků a vjezdů k čp. 6.

