

PŘIHLÁŠKA

DO SOUTĚŽE O CENU ZA NEJLEPŠÍ PŘÍPRAVU A REALIZACI PROGRAMU REGENERACE MPR A MPZ ZA ROK 2024

Název MPR/MPZ	MĚSTSKÁ PAMÁTKOVÁ ZÓNA MORAVSKÉ BUDĚJOVICE
POZOR!	<i>Města, která mají na svém území jak MPR, tak i MPZ a přihlašují do soutěže obě území, musí podat pro MPR i pro MPZ Přihlášku do soutěže SAMOSTATNĚ.</i>

Prapor



Zámek Moravské Budějovice



Znak

Zdůvodnění příhlášky

Proč se domníváte, že byste měli za příslušný rok získat Cenu za nejlepší přípravu a realizaci Programu regenerace MPR nebo MPZ, vyzvednete významné památkové objekty v obci.

Charakteristika objektů, veřejného prostoru, souboru budov, chráněných území atd., které považujete za hlavní důvod k podání přihlášky do soutěže o Cenu za nejlepší přípravu a realizaci Programu regenerace MPR a MPZ za rok 2024, doplněnou fotodokumentací.



Území historického jádra Moravských Budějovic bylo prohlášeno městskou památkovou zónou (dále jen MPZ) Vyhláškou Jihomoravského krajského národního výboru ze dne 20.11.1990 o prohlášení území historických jader měst za památkové zóny.

Po vyhlášení Programu regenerace městských památkových rezervací a městských památkových zón usnesením vlády ČR č. 209 ze dne 25. března 1992 rozhodlo Zastupitelstvo města Moravské Budějovice o připojení se k tomuto programu.

V návaznosti na tyto skutečnosti byl zpracován a dne 26. 9.194 schválen městským zastupitelstvem Program regenerace MPZ v Moravských Budějovicích. Aktualizace provedené v roce 2002 a v roce 2012 byly na 10 let. Poslední aktualizace byla provedena v roce 2022 a to pouze na období 5 let, jak umožňuje Ministerstvo kultury.

Moravské Budějovice podává přihlášku do soutěže o Cenu za nejlepší přípravu a realizaci programu regenerace MPR a MPZ již pošesté. Tuto soutěž vnímáme jako motivující impuls pro další cílenou a systematickou snahu o rehabilitaci městské památkové zóny. V MPZ Moravské Budějovice se nacházejí objekty s mimořádně cennými kulturně historickými hodnotami, které spoluvytváří jedinečnou identitu města.

V loňském roce v této soutěži, v rámci Kraje Vysočina město Moravské Budějovice zvítězilo a postoupilo do celorepublikového kola.

*Fotografie z návštěvy celorepublikové komise Moravských Budějovic
dne 5. března 2024*



V celorepublikovém kole získalo město Moravské Budějovice Cenu ministra pro místní rozvoj za vynikající výsledky v uvedeném Programu spojenou s finanční odměnou ve výši 100.000 Kč.

*Fotografie ze slavnostního vyhlášení
Pražská křižovatka, Praha (bývalý kostel sv. Anny) dne 18. dubna 2024*



Domníváme se, že přípravě Anketních dotazníků a vlastní realizaci obnovy památek věnujeme maximum, a to nejen v roce 2024, ale i v předchozích letech.

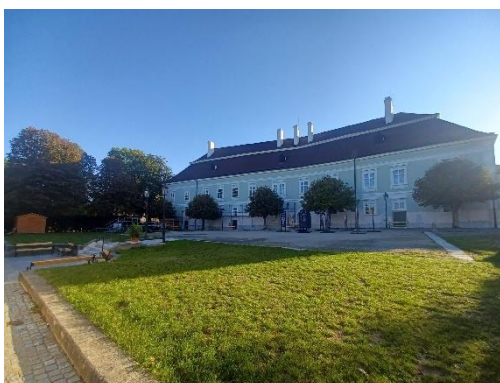
Památky v Městské památkové zóně Moravské Budějovice si zcela určitě zaslouží ocenění.

Na území města se nachází cca 20 kulturních památek. Nejvíce je jich soustředěno v centru města, v MPZ jich máme celkem 11.

Území historického jádra Moravských Budějovic bylo prohlášeno městskou památkovou zónou v roce 1990.

*Pamětihodností je především barokní **zámek**, z pozdního 17. století, který nechal vystavět hrabě Rudolf Jindřich Schaumburk z radnice a čtyř měšťanských domů. Interiéry a dispozice jsou převážně renesančního a barokního původu.*

Zámek

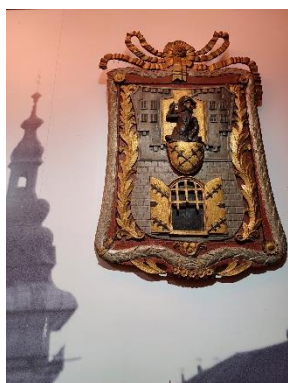


Muzeum Moravské Budějovice pobočka Muzea Vysočiny Třebíč, příspěvkové organizace nabízí dvě nové stálé expozice zachycující historii města, samotného zámku a prezentaci městských řemesel a živností na jihozápadní Moravě. Jednu v prostorách zámku a druhou v prostorách nedalekých Masných krámů.

Expozice muzea







Pozoruhodný objekt **masných krámů** v pozdně klasicistním stylu je podkrovního půdorysu s půlkruhovitě zaklenutým vjezdem.

Masné krámy původně stávaly uprostřed dnešního náměstí Míru. Pouze v nich směl řezník prodávat maso kvůli snazší kontrole ze strany městské rady. Měšťanům natolik vadil zápach spojený se zpracováním masa, že radnice ve třicátých letech 19. století masné krámy na náměstí zrušila a nechala postavit nové na školním dvoře. Ve zdejším objektu se nacházelo celkem dvanáct krámků. Poslední řezník zde prodával své výrobky ještě v době první Československé republiky.

Masné krámy





Významným prvkem městské historické zástavby jsou bývalé "masné krámy", nyní součást muzea - expozice řemesel venkovského charakteru. Pozoruhodný objekt v pozdně klasicistním stylu je podkřovitého půdorysu s půlkruhovitě zaklenutým vjezdem.

ŘEZNÍK

Řeznický cech patřil mezi nejváženější a nejbohatší cechy. Význam například dokazuje dochovaná „reklamní“ deska řezníka Alexandra z roku 1560.

K základnímu vybavení štok – špalek na sekání a masa, přezmen – dřevěné troky, řeznická skupoval jateční dobytek a chlévě, na dvoře nebo po porážel buď přímo ve chlévě. Do krámců vozili maso již a další masné produkty dílně přímo ve svém domě.

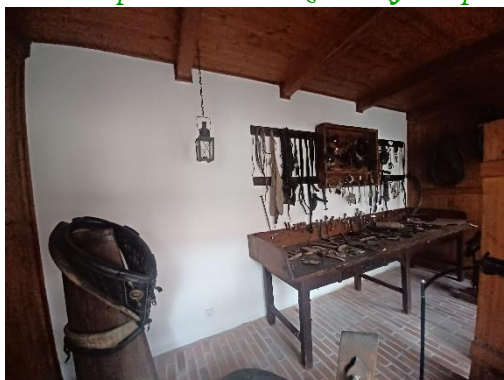


řeznického krámu patřil tzv. porcování, šráky na pověšení jednoramenné váhy, sekera a sada nožů. Řezník určitý čas ho choval ve svém okolních vsích. Zvířata nebo na obecních jatkách. částečně porcované. Uzeniny vyráběl ve vlastní řeznické

SEDLÁŘ

Sedláři vyráběli pro koně a koňský, kravský, nebo volský potah řadu příslušenství. Základním sortimentem byla sedla, chomouty a postroje, někdy však dělali i řemeny, opasky a podobné zboží.

Sedlářské řemeslo bylo hojně rozšířeno po celé zemi v královských i poddanských městech, někdy i na panských dvorech a později i se sedláři většinou spojovali kromě třebičských, kteří měli cechovními omezení zažilo. Na přelomu 18. a 20. století masivně dostávat nové které ještě vyžadovaly tak rychle rozšířilo do poloviny 20. století se však způsobem nástupem



na vsích. Ve zdejším regionu s jinými do smíšeného cechu, samostatný cech. Po zrušení sedlářství svoji zlatou éru. se začaly do zemědělství průmyslově vyráběné stroje, zvířecí potah. Sedlářství se větších obcí. Během druhé řemeslo dostalo do krize traktorů a automobilizace.

PŘADLÁCI

Přadláctví lnu patřilo mezi typicky venkovská řemesla a jeho způsob se neměnil od pozdního středověku do 19. století. Zpracování v podhorských oblastech, v chudších domácnostech, Přadláctví lnu se kvůli charakteru nikdy nestalo. Pomocí drhlenu, velkého strhávala z rostliny rostliny namáčely močidla a pozvolně se hmoty zvané pazdeří. mědlíci a vyčesávaly na vochlíce. Koudel se pak zvanými krample a štrumple. Výsledné vlákno se spřádalo na kolovratu do příze. Ta se buď užila pro další zpracování v domácnosti, nebo se prodala do města tkalcům.



lnu bylo rozšířené hlavně ale spřádalo se i jinde byť v daleko menším měřítku. svému výhradně venkovskému cechovním řemeslem.

hřebenu s kovovými zuby, se semena a palice. Poté se v mělkých rybníčcích zvaných sušily, aby se zbavily dřevité Následně se lámaly v dřevěné hustém kartáči zvaném mykala dvěma kartáči

TKALLEC

Tkálcovství bylo rozšířeno městech. Kde tkalci spadali. Z tohoto důvodu si stěžovaly na neregulovanou. Ve zdejší oblasti existovaly např. v Třebíči a oba doložené od 16. století. městečkách se pak tkalci obory. Např. v Opatově s krejčími. Tkalci patřili obyvatelstva na rozdíl od vlny. Od 19. století tkálcovství postupně zaničovalo kvůli vynálezu mechanického stavu, který umožnil výrobu soustředit do manufaktur.



jak na venkově, tak ve pod cechovní pořádek, tkálcovské cechy často venkovskou konkurenci.

samostatné tkálcovské cechy Moravských Budějovicích, V menších městech a sdružovali s příbuznými tvořili společný cech mezi chudší vrstvy soukeníků, zpracovatelů

Vystavený podnožkový stav se v českých zemích používal od 15. až do konce 18. století. Základ stavu tvoří dřevěný rám a dva válce: tzv. osnovní a zbožní. Na osnovním je natažená osnova a na zbožní se navíjí hotové plátno. Osnova se provléká na dvě pohyblivé lišty, které se dají stiskem pedálu rozevřít, aby se člunek s nití prohodil tzv. prošupem. Vzniklý útok se přirazil hřebenem k hotovému plátnu. Zkušený tkadlec dokázal za minutu vytvořit kolem 30 útků.

KOVÁŘ

Mezi stará řemesla se řadí kovářství, které bylo hojně rozšířeno ve městech i na venkově. Po třicetileté válce ale počty městských kovářů klesly, protože řada jejich zboží se začala vyrábět ve speciálních hamrech. V Moravských Budějovicích existoval sdružený cech kovářů, kolářů a bednářů, jehož celkový počet mistrů se pohyboval do pěti osob. Kováři byli ve smíšeném cechu i v Náměšti nad Oslavou, Mohelně nebo Třebíči, kde se

Kovářské dílny se stavěly okrají vsi nebo přímo na požáru. Základní z kovářské výhně a učedník, manželka nebo Dále byla v kovárně jedna masivním špalku, různé dláta, pilníky, vrtáky a Speciálním odvětvím které se soustředí pouze



později osamostatnili.

většinou za hradbami, na volné návsi kvůli nebezpečí vybavení se skládalo měchu, který obsluhoval některé z kovářových dětí. nebo dvě kovářovny na druhy kladív, klešti, svěráky, podobně.

podkov koním a skotu. Koně a dobytčí potah podkovávali původně sami kováři, ale v průběhu 19. století se z nich vydělili podkováři. Pro zajímavost: pokud měl kůň plné pracovní vytížení, musely se mu měnit podkovy po čtyřech až šesti týdnech, jinak mohl kůň zchromnout.

kovářství je podkovářství, na kování a připevňování

BEDNÁŘ

Bednářství patřilo mezi běžná řemesla, protože jeho produkce úzce souvisela s rozšířením vaření piva mezi měšťany. V řadě menších měst a městeček bednáři nedokázali vytvořit vlastní organizaci, proto se sdružovali s jinými řemeslníky. Jinde se spojili například s kováři, stolaři či zámečníky. Po třicetileté válce ztrácely bednářské cechy na významu kvůli tomu, že panské a městské pivovary začaly zaměstnávat vlastní řemeslníky. Od druhé bednářství dostávalo do průmyslovému zboží. výrobkem byl sud, který byl borového dřeva. Bednář stejného profilu, pak obruči hranoly napařoval a se na ně daly nasadit zbylé udělal zejkem (hoblíkem) obruč, nasadil dno utěsněné místo a zatloukl.



poloviny 19. století se útlumu kvůli levnějšímu Základním bednářským zhotoven z dubového nebo nejprve upravil hranoly do stáhl dolní konec. Dřevěné provazem je stahoval, aby obruče. Na okrají sudu žlábeč, Sundal krajní rákosem, obruč vrátil na

Následovalo vyvrtání špuntovnice a čepovnice. Posledním krokem bylo vysmolení. Do sudu se nalila horká smůla a ta se zapálila. Bednář okamžitě zarazil víko a se sudem se začalo koulet, dokud smůla nezatuhla. Bednáři vyráběli také pivovarské kádě, vědra na vodu, putny, koryta, máselnice, díže na zadělávání těsta, džbery, škopky a další dřevěné nádoby.

KOLÁŘ

Kolářské řemeslo bylo značně rozšířené. Kolářské dílny stály v královských i poddanských městech a městečkách. Koláři se často spojovali do cechu s kováři, protože ti vyráběli na kola železné obruče a další kování. Ve sdružených ceších byli i ve zdejších krajích. Jen v Třebíči se jim podařilo vytvořit samostatnou organizaci snad koncem 17. století. Kolářství se udrželo až do poloviny 20. století.

Základem kolářské práce kola. Kolář dělal vždy Nejprve sekerou osekal špice dokončil pořizem. Potom hlavu, kterou nechal vysekal dlabu na špice a ty vysekání a seřezání loukotí, špice. Kolo se nato srovnalo Nakonec kolář vyvrtal ve nechal celé okolo okovat u Koláři vyráběli i kompletní přivydělávali ještě výrobou násad a kosišť, koleček k ornému nářadí, trakařů, saní a někdy i bednářského a truhlářského zboží.



bylo zhotovení loukotového všechny kola k vozu naráz. do hrubého tvaru a pak je vysoustružil střed kola, tzv. okovat. Teprve pak do ní zasadil. Následovalo vyvrtání děr a nasazení na pořizem, aby bylo rovné. středu hlavy díru na hřídel a kováře.

vozy a v menších městech si

HRNČÍŘ

Hrnčířství bývá označováno za jedno z nejstarších a nejrozšířenějších řemesel. Sami hrnčíři se považovali odvozovali z Bible, podle níž lidé z hlíny. Hrnčíři pracovali ve organizacích, ale byli i na případech patřili tito řemeslníci vrstvy obyvatel.

V obou většinou mezi chudé Ve středověku se mezi rychloobrátkového používal hluboko do 19. nebezpečí požáru často zahradách.

Řemeslník musel Poté na kruhu zhotovoval požadované nádoby a upravoval je pomocí drobných špacítlí k profilování stěn a k povrchové úpravě. Pokud vyráběl kachle nebo pečící formy, využíval modelovací kopyta ze dřeva nebo z pálené hlíny.

Hrnčíři vyráběli též dlaždice a od 16. století kamnářské kachle. V té době se v českých zemích totiž rozšířila obliba kamen. Teprve po třicetileté válce se kamnáři ve větších centrech oddělili od hrnčířů.



hrnčíři rozšířilo užívání hrnčířského kruhu, který se století. Vypalovací pece se kvůli nacházely na dvorech nebo

nejprve vyčistit a rozemlít hlínu.

BARVÍŘ

Barvení sukna původně prováděli sami soukeníci. Teprve na konci středověku se barvířské řemeslo osamostatnilo. Barvířství zastoupené profesí a 16. století se začali mistři zdejší oblasti se vytvořil cech v Třebíči, a to až v druhé třebíčské organizace úzce tamního soukenictví. působili např. v Jemnici nebo V 18. století přišel do módy v některých oblastech kroje. Samotné vzory se nanášela na bílé plátno tzv.



složení bývalo tajemstvím. Poté barvíř střídavě namácel plátno do kádí s barvivem a sušil. Nakonec se látka vyprala ve slabém kyselém roztoku, aby se smyla rezerva, pod níž zůstalo plátno neobarvené. Modrého zabarvení se docílilo např. pomocí borůvkové šťávy, nebo borytu (rostlina) a později použitím indiga. Žlutá se vyráběla ze šafránu, červená ze světlice, mořeny (rostliny) nebo také z červců (hmyz), černá z duběnek a listů olše.

patřilo mezi řídce původně bylo svobodné. Od sdružovat do cechů. Ve barvířů a mandlířů pouze polovině 17. století. Vznik souvisel s rozmachem Jednotliví řemeslníci pak Moravských Budějovicích. modrotisk, který zlidověl a stal se součástí tvořily tak, že se formou rezerva, krycí vrstva, jejíž

SÍTAŘ a KOŠÍKÁŘ

Sítařství se rozvíjelo především na venkově jako sezónní práce. Z tohoto důvodu nebylo řemeslo nikdy cechovně omezováno. Řešeta neboli síta si vesničané pletli nejprve z proutí a dubových loubků. Od 19. století se začala vyrábět drátěná síta. Sítaři vyráběli své zboží do zásoby během podzimu a zimy. Výrobky neprodávali na jednom obcházeli s hotovými síty k prodeji.

Ještě do začátku 20. střediska nedaleká Stařeč. Během první ruční sítařskou práci Každý sítař si musel kterém pletl z drátu upevnil do koupeného Košíkářství stejně jako práce. Košíkáři byli hojně zastoupeni na venkově i na předměstích. V zimě košíkář sklídl vrbové proutí z prutníků, aby nemělo příliš mízy kvůli praskání. Jestliže se mělo proutí loupat, namáčelo se do vody. Poté už řemeslník pletl koše, ošatky, řešeta, košťata nebo košatiny.



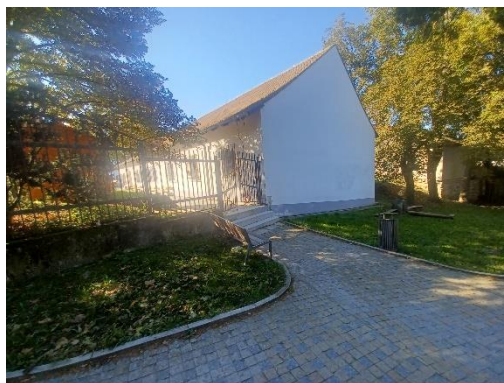
stálém místě, ale po Vánocích po kraji, kde je nabízeli

století patřila mezi sítařská Rokytnice nad Rokytinou a poloviny 20. století vytlačila průmyslová výroba.

nejprve vyrobit malý stav, na vlastní síťovinu. Nato ji lubu, dřevěné obruby.

sítařství patřilo mezi sezónní

V zámeckých konírnách jsou pořádány nejrůznější výstavy a koncerty.



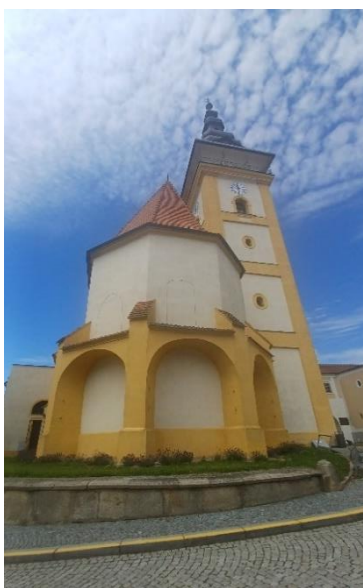


Dominantou vytvářející charakteristické panorama města, je farní kostel sv. Jiří, trojdílný basilikální chrám s presbytářem. Původně románský kostel z 1. poloviny 13. století, z období gotiky pochází přístavba kněžiště. Oltářní obraz sv. Jiří namaloval vídeňský malíř Ignác Dulinger.





V období baroka byla přistavena boční kaple a 50 m vysoká věž, která byla vystavěna na severní straně kostela roku 1714. Dochovaly se v ní dva zvony - první z roku 1532 o váze 300 kg a druhý z roku 1535 o váze 1700 kg. V současné době je věž kostela zpřístupněna pro veřejnost.















Vánoční výzdoba kostela



Betlém

Betlém, z něhož se každoročně o Vánocích v Moravských Budějovicích těšíme, je v kostele sv. Jiří stavěn od roku 1942. jedním z důvodů, proč se děkan Josef Opletal rozhodl pořídit nový, byla jeho nespokojenost s betlémem dosavadním, nad kterým si ve farní kronice posteskl. Třebíčský Betlém ručně malovaný nějakým samoukem. Dá mnoho práce se stavěním a přitom je filigránský“ (V písemných pramenech /např. Pamětní knize města najdeme zmínky o tom, že zakoupen u A. Kreutze postupně rozšiřován, používán a jaké byly jeho neuváží).



Proto se už v roce 1939 Jezuita Leopold Škarek, v Domově sv. Antonína, Františka Charváta

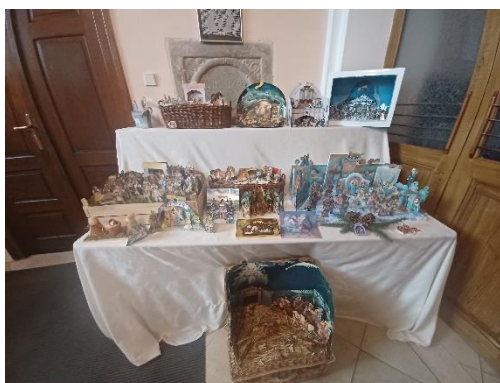
neměla dostatek finančních prostředků, nemohlo dojít k realizaci ihned. Teprve na jaře roku 1942 mohl František Charvát přijet ohlídnout místo a provést potřebná měření. P. Josef Opletal rozhodl, že betlém bude umístěn v levé boční lodi na oltáři Panny Marie Lurátské.

rozhodl zakoupit betlém nový, který vedl toho roku exercicie mu doporučil řezbáře z Kutné Hory. Jelikož farnost

Krásný nový betlém přinesl v nelehké válečné době radost nejen farníkům, ale i celému městu: „Po urgencích až těsně před vánočními svátky 1942 přijelo auto a dovezlo „nový“ Betlém“. Krásný, převyšující veškerou očekávání. Každá soška umělecké dílo krásně vypracované barokního stylu. Byl obléhán malými i velkými a veškerá kritika se o něm pochvalně vyjadřovala. I z okolních farností se přicházeli podívat.“

V roce 1943 přiohjednal P. Josef Opletal figurky Zjevení andělské. Celkové náklady činily přes 70 000 korun a byly uhrazeny ze sbírek a darů farníků. V roce 1947 byly dokoupeny ještě postavy sv. Simeona, sv. Anny a sluhy (Citace jsou z Farní kroniky II. Použité prameny: Farní kronika Římskokatolického farního úřadu Mor. Budějovice II., spisový materiál Farního úřadu Mor. Budějovice). Původní malovaný betlém slíbil děkan Josef Opletal věnovat moravskobudějovickému muzeu, což se také později stalo (Tento původní kostelní betlém bývá v muzeu vystavován na vánočních výstavách).

Výstava betlémů v kostele sv. Jiří









Do hrobky Wallisů, bývalých držitelů Moravských Budějovic, se od roku 1774 vstupuje venkovním vchodem. Stalo se tak v důsledku vydání přísného hygienického nařízení o pohřbívání v kostelích v roce 1772. Hrobka má dvě části. Podle záznamů z roku 1804 byli původně v pravé pochováná příslušníci rodu Wallisů a ve druhé duchovní.

Při podrobnější prohlídce hrobky v roce 1969 napočítal Emil Jenerál 10 pozinkovaných jednoduchých rakví se jmény pohřbených z rodiny Wallisů. Jedním z nich je hrabě Josef Wallis, známý mj. jako prezident dvorské komory ("ministr financí"), za něhož došlo v roce 1811 k rakouskému státnímu bankrotu.

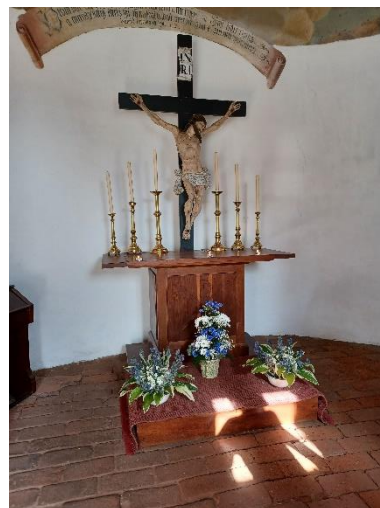
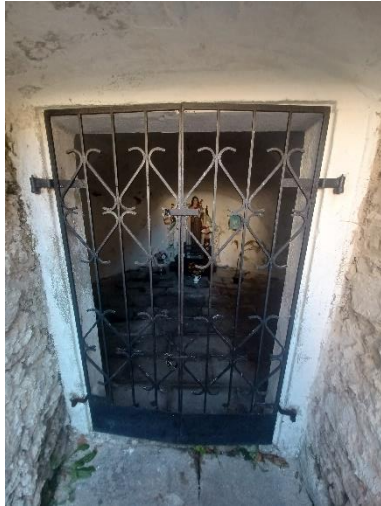


Při podrobnější prohlídce hrobky v roce 1969 napočítal Emil Jenerál 10 pozinkovaných jednoduchých rakví se jmény pohřbených z rodiny Wallisů. Jedním z nich je hrabě Josef Wallis, známý mj. jako prezident dvorské komory ("ministr financí"), za něhož došlo v roce 1811 k rakouskému státnímu bankrotu.

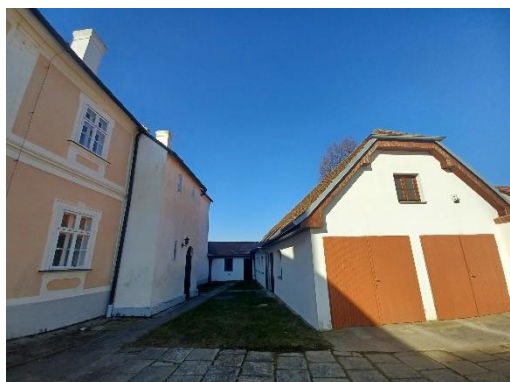


Kamer (neboříl kostnice) sv. Michala, původně románská rotunda stojí na jihovýchodní straně kostela. Stavba válcovitého tvaru pochází zřejmě ze 13. století, jeho spodní část sloužila jako kostnice, horní jako kaple s nástrojní freskou "posledního soudu" z roku 1726.

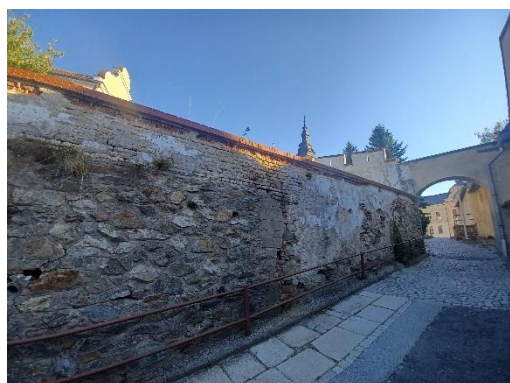




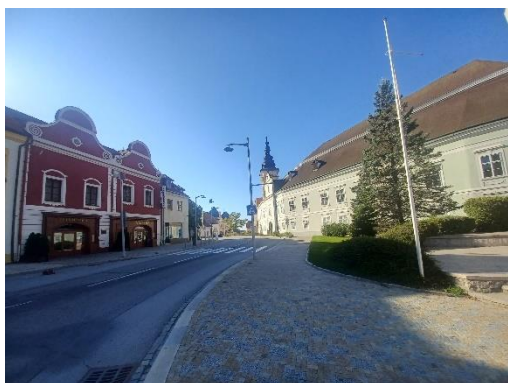
*Západně od kostela stojí na terase městského opevnění rozsáhlá budova **fary**, která vznikla na místě zemepěnaskeho dvorce. Barokní štít nese vroceni 1779. Pamětní deska, která připomíná působeni spisovatele P. Václava Kosmáka v Moravských Budějovicích, je umístěna na průčelí štítu.*



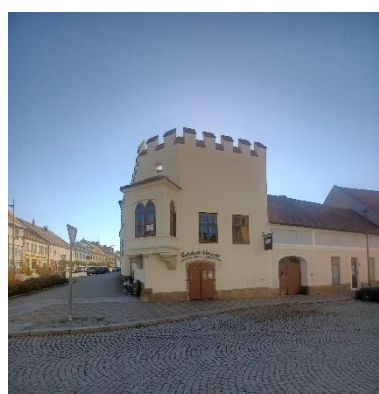
*Součástí farního areálu jsou i zbytky **městského opevnění**, které tvoří části hradeb, okrouhlá bašta a fortna "pod farou".*



K cenným kulturním památkám patří také několik měšťanských domů: Dům č.p. 32 s dvoutraktovým pozdně gotickým jádrem z konce 15. století a pozdně barokním průčelím se dvěma volutovými štíty.



Dům č.p. 60 je převážně jednopatrový dům s arkýřem v nároží, který vznikl spojením dvou renesančních domů. V exponované poloze situovaný složitý stavební organismus renesančního městského domu se středověkými základy s novogoticky upravenou fasádou tvoří důležitý urbanistický prvek zástavby jádra města a jednu z památkově nejhodnotnějších budov města.





Dům č.p. 64 je v jádru renesanční dům z počátku 17. století, barokně přestavěný v 18. století, situovaný v exponované poloze naproti masným krámům a při někdejší Víceské městské bráně.

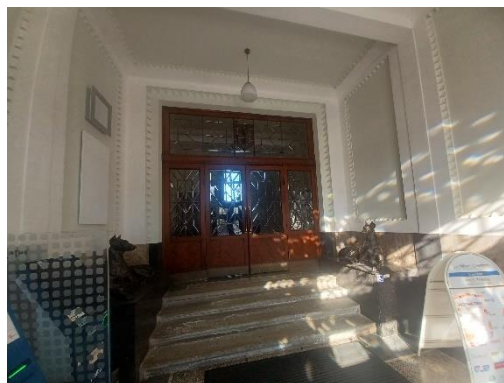




Dům č.p. 65 je v jádru renesanční jednopatrový měšťanský dům ze 16. století a nachází se v sousedství někdejší jižní městské brány.



*Nejmladší kulturní památkou na území MPZ je **městská spořitelna** (dům č.p. 2). Hodnotná stavba z let 1925 - 1927 s výraznými kubistickými prvky pochází od projektanta arch. Vladislava Hofmana. Budova vyrostla na místě dvou měštanských domů, fasáda z umělého kamene má výrazně plastické členění a je na ní umístěn štít s reliéfními znaky Moravských Budějovic (od štukatéra Kuneše). V interiéru se takřka v původním stavu dochovala vstupní hala s bronzovými sochami psů v nadživotní velikosti (od sochaře Macha), dveře, lampy i schodiště. V několika místnostech v patře se dochovaly původní štukové stropy, dveře a okna včetně kování. Stavba architektonickým významem překračuje hranice regionu, dochovala si značnou míru autenticity a slohové čistoty a tvoří velmi důležitý prvek urbanistické kompozice hlavního náměstí.*



A. Péče o kulturní památky v MPR nebo MPZ

Doplnit požadované údaje o písemný komentář a v případě vhodnosti i číselné vyjádření.

A.1. Počet nemovitých kulturních památek na území MPR nebo MPZ na konci roku 2024. Rozloha MPR nebo MPZ v ha. (Informativní údaje.)

V MPZ Moravské Budějovice se nachází celkem 11 nemovitých kulturních památek. Rozloha MPZ je 20,82 ha.

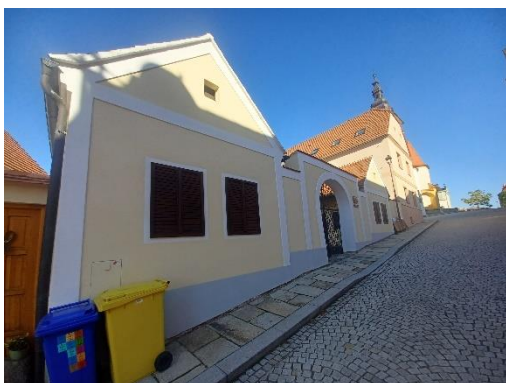
Zámek



Zámek – zámecké konírny



Masné krámy



Kostel sv. Jiljí



Kaple sv. Michala



Fara



Městské opevnění



Dům č.p. 2



Dům č.p. 60



Dům č.p. 64



Dům č.p. 65



Dům č.p. 32



Socha sv. Jana Nepomuckého na mostě sv. Anny



A.2. *Kulturní památky v MPR nebo MPZ, které byly na konci roku 2024 v havarijním stavu, včetně důvodu havarijního stavu a doby trvání tohoto stavu.*

V průběhu roku 2022 nebyla žádná kulturní památka v havarijním stavu.

A.3. *Kulturní památky v MPR nebo MPZ, které byly na konci roku 2024 nevyužívané, s uvedením důvodu jejich nevyužívání a doby trvání tohoto stavu.*

V MPZ Moravské Budějovice se nachází celkem 11 nemovitých kulturních památek, které byly v roce 2022 využívány. Dva objekty byly a jsou využívány fyzickými osobami pro trvalé bydlení.

A.4. *Kulturní památky v MPR nebo MPZ, jejichž oprava byla provedena nebo dokončena v roce 2024, se stručným uvedením rozsahu obnovy a účelu využití.*

V roce 2024 byla v MPZ Moravské Budějovice provedena obnova dvou kulturních památek. V průjezdu moravskobudějovického zámku, který je ve vlastnictví města, byla zahájena 1. etapa obnovy restaurátorských prací historických dekorativních a iluzivních maleb. Práce byly zahájeny čištěním. Uvolněná omítka byla v mezivrstvě injektována injektážní maltou. Chybějící vápenné omítky v horních partiích stěn a na klenbě v interiéru byly doplněny a vyrovnány. Malířská výzdoba byla obnovena napodobivou retuší. Restaurátorské práce byly konzultovány s odborným pracovníkem NPÚ Telč. Po očištění solemi poškozených omítek a odstranění nových tmelů a omítek ve spodní části stěny byla nanesena ztracená vápenná malta, která bude po nasycení solemi odstraněna. Byla nanesena papírová buničina po prosycení zdi destilovanou vodou, která bude v silně zasolených partiích průběžně odstraněna a nahrazena v rámci další etapy aplikace zábalu buničinou. Plochy pro zpomalení vysychání jsou překryty průhlednou fólií.

Stav před zahájením restaurování



Stav po vytmelení klenby a horní části stěn



Stav po dokončení 1. etapy



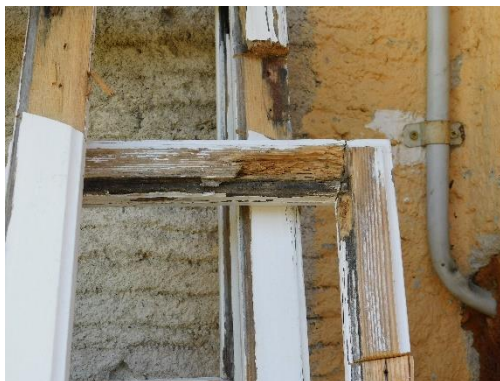


Stav po dokončení 1. etapy – Aplikace odsolovacích zábalů



Druhým obnovovaným objektem je fara, která je ve vlastnictví římskokatolické farnosti. V celém objektu fary byla provedena oprava a repase oken. Okenní výplně byly kompletně repasovány. U jednotlivých křidel byl odstraněn vyžilý nátěr, poškozené části byly nahrazeny novými ve stejném provedení jak původní části. Poškozené skelní tabule byly nahrazeny novými s uchycením silikonového tmelu. Následně byl proveden nový nátěr dle původního odstínu a opětovně osazení původního kování. Cca u 4 okenních výplní bylo nutné přistoupit ke kompletní výměně z důvodu jejich úplného dožití. Výrobky byly vyrobeny jako věrná kopie původních se všemi truhlářskými detaily.

Stav před obnovou



Stav po obnově








A.5. *Objekty, u kterých došlo v roce 2024 ke zrušení prohlášení za kulturní památku, s uvedením důvodu (např. havarijní stav, z důvodu nové výstavby, demolice, neodborné obnovy atd.)*

V roce 2024 v Moravských Budějovicích nedošlo ke zrušení prohlášení za kulturní památku.

A.6.	<i>Objekty, u kterých došlo v roce 2024 k prohlášení za kulturní památku, s uvedením důvodu. Uvedte, v kolika případech nebylo řízení dosud ukončeno, anebo objekt nebyl prohlášen za kulturní památku.</i>
<p><i>V Moravských Budějovicích v roce 2024 nedošlo k prohlášení za kulturní památku.</i></p>	

B. Péče o ostatní objekty v MPR nebo MPZ:

Doplnit požadované údaje o písemný komentář a v případě vhodnosti i číselné vyjádření.

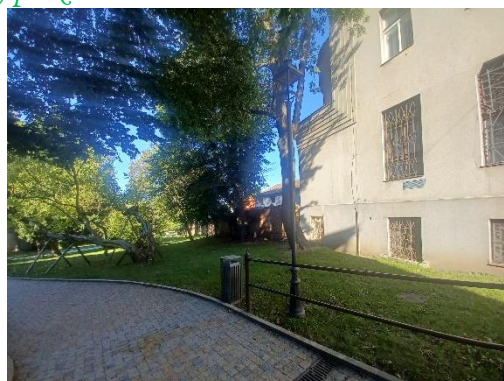
B.1.	<i>Budovy v MPR nebo MPZ, které jsou ke konci roku 2024 v havarijním stavu (bez rozdílu vlastníka či charakteru objektu), včetně důvodu havarijního stavu a doby trvání tohoto stavu.</i>
<p><i>Sýpka: Jedna z největších a nejlépe dochovaných hospodářských budov tvořících hospodářské zázemí domů na náměstí. Tvoří nedílný celek s druhou částí budovy na sousední parcele. Objekt bývalé sýpky by si zasloužil celkovou obnovu a nový způsob využití. Jedná se o jednu z největších a nejlépe dochovanou hospodářskou budovu tvořící hospodářské zázemí domů na náměstí. Tvoří nedílný celek s druhou částí budovy na sousední parcele.</i></p> <div data-bbox="188 1137 416 1440">  </div> <div data-bbox="464 1137 871 1440">  </div> <div data-bbox="906 1137 1313 1440">  </div>	
B.2.	<i>Budovy v MPR nebo MPZ, jejichž oprava byla provedena nebo dokončena v roce 2024, se stručným uvedením rozsahu obnovy a účelu využití.</i>
<p><i>V průběhu roku probíhaly pouze drobné opravy a údržby budov v MPZ.</i></p>	
B.3.	<i>Budovy v MPR nebo MPZ, které byly v roce 2024 demolovány, s uvedením důvodu demolice.</i>
<p><i>V roce 2024 nebyly v MPZ Moravské Budějovice demolovány žádné budovy,</i></p>	

C. Ostatní akce ovlivňující stav MPR nebo MPZ

C.1. Charakterizujte stav parků, veřejných prostranství v MPR nebo MPZ (např. povrchy komunikací, veřejné osvětlení, městský mobiliář, stav zeleně apod.) v roce 2024. Uveďte významné akce, které byly v letech 2014-2024 podniknuty ke zlepšení stavu.

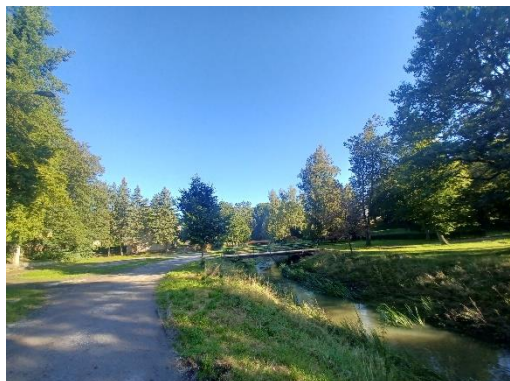
Městský park je označen jako plocha památkového zájmu. Původně se jednalo o ovocnářskou a zelenářskou zahradu místní šlechty, v 1. pol. 19. století zasáhla do vývoje zahrady vlna tzv. anglického parku. V r. 1963 se pak z bývalé panské zahrady začal budovat park Československého přátelství. Park je svou rozlohou 11.250 m² nejrozsáhlejší parkovou plochou města, využívanou ke krátkodobé rekreaci. Z hlediska terénu je park rozdělen do několika úrovní, má přibližně obdélníkový tvar a je ohraničen zdí, na západě pak tvoří přirozenou hranici řeka Rokytka. Na přilehlém sousedním pozemku se na ploše 4.922 m² rozkládá areál letního kina, který je z parku volně přístupný díky dvěma přechodům přes řeku. Dá se říci, že park spolu s areálem letního kina tvoří jakési „městské plíce“. Významným krajinným prvkem je zde protékající řeka Rokytka.

Malý park



Stávající cestní síť v parku je ve špatném stavebně technickém stavu, poměrně rozvinutá s jasnou centrální cestou ohraničenou živým plotem. Tato cesta však netvoří skutečný hlavní komunikační koridor, jelikož vede středem parku od jedné parkové zdi ke druhé. V parku se dále nacházejí „vycházkové chodníčky“, které navazují na centrální cestu – tyto chodníčky jsou však místy silně poničené, vlivem eroze často nerovné a dle stupně zeleně, která místy prorůstá je zřejmé, že nejsou ve velké míře využívány. Skutečný komunikační trakt, který je zřetelný dle vychozených stezek v zeleni je od vstupní brány z ulice Tovačovského sady přes kamenné schodiště vyšlapanou cestou v zeleni, která se láme ve dvou směrech ke dvěma mostům přes řeku Rokytka. Celkově jsou chodníčky převážně ohraničeny obrubníky se štěrkopískovým válcovaným povrchem.

Velký park



Významným propojením mezi zájmovým územím a centrem města je malý městský park (zámecký). Dnešní park byl při stavbě zámku (1666 – 1672) upraven jako zámecká zahrada, která nebyla oddělena plotem od zámeckého nádvoří. Zahrada byla vytvořena ze zahrady domů, které si vyžádala stavba zámku (dům Pavla Říchtera a Jiříka Maja). Zahradu přeměnil v park hrabě Wallis (1767 – 1818), tehdejší ministr financí, který byl v letech 1774 – 1818 pánem Moravských Budějovic. Hrabě Wallis se tak zasloužil o výsadbu stromů, které zde rostou dodnes, např. jasan ztepilý s obvodem kmene 390 cm, borovice s obvodem 210 cm a katalpa, která přestože stále žije, je spíše již torzem. V centrální části malého parku se vyskytuje památný strom jasan ztepilý. Jedná se o dominantní mohutný strom s výškou 16,5 m a průměrem kmene 125 cm, který vyniká zejména stářím, přírodovědnou, ekologickou a estetickou hodnotou. Strom byl prohlášen za památný v roce 2007, kdy bylo rovněž vymezeno jeho ochranné pásmo – kruh o poloměru 12,5 m a stanoveny podmínky ochrany.

C.2.

Charakterizujte hlavní závady životního prostředí v MPR nebo MPZ v roce 2024. Uveďte významné akce, které byly v letech 2014 - 2024 podniknuty ke zlepšení stavu (čističky, prohlášení chráněných území, působení neziskových organizací, dobrovolníků atd.)

V MPZ se nachází nevyhovující a neperspektivní zeleň a keře. Je nutné provést radikálnější zásah do městské zeleně zejména městského parku.

C.3. *Charakterizujte stav technické infrastruktury v roce 2024 a uveďte hlavní investiční akce v MPR nebo MPZ v letech 2014 - 2024 (kanalizační síť, vodovodní řad, plynovod, elektrické vedení atd.).*

Hlavní investiční akce v roce 2014

Obnova hlavního průčelí domu č.p. 10

Obnova fasády budovy zámku

Rekonstrukce technické infrastruktury v centru města – zámecký park

Stavební úpravy sociálního zařízení ZŠ TGM

Rekonstrukce chodníku podél zámku

Hlavní investiční akce v roce 2015

Oprava nebytových prostor v areálu zámku

Oprava štítové stěny a stěny do parku budovy zámku

Rekonstrukce otopné soustavy a modernizace kuchyně NŠ Husova

Hlavní investiční akce v roce 2016

Obnova střechy – střešní římsy hlavní budovy zámku

Oranžové hřiště v městském parku

Úprava nádvoří MKS Beseda

Rekonstrukce zdroje tepla otopné soustavy a výměna otvorových prvků v kuchyni ZŠ TGM

Hlavní investiční akce v roce 2017

Zahradní úpravy MŠ Fišerova

Oprava oplocení MŠ Husova

Obnova fasády domu č.p. 60 a obnova střešních prvků zámku

Hlavní investiční akce v roce 2018

Rekonstrukce technické infrastruktury v centru města nám. Míru, ul. 1. máje, ul. Sokolská, ul. Dobrovského

Rekonstrukce MKS Beseda

Obnova zámeckých koníren

Hlavní investiční akce v roce 2019

Obnova venkovních oken hlavní budovy zámku

Půdní vestavba ZŠ TGM

Rekonstrukce nebytových prostor domu č.p. 9 nám. Míru

Obnova elektroinstalace v zámku

Hlavní investiční akce v roce 2020

Obnova vnitřních oken hlavní budovy zámku – uliční strana a štít ke kostelu

Modernizace VO nám. Míru

Rekonstrukce bytu č.p. 26

Rozšíření dětského hřiště v městském parku – 2. etapa

Oprava budovy radnice

Hlavní investiční akce v roce 2021

Obnova vnitřních oken hlavní budovy zámku – do nádvoří a štít do parku

Oprava šindelové střechy a bašty fary

Výměna oken ZŠ a PŠ Dobrovského
Chodník, lávka a VO u Polikliniky, Tovačovského sady
Výměna kotlů v budově MěÚ

Hlavní investiční akce v roce 2022

Modernizace VO v ul. Urbánkova
Obnova parkové zdi a brány v městském parku (vstup z ulice Tovačovského sady)
Rekonstrukce technické infrastruktury v lokalitě nám. Svobody

Hlavní investiční akce v roce 2023

Obnova parkové zdi a brány v městském parku (vstup z nám. Míru)
Obnova vnějších omítek masných krámů
Obnova opěrné stěny v ul. Žerotínova
Rekonstrukce nádvoří MKS Beseda – II. Etapa
Rekonstrukce TI v lokalitě nám. Svobody
Naučná stezka
Oprava nádvoří zámku elektroinstalace + dlažba)

Hlavní investiční akce v roce 2024

Restaurování dekorativních a iluzivních maleb v příjezdu zámku
Oprava a repase oken fary
Mlžitka
Konzervátorská dílna v zámku
Oprava fasády po krupobití zámek, zámecké konírny, služebna městské policie
Oprava fasády po krupobití domu č.p. 60
Výstavba 1. etapy cyklostezky kolem Rokytky
Obnova střešní krytiny č.p. FLOP

D. Péče o obyvatele a návštěvníky MPR nebo MPZ

Doplnit požadované údaje o písemný komentář a v případě vhodnosti i číselné vyjádření (je vhodné uvést např., zda je zřízen městský informační systém, naučné stezky atd.).

D.1.	Počet trvale hlášených obyvatel v MPR nebo v MPZ.		
	2014	1003	2024
			997
D.2.	Je v obci/měste/městské části hl. města Prahy zřízen infocentrum? Jaké služby nabízí návštěvníkům, jakou má provozní dobu atp.?		

Stěžejní úlohu v oblasti propagace města z pohledu zajištění informačního servisu pro návštěvníky města zastává Turistické informační centrum (TIC), které provozuje MKS Beseda. Na svých webových stránkách www.infomb.cz poskytuje TIC informace o dění ve městě i v regionu Moravskobudějovicka. TIC je účelové zařízení poskytující v oblasti svého působení (město, region, turistická oblast) komplexní informace o všech službách souvisejících s cestovním ruchem.

Hlavní činnost turistického informačního centra:

- Poskytování informací veřejnosti
- Shromažďování informací

- Vytváření komplexní databanky cestovního ruchu dané oblasti
- Udržování a doplňování propagačních materiálů
- Podíl na vydávání propagačních materiálů
- Informace o dopravě místní i mezinárodní
- Údržba databanky firem, organizací a podnikatelů
- Informace pro reklamní účely
- Informace o všeobecné infrastruktuře města (banky, úřady, pojišťovny, směnárny, zdravotnické služby...)
- Informace „v nouzi“ (tel. čísla policie, hasičů, lékařské pohotovosti, záchranné služby, veterinární služby, servis pro rozvod plynu, vody, tepla, elektřiny, asistenční služby pro motoristy, opravárenský servis...)

Provozní doba TIC:

září - květen

po - pá 9.00 – 12.00 a 13.00 - 16.00

červen - srpen

po - pá 9.00 – 12.00 a 13.00 - 16.00

so - ne 10.00 - 14.00

D.3. **Kulturní památky, které byly nově zpřístupněny veřejnosti v MPR nebo MPZ v roce 2024 a s jakým zaměřením (kulturně výchovným, společenským atd.).**

V roce 2024 nedošlo ke změnám ve zpřístupnění památek.

Kulturní památky ve vlastnictví města jsou veřejně přístupné po celý kalendářní rok. Kulturní památky ve vlastnictví církve jsou zpřístupněny v rámci pořádání různých kulturních akcí a dále poté na osobní vyžádání.

D.4. **Občanské vybavení v MPR nebo MPZ (ubytovací, stravovací, obchodní síť, zdravotnická, tělovýchovná, kulturní zařízení, dopravní obslužnost, parkování a další – uveďte obecně jejich přírůstky nebo úbytky v hodnoceném období 2014 - 2024).**

V centru MPZ se nacházejí veškeré služby a rovněž významná občanská vybavenost, tj. obchody, banky, lékárny, úřady, školy, poliklinika s ambulancemi soukromých lékařů, aj. Přírodní zajímavostí je např. pararulová vrása ve skále pod budovou fary. Jedná se o geologický útvar, který není běžný v intravilánu obcí, proto je chráněn jako významný krajinný prvek.

Pararulová vrása



- D.5.** *Propagace Programu regenerace MPR nebo MPZ na webových stránkách obce/města/městské části hl. města Prahy a na sociálních sítích.
Prezentace MPR nebo MPZ a kulturních památek, nacházejících se v obci/městě/městské části hl. města Prahy na webových stránkách obce/města/městské části hl. města Prahy - informace pro návštěvníky MPR nebo MPZ a informace na sociálních sítích.
Informace občanům obcí a měst a městských částí hl. města Prahy s MPR a MPZ, týkající se památkové péče včetně programů na obnovu kulturních památek na webových stránkách obce/města/městské části hl. města Prahy a na sociálních sítích.
Uvedte příslušné odkazy.*

*Propagace památek prostřednictvím webových stránek Města Moravské Budějovice
<http://www.mbudějovice.cz/pamatky-a-nbsp-jine-zajimavosti/d-370773/pl=41859> a MKS Beseda/TIC:
<http://www.infomb.cz/pamatky/>.*

E. Společenský život

E.1. Občanská sdružení, nadace, spolky, umělecké soubory působící v obci či městě podporující regeneraci památek, jejich prezentaci a využití s uvedením jejich konkrétních aktivit v roce 2024.

Muzejní spolek – původně založen v roce 1929, avšak v padesátých letech rozpuštěn. Obnoven až v roce 1992. V současnosti se členové věnují publikační činnosti (*Vlastivědný sborník Moravskobudějovicka*) a sbírce exponátů. V roce 2018 spolupráce s městem na rekonstrukci náměstí Míru a rekonstrukci MKS Beseda.

Místní komunita Salesiánů Dona Boska – římskokatolická církev působící v kostele sv. Jiljí, provozující křesťanské centrum pro hlídání dětí a vyučující náboženství na místních základních školách; v Domě sv. Antonína působí v obslužné péči i ve stravovacím provozu sestry Boromejky. Podíleli se na opravě střechy kaple sv. Michala.

E.2. Akce, které se vztahují k akcím obnovy kulturních památek z Programu regenerace MPR a MPZ, nebo využívají a rozvíjejí místní tradice (trhy, soutěže, setkání rodáků, poutě, oslavy místních svátků atd.).

V Moravských Budějovicích je pořádáno mnoho akcí, které rozvíjejí místní tradice:

❖ *tradiční Císařské posvícení*



❖ *Den dětí*

❖ *pálení čarodějnic*

❖ *zabíjačka*



❖ *vánoční jarmark, pivní festival*

❖ *mezinárodní festival Miroslava Kratochvíla – přehlídka dechových hudeb, dále*



❖ *Den matek*

❖ *Na kole dětem*



❖ *koncerty (hudebních skupin, komorní, adventní).*



❖ *EKOTRŽH Ve spolupráci s MKS Beseda a ZŠ TGM (Ekoškola) pořádá město také akce s názvem s ukázkami řemesel a prodejem výrobků.*



E.3. *Zájem podnikatelské sféry o záchranu a využití místních významných památkových objektů (zda se podílí na financování jejich obnovy nebo je jen využívají pro své aktivity včetně výše podílu soukromých prostředků na obnově památek v roce 2024 - konkrétní objekty s vyznačením finančních nákladů).*

Místní podnikatelé se podílejí na sponzorování a spolupořádání kulturních a jiných společenských akcí. Jsou členy Rady města a Zastupitelstva města Moravské Budějovice. Rovněž jsou členy různých komisí.

E.4. *Aktivity obce zaměřené na ochranu a záchranu kulturního dědictví jako součást naplňování SDG 11 Vytvořit inkluzivní, bezpečná odolná a udržitelná města a obce*

Město Moravské Budějovice usiluje o zlepšení ochrany a záchranu kulturního dědictví. Zároveň ale i přírodního dědictví. V brzké době by chtělo město podpořit vlastníky kulturních památek finančním spolupodílem z městského rozpočtu.

F. Finanční účast na obnově památkových objektů v roce 2024

F.1.	Částka z rozpočtu obce/města/městské části hl. města Prahy, věnovaná na obnovu památek v roce 2024 a v kolika případech (údaje zaokrouhlit):		
Rozpočet	Počet akcí	Kč (tis.)	Poznámka
Celkem na území obce /města	5	7 634	
Z toho na území MPR nebo MPZ	5	7 634	
Památky v jiném než obecním vlastnictví (na území MPR nebo MPZ)	0	0	
Podíl finančních prostředků z celkového objemu výdajů nejaktuálnějšího rozpočtu obce/města/městské části hl. města Prahy, uvedeného bez přijatých dotací, na obnově památek v roce 2024 na území obce/města/městské části hl. města Prahy v %, jedná se o procentuální vyjádření částky, kterou je obec/město/městská část hl. města Prahy ochotna investovat z vlastního rozpočtu do obnovy památek,	5	5 904	
F.2.	Částka z rozpočtu Ministerstva kultury v rámci Programu regenerace MPR a MPZ v roce 2024 s uvedením konkrétní akce (rozepište samostatně). Jako přílohu uveďte tabulku rekapitulace akcí obnovy připravovaných v Programu regenerace MPR a MPZ na rok 2024, která byla přílohou Anketního dotazníku na rok 2024.		
	Akce	Kč (tis.)	
	Zámek – restaurování dekorativních a iluzivních maleb v průjezdu zámku	740	
	Fara - oprava a repase oken	295	
F.3.	Částka z jiných zdrojů (kraj, stát, EU) - uvést, zda bylo požádáno na rok 2024 o finanční prostředky z jiných zdrojů a zda-li byly finanční prostředky získány a využity.		
	Akce	Kč (tis.)	Zdroj
	---	---	---

G. Konceptní příprava regenerace

G.1.	Územní plán /stav rozpracovanosti, datum schválení, evidence dle aktuálního stavebního zákona.
-------------	--

Územní plán Moravské Budějovice podle § 188 odst. 1 zákona č. 183/2006Sb., o územním plánování a stavebním řádu nabyt účinnosti dne 28.03.2017. Zastupitelstvo města vydalo dne 11.09.2023 Změnu č. 4 Územního plánu Moravské Budějovice, která nabyt účinnosti dne 27.09.2023.

Město v současné době připravuje změnu č. 5 Územního plánu Moravské Budějovice, která bude spočívat v tzv. standardizaci, tj. převedení ÚP do jednotného standardu dle zákona č. 28/3/2021 Sb., stavební zákon a vyhlášky č. 157/2024 Sb., o územně analytických podkladech, územně plánovací dokumentaci a jednotném standardu.

G.2. *Regulační plán MPR nebo MPZ anebo územní studie MPR nebo MPZ. Stav rozpracovanosti, datum schválení zastupitelstvem, evidence dle aktuálního stavebního zákona, příp. plán ochrany MPR nebo MPZ /dle § 6a zákona č. 20/1987 Sb., o státní památkové péči, ve znění pozdějších předpisů/. Stav rozpracovanosti, datum vydání opatření obecné povahy krajem.*

Město Moravské Budějovice má vydaný Krajským úřadem Kraje Vysočina Plán ochrany (autor Ing. arch. Karel Kuča), který nabyt účinnosti dne 07.08.2018. Jeho platnost je na 10 let, tj. do 07.05.2028. V srpnu 2018 jej Krajský úřad Kraje Vysočina vydal jako první Plán ochrany památkové zóny na území Kraje Vysočina.

G.3. *Program regenerace MPR a MPZ (aktuálnost dokumentu, kvalita, datum schválení zastupitelstvem a datum jeho poslední aktualizace).*

Program regenerace MPZ Moravské Budějovice byl schválen 26.09.1994. Aktualizace schválena v roce 2022, její platnost je do 31.12.2027.

G.4. *Veřejně dostupný Program rozvoje obce, včetně začlenění regenerace území MPR nebo MPZ (stav rozpracovanosti, datum schválení, zveřejnění např. v databázi Obce PRO apod.). Další dokumenty využívané při realizaci regenerace MPR nebo MPZ (strategie CLLD, ITI, apod.).*

Strategický plán rozvoje města Moravské Budějovice. Aktualizovaný, jeho platnost je do roku 2027.

H. Závěrečný komentář pro vývoj území MPR nebo MPZ

- *Stručně zhodnotit vývoj území MPR nebo MPZ z pohledu památkové péče, popsat celkový dojem z obrazu a funkcí území MPR nebo MPZ včetně veřejných prostranství, zeleně atd., provést hodnocení z pohledu obyvatel, návštěvníků, podnikatelů, atp.*
- *Zhodnotit stav a způsob regulace reklamy na území MPR nebo MPZ.*

- Další zdroje finančních prostředků získané na obnovu kulturních památek v MPR nebo MPZ prostřednictvím veřejných sbírek, neziskových organizací, sponzorských darů apod.
- Uvést, zda ve městě/obci/městské části hl. města Prahy existuje vlastní fond pro území MPR nebo MPZ
 - a) na obnovu kulturních památek,
 - b) na opravu nepamátkových objektů.

V MPZ Moravské Budějovice jsou všechny památkově chráněné objekty využívány a provozovány. V současnosti probíhá především běžná údržba. Veřejná prostranství a parky jsou využívány a udržovány. Každoroční údržba i obnova se týká rovněž zeleně. Ke zkrášlení města přispívá výsadba kvetoucích rostlin v zeleni.

V centru městské památkové zóny jsou vytvářeny příznivé podmínky pro bydlení. Doposud se zde udržely prodejny běžného sortimentu, které jsou vyhledávané nejen obyvateli centra, ale i návštěvníky města. Co je trvale nedostatečné, je počet parkovacích míst. Město hledá řešení formou zpracování koncepce dopravy v centru města.

Město Moravské Budějovice nemá speciální vlastní fond pro MPZ na obnovu kulturních památek a na opravu nepamátkových objektů. Radní a zastupitelé města, ale o této možnosti diskutují. Předpokládáme, že v blízké době tyto fondy bude moci město vyhlásit.

Regulaci reklamy upravuje schválený Plán ochrany MPZ Moravské Budějovice. V letošním roce město schválilo Manuál dobré praxe reklamy v Moravských Budějovicích.

Zdrojem financování je především rozpočet města a soukromé zdroje.

Na obnovu kulturních památek přispívá město, římskokatolická církev i samotní vlastníci památkových objektů z vlastních prostředků. Základními finančními zdroji na obnovu památek zůstává Program regenerace. Jedním z dalších zdrojů pro obnovu památek jsou dotace Fondu Vysočiny Kraje Vysočina.

Schválil Mgr. Martin Ferdan

Datum 13.12. 2024

Podpis

Doplňující informace

- Přihlášku městu/obci/městské části hl. města Prahy zasílá příslušné územní odborné pracoviště Národního památkového ústavu, elektronicky i tiskopis přihlášky.

- *V přihlášce zodpovězte otázky, které zpracujete v šabloně podle dále uvedených bodů. Všechny otázky se týkají MPR nebo MPZ a jsou zaměřeny zejména na šetrný přístup k využití stávajícího historického stavebního fondu.*
- *Přihlášku zašlete v písemné i elektronické podobě příslušnému územnímu odbornému pracovišti Národního památkového ústavu, jež koordinuje hodnocení obcí, měst a městských částí hl. města Prahy na krajské úrovni.*
- *Přihlášku předkládá starosta, resp. primátor v termínu do 15. 12. 2024. Přihlášku zašlete v elektronické podobě také Sdružení historických sídel Čech, Moravy a Slezska na e-mail info@shscms.cz.*
- *Za kulturní památku považujeme všechny objekty evidované v Ústředním seznamu kulturních památek – rodinné domy, parky, veřejné budovy, soubory domů atd.*
- *Pro objektivní zhodnocení památkové péče na území MPR nebo MPZ považujeme za vhodné srovnávací období posledních 10 let.*
- *Bod A je zaměřen na informace o kulturních památkách na území MPR nebo MPZ.*
- *Bod B je zaměřen na informace o ostatních budovách na území MPR nebo MPZ.*
- *Přihlášku podává každá obec, město, městská část hl. města Prahy samostatně za své katastrální území a po každoroční aktualizaci ji lze předložit do soutěže i v dalších letech.*
- *Pozn. Celostátní komise se v rámci hodnocení krajských vítězů informuje také o sankcích za porušení památkového zákona, udělených obecními úřady obcí s rozšířenou působností, při obnově kulturních památek a nepamátkových objektů v MPR a MPZ za rok 2024.*
- *Každý krajský vítěz soutěže vytvoří banner (roll up), který bude prezentován při slavnostním ceremoniálu udělení Ceny. Manuál bude k dispozici v sekretariátu SHS ČMS. Náklady na vytvoření banneru hradí soutěžní město/obec.*

Moravské Budějovice

Město Moravské Budějovice leží na okraji Českomoravské vrchoviny na významném silničním tahu I/38 v úseku Jihlava – Znojmo. Město je poměrně významným hospodářským a kulturním centrem jihozápadní Moravy a s účinností od 01.01.2003 je Městský úřad Moravské Budějovice jak pověřeným obecním úřadem, tak také obecním úřadem obce s rozšířenou působností dle zákona č. 128/2000 Sb., o obcích (obecní zřízení). Zároveň od 01.01.2007 vykonává úřad činnost úřadu územního plánování pro správní obvod III. stupně v souladu se zákonem č. 183/2006 Sb. o územním plánování a stavebním řádu.

Budova Městského úřadu č.p. 30 a č.p. 31



Znak

Ve zlatém štítu stříbrná kvádrová brána, v níž je zlatá vytažená vrata s černým kováním. Nad kvádrové věže s cimbuřím, každá s bránou je zlatý štít se dvěma černými opírá zbrojnoš v brnění, držící v pravé zvednuté ruce tasený meč, vše přirozené barvy.



hradba s cimbuřím a černě prolomenou padací mříž a po stranách otevřená zlatá hradbou se zvedají dvě stříbrné kulaté jedním černě prolomeným oknem. Nad zkříženými ostrvemi, o něž se levou rukou

Prapor

Část tvoří tři svislé pruhy: bílý, žlutým pruhu dvě černé šířky se rovná jedné dvanáctině



žlutý a bílý v poměru 1:2:1. Ve zkřížené ostrve o šesti sucích, jejichž šířky listu je 2:3.

Historický pohled z věže kostela sv. Jiljí



Současný pohled z věže kostela sv. Jiljí





